



# 南アフリカ共和国

## BOP/ボリュームゾーン実態調査レポート

- 調査実施日: 2016年 1月16日
- 調査場所 : クワズル・ナタール州\*1 ダーバン市ウムラジ地区\*2の一般家庭
- 調査対象 : ロトンダ(仮名)さん一家
- 為替レート : 1 南アフリカランド ≒ 7.07 円(2016年1月16日 平均値)

\*1: クワズル・ナタール州(Kwazulu-Natal: 7ページ地図⑨)

\*2: ウムラジ(Umlazi)地区は、南アフリカのタウンシップ(旧黒人居住区)の中で人口は上から4位。(5ページ参照。)

**家族構成**  
**夫: ロトンダさん(59歳)**  
**妻: 54歳** ※学校周辺の露天で駄菓子の販売  
**長男: 34歳** ※独立し、別居している。  
**次男: 29歳** ※無職、時々非公式のタクシー業務等

**世帯収入**  
 月額 15,800ランド<sup>①</sup> (夫: 11,000ランド、妻: 4,800ランド)  
 ※黒人の上位所得層(6ページ参照)

**職業**  
 夫: 大型バス運転手  
 妻: 主婦(非公式で露天商)  
 長男: ケープタウンで一人暮らしをし、独立している。  
 次男: 無職で、高卒(19歳)から仕事に就いておらず、その日暮の生活。時々、非公式のタクシー業務などで生計を立てる。

**勤務日数および勤務時間**  
 夫: 週7日勤務 午前5時半～午後7時間半 ※休みなし。  
 妻: 週2回販売 午前6時半～10時半 ※主に午前中

**出身地**  
 夫婦ともに、ズールー族、ウムラジ地区出身

### 【職業紹介(夫)】

**業務内容**  
 大型バスの運転手で、ウムラジ地区からダーバン市内までの移動や、空港までのコースを巡回している。

**通勤方法**  
 自家用車で15分程度。

### 【職業紹介(妻)】

近隣学校の近くで、駄菓子などを販売。週に2回、1週間の売上は1,200ランド。

### 【妻が現在、欲しいものベスト3】

3位: ダイニング  
グセット

2位: 軽自動車  
(自分専用)

1位: 寝室  
拡張



ロトンダさんの運転する  
ダーバン市内を走るバス。



路上での駄菓子販売の様子  
(イメージ写真)



妻 と 次男



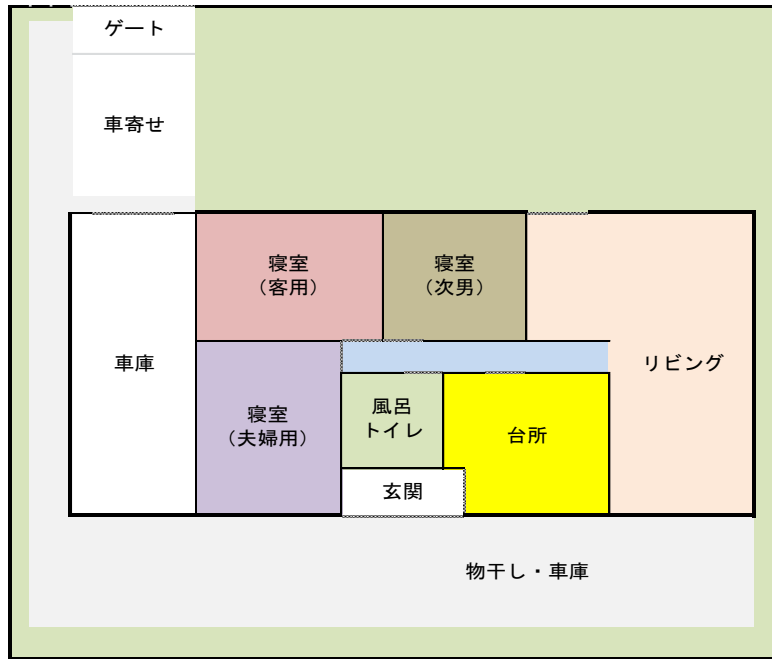
ケープタウンで一人  
暮らしをする長男

## 【住居①】

## 【外観】



- ゲートがあり、建屋以外のスペースも十分。
- 家の前には芝もあり、バーベキューができるスペース。



## 【リビング】

- リビングには立派なソファセット、2人掛け用2台と1人掛け用が置かれている。2006年に20,000ランド(セット)で購入。
- テレビも液晶タイプで、DSTV (Digital Satellite Television)は、毎月360ランド支払っている。
- 部屋の隅に冷蔵庫が置かれ、妻の販売用のアイスなどが入っている。



## 【寝室(夫婦)】

- 夫婦用の寝室には、ダブルベッドが置かれ、壁面に十分な収納スペースがある。
- 妻は掃除が好きで、ベッドメイクもとても綺麗に仕上がっている。



## 【寝室(客用)】

- お客様用の寝室も準備されている。



## 【寝室(次男)】

- 息子2人用の寝室だが、長男がケープタウンで一人暮らしをしているため、次男が一人で使っている。
- 次男用のデスクトップパソコンもある。



## 【住居②】

## 【台所】

- メンテナンスが行き届き、1996年に家購入当時から使い続けているオープン。特にリフォームなどは行っていないが、状態が非常に良い。



- 貯蔵庫には、ストックヴェルで買い込んだ石鹸、洗剤、お茶、コーヒー、米などの生活必需品が詰まっている。



- 電子レンジは、2006年に600ランドで購入し、備え付けの食器棚に綺麗に収まっている。

- 冷蔵庫はSamsung社製で、2008年に10,000ランドで購入。
- よく近所の人がお茶をしにくるということで、お菓子や作り置き of 食材も多数。



## 【風呂・トイレ】

- お風呂はバスタブがあり、シャワーはバスタブの中で浴びる形。
- トイレも同じスペースにある。
- 電気は、写真のようにシェードが無く、剥き出し状態。

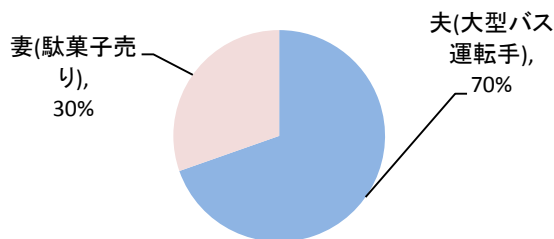


## 【洗濯機】

- 洗濯機は、玄関口に置かれ、そのまま外のスペースで洗濯物が干せるようになっている。

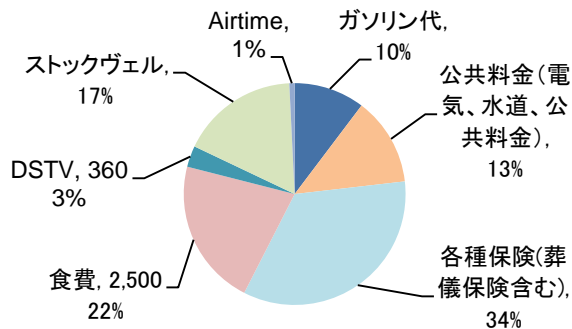


月収入内訳



月収入合計: 15,800ランド (うち、夫11,000ランド、妻4,800ランド)  
 ※妻の駄菓子売りは週2日で、週1,200ランドと大きく家計に貢献している。

月支出内訳



月支出合計: 11,650ランド  
 ※各種保険4000ランド、食費2500ランド、ストックヴェル2000円、公共料金、1500ランド、ガソリン代1200ランド、DSTV360ランド、Airtime90ランド



住宅所有の有無	持ち家
築年数	不明
トイレ	水洗
購入年/購入額	1996年に65,000ランドで購入 共益費: 1,500ランド ※電気代、水道代、ゴミ処理代などを含む
インターネット	契約無し
テレビ	メーカー: Samsung 2015年に7,000ランドで購入
冷蔵庫	メーカー: Samsung, 2008年に10,000ランドで購入
固定電話	無し
電子レンジ	メーカー: Samsung, 2006年に600ランドで購入
洗濯機	2004年に購入、金額不明
エアコン	メーカー: 不明 2014年に5,000ランドで購入
コンロ	1997年に購入してからずっと使っているが、特に故障はない。
自動車	メーカー: TOYOTA 2004年に85,000ランドで購入 (ローン、既に完済)
二輪車	所有無し

- 写真(左): クリスマスシーズンにストックヴェルで買い物客が殺到するレジ
- 写真(右): スtockヴェルでの大量買い後の配達の様子

▼ストックヴェルについて

90年代初頭、東ケープ州にて、定期的にストックフェア(Stock Fair)と呼ばれるバルク購入での割引販売が、定期的に行われており、そこから、ストックヴェル(Stokvel)という形に姿を変え、集団でお金を集め、大量購入することで、割引価格で生活必需品を揃える文化につながった。

ストックヴェルは、小規模で12人から大規模になると150人ほどの組織で運用される。ストックヴェルで貯めたお金は、クリスマスシーズンに翌年分の生活必需品をまとめ買いしたり、また、葬式費用に回すなどが主な用途だ。

他方で、そのまま貯金したり、その金額を投資に回すなどの将来への運用をするという場合もあるが、それらは半数以下で、ほとんどは年末の大きな買い物に使われる。

主にハウテン州、リンポポ州、クワズルナタール州で見られる風習で、銀行などはストックヴェル管理用の口座開設などのサービスも行っている。

調査会社African Responseによると、南アフリカは81万1830ものストックヴェルの集団があり、全体を合わせた経済規模は440億ランドにもものぼると推測されており、ストックヴェルを使うクリスマスシーズンには、各小売店で、ストックヴェルキャンペーンが展開され、この層を顧客としてどう取り込むかが小売業の重要な戦略の一つである。

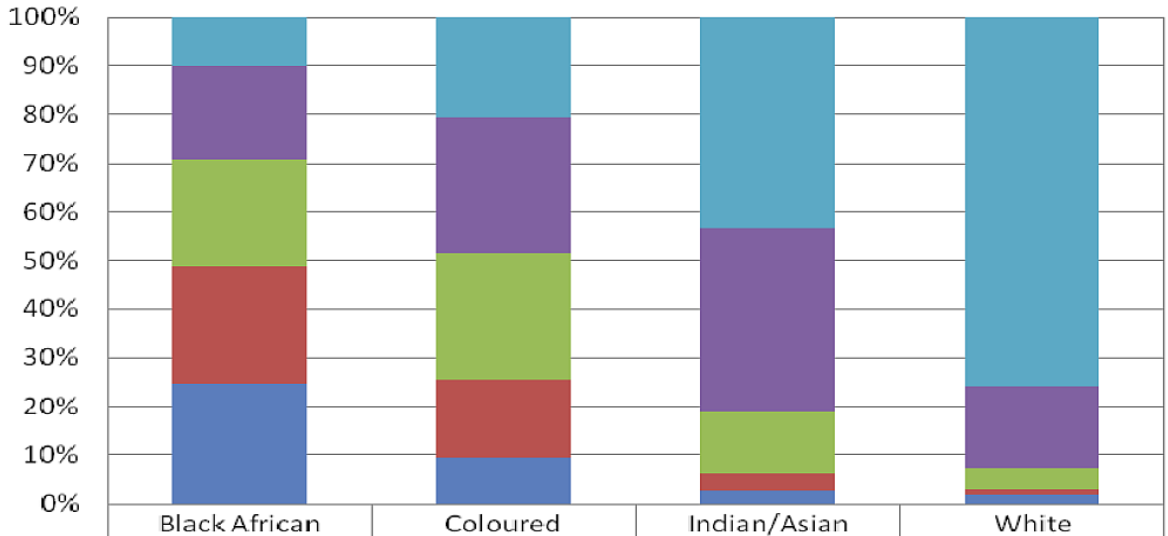
## 【南アフリカ主要タウンシップ一覧】

※2012年南ア統計局資料 他公開情報よりジェトロ作成

番号	タウンシップ名	人口	国全体 人口における 割合	面積 (km2)	家庭数	人種・性別構成			
						主民族	割合	男女比 (男)	男女比 (女)
1	Soweto	1,271,628	2.46	200.03	355,331	African	98.54	49.62	50.38
2	Tembisa	463,109	0.89	42.8	166,340	African	98.93	53.94	46.06
3	Katlehong	407,294	0.79	55.36	124,841	African	98.43	51.12	48.88
★4	Umlazi	404,811	0.78	47.46	104,914	African	99.44	49.5	50.5
5	Soshanguve	403,162	0.78	126.77	106,057	African	99.17	50.74	49.26
6	Khayelitsha	391,749	0.76	38.71	118,810	African	98.62	48.9	51.1
7	Mamelodi	334,577	0.65	45.19	110,703	African	98.89	51.98	48.02
8	Mitchells Plain	310,485	0.60	43.76	67,993	Coloured	90.77	48.64	51.36
9	Ibhayi	237,799	0.46	36.06	63,474	African	98.63	47.62	52.38
10	Sebokeng	218,515	0.42	46.45	60,793	African	99.12	48.87	51.13
11	Mangaung	209,262	0.40	35.83	68,595	African	98.2	48.32	51.68
12	Ivory Park	184,383	0.36	9.21	68,299	African	98.82	54.16	45.84
13	Botshabelo	181,712	0.35	103.98	50,593	African	99.18	46.96	53.04
14	Alexandra	179,624	0.35	6.91	63,737	African	98.95	51.66	48.34
15	Phoenix	176,989	0.34	30.16	44,550	Indian	85.03	48.45	51.55
16	KwaMashu	175,663	0.34	21.47	50,683	African	98.81	52.85	47.15
17	Vosloorus	163,216	0.32	32.1	46,095	African	99.34	49.04	50.97
18	Mdantsane	156,835	0.30	45.55	43,694	African	99.48	47.26	52.74
19	Etwatwa	151,866	0.29	20.83	43,483	African	99.26	50.1	49.9
20	Edendale	140,891	0.27	47.97	37,208	African	99.49	47.04	52.96
21	Diepsloot	138,329	0.27	12	62,882	African	98.05	54.49	45.51
22	Tsakane	135,994	0.26	19.75	40,911	African	98.79	49.38	50.32
23	Evaton	132,851	0.26	28.37	41,230	African	99.19	48.49	51.51
24	Daveyton	127,967	0.25	14.45	35,639	African	98.54	51.11	48.89
25	Thabong	126,013	0.24	29.45	39,710	African	99.34	48.73	51.27
26	Ntuzuma	125,394	0.24	17.82	29,988	African	99.46	48.24	51.76
27	Madadeni	119,497	0.23	27.96	27,431	African	99.43	47.2	52.8
28	Embalenhle	118,889	0.23	19.65	35,404	African	99.04	52.44	47.56
29	Kagiso	115,802	0.22	14.17	35,098	African	99.33	50.13	49.87
30	Jouberton	111,938	0.22	23.04	32,132	African	98.53	48.96	51.04
31	Mabopane	110,972	0.21	42.2	32,290	African	99.25	49.48	50.52
32	KwaNobuhle	107,474	0.21	23.48	29,217	African	99.06	47.67	52.33
33	Saulsville	105,208	0.20	8.66	37,430	African	99.11	53.25	46.75
34	Kwa-Thema	103,727	0.20	14.7	29,751	African	99.2	50.48	49.52
35	Guguletu	98,468	0.19	6.49	29,577	African	98.58	49.03	50.97
36	Ga-Rankuwa	90,945	0.18	52.18	28,147	African	99.16	48.3	51.7
37	Seshego	83,863	0.16	28.08	24,736	African	99.25	48.63	51.37
38	Osizweni	77,845	0.15	15.34	17,163	African	99.42	47.18	52.82
39	Orange Farm	76,767	0.15	12.16	21,029	African	99.34	49.3	50.7
40	Duduza	73,295	0.14	11.23	20,958	African	98.94	49.31	50.69
41	Mpumalanga	62,406	0.12	21.66	14,608	African	99.49	47.46	52.54
42	Sharpeville	37,599	0.07	4.99	12,170	African	99.49	49.43	50.57
43	Imbali	30,157	0.06	4.33	6,650	African	99.5	46.48	53.52
44	Msogwaba	17,549	0.03	8.4	4,540	African	99.42	47.96	52.04
45	Thokoza	6,699	0.01	9.28	1,403	African	99.27	45.44	54.58
合計		8,499,218	16.42	1368.76	2,486,287			49.5	50.5

## 〔南アフリカ所得関連データ〕

## ■南アフリカ家庭所得・人種別段階(5段階)の内訳

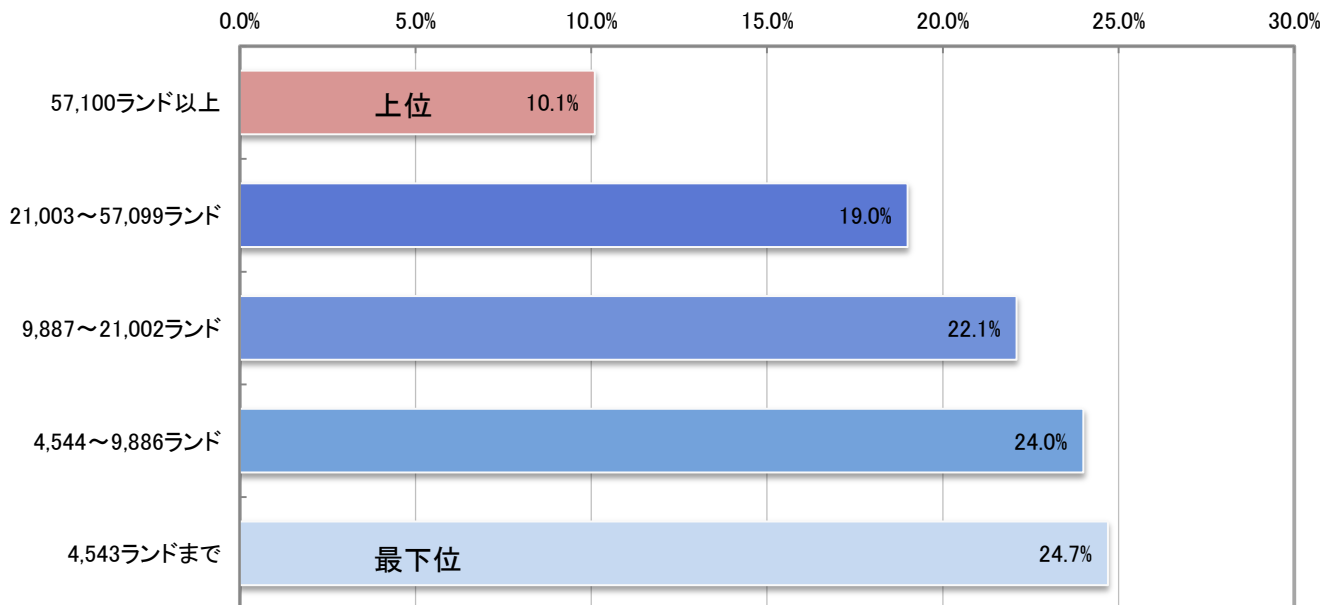


	Black African	Coloured	Indian/Asian	White
Upper quintile	10,1	20,5	43,4	75,8
4th quintile	19,0	28,1	37,8	17,0
3rd quintile	22,1	25,9	12,6	4,2
2nd quintile	24,0	16,1	3,4	1,1
Lower quintile	24,7	9,4	2,8	1,8
平均年収(ランド)	69,632	139,190	252,724	387,011
平均月収(ランド)	5,803	11,599	21,060	32,251

グラフ出典: 南アフリカ統計局 <http://www.statssa.gov.za/publications/P0100/P01002011.pdf> 「家庭の収入と支出2010～2011年」

※平均年収・平均月収は、南アフリカ統計局のデータを元に作成。

## ■黒人層所得(家庭一人当たり年収)別比率



※南アフリカ統計局 <http://www.statssa.gov.za/publications/P0100/P01002011.pdf> のデータを元に作成。

## 【概況】

国名	南アフリカ共和国 (Republic of South Africa)
面積	約122万km <sup>2</sup> (日本:約38km <sup>2</sup> )
首都	プレトリア(行政) <ケープタウン(会議)、ブルームフォンテン(司法)> ※経済の中心はヨハネスブルク
人口	約5,400万人(2014年推計値)
民族	黒人79%、白人9.6%、アジア系2.5%
言語	英語、アフリカンス語、ズールー語等計11言語が公用語
宗教	キリスト教(80%)、ヒンズー教、イスラム教
独立	1910年5月31日



- 海岸線2,500km(大西洋、インド洋)
- 海岸沿いの平地は狭く、急斜面が内陸部の台地と海岸を隔てている
- 米国の約1/8、フランスの約2倍、ドイツおよび日本の約3倍の面積
- 南北、東西にそれぞれ1,600km程
- ナミビア、ボツワナ、ジンバブエ、モザンビーク、スワジランド、レソトの6カ国と国境を接する

出典: <http://www.southafrica.info/about/geography/geography.htm#.VVGvAvmqpBc>

JETRO

【免責事項】本レポートで提供している情報は、ご利用される方のご判断・責任においてご使用ください。ジェトロでは、できるかぎり正確な情報の提供を心掛けておりますが、本レポートで提供した内容に関連して、ご利用される方が不利益等を被る事態が生じたとしても、ジェトロおよび執筆者は一切の責任を負いかねますので、ご了承ください。