



住宅事情

～スラム再建～



インド ニューデリー

BOP層実態調査レポート

Bhalswa スラム

州	市・町
デリー	デリー

詳細

デリーの住民のおよそ24%がスラム地区に住んでいる。Bhalswaスラムは2万2,000人以上の人々が暮らすデリー最大のスラムで、特に児童就労が多いことで知られている。



Dharavi スラム

州	市・町
マハラシュトラ	ムンバイ

詳細

100万人以上が住むアジア最大のスラム。スラム内で商売するさまざまな未組織業者の年間売上高は、推定約369億4,100万ルピーに上る（出所：BBC）。

Nochikuppam スラム

州	市・町
タミルナードウ	チェンナイ

詳細

1,300戸の小屋に5,000人以上が住む。このスラムの住民は極めて貧しく、日々の最低限の食事さえろくにとることができない。





住宅事情

～スラム再建～

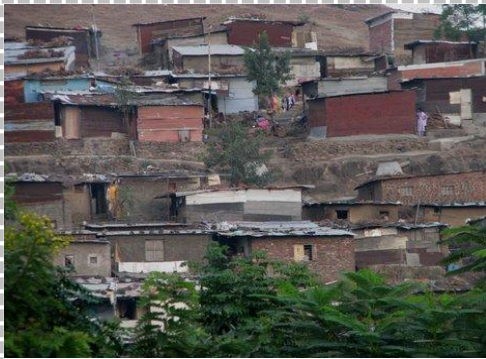
インド

ニューデリー

BOP層実態調査レポート

Basanti コロニー

州	市・町
ウエスト・ベンガル	コルカタ
詳細	
コルカタ市内で最大級のスラム。500戸の小屋におよそ2,500人が暮らしている。	



Rajendra スラム

州	市・町
カルナータカ	バンガロール
詳細	
バンガロール全体のスラムにある2,000の小屋のうち、550以上がこのスラムにある。市内のスラム居住者の25%以上がこのスラムに住んでいる。	

Indiramma Nagar スラム

州	市・町
アーンドラ・プラデシュ	ハイデラバード
詳細	
ハイデラバードのスラム地区には、65万人の人々が住んでいると推定されている。市内の土地不足は深刻で、スラムは名前のあるものが104カ所、無名のもので24カ所ある。	



Mehbullapur スラム

州	市・町
ウツタル・プラデシュ	ラクナウ
詳細	
ラクナウ市内には数多くのスラムがある。市民の大半は職を求めて各地の農村部から移住してきた人々で、その多くが貧しい生活を送っている。	

JETRO

Copy rights(C) 2012 JETRO. All rights reserved.



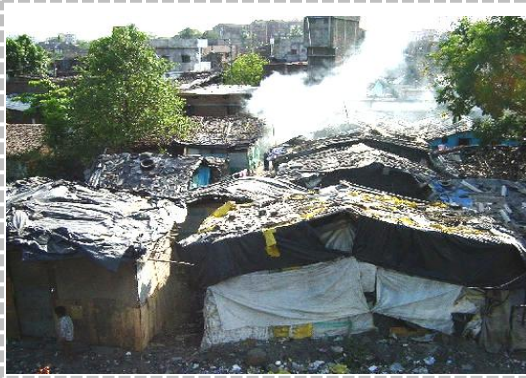
住宅事情

～スラム再建～

インド

ニューデリー

BOP層実態調査レポート



Saroj Nagar スラム

州

市・町

マハラシュトラ

ナグプール

詳細

Dharaviに次いで州で2番目に大きいスラム地区。このスラムも含め、ナグプールには424のスラムがある。

Parivartanスラム

州

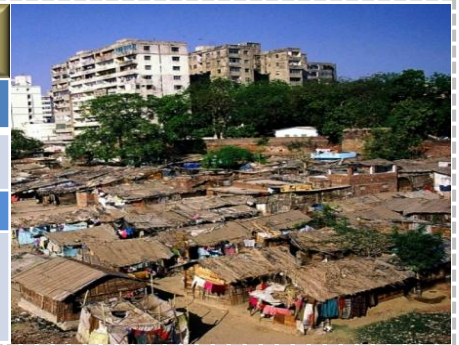
市・町

グジャラート

アーメダアード

詳細

40年ほど前からある川辺のスラム。このスラムには、市内の多くの貧しい人々が住んでいる。



Satnami Nagar スラム

州

市・町

マディア・プラデシュ

ボーパール

詳細

ボーパール市内の数あるスラムのうち、最大で最古のスラム。ここでは野外排泄が行われていることが公表されている。



JETRO

【免責事項】本レポートで提供している情報は、ご利用される方のご判断・責任においてご使用ください。ジェトロでは、できるだけ正確な情報の提供を心掛けておりますが、本レポートで提供した内容に関連して、ご利用される方が不利益等を被る事態が生じたとしても、ジェトロ及び執筆者は一切の責任を負いかねますので、ご了承ください。