



パキスタン

ガロ～7世帯比較～

- 調査実施 : 2013年12月～2014年3月
- 調査場所 : パキスタン シンド州 ガロ市
- 調査対象 : 7家族(家族とその構成を参照)
- 換算レート : 1円≒1.04パキスタン・ルピー(2014年3月現在)



ガロ紹介

ガロは、シンド州 タッタ県 ミルブルサクロ郡に属し、首都イスラマバードから南西に約1,200km、シンド州都カラチからは南東に約50km離れている。イスラマバードから空路2時間、カラチからは自動車で2時間かかる。

家族とその構成

家族人数の最も少ないのはシェヘリヤー家の4人、全員が同居しているか否か正確に把握できないが、最も多いのはアーメド家の29人であった。アリ家の13人、ガルシェ家の9人も多いが、他の3家は5～7人と比較的少ない。イスマイル家以外は、すべて両親ないし母親と同居、あるいは戸主の兄弟やその家族と同居しているのが特徴。40歳のイスマイルさんと36歳のアリさんを除き、他の家庭はすべて戸主の年齢が20歳台と若く、兄弟家族がそれぞれ独立別居する前に同居している、ということも言える。

(A)イスマイルさん 40歳 労務者(10時間)	(B)シェヘリヤーさん 21歳 イベント企画(8時間)	(C)ガルシェさん 27歳 漁夫(1～2日)
妻 長男 23歳 パートタイマー 次男 18歳 長女 18歳	母 46歳 医療関係 NGO 妹 20歳 医療関係 NGO 妹 10歳 中学生	妻 25歳 専業主婦 父 50歳 母 47歳 長男 10歳 中学生 長女 3歳 次男 8歳 小学生 次女 1歳 三男 5歳

(D)アーメドさん 27歳、店舗経営 (12～13時間)	(E)フセインさん 20歳、店舗経営 (12時間)	(F)マグシさん 25歳、技師 (8時間)	(G)アリさん 36歳、教師 (8時間)
妻 母 兄弟3家族と同居 (兄弟の子20人)	父 母 兄弟2人	父 母 専業主婦 兄弟4人(男3人、女1人)	妻 兄弟3家族と同居 3家庭戸主の職業: 教師/機械工/印刷所勤務 (戸主含め合計13人が同居)

注:(時間)は一日の勤務(就業)時間。

戸主の職業と勤務時間

イスマイルさんは農業と建設業の肉体労働者、シェヘリヤーさんは地域社会の各種催し物の企画実施を行っている。ガルシェさんは漁師で、獲った魚を売っており、一度漁に出ると丸一日、あるいは二日かかる。アーメドさんとフセインさんは小さな店舗を経営しており、アーメドさんは同居している3人の兄弟と交代で店番をしている。フセインさんは、事務所に勤める傍ら、冷たい飲み物を売る店を同居兄弟のうち一人と営んでいる。ちなみにフセインさんのもう一人の兄弟は、他の仕事に就いている。マグシさんはエンジニア、アリさんは教師で、アリさん宅に同居する3兄弟は、教師、機械工、印刷所勤務と、それぞれ職に就いている。勤務・就労時間は、シェヘリヤーさんとマグシさん、アリさんが8時間である以外は、皆10時間以上と長い。

家計収支

月間収入

月間世帯収入が最も多いのはアリ家の100,000ルピー、最も少ないのは漁師のガルシェさん宅と店舗経営のアーメドさん宅の40,000ルピー。

戸主の収入ではエンジニアのマグシさんが60,000ルピーで最も多い。アリ家は、戸主の収入は35,000ルピーだが、兄弟3人の収入に助けられている。

月間支出

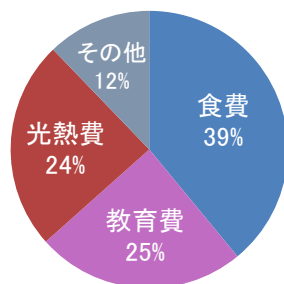
支出の最も多い家庭(アリ家)と少ない家庭(シャヘリヤー家)の支出構造を見るとグラフの通り。

食費:

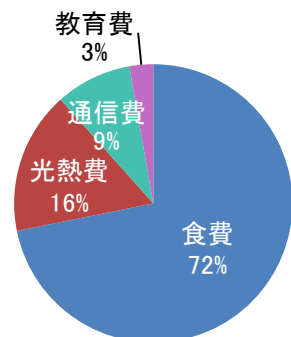
各家庭において正確な全体の支出・収入が把握されていない。そのため、正確なエンゲル係数は算出できないが、各家庭ごとに把握できる限りの収入で食費を割って見ると、イスマイル家とアーメド家が50%以上と飛びぬけており、他も38~25%で、全体的に高い。一人当たりの食費を見ると、フセイン家が4,000

ルピーで最も高く、アーメド家が862ルピーで最も低い。アーメド家は所得が低いことに加えて家族数が多いため低額となるが、ラホールでの調査において家族一人当たり545ルピーの例もあり、飛びぬけて低いとはいえない。またフセイン家の4,000ルピーも、カラチにおいて4,500ルピーの例があった。アリ家は世帯所得が最も多いが、家族数が多く、一人当たりの食費は調査対象家庭の中で中程度にとどまっている。

最多支出世帯の内訳 (G)



最少支出世帯の内訳 (B)



月間家計収支 (単位:ルピー 食費÷収入は%)

	A	B	C	D	E	F	G
収入	19,000	*1 45,000	40,000	*2 40,000	*3 60,000	65,000	100,000
戸主	15,000		40,000			50,000	35,000
長男	4,000						
兄弟						15,000	*4 75,000
支出*5							
食費	15,000	13,000	15,000	25,000	20,000	16,000	32,000
食費÷収入	79	29	38	63	33	25	32
食費÷人数	3,000	3,250	1,667	862	4,000	2,285	2,462
教育費		500	750			6,000	20,000
光熱費	1,000	3,000	2,000	2,000	3,000	2,000	20,000
交通費	5,000			8,000	15,000		
通信費		1,600		3,000			
漁船維持費			500				
その他	3,000				5,000	10,000	10,000

注: *1: 母と妹のパート給料を含む。*2: 同居する3兄弟と共に店舗を経営し40,000ルピーの月収を得ている。

*3: 戸主の事務所給料を含む。同居する2兄弟のうち1人は戸主の店舗手伝い、他の1人は他の職に就き独立している。

*4: 兄弟3人の合計月収(教師:20,000、機械工:20,000、印刷所勤務:35,000)。*5: 必ずしも全支出ではない。



住居

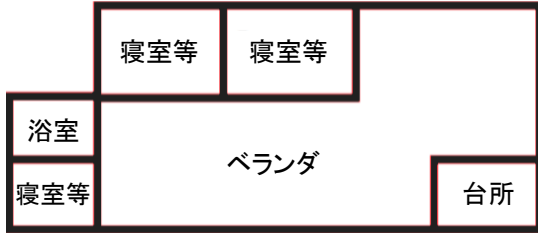
アーメド家が557平米と最も広く、シャヘリヤー家が28平米で最も狭い。同居家族29人のアーメド家が広いのは頷けるが、家の敷地内に広い中庭を有していることを考えると、ゆとりがあるとは言い難い。

(A)
イスマイルさん宅
広さ:186平米



台所

間取り図

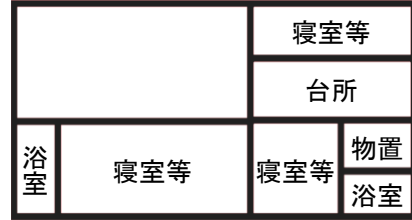


(B)
シェヘリヤーさん宅
広さ:28平米



自宅周辺

間取り図



(C)
ガルシェさん宅
広さ:46平米



入口

間取り図

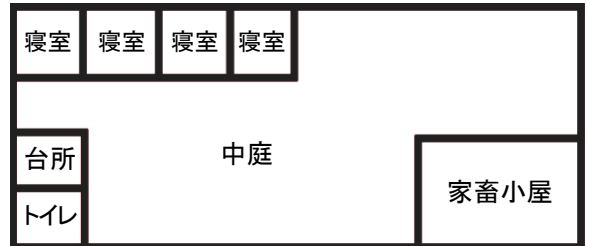


(D)
アーメドさん宅
広さ:557平米



入口

間取り図

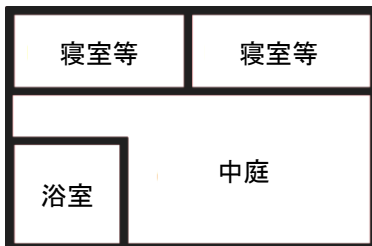


(E)
フセインさん宅
広さ:46平米



庭

間取り図



家電製品等

テレビは全家庭が所有している。漁師の家が漁船を所有しているのに不思議はないが、漁師の家庭も含めて5軒が乗用車やトラック、バイクと、何らかの乗り物を所有している点は注目に値する。また、家畜として牛を所有している家庭も2軒あった。



テレビ(A)



パソコン(B)



漁船(C)



漁網(C)



家畜の牛(D)



トラック(D)



自家用車(E)



冷蔵庫(F)



洗濯機(G)



食事

ロティ(平たいパン)、米、鶏肉、ジャガイモ、トマト、玉ねぎ、豆、牛乳、紅茶は、すべての家庭で食されており、卵、果物、ヨーグルトも1家庭を除いて食卓に上っている。また、日本にもある普通の食パンを食べる家庭も、2件見られた。外食をすると答えた家庭は5件で、たまに友達と食べるというケースが多い。

料理に使用する主な食材と概ねの価格(単位:1kg当たり 価格:ルピー)

食品	価格	A	B	C	D	E	F	G
ロティ		○	○	○	○	○	○	○
米	100	○	○	○	○	○	○	○
食パン						○		○
鶏肉	320	○	○	○	○	○	○	○
ジャガイモ	60	○	○	○	○	○	○	○
トマト	60	○	○	○	○	○	○	○
玉ねぎ	50	○	○	○	○	○	○	○
豆	80	○	○	○	○	○	○	○
卵			○		○	○	○	○
ニンニク	150	○	○	○	○	○	○	○
果物			○	○	○	○	○	○
食用油	170	○	○	○	○	○	○	○
牛乳	70	○	○	○	○	○	○	○
ヨーグルト	90	○	○	○	○	○		
紅茶	350	○	○	○	○	○	○	○
小麦粉	45	○	○	○	○	○	○	○
砂糖	150	○	○					



八百屋



果物屋



鶏肉屋



魚屋
(ガルシェさんの店)

JETRO



時間

一日の過ごし方

イスマイルさんは、朝から仕事を探す関係で朝が早いですが、他の人々は7時から8時に起きる。帰宅は、店舗経営のフセインさんが夜8時と遅い以外、皆夕方5時に帰ってくる。夕食は夜9時の家庭が多い。週末は、アーメドさんとフセインさんが平日と同様に働き、その他の人々は、自宅であつろいだり親戚を訪問したりしている。

各家庭戸主の一日

	A	B	C	D	E	F	G
起床	06:00	08:00	08:00	08:00	07:00	07:00	08:00
出勤	07:00	09:00	08:00		08:00	09:00	09:00
帰宅	17:00	17:00	17:00		20:00	17:00	17:00
夕食	21:00	20:00	21:00	21:00	23:00	21:00	21:00
就寝	23:00	22:00	23:00	23:00		24:00	23:00

JETRO

【免責事項】本レポートで提供している情報は、ご利用される方のご判断・責任においてご使用ください。ジェトロでは、できるだけ正確な情報の提供を心掛けておりますが、本レポートで提供した内容に関連して、ご利用される方が不利益等を被る事態が生じたとしても、ジェトロ及び執筆者は一切の責任を負いかねますので、ご了承ください。