

## 江蘇省概況

2023年8月

日本貿易振興機構 (JETRO)

上海事務所



- 江蘇省概況
- 江蘇省政府
- 江蘇省の経済・産業
- 江蘇省各市の人口と経済規模
- 江蘇省の貿易
- 江蘇省の対内直接投資
- 江蘇省の日系企業投資状況
- 江蘇省進出日系企業（拠点）数
- 江蘇省の市民生活
- 江蘇省の交通体系・インフラ

# 江蘇省概況

面積：10.7万 km<sup>2</sup>



常住人口：8,515万人（2022年末。人口密度:796人/km<sup>2</sup>）

行政区画：13市

南京市（省都）、無錫市、徐州市、常州市、  
蘇州市、南通市、連雲港市、淮安市、塩城市、  
揚州市、鎮江市、泰州市、宿遷市

気候：温暖湿潤気候（北側）～亜熱帯モンスーン気候  
（南側）年間平均気温は13～16度。



（出所：2022年江蘇省国民経済と社会発展統計公報）

# 江蘇省政府

- 信長星書記：経済学学士を取得、2020～2022年青海省省長、2022年から青海省書記に就任。
- 許昆林省長：経済学学士を取得、2020～2021年江蘇省党委常務委員、2021年江蘇省代理省長に就任。
- 江蘇省は姉妹都市交流で日本の愛知県（1980年）、福岡県（1992年）等と姉妹都市提携。



信 長星  
(江蘇省・共産党委書記)

- 2023年1月就任
- 1963年12月生まれ
- 山東省出身



許 昆林  
(江蘇省・省長)

- 2022年1月就任
- 1965年5月生まれ
- 福建省出身

# 江蘇省の経済・産業

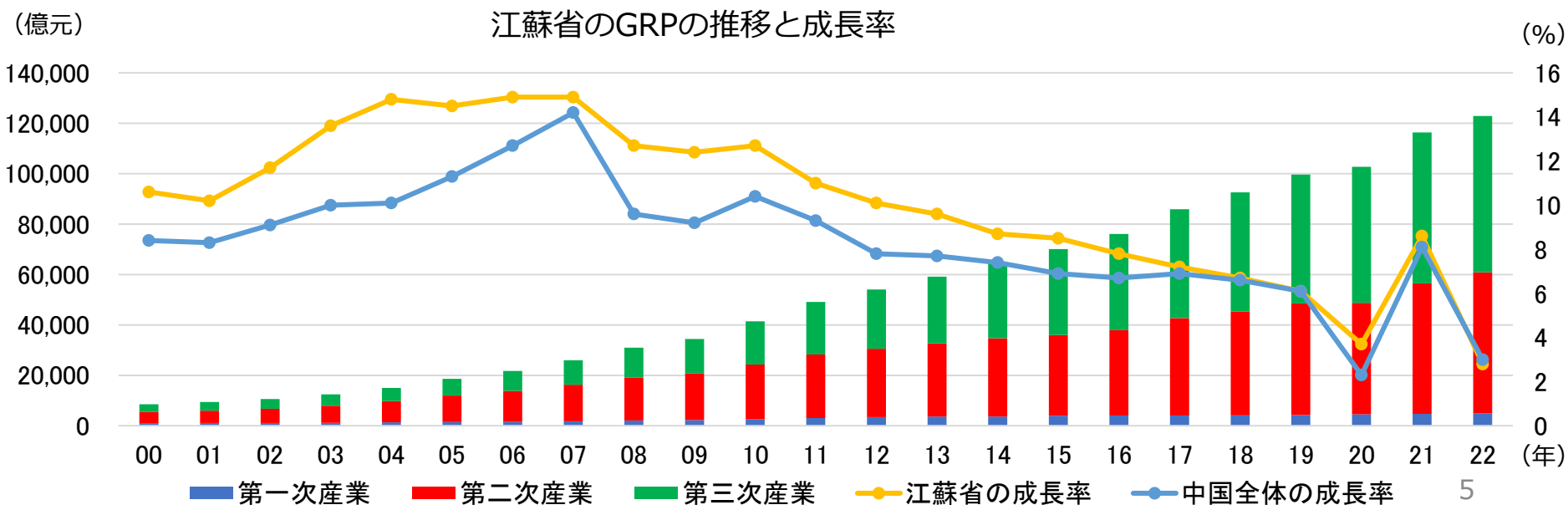
## ・ GRPにおける産業割合の推移

## ・ 2022年基礎的経済指標

| 年    | GRP総額<br>(億元) | 構成比率  |       |       |
|------|---------------|-------|-------|-------|
|      |               | 第一次産業 | 第二次産業 | 第三次産業 |
| 2010 | 41,426        | 6.1%  | 52.5% | 41.4% |
| 2011 | 49,110        | 6.2%  | 51.3% | 42.4% |
| 2012 | 54,058        | 6.3%  | 50.2% | 43.5% |
| 2013 | 59,162        | 6.2%  | 49.2% | 44.7% |
| 2014 | 65,088        | 5.6%  | 47.7% | 46.7% |
| 2015 | 70,116        | 5.7%  | 45.7% | 48.6% |
| 2016 | 76,086        | 5.4%  | 44.5% | 50.1% |
| 2017 | 85,901        | 4.7%  | 45.0% | 50.3% |
| 2018 | 92,595        | 4.5%  | 44.5% | 51.0% |
| 2019 | 99,632        | 4.3%  | 44.4% | 51.3% |
| 2020 | 102,719       | 4.4%  | 43.1% | 52.5% |
| 2021 | 116,364       | 4.1%  | 44.5% | 51.4% |
| 2022 | 122,876       | 4.0%  | 45.5% | 50.5% |

| 項目                     | 中国全体      | 江蘇省     | 伸率 (%) | 全国割合 (%) |
|------------------------|-----------|---------|--------|----------|
| 面積 (万km <sup>2</sup> ) | 960       | 11      | -      | 1.1      |
| 人口 (万人)                | 141,175   | 8,515   | 0.1    | 6.0      |
| GDP (億元)               | 1,210,207 | 122,876 | 2.8    | 10.2     |
| 第1次産業                  | 88,345    | 4,959   | 3.1    | 5.6      |
| 第2次産業                  | 483,164   | 55,889  | 3.7    | 11.6     |
| 第3次産業                  | 638,698   | 62,028  | 1.9    | 9.7      |
| 社会固定資産投資額 (億元)         | 579,556   | -       | 3.8    | -        |
| 社会消費財小売総額 (億元)         | 439,733   | 42,752  | 0.1    | 9.7      |
| 海外からの旅行者数 (万人)         | 未発表       | 49      | △ 21.6 | -        |
| 外商直接投資額 (実行ベース) (億ドル)  | 1,891     | 305     | 5.7    | 16.1     |
| 貿易総額 (億元)              | 420,678   | 54,455  | 4.8    | 12.9     |
| 輸出額                    | 239,654   | 34,816  | 7.5    | 14.5     |
| 輸入額                    | 181,024   | 19,639  | 0.4    | 10.8     |
| 1人当たりGDP (元)           | 85,698    | 144,390 | 2.5    | -        |

江蘇省のGRPの推移と成長率



# 江蘇省各市の人口と経済規模

## 江蘇省各市の常住人口（2022年）

|    | 都市別  | 常住人口（万人） | 全体に占める割合 |
|----|------|----------|----------|
| 1  | 蘇州市  | 1291     | 15.2%    |
| 2  | 南京市  | 949      | 11.1%    |
| 3  | 徐州市  | 902      | 10.6%    |
| 4  | 南通市  | 774      | 9.1%     |
| 5  | 無錫市  | 749      | 8.8%     |
| 6  | 塩城市  | 669      | 7.9%     |
| 7  | 常州市  | 537      | 6.3%     |
| 8  | 宿遷市  | 498      | 5.8%     |
| 9  | 連雲港市 | 460      | 5.4%     |
| 10 | 揚州市  | 458      | 5.4%     |
| 11 | 淮安市  | 456      | 5.4%     |
| 12 | 泰州市  | 451      | 5.3%     |
| 13 | 鎮江市  | 322      | 3.8%     |

## 江蘇省各市のGRP（2022年）

|    | 都市別  | GRP（億元） | 全体に占める割合 |
|----|------|---------|----------|
| 1  | 蘇州市  | 23,958  | 19.4%    |
| 2  | 南京市  | 16,908  | 13.7%    |
| 3  | 無錫市  | 14,851  | 12.0%    |
| 4  | 南通市  | 11,380  | 9.2%     |
| 5  | 常州市  | 9,550   | 7.7%     |
| 6  | 徐州市  | 8,458   | 6.8%     |
| 7  | 揚州市  | 7,105   | 5.7%     |
| 8  | 塩城市  | 7,080   | 5.7%     |
| 9  | 泰州市  | 6,402   | 5.2%     |
| 10 | 鎮江市  | 5,017   | 4.1%     |
| 11 | 淮安市  | 4,742   | 3.8%     |
| 12 | 宿遷市  | 4,112   | 3.3%     |
| 13 | 連雲港市 | 4,005   | 3.2%     |

出所：江蘇統計月報、江蘇省各市の統計局ホームページ

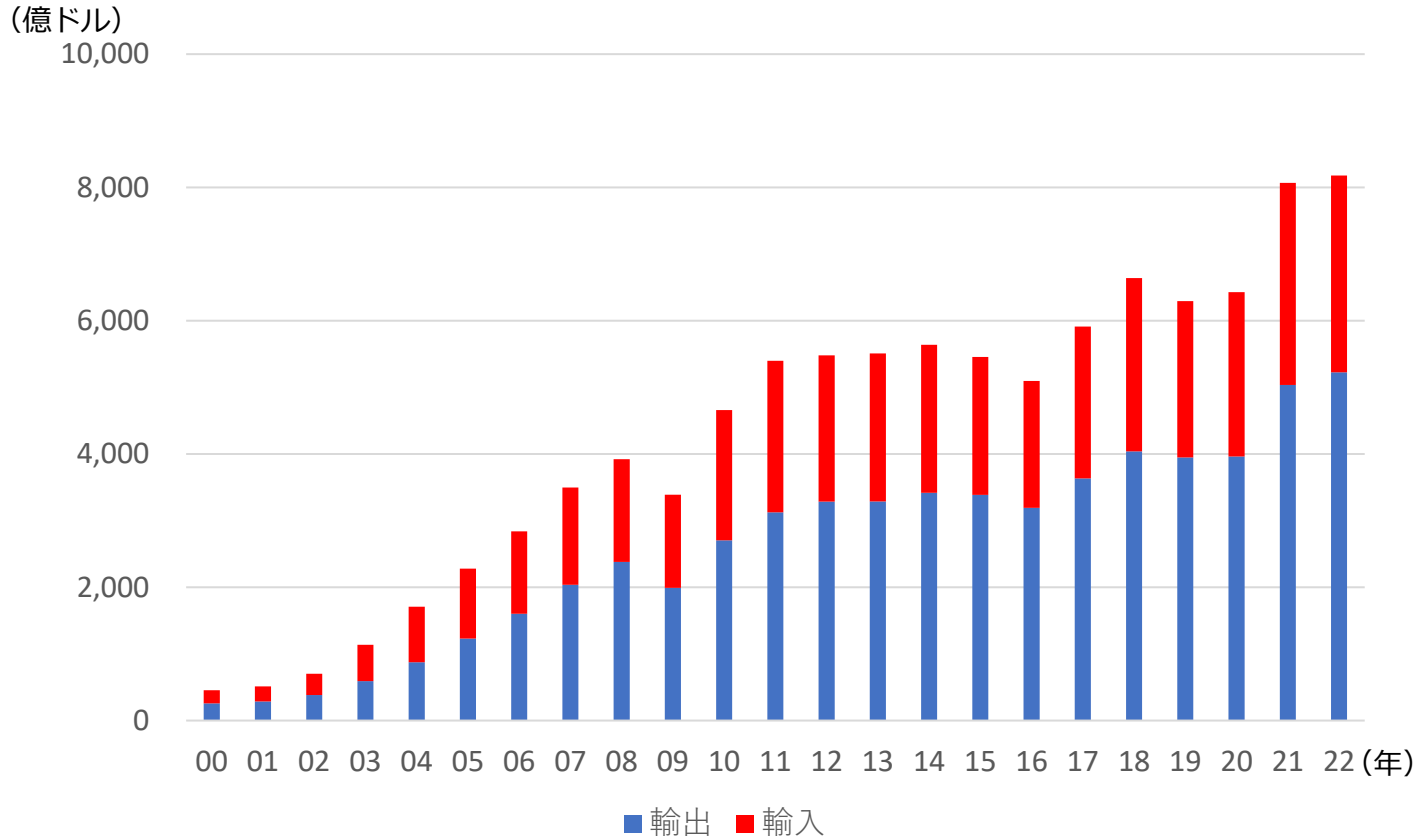
# 江蘇省の貿易

## ・江蘇省対外貿易状況

単位：億ドル

| 年  | 2000 | 2001 | 2002 | 2003  | 2004  | 2005  | 2006  | 2007  | 2008  | 2009  | 2010  | 2011  | 2012  | 2013  | 2014  | 2015  | 2016  | 2017  | 2018  | 2019  | 2020  | 2021  | 2022  |
|----|------|------|------|-------|-------|-------|-------|-------|-------|-------|-------|-------|-------|-------|-------|-------|-------|-------|-------|-------|-------|-------|-------|
| 総額 | 456  | 514  | 703  | 1,137 | 1,709 | 2,279 | 2,840 | 3,497 | 3,923 | 3,388 | 4,658 | 5,398 | 5,481 | 5,508 | 5,638 | 5,456 | 5,096 | 5,911 | 6,640 | 6,295 | 6,428 | 8,069 | 8,178 |
| 輸出 | 258  | 289  | 385  | 591   | 875   | 1,230 | 1,604 | 2,037 | 2,380 | 1,992 | 2,706 | 3,126 | 3,285 | 3,289 | 3,419 | 3,387 | 3,193 | 3,633 | 4,040 | 3,948 | 3,963 | 5,035 | 5,226 |
| 輸入 | 199  | 225  | 318  | 545   | 834   | 1,050 | 1,236 | 1,459 | 1,542 | 1,396 | 1,952 | 2,271 | 2,196 | 2,220 | 2,219 | 2,069 | 1,903 | 2,278 | 2,600 | 2,347 | 2,465 | 3,033 | 2,952 |
| 収支 | 59   | 64   | 67   | 46    | 41    | 180   | 368   | 578   | 838   | 597   | 753   | 855   | 1,090 | 1,069 | 1,200 | 1,317 | 1,291 | 1,355 | 1,440 | 1,601 | 1,498 | 2,002 | 2,274 |

## 江蘇省の貿易推移



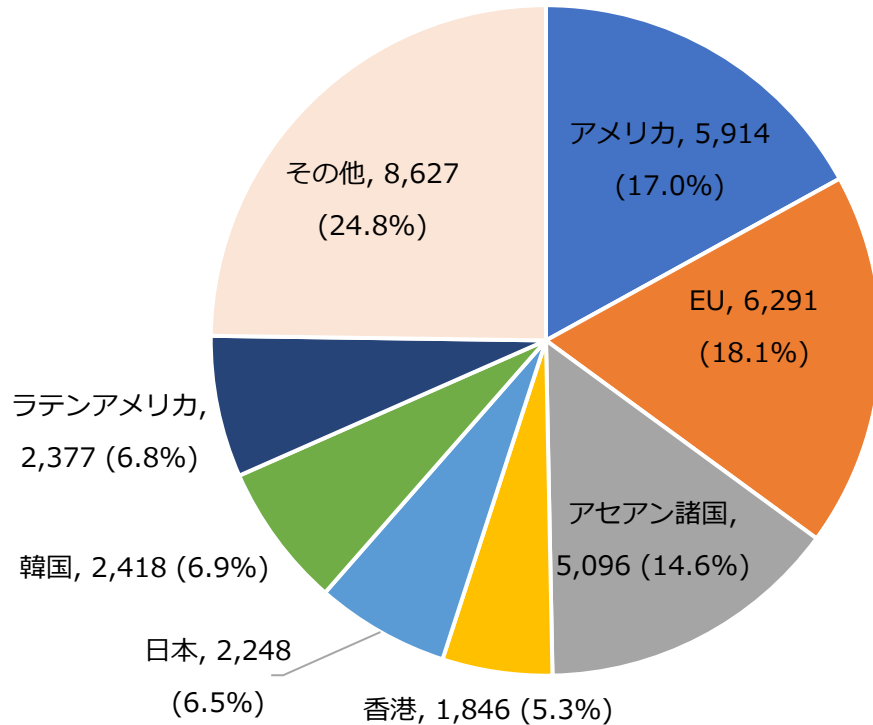
(出所：江蘇統計年鑑【各年版】、江蘇省統計局ホームページ、税関統計、南京税関)

# 江蘇省の貿易

- 2022年の貿易総額は5兆4,455億元（前年比4.8%増）。うち、輸出額が3兆4,816億元（同7.5%増）、輸入額は1兆9,639億元（同0.4%増）。
- 国・地域別では、アメリカへの輸出額は前年比1.8%減の5,914億元、EUへの輸出額は同14.1%増の6,291億元、日本への輸出額は同4.2%増の2,248億元となった。
- 輸入額については、アメリカは前年比18.8%増の1,285億元、日本は同4.5%減の2,104億元となった。

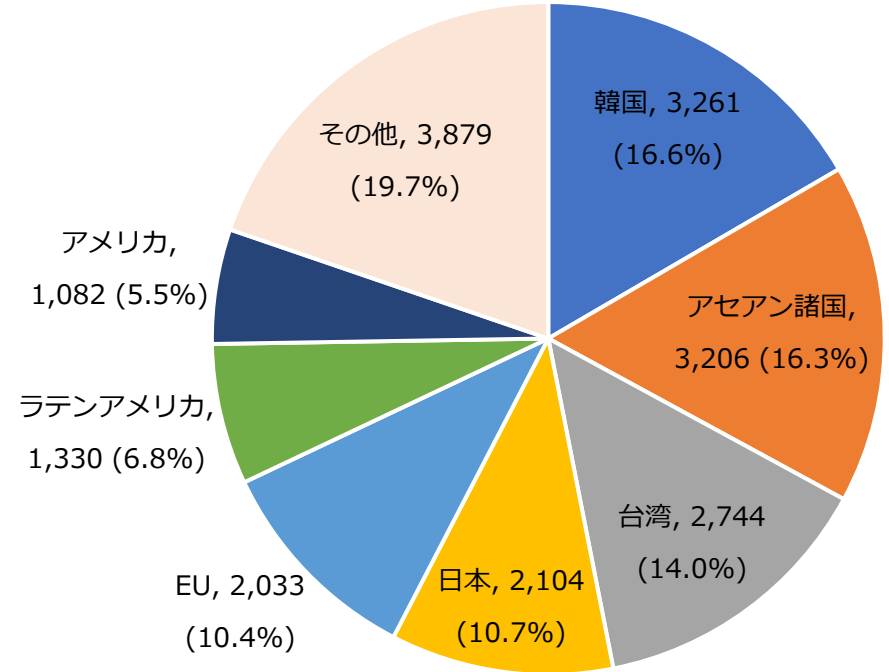
主要輸出国・地域の全体に占める割合

単位：億元



主要輸入国・地域の全体に占める割合

単位：億元



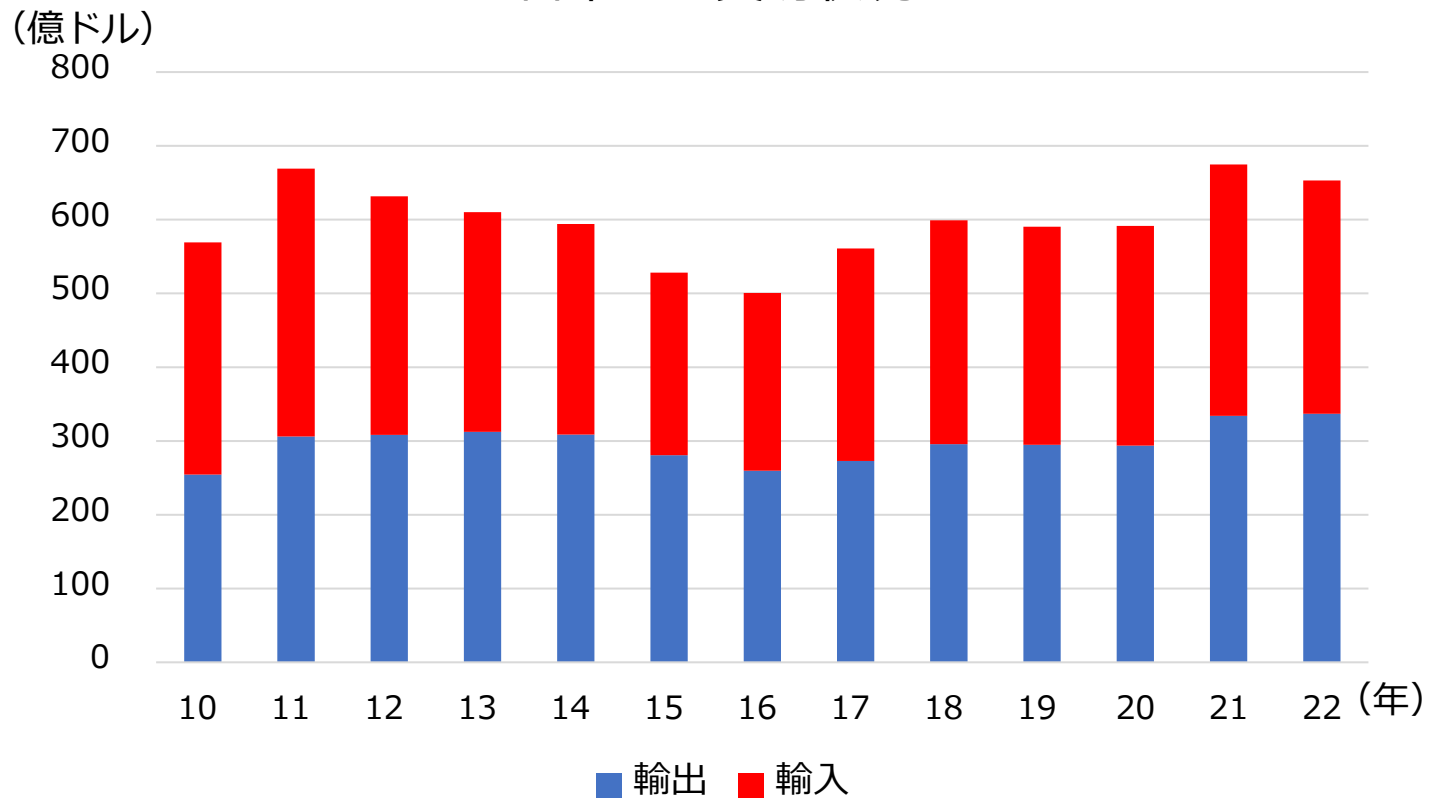


# 江蘇省の貿易

## ・江蘇省と日本の貿易状況 (単位：億ドル)

| 年   | 2010 | 2011 | 2012 | 2013 | 2014 | 2015 | 2016 | 2017 | 2018 | 2019 | 2020 | 2021 | 2022 |
|-----|------|------|------|------|------|------|------|------|------|------|------|------|------|
| 輸出額 | 255  | 306  | 308  | 312  | 309  | 281  | 260  | 273  | 296  | 295  | 294  | 334  | 337  |
| 輸入額 | 314  | 363  | 323  | 298  | 285  | 247  | 241  | 288  | 303  | 295  | 298  | 341  | 316  |

## 日本との貿易状況



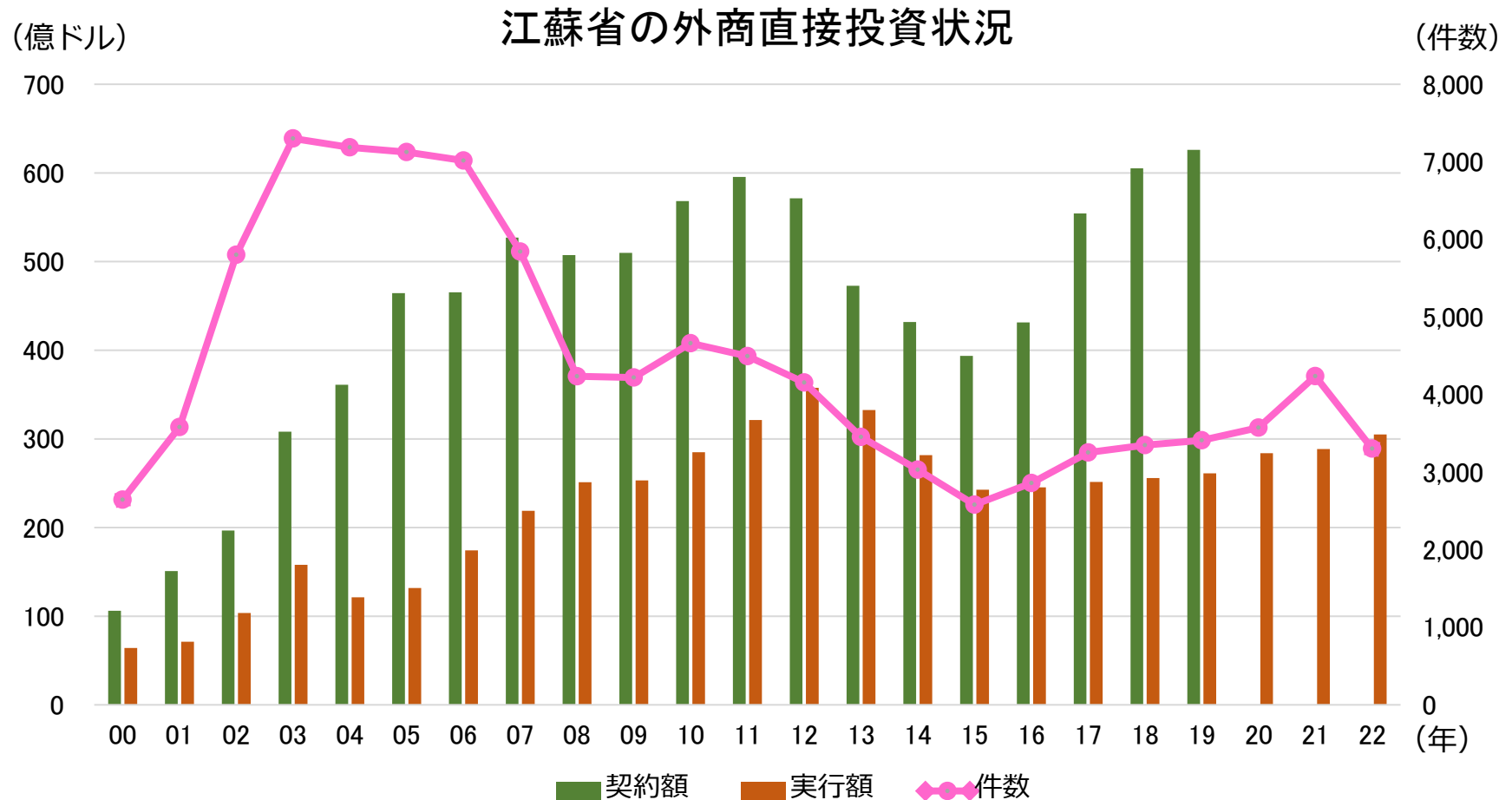
(出所：江蘇統計年鑑【各年版】、江蘇省統計局ホームページ、税関統計)

# 江蘇省の対内直接投資

## ・江蘇省への外国投資の推移

(単位：件、億ドル)

| 年   | 2000  | 2001  | 2002  | 2003  | 2004  | 2005  | 2006  | 2007  | 2008  | 2009  | 2010  | 2011  | 2012  | 2013  | 2014  | 2015  | 2016  | 2017  | 2018  | 2019  | 2020  | 2021  | 2022  |
|-----|-------|-------|-------|-------|-------|-------|-------|-------|-------|-------|-------|-------|-------|-------|-------|-------|-------|-------|-------|-------|-------|-------|-------|
| 件数  | 2,645 | 3,581 | 5,801 | 7,301 | 7,187 | 7,126 | 7,016 | 5,842 | 4,236 | 4,219 | 4,661 | 4,496 | 4,156 | 3,453 | 3,031 | 2,580 | 2,859 | 3,254 | 3,348 | 3,410 | 3,573 | 4,237 | 3,303 |
| 契約額 | 106   | 151   | 197   | 308   | 361   | 464   | 465   | 527   | 507   | 510   | 568   | 596   | 571   | 473   | 432   | 393.6 | 431.4 | 554.3 | 605   | 626   | 未発表   | 未発表   | 未発表   |
| 実行額 | 64    | 71    | 104   | 158   | 121   | 132   | 174   | 219   | 251   | 253   | 285   | 321   | 358   | 333   | 282   | 242.7 | 245.4 | 251.4 | 256   | 261   | 284   | 289   | 305   |



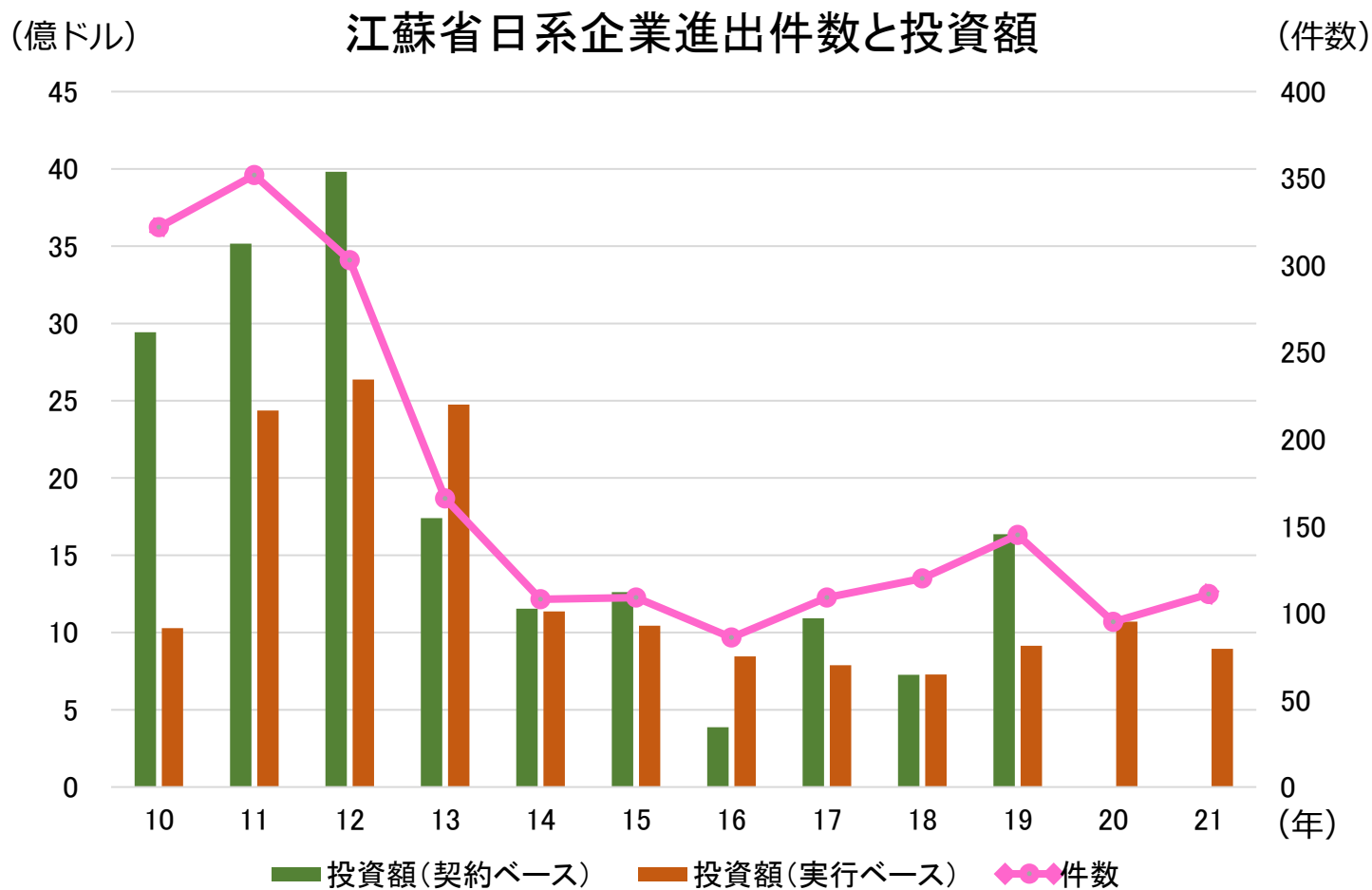
出所：江蘇統計年鑑【各年版】、江蘇省統計局ホームページ 10

# 江蘇省の日系企業投資状況

## ・江蘇省の日本企業進出件数と投資額

単位：件、億ドル

| 年          | 2010 | 2011 | 2012 | 2013 | 2014 | 2015 | 2016 | 2017 | 2018 | 2019 | 2020 | 2021 |
|------------|------|------|------|------|------|------|------|------|------|------|------|------|
| 件数         | 322  | 352  | 303  | 166  | 108  | 109  | 86   | 109  | 120  | 145  | 95   | 111  |
| 投資額（契約ベース） | 29.4 | 35.2 | 39.8 | 17.4 | 11.5 | 12.6 | 3.9  | 10.9 | 7.3  | 16.4 | 未発表  | 未発表  |
| 投資額（実行ベース） | 10.3 | 24.4 | 26.4 | 24.8 | 11.4 | 10.4 | 8.5  | 7.9  | 7.3  | 9.1  | 10.7 | 9.0  |



出所：江蘇統計年鑑【各年版】、江蘇省統計局ホームページ

# 江蘇省進出日系企業（拠点）数

- 世界都市別進出日系企業（拠点）数上位100位に、蘇州市（13位）、無錫市（34位）、常州市（49位）、南通市（71位）、南京市（93位）がランクイン。
- 江蘇省に進出している日系企業は、シャープ（南京市）、日立（蘇州市）、富士フィルム（蘇州市）、ブリヂストン（無錫市）、ソニー（無錫市）などがある。

| 順位 | 都市名       | 日系企業(拠点)数 | 前年比   |
|----|-----------|-----------|-------|
| 1  | 上海        | 10043     | -0.4% |
| 2  | バンコク      | 1935      | 84.3% |
| 3  | 大連        | 1550      | -7.0% |
| 4  | 香港        | 1378      | 0.1%  |
| 5  | シンガポール    | 1199      | 5.1%  |
| 6  | 北京        | 984       | -2.4% |
| 7  | 青島        | 974       | 2.1%  |
| 8  | ロサンゼルス都市圏 | 832       | 9.9%  |
| 9  | ホーチミン     | 801       | 12.5% |
| 10 | 天津        | 691       | -2.7% |
| 13 | 蘇州        | 604       | 0.0%  |
| 15 | 広州        | 523       | 0.2%  |
| 24 | 深圳        | 416       | -2.8% |
| 30 | 煙台        | 373       | 3.0%  |
| 34 | 無錫        | 322       | -5.8% |
| 36 | 成都        | 291       | 0.3%  |

| 順位 | 都市名 | 日系企業(拠点)数 | 前年比    |
|----|-----|-----------|--------|
| 38 | 東莞  | 272       | -0.4%  |
| 45 | 瀋陽  | 195       | -8.0%  |
| 49 | 常州  | 174       | -16.7% |
| 50 | 佛山  | 172       | -0.6%  |
| 54 | 威海  | 164       | 9.3%   |
| 57 | 重慶  | 159       | 7.4%   |
| 60 | 武漢  | 153       | 5.5%   |
| 66 | 合肥  | 140       | -0.7%  |
| 69 | 濰坊  | 136       | 2.3%   |
| 70 | 寧波  | 130       | -3.0%  |
| 71 | 南通  | 128       | 0.0%   |
| 79 | 杭州  | 109       | -2.7%  |
| 85 | 済南  | 98        | -5.8%  |
| 87 | 中山  | 95        | -9.5%  |
| 88 | 昆明  | 92        | 0.0%   |
| 93 | 南京  | 87        | -13.9% |

(注) 2017年10月1日時点

12

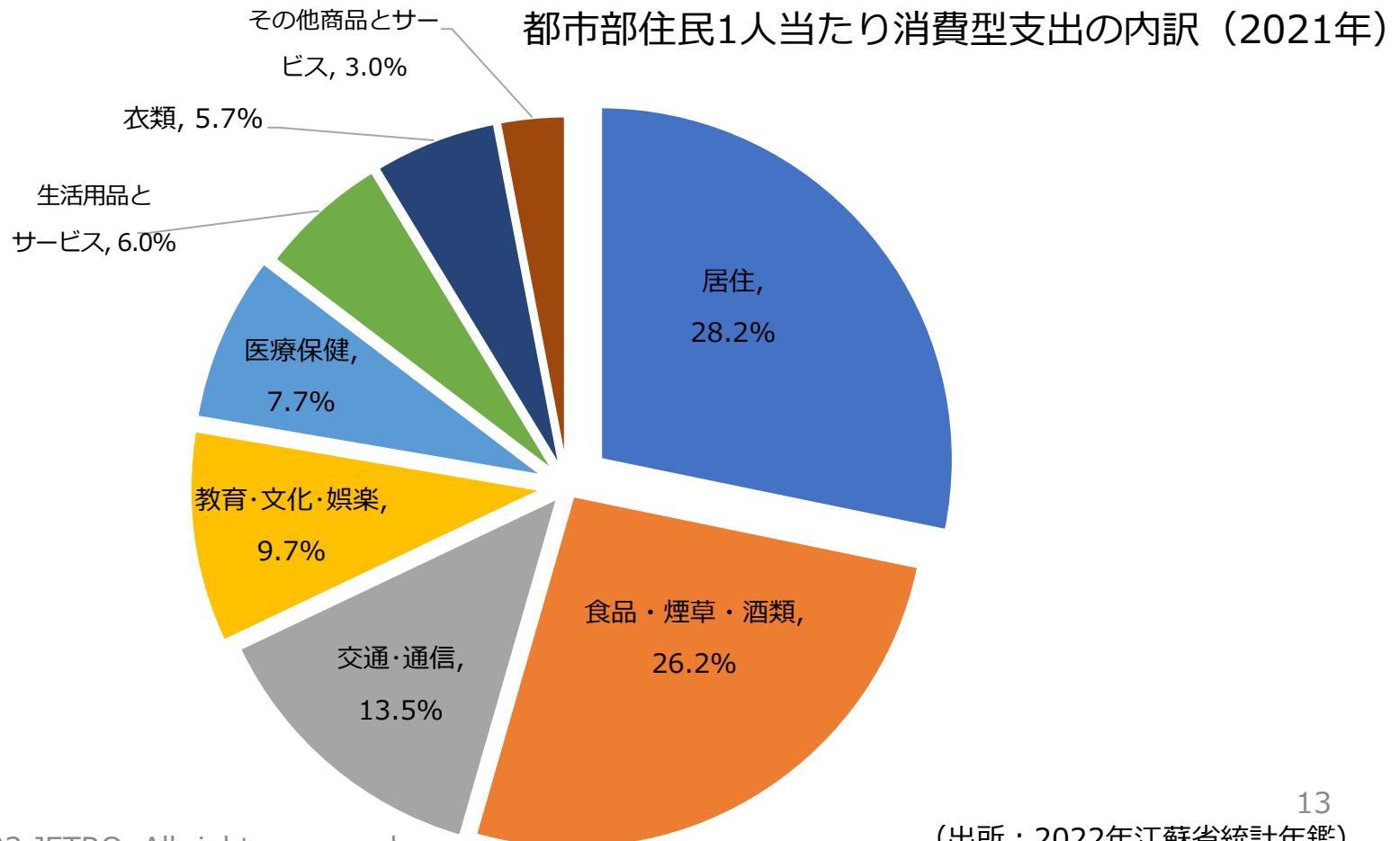
(出所) 外務省「海外在留邦人統計（平成29年版）」

# 江蘇省の市民生活

## ・江蘇省、都市部住民1人当たりの平均年収支及び内訳（2021年）

（単位：元、％）

| 1人当たりの可処分所得 | 1人当たりの消費型支出 | 居住     | 食品・煙草・酒類 | 交通・通信 | 教育・文化・娯楽 | 医療保健  | 生活用品とサービス | 衣類    | その他商品とサービス |
|-------------|-------------|--------|----------|-------|----------|-------|-----------|-------|------------|
| 57,743      | 36,558      | 10,321 | 9,590    | 4,927 | 3,564    | 2,801 | 2,176     | 2,075 | 1,104      |
| 支出全体における割合  | 100.0       | 28.2   | 26.2     | 13.5  | 9.7      | 7.7   | 6.0       | 5.7   | 3.0        |



# 江蘇省の市民生活

## ・都市部の失業率

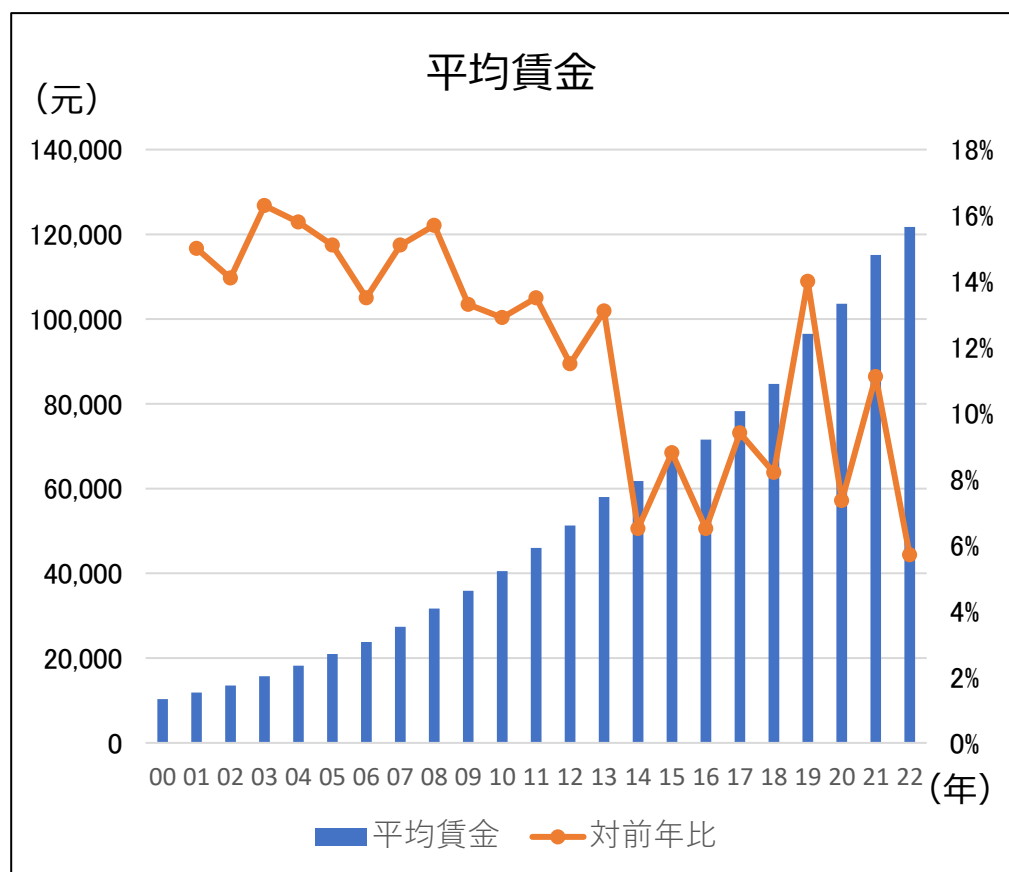
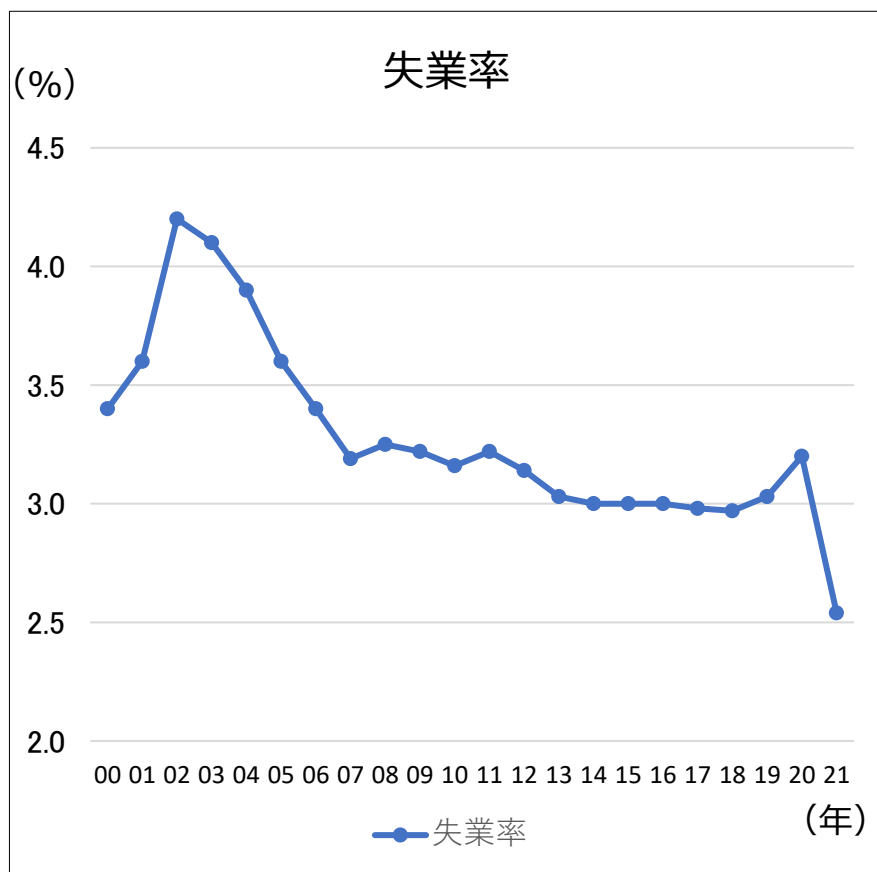
(単位：%)

| 年   | 00  | 01  | 02  | 03  | 04  | 05  | 06  | 07  | 08  | 09  | 10  | 11  | 12  | 13  | 14  | 15  | 16  | 17  | 18  | 19  | 20  | 21  | 22  |
|-----|-----|-----|-----|-----|-----|-----|-----|-----|-----|-----|-----|-----|-----|-----|-----|-----|-----|-----|-----|-----|-----|-----|-----|
| 失業率 | 3.4 | 3.6 | 4.2 | 4.1 | 3.9 | 3.6 | 3.4 | 3.2 | 3.3 | 3.2 | 3.2 | 3.2 | 3.1 | 3.0 | 3.0 | 3.0 | 3.0 | 3.0 | 3.0 | 3.0 | 3.2 | 2.5 | 未発表 |

## ・労働者平均賃金の推移

(単位：元/年)

| 年    | 00     | 01     | 02     | 03     | 04     | 05     | 06     | 07     | 08     | 09     | 10     | 11     | 12     | 13     | 14     | 15     | 16     | 17     | 18     | 19     | 20      | 21      | 22      |
|------|--------|--------|--------|--------|--------|--------|--------|--------|--------|--------|--------|--------|--------|--------|--------|--------|--------|--------|--------|--------|---------|---------|---------|
| 平均賃金 | 10,299 | 11,842 | 13,509 | 15,712 | 18,202 | 20,957 | 23,782 | 27,374 | 31,673 | 35,890 | 40,505 | 45,987 | 51,279 | 57,985 | 61,783 | 67,200 | 71,574 | 78,267 | 84,688 | 96,527 | 103,621 | 115,133 | 121,724 |
| 対前年比 | -      | 15.0%  | 14.1%  | 16.3%  | 15.8%  | 15.1%  | 13.5%  | 15.1%  | 15.7%  | 13.3%  | 12.9%  | 13.5%  | 11.5%  | 13.1%  | 6.5%   | 8.8%   | 6.5%   | 9.4%   | 8.2%   | 14.0%  | 7.3%    | 11.1%   | 5.7%    |



# 江蘇省の交通体系・インフラ

- ・江蘇・南京⇒上海市内 291km（高速道路で約3.5時間、滬寧高速鉄道で約1時間）
- ・空港：南京、徐州、常州、無錫、南通、塩城、淮安、連雲港、揚州、鎮江
- ・港湾：（1）海洋港湾：連雲港、大豊、洋口、呂四 など  
（2）長江港湾：南京、南通、如皋、江陰、徐州、常州、鎮江、太倉、揚州、無錫など
- ・地下鉄：南京市、蘇州市、無錫市、常州市、徐州市、南通市



百度图片

<http://image.baidu.com/>

# 日本貿易振興機構（JETRO） 上海事務所

Tel +86-21-6270-0489 FAX +86-21-6270-0499

Add 上海市延安西路2201号 上海国際貿易センター21階2112室

## 【免責条項】

本資料で提供している情報は、ご利用される方のご判断・責任においてご使用下さい。ジェトロでは、できるだけ正確な情報の提供を心掛けておりますが、万一、本資料で提供した内容に関連して、ご利用される方が不利益等を被る事態が生じたとしても、ジェトロは一切の責任を負いかねますので、ご了承下さい。