

安徽省概況

1. 一般概要

(1) 概要 (人口、面積、主要産業)

省名	安徽省 (省都：合肥市)			
面積	13.94 万 k m ²			
人口	常住人口	7027 万人	出生率*1	13.02‰*4
	人口密度	504 人/k m ²	死亡率*2	5.96‰
			自然増加率*3	7.06‰

(出所：安徽省 2016 年国民経済と社会発展統計公報)

*1: 人口 1,000 人当たりの生まれた子どもの割合 *2: 人口 1,000 人当たりの死亡した人の割合

*3: 人口 1,000 人当たりの出生率と死亡率の差し引き *4: 千分率 (1/1000)

2016 年安徽省の就業者数は 4,361.6 万人と前年より 19 万 5,000 人増加した。産業別では、第一次産 1,383 万 5,000 人 (31.7%)、第二次産業 1,245 万 5,000 人 (28.6%)、第三次産業 1,732 万 6,000 人 (39.7%) となっており、第一次産業の就業者数が微減したものの、第二次産業、第三次産業の就業者数が引き続き微増している。

2016 年の安徽省の常住人口は 7,027 万人。うち、都市部の常住人口は 3,221 万人で、安徽省全体の 52% を占め、前年を 1.5 ポイント上回った。

安徽省の面積は、13.94 万 k m² で、中国全体に占める割合は 1.5% であり、北海道 (約 8.4 万 k m²) の約 1.7 倍となっている。

2016 年の GDP は 2 兆 4,117 億 9,000 万元 (前年比 8.7% 増)。内訳をみると、第一次産業 2,567 億 7,000 万元 (同 2.7% 増、シェア 10.6%)、第二次産業 1 兆 1,666 億 6,000 万元 (同 8.3% 増、同 48.4%)、第三次産業 9,883 億 6,000 万元 (同 10.9% 増、同 41%) となっており、第三次産業のウェイトは前年より 2 ポイント上昇した。

○ 基礎的経済指標 (2016 年)

- ・ 域内総生産 (GDP) 2 兆 4,117 億 9,000 万元 (前年比 8.7% 増)、全国第 13 位
 - * 中国全体の GDP は 74 兆 4,127 億元 (安徽省のシェアは 3.2%)
- ・ 一人当たりの GDP 3 万 9,092 元、全国第 25 位
 - * 中国全体の一人当たりの GDP は 5 万 3,980 元

(2) 沿革

春秋戦国時代には楚の首都が置かれた。その後も、三国志の曹操、明を建国した朱元璋など多くの歴史上の人物を輩出している。清代の 1667 年に安慶府と徽州府が合併し、それぞれから各一文字取って安徽と命名された。現在は、発展著しい長江デルタの後背地として、注目されている。

(3) 地理・気候

省の北部を淮河、南部を長江が西から東へと横断して流れている。淮河の北側と長江流域には平

原が広がる一方、長江の南側は山岳地帯となっている。東は江蘇省と浙江省、南は江西省、西は河南省と湖北省、北は山東省と接する。最高地点の海拔は1,860m。

気候は、温帯から亜熱帯に移行する地域に属し、北部は温帯半湿潤季節風気候、南部は亜熱帯湿潤季節風気候。年間平均気温15.1～17.3度、年降水量1362.8ミリとなっている。

(出所：2016年安徽省統計年鑑)

(4) 政治体制

・行政区画 16地級市、43市直轄区、6県級市、56県

・共産党省委員会

書記：李錦斌

・安徽省政府

省長：李国英

常務副省長：鄭向陽

副省長：謝広祥、方春明、李建中、張曙光

秘書長：侯淅珉

2. 経済・産業

(1) 総論

GDPの内訳をみると、2016年、第一次産業は2,567億7,000万元(同2.7%増)、第二次産業は1兆1,666億6,000万元(同8.3%増)、第三次産業は9,883億6,000万元(同10.9%増)、合計2兆4,117億9,000万元(同8.7%増)であった。第二次産業のウェイトが最も高く、その構成比率は2005年以降、年々増加してきたが、全額ベースでは上昇しているものの、2014年に減少に転じ、2016年も減少した。2016年の第三次産業の構成比率は2015年を2ポイント上回った。

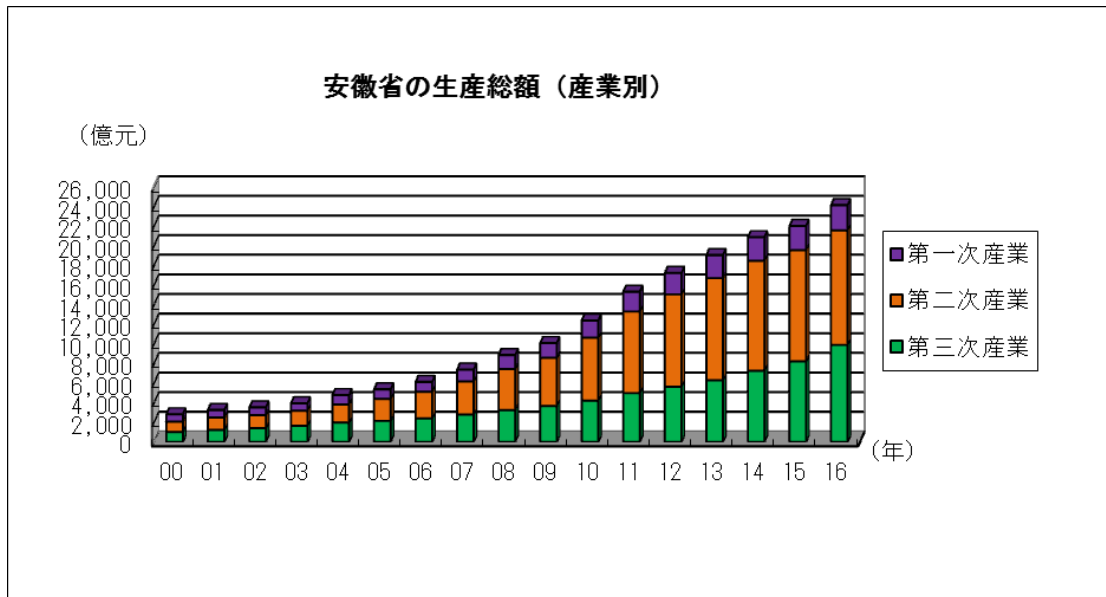
GDPにおける産業割合の推移

(単位：億元)

年	GDP総額	第一次産業	第二次産業	第三次産業
2000	2,802.1	741.8	1,056.8	1,003.5
2001	3,246.8	760.8	1,254.9	1,231.1
2002	3,519.7	783.7	1,337.0	1,399.0
2003	3,923.1	749.4	1,535.3	1,638.4
2004	4,759.3	950.5	1,844.9	1,963.9
2005	5,350.2	966.5	2,245.9	2,137.8
2006	6,112.5	1,011.0	2,711.2	2,390.3
2007	7,360.9	1,200.2	3,371.0	2,789.8
2008	8,851.7	1,418.1	4,198.9	3,234.6
2009	10,062.8	1,495.5	4,905.2	3,662.2
2010	12,359.3	1,729.0	6,436.6	4,193.7
2011	15,300.7	2,015.3	8,309.4	4,976.0
2012	17,212.1	2,178.7	9,404.9	5,628.5
2013	19,038.9	2,348.1	10,404.0	6,286.8
2014	20,848.8	2,392.4	11,204.0	7,252.4
2015	22,005.6	2,456.7	11,342.3	8,206.6
2016	24,117.9	2,567.7	11,666.6	9,883.6

注) 端数処理のため、合計は一致しない

(出所：安徽統計年鑑【各年版】、安徽統計局ホームページ)



（2）経済成長

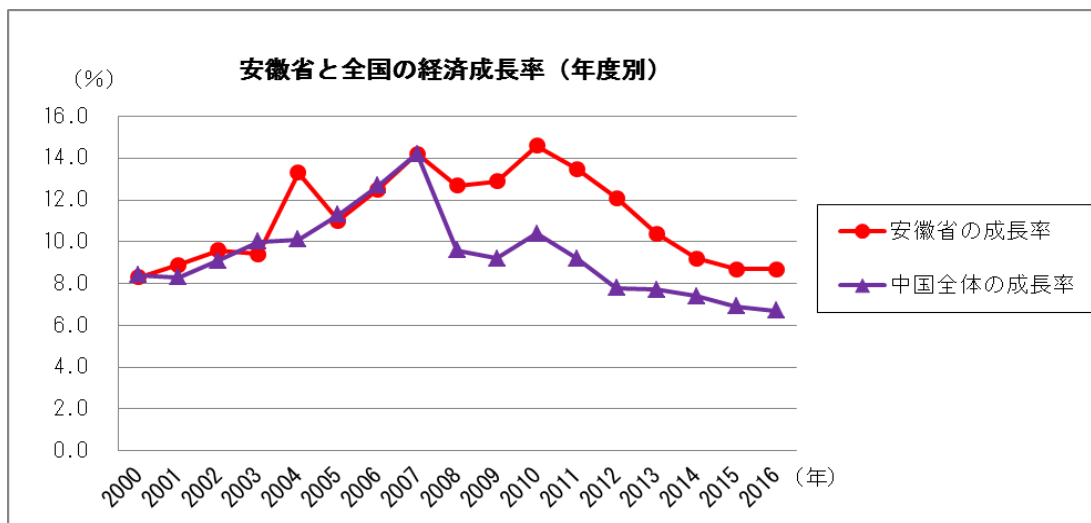
安徽省の経済成長率は、2004年に13.3%と大幅に伸びて以降、二桁台で推移してきたが、2014年から一桁成長となった。また、2008年以降は、中国全体の成長率を上回って推移している。2016年は8.7%の経済成長率となっている。

安徽省と中国全体の経済成長率の推移

（単位：％）

	2000	2001	2002	2003	2004	2005	2006	2007	2008	2009	2010	2011	2012	2013	2014	2015	2016
安徽省の成長率	8.3	8.9	9.6	9.4	13.3	11.0	12.5	14.2	12.7	12.9	14.6	13.5	12.1	10.4	9.2	8.7	8.7
中国全体の成長率	8.4	8.3	9.1	10.0	10.1	11.3	12.7	14.2	9.6	9.2	10.4	9.2	7.8	7.7	7.4	6.9	6.7

（出所：中国統計年鑑【各年版】、安徽統計年鑑【各年版】、安徽統計局ホームページ）



3. 貿易

2016年の貿易額は443億8,000万ドル（前年比7.2%減）。うち、輸出額が284億8,000万ドル（同11.7%減）と7年ぶりに減少に転じた。輸入額は159億ドル（同2.1%増）。

輸出額について、企業類型別では、生産型企业は2016年、前年比11.3%減となり、貿易型企业は同15.4%減と大幅に減少した。

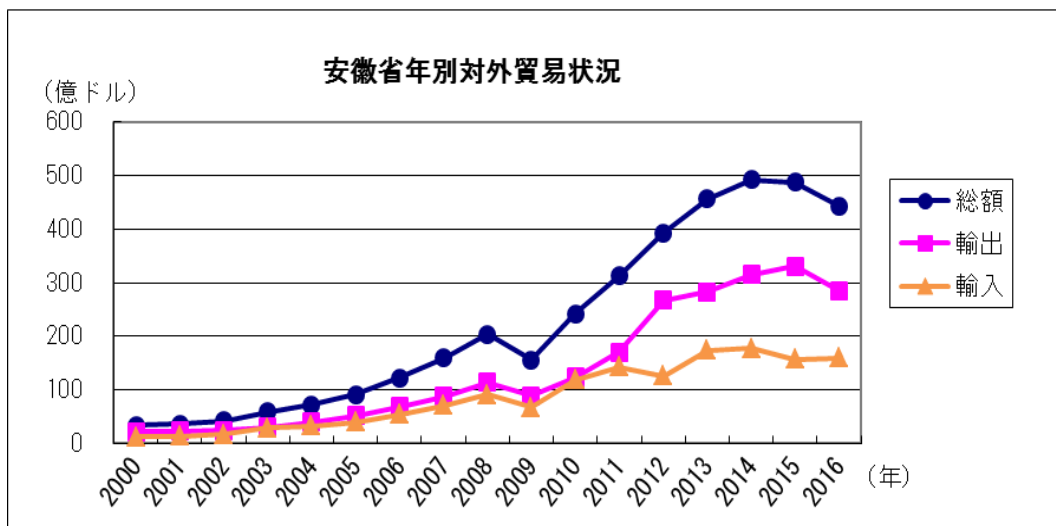
また、商品別では、機電製品の輸出額は、前年比9.6%減の154億2,000万ドル、安徽省全体の輸出額の54.1%を占めた。ハイテク技術製品の輸出額は、同10.4%減の59億7,000万ドルと安徽省全体の輸出額の21%を占めた。

(1) 安徽省対外貿易状況

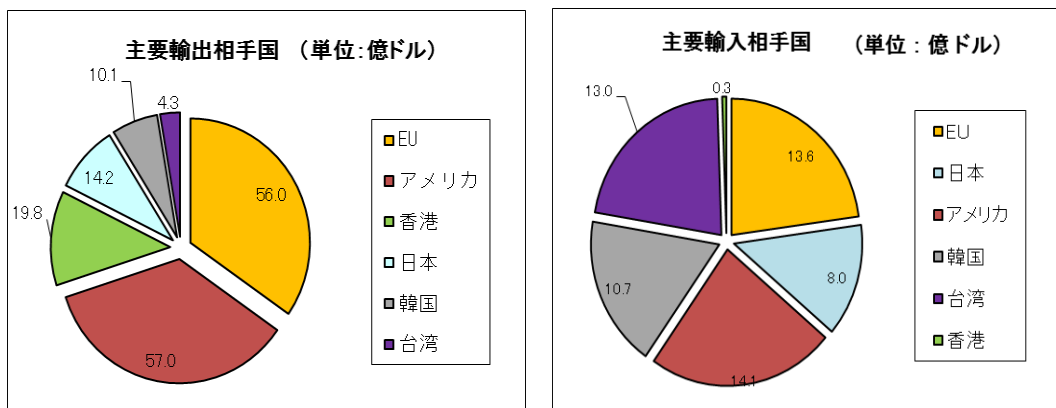
(単位: 億ドル)

	2000	2001	2002	2003	2004	2005	2006	2007	2008	2009	2010	2011	2012	2013	2014	2015	2016
総額	33.5	36.2	41.8	59.4	72.1	91.2	122.5	159.3	204.4	156.4	242.8	313.4	393.3	456.3	492.7	488.1	443.8
輸出	21.7	22.8	24.5	30.6	39.4	51.9	68.4	88.2	113.5	88.9	124.1	170.8	267.5	282.5	314.9	331.1	284.8
輸入	11.8	13.4	17.3	28.8	32.7	39.3	54.1	71.1	90.8	67.5	118.6	142.5	125.7	173.8	177.8	156.9	159
収支	10.0	9.4	7.3	1.9	6.7	12.6	14.2	17.1	22.7	21.4	5.5	28.3	141.8	108.7	137.1	174.2	125.8

(出所: 安徽統計年鑑【各年版】、安徽省統計局ホームページ)



(2) 2015年安徽省の対外貿易輸出入総額 (国・地域別)



(出所: 2016年安徽省統計年鑑)

4. 対内直接投資

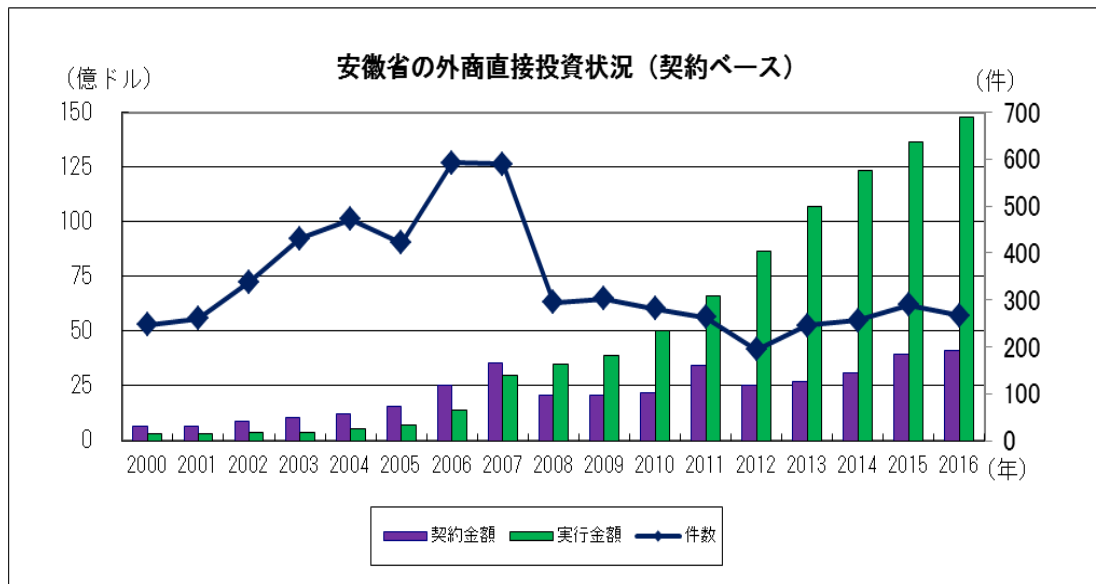
2016年の外商直接投資は、契約金額では41億1,000万ドル、前年比で4.5%増加した。実行金額は2000年から16年連続増加しており、147億7,000万ドルに達し、前年比で8.4%増加（契約額よりも実行額は大きいのも注意が必要である。）契約件数は同7.6%減の267件。

（1）安徽省への外国投資の推移

(単位: 億ドル、件)

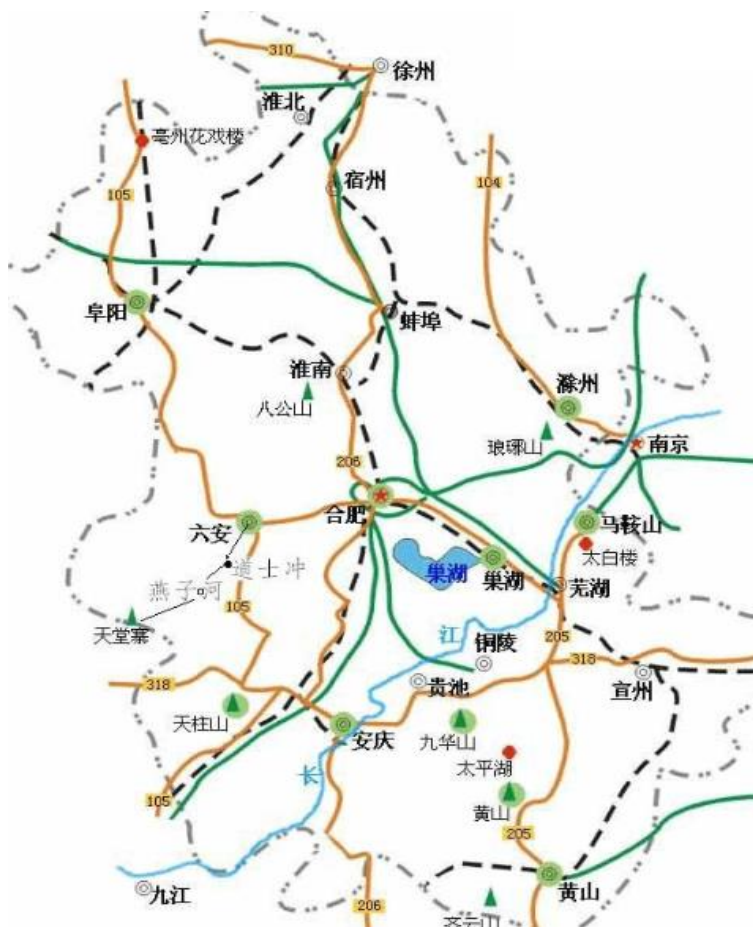
	2000	2001	2002	2003	2004	2005	2006	2007	2008	2009	2010	2011	2012	2013	2014	2015	2016
件数	247	260	338	431	472	421	592	590	294	303	281	263	194	246	256	289	267
契約金額	6.4	6.4	8.9	10.2	12.1	15.5	25.0	35.7	20.6	20.9	21.6	34.4	25.3	26.9	31.1	39.4	41.1
実行金額	3.2	3.4	3.8	3.9	5.5	6.9	13.9	30.0	34.9	38.8	50.1	66.3	86.4	106.9	123.4	136.2	147.7

(出所：安徽統計年鑑【各年版】、安徽省統計局ホームページ)



5. 交通体系・インフラ

- ①空港：合肥、黄山、安慶、阜陽
- ②港口：蕪湖、馬鞍山、安慶、合肥、蚌埠（国家級）
銅陵、池州、巢湖、淮南、阜陽、亳州、六安、滁州（地区級）
- ③道路：安徽省合肥市から上海市までの距離は452kmである。「安徽省高速道路網企画」により、2020年までに、全省の高速道路総長は5,500kmに達し、「4縦8横」の高速道路網を建設する予定である。



出所：百度图片

<http://image.baidu.com>

6. 市民生活

2016年の消費者物価指数（CPI）は2015年より1.8%増加した。このうち、食品・煙草・お酒は3.7%増、医療保険が3.6%増で、安徽省のCPI増加の主な原因となっている。

そのほか、教育文化・娯楽は2.3%増、その他用品及びサービスは2.3%増、居住は1.1%増、衣類は0.8%増、とそれぞれ増加している。一方、交通・通信は2.4%減となっている。

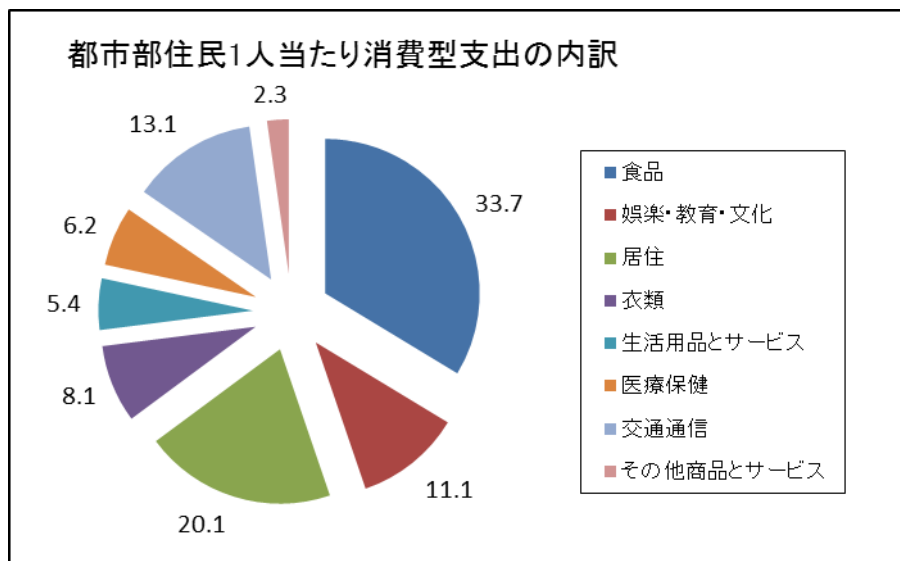
(1) 安徽省、都市部住民1人当たりの平均収支及び内訳（2015年）

(単位：元、%)

1人当たり可処分所得	1人当たりの消費型支出	食品	娯楽・教育・文化	居住	衣類	生活用品とサービス	医療保健	交通通信	その他商品とサービス
26,935.8	17,233.5	5,802.0	1,913.3	3,460.1	1,403.3	926.4	1,073.3	2,265.7	389.5
支出全体における割合	100	33.7	11.1	20.1	8.1	5.4	6.2	13.1	2.3

注) 端数処理のため、合計は一致しない。

(出所：2016年安徽統計年鑑)



(2) 都市部の登録失業率

2016年の失業率は3.2%で2015年を0.1ポイント上回った。2010年から2012年は3.7%で横ばい。2013年以降、失業率は減少傾向にある。

(単位: %)

年	2000	2001	2002	2003	2004	2005	2006	2007	2008	2009	2010	2011	2012	2013	2014	2015	2016
失業率	3.4	3.7	4	4.1	4.2	4.4	4.3	4.1	3.9	3.9	3.7	3.7	3.7	3.4	3.2	3.1	3.2

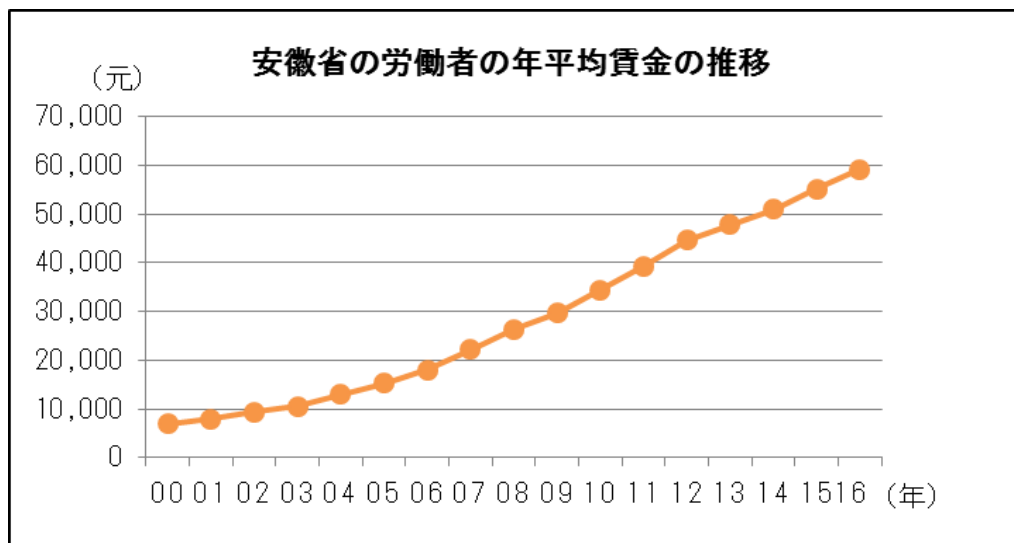
(出所: 安徽統計年鑑【各年版】、安徽統計局ホームページ)

(3) 平均賃金の推移

2016年安徽省の労働者の平均賃金は59,102元/年(4,925元/月)であった。年収ベースでは前年比で7.2%上昇している。

(単位: 元、%)

年	00	01	02	03	04	05	06	07	08	09	10	11	12	13	14	15	16	
年平均賃金	6,989	7,908	9,296	10,581	12,928	15,334	17,949	22,180	26,363	29,658	34,341	39,352	44,601	47,806	50,894	55,139	59,102	
対前年比		7.3	13.1	17.6	13.8	22.2	18.6	17.1	23.6	18.9	12.5	15.8	18.0	13.3	7.2	6.5	8.3	7.2



(出所：安徽統計年鑑【各年版】)

7. 日本との関係

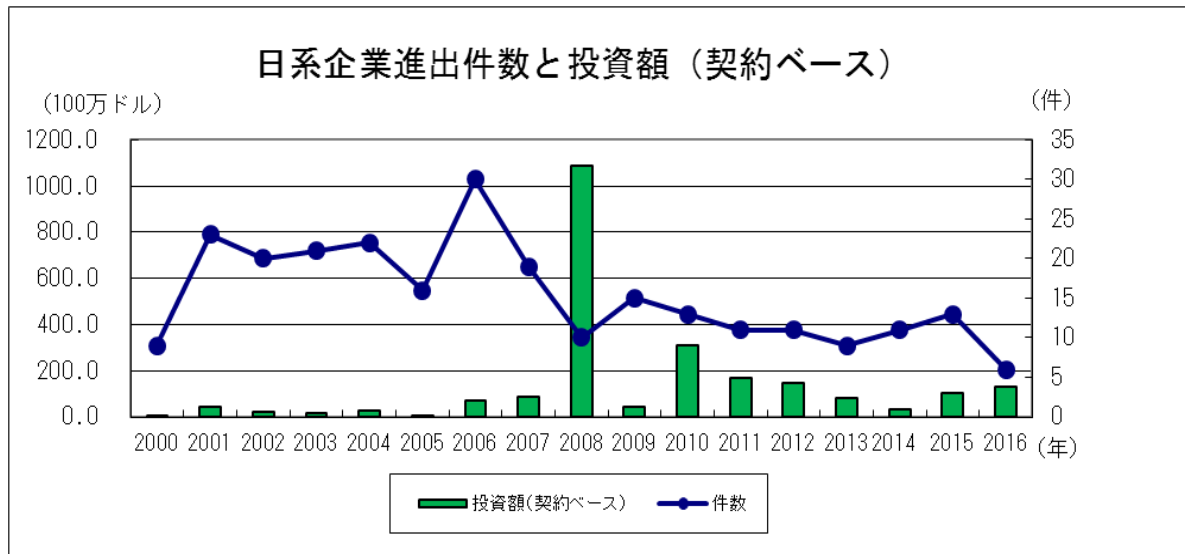
(1) 日系企業の進出件数と投資額 (契約ベース)

日本企業による安徽省への投資は、これまで契約件数では2006年の30件、契約金額では2008年の10億8,990万ドルが最大である。2014年は、世界の契約金額が31億ドル(前年比15.6%増)である一方で、日本は3,080万ドル(同63.3%減)と大幅に減少したものの、2015年は、10,200万ドルと増加に転じ、2016年も前年に続き、13,160万ドルと大幅に増加した。

(単位：100万ドル)

	2000	2001	2002	2003	2004	2005	2006	2007	2008	2009	2010	2011	2012	2013	2014	2015	2016
投資額 (契約ベース)	4.8	43.8	22.3	17.1	29.0	4.8	69.8	87.5	1,089.9	40.8	307.9	171.0	144.7	82.0	30.8	102.5	131.6
件数	9	23	20	21	22	16	30	19	10	15	13	11	11	9	11	13	6

(出所：安徽省統計年鑑【各年版】、安徽省統計局ホームページ)

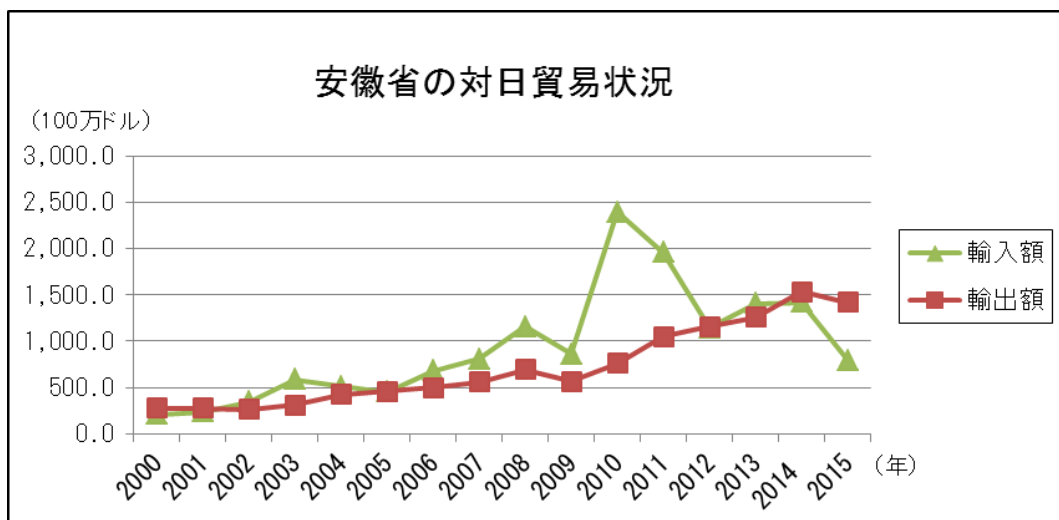


（2）対日貿易状況（2015年）

対日貿易の状況については、対世界貿易が緩やかに増加する傾向を背景として対日本も緩やかに増加し、2014年、輸出額は14億1,700万ドル、輸入額は7億9,765万ドルとそれぞれなった。輸出については、2009年は減少したものの、2010年以降は、安定的に増加している。2014年は前年と比べ、22%増加した。輸入については、2010年に大きく伸びたが、2011年は同18.4%減、2012年は同41.4%減と2年連続で減少した。2013年は増加に転じた。2014年は前年比で1.1%微増となった。

(単位: 100万ドル)

	2000	2001	2002	2003	2004	2005	2006	2007	2008	2009	2010	2011	2012	2013	2014	2015
輸出額	280.3	278.8	260.7	311.4	425.7	456.9	500.7	560.1	692.4	563.1	760.6	1,052.4	1,158.7	1,258.9	1535.4	1417.1
輸入額	210.7	238.8	343.9	588.6	514.7	452.3	682.6	811.3	1,159.4	860.9	2,394.3	1,954.5	1,145.3	1,403.7	1419.4	797.7



8. 中国全体における安徽省の位置付け (2016年数値)

2016年

項目	中国全体	安徽省	全国割合 (%)
面積 (万km ²)	960	14	1.5
人口 (万人)	138,271	7,027	5.1
GDP (億元)	744,127	24,118	3.2
第一次産業	63,671	2,568	4.0
第二次産業	296,236	11,667	3.9
第三次産業	384,221	9,884	2.6
社会固定資産投資額 (億元)	606,466	26,758	4.4
社会消費財小売総額 (億元)	332,316	10,000	3.0
海外からの旅行者数 (万人)	5,927	485	8.2
外商直接投資額 (実行ベース) (億ドル)	1,260	148	11.7
貿易総額 (億元)	243,386	2,934	1.2
輸出額	138,455	1,883	1.4
輸入額	104,932	1,051	1.0

(出所：2016 中国国民経済と社会発展統計公報、安徽統計局ホームページ)