



インド (ニューデリー)

BOP層家庭訪問調査レポート

■調査実施:	2013年12月
■調査場所:	パンジャブ州ルディヤーナー市近郊
■調査対象:	シン(仮名)さん一家
■換算レート:	1ドル≒61.5インド・ルピー(2014年1月現在)



シンさんの一家

家族構成	シンさん : 38歳 父 : 70歳 退役軍人 妻 : 35歳 主婦、農業 長女 : 13歳 学生 長男 : 12歳 学生
世帯収入	40,000ルピー/月
職業	農産物直売店警備・配送係、酪農業
勤務日数	6日間(火曜休み)
出身地	パンジャブ州ルディヤーナー市近郊

シンさん (38歳)

シンさんは、直売店の月給12,000ルピーに加え、酪農業で月18,000ルピーの収入を得ている。



中等学校で学んだことが農業に役立っています。

ここ8年間仕事はうまく行っています。

妻 (35歳)

酪・農業で家計を助けています。

お金はすべて家のために使っています。



結婚してから、義父一家の兄弟の中で一番若い娘になったため、一番の働き者。

子供の世話、料理、買い物、掃除洗濯、農作業で毎日忙しい。



職業

シンさんは中等学校中退後、家の農業を手伝い、8年前にルディヤーナー市にある農産物直売店の仕事に就いた。警備係から始め、現在は管理と配送の仕事も行っている。父は軍を退役した後、家の酪農作業を手伝っている。隣家にもシンさんの兄弟が住んでいるが、末っ子であるシンさんとその家族と住むのを好んでいる。軍から月10,000ルピーの恩給を受けている。シン夫人は結婚するまで高校に通い、子育ての傍ら酪農を行っている。子供たちは勉強熱心で、数学と科学が好き。近くの公立学校に通っている。学費がほとんど要らないが、通わせている塾の学費は、教材費500ルピーを含めて月に3,000ルピー掛かる。夫妻及び父の服装は伝統的なパンジャブ風だが、子供たちには現代的な服を着せている。

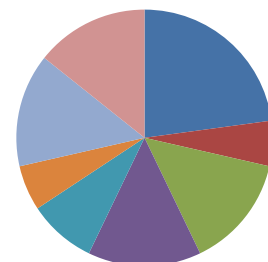
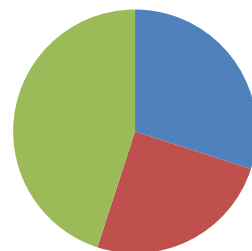
支出入内訳

■ 月収内訳(ルピー)

直売店給料	12,000
軍人恩給	10,000
農業収入	18,000

■ 月間支出(ルピー)

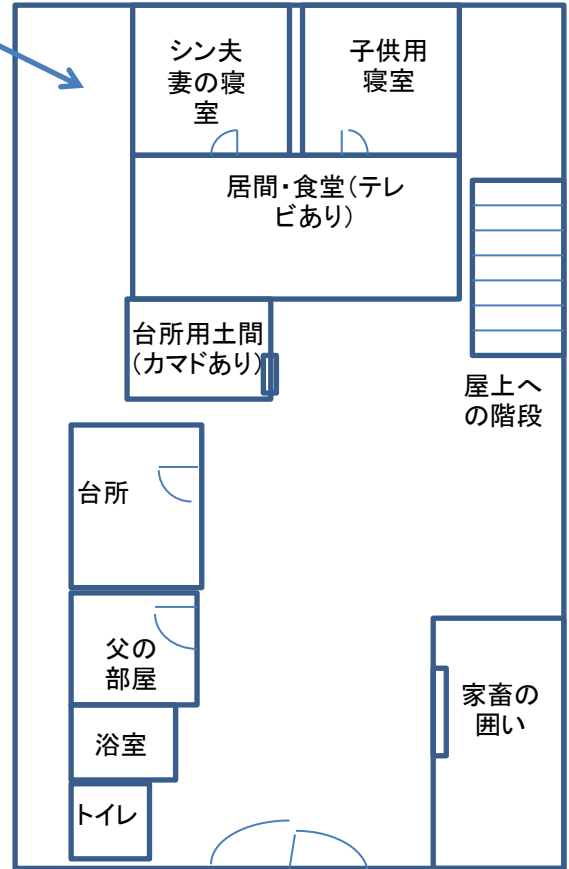
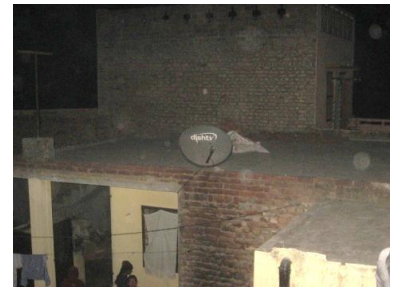
食費	8,000
住宅関係諸掛	2,000
光熱費等支払い	5,000
交通・通信費	5,000
教育費	3,000
医療費	2,000
衣料費等	5,000
その他	5,000





住居

住居	(持ち家)
間取り	右図参照(十分な広さがあり、子供たちは家の中で遊んでいる)
床面積	232平米
築	60年
建築費	不明
電気	引かれている
水道	引かれている(農場にある地下水も使用)
トイレ	旧式のしゃがむタイプ



家電製品など家財	ブランド	購入価格(ルピー)	使用年数
テレビ	サンスイ	8,000	2012年購入
	パナソニック		2003年購入
	ケーブルと衛星配信に接続		
DVD	国産	2,000	2012年購入
携帯電話	サムスンとノキア製を家族全員が所有		
扇風機、エアコン	扇風機4台、エアコン3台		
冷蔵庫	米国製(ワールプール、ケルビネーター)		
洗濯機	なし		
台所コンロ	LPGガスコンロ		
バイク	ホンダとカワサキの2台		



トイレ



台所用土間



湯沸かし器



収納棚と本



テレビ、DVDプレーヤー



停電時の電源



テレビ



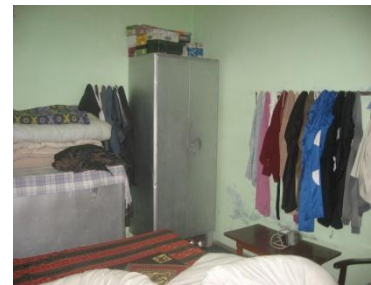
バイク-1



バイク-2



エアコン



物入れの食器戸棚

JETRO

Copy rights(C) 2014 JETRO. All rights reserved.



食事

主菜

朝食；

パラタ(ジャガイモや豆を練りこんだパン)や、プリ(厚めのチャパティを揚げたもの)に、調理した野菜やジャガイモと、水牛の牛乳、バター、ミルク。

昼食；

チャパティとダル豆や野菜。キール(インド風プリン)やハルワ(野菜と粉を炒め煮にしてペースト状にした菓子)などの甘いものを作ることもある。

夕食；

チャパティと米、ダル豆と野菜、ヨーグルト。鶏やマトンのカレーが食卓に上ることもある。季節の野菜や玉葱のサラダもパンジャブ地方ではポピュラー。食後には甘いデザートやパパド(小麦粉の薄焼き煎餅)を食べる。

煮炊き；

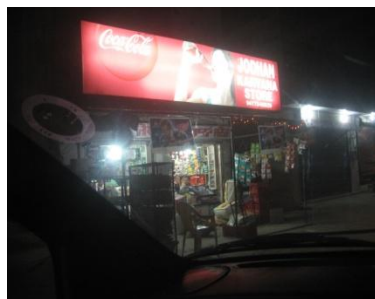
LPG ガスコンロと薪を燃料にするカマド。野菜や牛乳などは冷蔵庫に保管。

外食；

最低月2回はルディヤーナー市内に出て外食する。外食の際シンさんと父は肉などの料理を肴に酒を飲む。子供たちにはハンバーガーやピザ。



ほとんどの食材は街頭市場で買い物。時々日用品や食品を近くの小売マーケットで買うこともある。行商人が頻繁に訪れることがないため、必要な場合は近所の農家と物々交換して生鮮食品を手に入れる。牛乳やバター、チーズなどは自分の農場で作っているものを使う。飲み水は衛生上安全な水道水を使用している。





時間

時間 シンさん

3.30am	起床、出勤準備
4.15am	朝食、出勤
4.45am～	直売店で納品の受け入れ
12.00pm～	昼食
13.00pm～	自宅で休憩
2.30pm～	直売店で勤務
4.00pm～	帰宅し、自宅で子供たちと過ごす、農場を見回る。
8.00pm	夕食
9.30pm	就寝



写真 シンさんの父：退役軍人

シン夫人

3.30am	起床、洗顔、朝食と夫の昼食用意
4.30am～6.00am	農作業
6.00am	子供たちを起こし、朝食と学校の弁当、舅のお茶の用意
7.15am	子供たちが登校後、掃除、朝食、昼食の用意をし、必要に応じて舅と農作業に出る。
午後	昼食、買い物、夕食の用意

子供たち

6.00	起床
7.15	登校準備
7.30	登校
3.00pm	下校、帰宅の後昼食、休憩
～6.00pm	塾(週3回)で勉強。帰宅の後、遊ぶ、テレビを見る、料理を手伝う、宿題をする。
8.00pm	夕食
10.30pm or 11.00pm	就寝



欲しいもの、希望:

スズキの自家用車が欲しい。冬場の通勤はバイクでは辛く、家族揃って外食に行くときも、父や大きくなった子供たちのことを考えると車が必要。また、自宅を現代的にリフォームしたい。長女はティディベアの縫いぐるみと、一緒に遊べるペットの犬を飼いたがっている。数学の得意な長男は、将来エンジニアにしたい。

関心事項:

自家用車を買うために貯蓄をしてきてはいるが、有利なローンを見つけるのが目下の関心事項。地元の銀行に当たったが、自家用車購入のためのローンはなく、現在金融業者を探している。また、農産物の需給が逼迫し価格が上昇しつつあることから、行っている農業を拡大して何とか儲けにつなげられないかと思っている。

抱えている問題:

子供たちを私立学校に通わせたいが、遠距離通学となる。料理用のLPGガスボンベのステーションが遠く、月1回バイクで運んでくるのに苦労している。

JETRO

【免責事項】本レポートで提供している情報は、ご利用される方のご判断・責任においてご使用ください。ジェトロでは、できるだけ正確な情報の提供を心掛けておりますが、本レポートで提供した内容に関連して、ご利用される方が不利益等を被る事態が生じたとしても、ジェトロ及び執筆者は一切の責任を負いかねますので、ご了承ください。