

ผลการสำรวจร้านอาหารญี่ปุ่นในประเทศไทยปี 2566

ระยะเวลาการสำรวจ :

- สำรวจจำนวนร้าน : 15 สิงหาคม ถึง 31 ตุลาคม 2566
- การสัมภาษณ์ (18 บริษัท) : 1 พฤศจิกายน ถึง 28 ธันวาคม 2566

วิธีการสำรวจ :

- Website และ Facebook ของผู้ประกอบการ
- ข้อมูลข่าวสารที่เกี่ยวข้องจากสื่อต่างๆ
- สอบถามข้อมูลทางโทรศัพท์

ขอบข่ายการสำรวจ :

- ร้านอาหารที่ให้บริการอาหารญี่ปุ่น หรืออาหารที่มีการดัดแปลงให้เป็นสไตล์ญี่ปุ่น
- ร้านอาหารที่มีเมนูอาหารญี่ปุ่นเกินครึ่งของเมนูทั้งหมด
- ร้านอาหารที่มีการจัดที่นั่งสำหรับลูกค้าเป็นการถาวร
(ไม่รวมร้านที่ให้บริการ Food Delivery อย่างเดียวและไม่มีที่นั่งสำหรับนั่งรับประทานภายในร้าน)

ประกาศผลการสำรวจ: วันที่ 10 มกราคม 2567

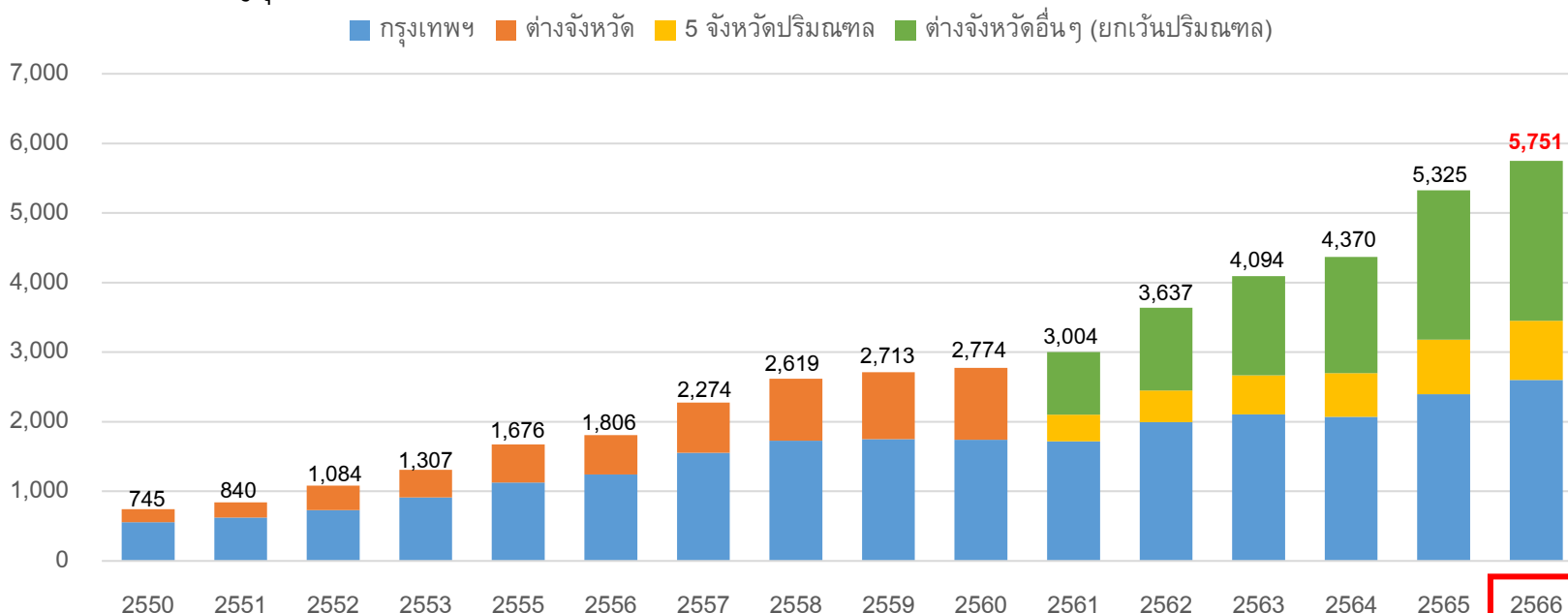
การจำแนกประเภทร้านอาหารญี่ปุ่น :

Sushi	ร้านซูชิ, ร้านอาหารประเภทปลา, ร้านอาหารทะเล
ภัตตาคารอาหารญี่ปุ่น	ภัตตาคารอาหารญี่ปุ่น, ร้านอาหารไคเซกิ, ร้านอาหารญี่ปุ่นที่มีเมนูหลากหลาย, ร้านอาหารที่มีเมนูเป็นชุด, ร้านอาหารญี่ปุ่นสำหรับครอบครัว
Ramen	ร้านราเมง, เกี้ยวซ่า
Suki / Shabu	สุกี้ยากี้, ชาบูชาบู
Izakaya	ร้าน Izakaya, ร้านไก่ย่าง (Yakitori)
Yakiniku / BBQ	ร้านเนื้อย่าง (Yakiniku)
Café	ร้านชา, ร้านกาแฟ, ร้านเค้ก
Donburi	ข้าวหน้าเนื้อ, ข้าวหน้าเท็มปุระ (Tendon), ข้าวหน้าหมู, ข้าวหน้าอาหารทะเล (Kaisendon)
Curry / Omu-rice	ข้าวแกงกะหรี่ญี่ปุ่น, ข้าวห่อไข่ (Omu rice)
อาหารตะวันตก (Yoshoku)	อาหารตะวันตกสไตล์ญี่ปุ่น
อาหารทอด	ทงคัตสึ (Tonkatsu), คุซึคัตสึ (Kushikatsu), เท็มปุระ (Tempura)
Teppan / Okonomiyaki	อาหารย่างกระทะร้อน (Teppanyaki), พิซซ่าญี่ปุ่น (Okonomiyaki), ทาโกะยากิ (Takoyaki)
Soba / Udon	โซบะ, อุด้ง

แนวโน้มของจำนวนร้านอาหารญี่ปุ่นในประเทศไทย

- ปี พ.ศ. 2566 จำนวนร้านอาหารญี่ปุ่นมีทั้งหมด 5,751 ร้าน เพิ่มขึ้น 8.0% จากปีที่แล้ว โดยมีจำนวนร้านเพิ่มขึ้น 426 ร้าน
- ร้านอาหารญี่ปุ่นมีจำนวนเพิ่มมากขึ้นทั้งในกรุงเทพฯ 5 จังหวัดปริมณฑล และต่างจังหวัด

แผนภูมิ: จำนวนร้านอาหารญี่ปุ่นในประเทศไทย (หน่วย : ร้าน)



ต่างจังหวัด	190	215	355	394	548	565	721	891	961	1,034	903	1,189	1,425	1,671	2,147	2,299
5 จังหวัดปริมณฑล											383	455	564	626	784	850
กรุงเทพฯ	555	625	729	913	1,128	1,241	1,553	1,728	1,752	1,740	1,718	1,993	2,105	2,073	2,394	2,602

หมายเหตุ:

- * ปี พ.ศ. 2554 ไม่ได้ทำการสำรวจ
- * ระยะเวลาการสำรวจจะอยู่ในช่วงเดือนสิงหาคม – พฤศจิกายนซึ่งจะแตกต่างกันในแต่ละปี ระยะเวลาการสำรวจปี พ.ศ. 2566 คือตั้งแต่วันที่ 15 สิงหาคม ถึง 31 ตุลาคม พ.ศ. 2566
- * ก่อนปี พ.ศ. 2561 ไม่ได้แยก 5 จังหวัดปริมณฑลออกจากต่างจังหวัดอื่นๆ
- * 5 จังหวัดปริมณฑล ได้แก่ นครปฐม, นนทบุรี, ปทุมธานี, สมุทรปราการ, สมุทรสาคร
- * ปี พ.ศ. 2563, พ.ศ. 2564, พ.ศ. 2565 ไม่นับรวมร้านที่ปิดกิจการชั่วคราว สำหรับ พ.ศ. 2566 นับรวม 70 ร้านที่ปิดกิจการชั่วคราวในปี พ.ศ. 2565 ที่มีการระบุกำหนดการที่จะกลับมาเปิดให้บริการในสื่อของทางร้าน เช่น Website เป็นต้น

การสำรวจจำนวนร้านอาหารญี่ปุ่นแบ่งตามประเภทร้านอาหาร

- Sushi ซึ่งเป็นประเภทร้านที่มีจำนวนร้านมากที่สุด จากการสำรวจปี พ.ศ. 2566 พบว่ามีจำนวนลดลงมากกว่าจำนวนเพิ่ม ส่งผลให้จำนวนร้าน Sushi โดยรวมลดลง 4.1 % เมื่อเทียบกับปีที่แล้ว
- ประเภทร้านที่มีจำนวนร้านมากรองลงมาจาก Sushi และภัตตาคารอาหารญี่ปุ่น ได้แก่ Ramen, Suki / Shabu, Izakaya และ Yakiniiku / BBQ มีจำนวนร้านเพิ่มขึ้นมากกว่าร้านประเภทอื่น

ตาราง : สรุปจำนวนร้านอาหาร จำแนกตามประเภท (หน่วย: ร้าน, อัตราเพิ่ม = %)

ประเภทร้าน	2564	2565	2566			
			เพิ่ม	ลด	รวม	อัตราเพิ่ม
Sushi	1,196	1,431	225	284	1,372	-4.1
ภัตตาคารอาหารญี่ปุ่น	1,071	1,273	197	116	1,354	6.4
Ramen	459	611	191	61	741	21.3
Suki / Shabu	332	386	85	18	453	17.4
Izakaya	275	369	112	44	437	18.4
Yakiniiku / BBQ	264	341	116	40	417	22.3
Café	227	278	71	58	291	4.7
Donburi	152	167	26	24	169	1.2
Curry / Omu-rice	106	141	37	20	158	12.1
อาหารตะวันตก	114	129	24	9	144	11.6
อาหารทอด	94	123	23	10	136	10.6
Teppanyaki / Okonomiyaki	60	55	3	10	48	-12.7
Soba / Udon	20	21	10	0	31	47.6
รวม	4,370	5,325	1,120	694	5,751	8.0

หมายเหตุ: * ลด คือ ร้านที่ปิดกิจการถาวร รวมถึงร้านที่ไม่เข้าข่ายเป็นร้านอาหารญี่ปุ่นเนื่องมาจากการเปลี่ยนแปลงเมนูอาหาร รูปแบบร้าน หรือเปลี่ยนรูปแบบเป็นเดลิเวอรี่อย่างถาวร
 * การสำรวจในพ.ศ. 2564, พ.ศ. 2565 ไม่นับรวมร้านที่ปิดกิจการชั่วคราว สำหรับ พ.ศ. 2566 นับรวม 70 ร้านปิดกิจการชั่วคราวในปี พ.ศ. 2565 ที่มีการระบุกำหนดการที่จะกลับมาเปิดให้บริการในสื่อของทางร้าน เช่น Website เป็นต้น
 * ช่องอัตราเพิ่มคาดแถบสีเขียวไว้ระดับความเข้มของสีตามอัตราการเพิ่มสูง แต่สำหรับ Soba / Udon ไม่คาดแถบสีเพราะมีจำนวนร้านรวมน้อย

การสำรวจจำนวนร้านอาหารญี่ปุ่นแบ่งตามพื้นที่ (กรุงเทพฯ / 5 จังหวัดปริมณฑล / ต่างจังหวัด) และประเภทร้าน

- จำนวนร้านของร้านอาหารญี่ปุ่นแต่ละประเภท แบ่งตามพื้นที่ (กรุงเทพฯ, 5 จังหวัดปริมณฑลและต่างจังหวัด) มีจำนวนตามตารางดังต่อไปนี้

ตาราง : สรุปจำนวนร้านอาหารญี่ปุ่น แบ่งตามพื้นที่ (กรุงเทพฯ / 5 จังหวัดปริมณฑล / ต่างจังหวัด) และประเภทร้าน (หน่วย: ร้าน, อัตราเพิ่ม = %)

ประเภทร้าน	กรุงเทพฯ				5 จังหวัดปริมณฑล				ต่างจังหวัดอื่นๆ			
	2564	2565	2566		2564	2565	2566		2564	2565	2566	
			รวม	อัตราเพิ่ม			รวม	อัตราเพิ่ม			รวม	อัตราเพิ่ม
Sushi	432	469	489	4.3	210	271	235	-13.3	554	691	648	-6.2
ภัตตาคารอาหารญี่ปุ่น	427	473	504	6.6	144	172	196	14.0	500	628	654	4.1
Ramen	241	300	352	17.3	76	104	136	30.8	142	207	253	22.2
Suki / Shabu	135	158	183	15.8	51	53	68	28.3	146	175	202	15.4
Izakaya	181	220	252	14.5	13	23	33	43.5	81	126	152	20.6
Yakiniku / BBQ	145	178	200	12.4	33	42	55	31.0	86	121	162	33.9
Café	147	174	177	1.7	22	26	30	15.4	58	78	84	7.7
Donburi	101	105	102	-2.9	22	26	26	0.0	29	36	41	13.9
Curry / Omu-rice	59	78	86	10.3	13	20	21	5.0	34	43	51	18.6
อาหารตะวันตก	80	91	100	9.9	18	20	21	5.0	16	18	23	27.8
อาหารทอด	72	93	102	9.7	15	21	23	9.5	7	9	11	22.2
Teppanyaki / Okonomiyaki	37	36	30	-16.7	8	6	5	-16.7	15	13	13	0.0
Soba / Udon	16	19	25	31.6	1	0	1	-	3	2	5	150.0
รวม	2,073	2,394	2,602	8.7	626	784	850	8.4	1,671	2,147	2,299	7.1

หมายเหตุ: * 5 จังหวัดปริมณฑล ได้แก่ นครปฐม, นนทบุรี, ปทุมธานี, สมุทรปราการ, สมุทรสาคร

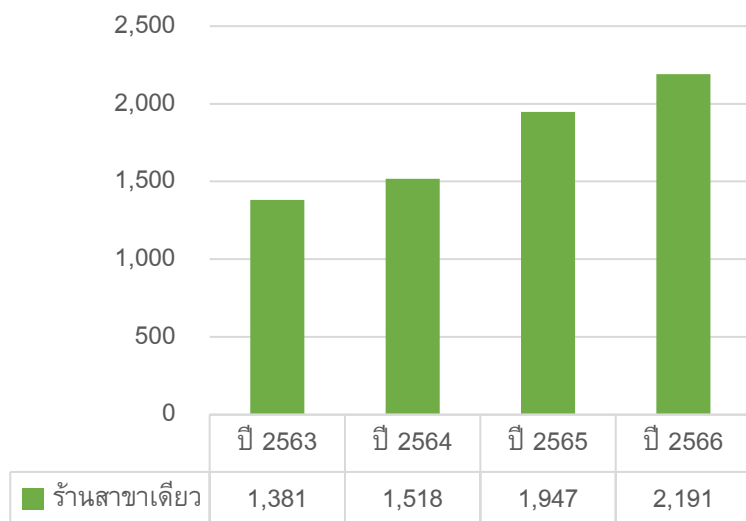
* ช่องอัตราเพิ่มคาดแถบสีเขียวไล่ระดับความเข้มของสีตามอัตราการเพิ่มสูง แต่สำหรับ Soba / Udon ไม่คาดแถบสีเพราะมีจำนวนร้านรวมน้อย

วิเคราะห์จำนวนสาขาของร้านอาหารที่มีสาขาเดียวและแบรนด์ที่มีหลายสาขา

- จำนวนร้านอาหารญี่ปุ่นที่มีสาขาเดียวมีทั้งหมด 2,191 ร้าน เพิ่มขึ้น 12.5% จากปีที่แล้ว
- จำนวนแบรนด์ร้านอาหารญี่ปุ่นที่มีหลายสาขาก็เพิ่มขึ้นเช่นกัน

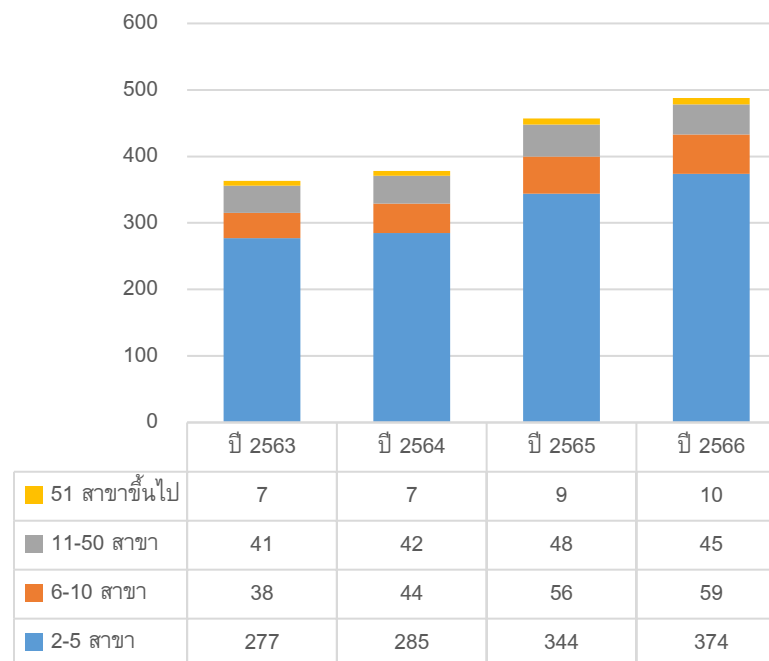
แผนภูมิ : แนวโน้มของจำนวนร้านอาหารญี่ปุ่นที่มีสาขาเดียว

(หน่วย: ร้าน)



แผนภูมิ : แนวโน้มของจำนวนแบรนด์ร้านอาหารญี่ปุ่นที่มีหลายสาขา

(หน่วย: แปรนต์)



วิเคราะห์ข้อมูลระดับราคาอาหารเฉลี่ยต่อหัว

- จากการสำรวจในปี พ.ศ. 2566 เมื่อแยกจำนวนร้านที่เปิดดำเนินการอยู่แบ่งตามระดับราคาอาหารเฉลี่ยต่อหัว พบว่า ระดับราคาอาหารเฉลี่ยต่อหัว 101 – 250 บาทมีจำนวนมากที่สุด (2,040 ร้าน) รองลงมาคือ ระดับราคา 251 – 500 บาท (1,333 ร้าน) ตามด้วยราคาต่ำกว่า 100 บาท (691 ร้าน) และราคา 501 - 1,000 บาท (690 ร้าน) ซึ่งมีจำนวนร้านใกล้เคียงกัน
- เมื่อแยกตามพื้นที่ ระดับราคาอาหารเฉลี่ยต่อหัว 101 – 250 บาทมีจำนวนมากที่สุด รองลงมาคือ ระดับราคา 251 – 500 บาท ทั้งในกรุงเทพฯ 5 จังหวัดปริมณฑล และต่างจังหวัด อันดับต่อมาสำหรับพื้นที่กรุงเทพฯ ได้แก่ ระดับราคา 501 – 1,000 บาท ส่วนพื้นที่ปริมณฑลและต่างจังหวัด ได้แก่ ระดับราคาต่ำกว่า 100 บาท
- เมื่อแยกตามประเภทร้าน ระดับราคาอาหารเฉลี่ยต่อหัวจะแตกต่างกัน

ตาราง : ระดับราคาอาหารเฉลี่ยต่อหัวของร้านอาหารที่เปิดดำเนินการอยู่

(หน่วย: ร้าน)

ราคาต่อหัว	ทั่วประเทศ	แยกตามพื้นที่			แยกตามประเภทร้าน (6 อันดับแรก)					
		กรุงเทพฯ	5 จังหวัด ปริมณฑล	ต่างจังหวัด อื่นๆ	Sushi	ภัตตาคาร อาหารญี่ปุ่น	Ramen	Suki / Shabu	Izakaya	Yakiniku / BBQ
ต่ำกว่า 100	691	187	127	377	312	95	111	13	19	10
101 - 250 บาท	2,040	892	340	808	334	529	427	35	96	46
251 - 500 บาท	1,333	694	181	458	206	377	91	217	148	128
501 - 1,000 บาท	690	451	83	156	152	168	3	132	75	129
มากกว่า 1,000 บาท	237	198	10	29	105	54	-	17	14	37
ไม่สามารถยืนยันได้	760	180	109	471	263	131	109	39	85	67
รวม	5,751	2,602	850	2,299	1,372	1,354	741	453	437	417

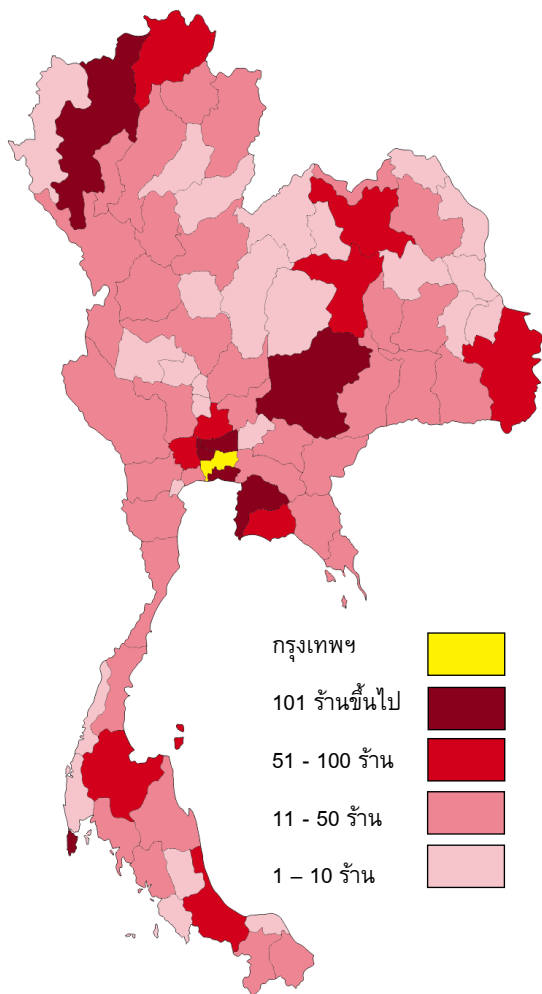
ที่มา: จัดทำโดยเจโทรกรุงเทพฯ โดยอ้างอิงข้อมูลจากเว็บไซต์รีวิวร้านอาหารของไทย Wongnai (<https://www.wongnai.com/>)

หมายเหตุ: ระยะเวลาสำรวจ ตั้งแต่วันที่ 15 สิงหาคม ถึง 31 ตุลาคม 2566

การกระจายตัวของร้านอาหารญี่ปุ่นในประเทศไทย

- ร้านอาหารญี่ปุ่นมีแนวโน้มเพิ่มขึ้นทั่วประเทศ โดยเฉพาะปริมณฑลและเมืองใหญ่ในต่างจังหวัด
- จากการสำรวจในปี พ.ศ. 2566 พบว่า จังหวัดนครราชสีมามีจำนวนร้านโดยรวมเพิ่มขึ้นจนเกิน 100 ร้าน จังหวัดอุบลราชธานีและอุดรธานีมีจำนวนร้านโดยรวมเพิ่มขึ้นจนเกิน 50 ร้าน ทั้งนี้ มีร้านอาหารญี่ปุ่นดำเนินการอยู่ในทุกจังหวัดต่อเนื่องจากปี พ.ศ. 2563

รูป: การกระจายตัวของร้านอาหารญี่ปุ่น



ตาราง : จำนวนร้านอาหารญี่ปุ่น ประชากรไทยและจำนวนนักท่องเที่ยว

อันดับ	จังหวัด	2565 (จำนวนร้าน)	2566			ประชากรไทย ปี 2565 (หมื่นคน)	จำนวนนักท่องเที่ยว ปี 2564 (หมื่นคน)
			เพิ่ม (จำนวนร้าน)	ลด (จำนวนร้าน)	รวม (จำนวนร้าน)		
1	กรุงเทพมหานคร	2,394	461	253	2,602	549	858
2	ชลบุรี	352	59	53	358	159	232
3	นนทบุรี	328	77	50	355	130	17
4	เชียงใหม่	241	48	32	257	179	257
5	สมุทรปราการ	175	30	21	184	136	17
6	ปทุมธานี	147	40	14	173	120	13
7	ภูเก็ต	113	29	11	131	42	110
8	นครราชสีมา *	87	30	14	103	263	218
9	นครปฐม	90	17	18	89	92	34
10	สงขลา	76	18	9	85	143	48
11	ขอนแก่น	75	19	15	79	178	103
12	ระยอง	68	15	14	69	76	112
13	เชียงราย	59	18	13	64	130	120
14	อยุธยา	53	13	10	56	82	46
15	สุราษฎร์ธานี	51	8	5	54	107	46
16	อุบลราชธานี *	43	18	7	54	187	64
17	อุดรธานี *	48	10	6	52	156	56
18	สมุทรสาคร	44	10	5	49	59	6
19	ประจวบคีรีขันธ์	38	8	3	43	55	187
20	พิษณุโลก	35	14	8	41	84	69
	อื่นๆ	808	178	133	853	3,679	1,737
	รวม	5,325	1,120	694	5,751	6,609	4,349

ที่มา: ประชากรไทย = สำนักทะเบียนกลาง กระทรวงมหาดไทย (ณ วันที่ 31 ธันวาคม 2565)

จำนวนนักท่องเที่ยว = สถิตินักท่องเที่ยวภายในประเทศไทย ปี 2564 กระทรวงการท่องเที่ยวและกีฬา

สถานการณ์ปัจจุบันของร้านอาหารญี่ปุ่นและแนวโน้มในอนาคต (1/2)

● จำนวนลูกค้าและยอดขายฟื้นตัวได้ราว 80 – 90 % เมื่อเทียบกับช่วงก่อนโควิด-19

- จากการสัมภาษณ์ผู้เกี่ยวข้องกับผู้ประกอบการร้านอาหารญี่ปุ่น (1 พฤศจิกายน ถึง 28 ธันวาคม) หลายท่านให้ความเห็นว่า พฤติกรรมการรับประทานอาหารนอกบ้านของผู้บริโภคชาวไทยกลับสู่สภาพช่วงก่อนโควิด-19 แล้ว และจำนวนนักท่องเที่ยวต่างชาติกำลังฟื้นตัวอย่างต่อเนื่อง แม้จะยังไม่กลับไปถึงระดับช่วงก่อนโควิด-19 ทางด้านจำนวนลูกค้าและยอดขายก็ฟื้นตัวกลับมาประมาณ 80 – 90% เมื่อเทียบกับปี พ.ศ. 2562 ซึ่งเป็นช่วงก่อนโควิด-19 (มีปัจจัยอื่น ๆ นอกเหนือจากโควิด-19 ส่งผลกระทบอยู่ด้วย)
- บางท่านให้ความเห็นว่า ในปี พ.ศ. 2565 ผู้บริโภคชาวไทยไม่สามารถเดินทางไปเที่ยวประเทศญี่ปุ่นได้เนื่องจากการแพร่ระบาดของโควิด-19 จึงหันมารับประทานอาหารญี่ปุ่นในประเทศไทย แต่ในปี พ.ศ. 2566 ผู้บริโภคชาวไทยสามารถเดินทางไปท่องเที่ยวประเทศญี่ปุ่น และสามารถกลับไปเพลิดเพลินกับการรับประทานอาหารญี่ปุ่นที่ประเทศญี่ปุ่นได้อีกครั้ง

มีการคาดการณ์ว่ามูลค่าของธุรกิจร้านอาหารปี พ.ศ. 2566 จะเติบโตขึ้น 13.2% จากปีก่อน คิดเป็น 4.8 แสนล้านบาท แซงหน้าปี พ.ศ. 2562 ช่วงก่อนเกิดโควิด-19 ซึ่งมีมูลค่า 4.31 แสนล้านบาท โดยมีปัจจัยการขึ้นราคาอาหารของร้านอาหารส่งผลกระทบต่ออยู่ด้วย (รายงานธุรกิจร้านอาหาร ธันวาคม 2566 - ศูนย์วิจัยกสิกรไทย)

● จำนวนร้านเพิ่มขึ้นทั่วประเทศ แต่การแข่งขันก็ทวีความรุนแรงมากขึ้นในทุกภูมิภาคและทุกประเภทร้าน

- ผู้เกี่ยวข้องกับผู้ประกอบการร้านอาหารญี่ปุ่นหลายท่านให้ความเห็นว่า การแข่งขันระหว่างร้านอาหารญี่ปุ่นและร้านอาหารประเภทอื่นๆ ทวีความรุนแรงมากขึ้นกว่าเดิม ร้านประเภท Sushi ลดจำนวนลงจากปีที่แล้ว เนื่องจากปัจจัยต่างๆ เช่น การแข่งขันที่สูงขึ้นอันเนื่องมาจากจำนวนร้านที่เพิ่มขึ้นอย่างรวดเร็วในช่วงหลายปีที่ผ่านมา เป็นต้น
- ผู้เกี่ยวข้องกับผู้ประกอบการร้านอาหารญี่ปุ่นหลายท่านให้ความเห็นว่า ร้านประเภท Ramen, Suki / Shabu, Izakaya และ Yakiniiku / BBQ เป็นประเภทร้านที่มีความต้องการสูงและมีแนวโน้มว่าจะมีจำนวนร้านเพิ่มขึ้น
- ผู้เกี่ยวข้องกับผู้ประกอบการร้านอาหารญี่ปุ่นหลายท่านมองว่า อุปสรรคในการบริหารร้านอาหารญี่ปุ่น คือ ต้นทุนวัตถุดิบอาหารและค่าแรงที่ปรับตัวสูงขึ้น

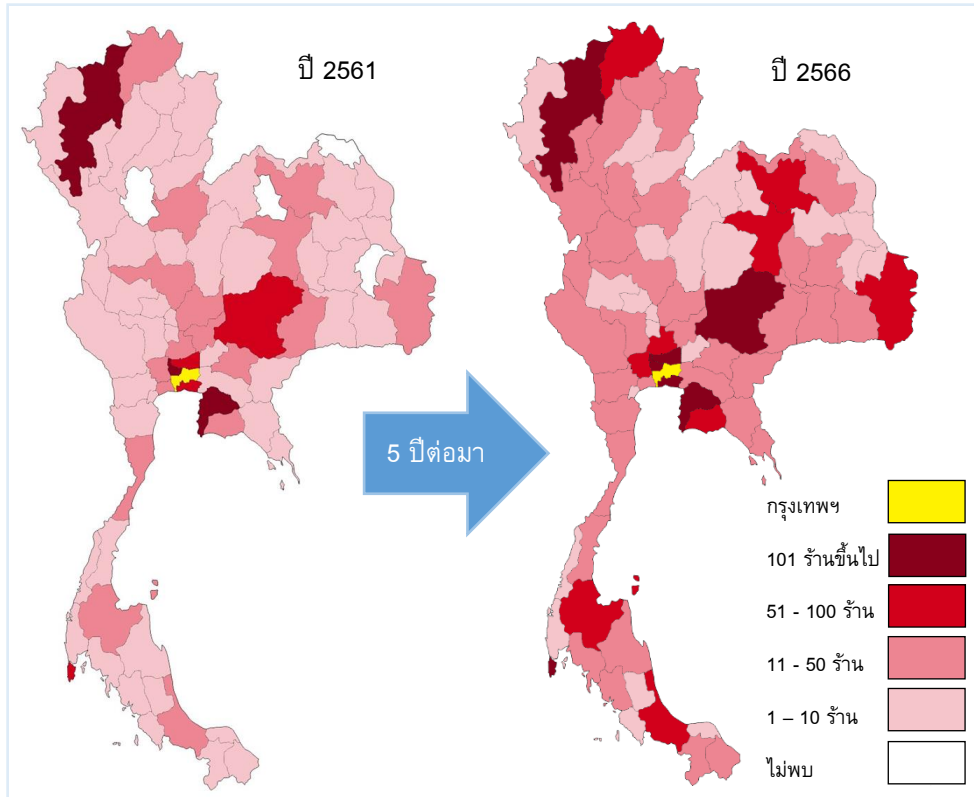
ที่มา: จัดทำโดยเจโทรกรุงเทพฯ โดยอ้างอิงข้อมูลจากการสัมภาษณ์ผู้เกี่ยวข้องกับผู้ประกอบการร้านอาหารญี่ปุ่น (1 พฤศจิกายน ถึง 28 ธันวาคม) เว็บไซต์ของแต่ละบริษัท เป็นต้น

● แนวโหม้มการขยายตัวของธุรกิจร้านอาหารญี่ปุ่นในประเทศไทย

- จากการเปรียบเทียบข้อมูลปี พ.ศ. 2561 กับ พ.ศ. 2566 พบว่าจำนวนร้านอาหารญี่ปุ่นในกรุงเทพฯ เพิ่มขึ้น 1.5 เท่า ปริมาณผล 2.2 เท่า และต่างจังหวัด 2.5 เท่า โดยมีจำนวนร้านโดยรวมเพิ่มขึ้น 1.9 เท่า เมื่อแยกตามประเภทร้านจะเห็นได้ชัดว่า มีประเภทร้านหลายประเภทที่มีจำนวนร้านเพิ่มมากขึ้น
- ผู้เกี่ยวข้องกัธุรกิจร้านอาหารญี่ปุ่นหลายท่านให้ความเห็นว่าร้านอาหารญี่ปุ่นยังคงได้รับความนิยมในประเทศไทยต่อไป แม้จะมีอุปสรรคบางประการ (เช่น การปรับตัวให้เข้ากับความต้องการและเทรนด์ที่เปลี่ยนแปลงตลอดเวลาของผู้บริโภคชาวไทย การนำเสนอเมนูอาหารญี่ปุ่นที่เหมาะสมกับผู้บริโภคในแต่ละภูมิภาค) แต่ร้านอาหารญี่ปุ่นน่าจะมีความหลากหลายมากยิ่งขึ้น และเป็นที่ยอมรับมากขึ้นในต่างจังหวัดโดยเฉพาะจังหวัดท่องเที่ยวและจังหวัดที่มีจำนวนประชากรมาก

ที่มา: จัดทำโดยเจโทรกรุงเทพฯ โดยอ้างอิงข้อมูลจากการสัมภาษณ์ผู้ที่เกี่ยวข้องกัธุรกิจร้านอาหารญี่ปุ่น (1 พฤศจิกายน ถึง 28 ธันวาคม) เว็บไซต์ของแต่ละบริษัท ผลการสำรวจที่ผ่านมา เป็นต้น

รูป: การกระจายตัวของร้านอาหารญี่ปุ่น (เปรียบเทียบปี 2561 และ 2566)



ตาราง : จำนวนร้านแยกตามประเภทร้าน (เปรียบเทียบปี 2561 และ 2566)

(หน่วย: จำนวนร้าน, อัตราเพิ่ม %)

ประเภทร้าน	ปี 2561	ปี 2566	เพิ่มขึ้น	อัตราเพิ่ม
Sushi	454	1,372	918	202.2
ภัตตาคารอาหารญี่ปุ่น	749	1,354	605	80.8
Ramen	386	741	355	92.0
Suki / Shabu	374	453	79	21.1
Izakaya	246	437	191	77.6
Yakiniku / BBQ	238	417	179	75.2
Café	84	291	207	246.4
Donburi	108	169	61	56.5
Curry / Omu-rice	50	158	108	216.0
อาหารตะวันตก	81	144	63	77.8
อาหารทอด	64	136	72	112.5
Teppanyaki / Okonomiyaki	48	48	0	0.0
Soba / Udon	51	31	-20	-39.2
ร้านอาหารญี่ปุ่นในโรงแรม	61	-	-	-
ร้านที่มีบริการจัดส่ง	10	-	-	-
รวม	3,004	5,751	2,747	91.4

หมายเหตุ: * ประเภทร้านอาหารญี่ปุ่นในโรงแรมได้ยุบและนำไปรวมกับประเภทอื่นตั้งแต่ปี พ.ศ. 2563

* ประเภทร้านที่มีบริการจัดส่งถูกนำออกจากเป้าหมายการสำรวจตั้งแต่ปี พ.ศ. 2562