

5. 各地域募集内容詳細

地域：北米（ロサンゼルス・シカゴ）

内容：総合食品展

ジェトロでは、北米内複数地域に日本産食品サンプルショールームを設置し、現地バイヤーを誘致して商品紹介を随時行うとともに、現地バイヤーとのオンライン商談を実施することで、日本産農水産物・食品の取扱い事業者の新規参入・販路拡大を目指します。

◆基本情報

期間：2024年8月1日（予定）～2025年3月31日

募集商品数：約300アイテム（100社）

参加バイヤー：北米における食品輸入事業者、有力小売店、卸売企業、業界団体等

◆スケジュール（予定）

5月上旬 募集開始（5月24日締切）

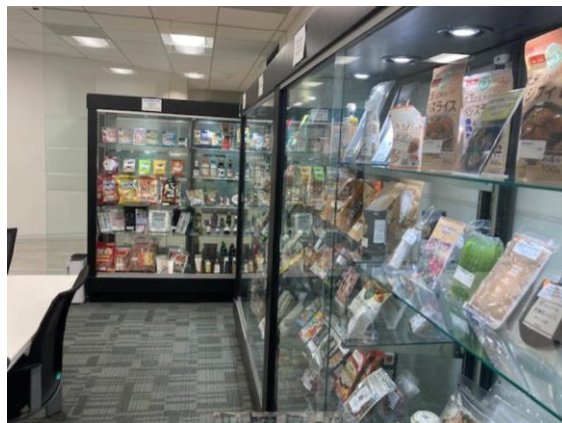
6月7日 STEP3お申込み締切

※北米地域のみ締切日が異なります。

6月下旬 採択通知、出品者説明会開催

7月上旬 商品輸送開始

8月中旬 ショールームオープン



◆対象商品（各社最多3点まで出品可能、選考有り）

米国で販売可能な日本産農水産物・食品又は日本産原料を使用して海外で生産された農水産物・食品。

※ショールームに陳列するものは、開封の有無に関わらず常温保管可能な食品・飲料のみです。酒類、生鮮品、冷蔵品、冷凍品、はオンライン・カタログ掲載とし、イベント開催時やバイヤーの要望に応じた自社持ち込みの場合に限り試食提供を可能とします。

◆有望商品

消費期限が12カ月以上／英文パッケージ有／FDAラベル（栄養成分表等）有／生産者取得認証有（ISO22000、FSSC22000等）／商品取得認証有（Organic JAS、Non-GMO Project、Kosher等）／デザート・菓子類／ラーメン関連食品／柚子加工品／ビーガン／グルテンフリー

◆特徴

①北米複数地域での開催

・ロサンゼルス、シカゴでの常設ショールームに加え、ロサンゼルス周辺都市、サンフランシスコ、ヒューストンなど各都市へ出張展示、トロント、メキシコからのバイヤー招へいなどを予定しております。

②現地食品コーディネーターによるバイヤー対応、出品企業への情報提供

・現地食品コーディネーターがバイヤーに貴社商品の紹介を行います。バイヤーの商品評価を出品者にフィードバックする他、バイヤーのニーズによって商談のアレンジを行います。

③WEBカタログを通じた商品PR

・国土の広い米国において、遠方のバイヤーにアプローチする為、WEBカタログを作成。関心を示したバイヤーにサンプル提供を行うことで、商談参加を呼びかけます。

◆留意点

他地域とは費用負担が異なります。米国ショールームへの国際輸送費、輸送に際して必要なすべての経費、商談時の通訳手配などは出品者負担です。詳細は次ページ以降をご確認ください。

6. 各地域募集内容詳細

地域：北米（ロサンゼルス・シカゴ）

内容：総合食品展

◆費用負担

募集要項p.6【4. 費用負担・輸送・商談における留意点】に記載の、北米地域における費用負担ををご確認ください。

◆サンプル数量の目安

1 アイテムにつき15～20パッケージ

※常温保管が可能な食品については、サンプル送付が必須となります。

（注意）多数のバイヤーからの引合いが見込まれる商品については、より多くのサンプル輸送を依頼する場合があります。また、営業活動においてサンプルの在庫不足が見込まれる場合は、補充の依頼をさせていただきます。

◆輸送時に必要な各種登録・書類発行に係る費用

輸送に際して必要な各種登録や証明書発行料など、すべての経費は出品者負担です。米国内でヒトや動物の消費に供するための食品を製造／加工、梱包、保管する米国内外の施設は、FDAに登録することが義務付けられています。また、FDA登録・更新にはD-U-N-S® Numberの取得が必要です。

米国への食料品発送には、商用目的（米国内での販売やその他の流通を目的としていること）で食品を送る場合、米国食品医薬品局（FDA）に事前通告(Prior Notice)を行い、事前通告確認番号(Prior Notice Confirmation Number (PN確認番号))の取得が必要です。FDA登録が未登録、期限切れ、米国代理人がない場合は申請代行人を通して下記費用をかけて登録することが可能です。

◆各種登録費用などの目安

①D-U-N-S® Number取得費用（3,000円） ※各自負担、各自取得

②FDA登録代行・登録更交代金120ドル

※②については、上記料金に加え、支払い方法に応じてクレジットカード手数料、銀行送金手数料などが発生します。



6. 各地域募集内容詳細

地域：北米（ロサンゼルス・シカゴ）

内容：総合食品展

◆輸送方法（対応事項など）

1. 常温食品・飲料：出品者負担での小口輸送

※関税や現地で発生する諸費用は、ジェットロでの負担・立替ができかねますので、発送人負担としてください。関税を受取人負担とした場合は受取不可になりますので、現地廃棄となる点ご注意ください。

〈ご参考〉よく使われる配送会社一例

DHL、ヤマト運輸（国際宅急便）、EMS（関税の発送人負担設定不可）、UPSなど

2. 酒類、青果物等、冷蔵・冷凍品：輸送の必要なし（オンライン・カタログ展示のみ）

※輸送の必要が無い商品を送付いただいた場合、受け取り不可となりますのでご注意ください。

◆輸送における留意点

- ・米国への食品サンプル輸出の際には、現地法令・規則などに則り輸送を行ってください。
- ・提供いただいたサンプルの返却は致しかねます。
- ・輸送中の事故等により商品サンプルがショールームに届かなかった場合、サンプル費用およびサンプル国内輸送費用等の補償はできません。
- ・サンプルはなるべく2025年3月（事業終了時まで）賞味期限があるものを輸送下さい
- ・展示された食品サンプルは、オンライン商談を希望する企業に優先的に提供し、賞味期限切れとなったもの、また会期末に残ったサンプルは廃棄いたします。

◆企画展について

本事業では、常設ショールームを利用した継続的な営業活動に加えて、北米各地で皆様の商品を紹介する企画展を実施します。

<企画展（予定）>

- ・8月ダラス
- ・9月サンフランシスコ（出品者参加型）
- ・10月ダラス（一部出品者参加型）
- ・1月シカゴ（出品者参加型）
- ・未定 メキシコバイヤー招聘
- ・未定 トロントバイヤー招聘
- ・未定 LA主催 企画展 1
- ・未定 LA主催 企画展 2
- ・未定 LA主催 企画展 3

