



**2013-2014**  
**150 ans de relations entre l'Alsace et le Japon**

CENTRE  
EUROPÉEN  
D'ÉTUDES  
JAPONAISES  
D'ALSACE

---

CEEJA

L'intensification des relations entre le Japon et l'Alsace au cours des trente dernières années a été liée à l'action du président actuel du CEEJA, André Klein, au titre des agences de développement. C'est à la suite d'une visite au Japon de M. Zeller, en compagnie d'André Klein, que le CEEJA a été créé en 2001, à l'initiative de la Région Alsace et du Département du Haut-Rhin.

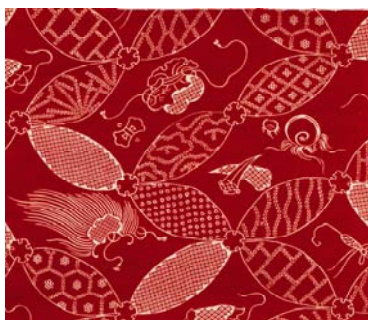
Le CEEJA a organisé la célébration du 150<sup>ème</sup> anniversaire des relations Alsace-Japon en 2013-2014. La date précise du début de ces relations a pu être établie à l'occasion de recherches faites conjointement avec le réalisateur-producteur japonais Ôkuma Kôichi, pour la réalisation de son prochain film documentaire sur le thème des origines des relations Alsace-Japon. Ce film, qui est achevé, sera présenté au courant à l'automne 2014 en Alsace et au Japon.

Cet anniversaire tire son importance du fait que l'Alsace fut une des toutes premières régions d'Europe à avoir des relations directes avec le Japon, dans la deuxième moitié du dix-neuvième siècle. C'est à ce moment là, qu'après des siècles de fermeture aux pays étrangers, le Japon s'est ouvert aux contacts internationaux.

Cette ouverture est allée de pair avec la construction d'une économie industrielle au Japon. Mais, avant même d'avoir leurs propres usines, certains hommes d'affaires japonais se tournèrent vers l'Europe pour y faire fabriquer des produits pour leur marché domestique, selon les techniques les plus avancées de l'époque.

C'est dans ce contexte que, dès 1863, des commerçants d'Ôsaka, prirent contact avec l'industrie textile alsacienne, et particulièrement mulhousienne, alors leader mondial en la matière, pour faire imprimer dans notre région des tissus de laine à motifs japonais pour le marché japonais. Nous retrouvons par exemple la trace de ces commandes auprès de Thierry Mieg et Cie en 1863, dans le livre « *L'industrie de Mulhouse au dix-neuvième siècle* ».

Les tissus, de la mousseline de laine, furent acheminés par bateau et arrivèrent au Japon en 1864, ils furent utilisés pour la confection de kimonos et de vêtements d'hiver.



*Echantillon de tissu de 1863  
Musée de l'Impression sur Etoffes,  
Mulhouse*

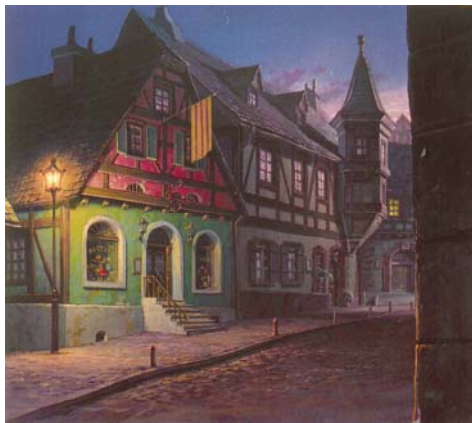
Ces échanges durèrent plusieurs années et furent importants non seulement sur le plan économique, mais aussi dans le domaine de l'art. En effet, les dessins envoyés au Japon aux imprimeurs alsaciens furent parmi les premiers documents qui permirent au public européen de découvrir l'univers des formes japonaises, découverte qui eut des répercussions importantes sur l'art européen et sur la genèse de l'Impressionnisme et de l'Art Nouveau.

Le Musée de l'Impression sur Etoffes de Mulhouse possède de nombreux dessins, motifs et échantillons de tissus de 1863 et de cette époque qui seront dévoilés au public, pour la clôture du 150<sup>ème</sup> anniversaire des relations Alsace-Japon à Mulhouse en novembre 2014.

Ces contacts se prolongèrent dans différents domaines jusqu'à notre époque, faisant de l'Alsace un partenaire privilégié du Japon en Europe. Ils engendrèrent même en Alsace une mode du Japon, qui se traduisit notamment par la constitution d'importantes collections d'œuvres d'art et d'objets japonais, toujours présentes dans les musées alsaciens.

Cette relation ne s'est jamais interrompue. Dès la fin du dix-neuvième siècle, les étudiants japonais vinrent nombreux fréquenter l'Université de Strasbourg. En 1925, le futur Empereur Shôwa vint visiter l'Alsace en tant que prince héritier.

Par la suite, particulièrement au cours des trente dernières années, les relations s'intensifièrent, à la fois sur le plan économique, avec de nombreux investissements japonais en Alsace, ainsi que sur le plan culturel et académique. Des artistes visitent régulièrement l'Alsace. Ainsi, Miyazaki Hayao, pour son film *Hauru no ugoku shiro* (Le Château ambulant) a choisi l'Alsace, et particulièrement la Ville de Colmar, comme cadre du scénario.



La création d'un Département d'études japonaises à l'Université de Strasbourg il y a 25 ans, puis celle du Centre Européen d'Etudes Japonaises d'Alsace en 2001, ou encore de la Maison Universitaire France-Japon et du Consulat Général du Japon à Strasbourg, manifestent également la force des liens entre notre région et le Japon.

Par ailleurs, l'Alsace est un partenaire de la région de Chûbu (région de Nagoya) depuis longtemps. Chaque année, de jeunes alsaciennes font un séjour d'un an au Japon pour animer la maison alsacienne du Musée « Little World Museum of Man » à Inuyama, près de Nagoya. Cette maison avait été offerte par le Conseil Général du Haut-Rhin dans les années 80. De plus, l'Alsace était présente à l'Exposition Universelle d'Aichi en 2005.

En septembre 2010, le CEEJA a organisé la venue du Prince Hitachi no Miya, frère de l'Empereur.

L'ouverture du 150<sup>ème</sup> anniversaire des relations Alsace-Japon s'est faite en mars 2013 au CEEJA, en présence de l'Ambassadeur du Japon en France. Un discours de M. Hieda Hisachi, président de Fuji TV, a été lu pour l'occasion, soulignant la collaboration de l'Alsace et Fuji TV pour le tournage de la série télévisée « Sous le ciel bleu d'Alsace », en 1985.

Le CEEJA coordonne les événements de l'anniversaire des relations Alsace-Japon en 2013 et en 2014, et plusieurs manifestations importantes sont d'ores et déjà prévues pour la clôture, en novembre 2014, dont :

- **Une cérémonie de clôture, le 6 novembre, et une exposition de clôture, ouverte à compter du 7 novembre, avec présentation des tissus et dessins préparatoires de 1863, ainsi que des plus belles pièces japonaises des collections publiques alsaciennes au Musée de l'Impression sur Etoffes de Mulhouse**, organisée par le Musée de l'Impression sur Etoffes et le CEEJA, avec le soutien du Département du Haut-Rhin, de la Région Alsace et de Mulhouse Alsace Agglomération.
- Pour sa 30<sup>ème</sup> édition, **du 7 au 9 novembre, le Salon International du Tourisme et des Voyages de Colmar**, un des principaux salons touristiques français, accueillera comme invité d'honneur le Japon avec une mise en scène exceptionnelle autour d'expositions, d'un village d'artisans, d'un restaurant, d'animations musicales et d'opérateurs touristiques japonais. Une opération d'envergure organisée par Colmar Expo Sa, en étroite collaboration avec l'Agence de Tourisme Japonaise, l'Office National du Tourisme japonais (Paris Office), le CEEJA, le Consulat Général du Japon à Strasbourg, Haute-Alsace Tourisme, la Ville de Colmar, la Région Alsace, le Département du Haut-Rhin et la Chambre de Commerce et d'Industrie du Centre Alsace. C'est la première fois que le Japon a accepté d'être invité d'honneur d'un salon du tourisme en France.
- **Deux spectacles exceptionnels de Taiko « Les tambours de Tôkyô » à l'Illiade à Illkirch** les 6 et 7 novembre au soir,
- **Le Japan Culture Festival, organisé par le NHK Cultural Center chaque année dans une ville du monde, aura lieu à Colmar, pour la deuxième fois, du 15 au 16 novembre**. 170 personnes venues spécialement du Japon viendront présenter la culture japonaise sous toutes ses facettes dans toute la ville de Colmar.
- **La clôture de l'année du Japon à Soultz, à l'occasion des 25 ans de Sharp Manufacturing France**, chez Sharp le 21 novembre,
- Le CEEJA préparera également l'inauguration de sa nouvelle bibliothèque qui, suite à une donation de plus de 100 000 ouvrages, va devenir l'une des plus grandes bibliothèques d'Europe sur le Japon. Pour accueillir celle-ci, la Région Alsace et le Département du Haut-Rhin ont consenti un investissement important pour son équipement, un soutien de Toshiba International Foundation a été obtenu ainsi qu'une aide importante du fonds commémoratif de l'Exposition Universelle d'Osaka, dédié à la connaissance de la culture japonaise à l'étranger.

Ce 150<sup>ème</sup> anniversaire, rendu possible grâce à la recherche menée par le CEEJA et le cinéaste Ôkuma Kôichi, sera également l'occasion d'un livre écrit par le cinéaste sur les origines de cette relation particulière, qui sera publié au Japon lors de la sortie du film en 2014.

En 2013, le CEEJA a reçu le prix du Ministère des Affaires Etrangères du Japon, en hommage à l'ensemble de ses actions.