

2012 年中日贸易

～因中国经济减速等原因贸易总额 3 年来首次减少。对华贸易赤字创历史最高纪录～

发布内容概要：

JETRO 根据 2013 年 1 月公布的日本财务省贸易统计（日元数据，出口为确报值，进口为速报值），按美元换算的结果，2012 年中日贸易总额为 3,336 亿 6,442 万美元（同比下降 3.3%），是自 2009 年雷曼危机以来，3 年来首次减少。^(注)

其中，对华出口为 1,447 亿 944 万美元（下降 10.4%），进口为 1,889 亿 5,498 万美元（增长 3.0%），中日贸易收支结果是日方赤字达 442 亿 4,553 万美元。出口自 2009 年以来时隔 3 年首次减少，进口虽然创下了历史新高，但增幅放缓，仅有 1 位数。其结果是，日本的赤字金额同比增长 1 倍，首次突破 400 亿美元。

另外，日本的对外出口同比下降 2.4%，为 8,012 亿 8,179 万美元，降幅达 195 亿 1,137 万美元。其中，对华出口减少金额高达 167 亿 5,788 万美元，在日本对外出口增减中贡献度最大，为负 2.0%。对华出口的锐减成为日本出口减少的主要原因。

中日贸易概况如下。

● 2012 年概况与 2013 年展望（要点）

【2012 年概况】

（1）出口金额自 2009 年以来时隔 3 年首次减少。

日本对华出口受中国经济减速和反日游行等影响，建设用·矿山用机械、电机等普通机械和钢铁、汽车的下滑非常显著。尤其是汽车，在发生反日游行的 9 月份以后大幅下跌，10 月份比上年同月下降 82.4%，成为全年最大降幅。9～12 月期间也大幅减少，比上年同期下降 63.0%，成为全年对华出口金额减少的主要原因之一。另一方面，金属加工机械比上年增长 4.9%，呈现稳定增势，其中手机等产品的生产设备机械——加工中心也同比增长 27.5%，保持良好增势。

（2）进口额虽创新高，但增幅放缓至 1 位数。

对华进口方面，日本对智能手机（多功能手机）的需求持续增长，由此增加了通信设备的进口。不仅如此，汽车零部件和食品的进口也有增长。另一方面，由于日本内需低迷，导致石油制品、化学制品和钢铁、有色金属等进口减少。

（3）在日本贸易总额中，中国所占份额连续 2 年走低。

日本对外贸易总额小幅增长，而中日贸易的总额却有所减少，这造成中国在日本贸易总额中所占份额跌至 19.7%，比上年同比下降 0.9 个百分点，持续 2 年走低。在出口中中国所占份额为 18.1%，同比下降 1.6 个百分点，自 1997 年以来时隔 15 年首次下降。另外，进口占比为 21.3%，同比下降 0.2 个百分点，连续 3 年走低。

【2013 年展望】

（1）中国经济在 2012 年第 3 季度触底后慢慢恢复，对华出口也预计将缓慢恢复。但由于中国政府表示比起经济增长率，更重视结构性改革，实行大规模刺激需求政策的可能性较小。因此可以推测，对华出口即使转为增加，也只会停留在小幅增长上。

（2）进口方面，除成品外，零部件和原材料的当地生产都有所进展，智能手机的需求依然稳定，加之日本经济的恢复和公共事业的扩大，预计对华进口将保持增长。

（3）鉴于上述情况，2013 年全年的贸易总额很可能由 2012 年的减少转为增加，并有望超过创出最高纪录的 2011 年。

1. 出口~由于中国经济减速和反日游行, 普通机械、原材料和汽车相关商品减少

由于中国经济减速(2012年实际GDP增长率:7.8%),中国国内需求低迷,加之日元升值和当地生产的进展,反日游行等的影响,2012年的对华出口中普通机械和汽车、汽车零部件、原材料等许多商品的出口全部减少。但以单反数码相机为代表的影像设备和液晶装置等科学光学设备方面,因日本产品在中国市场具有较高竞争力,呈现稳定增长。另外,前一年东日本大地震后,中方采取进口限制措施,食品出口受到巨大影响。随着部分限制的放宽,食品出口出现反弹回增。

【各类商品特点】

- (1) 受反日游行的影响,汽车及其零部件的生产和销售数量锐减,因而下半年出口大大减少。另外,由于中国工业生产增长放缓,上年增长的原动机、泵·离心分离机、钢铁、塑料和半导体等电子零部件转为减少,加之中国政府控制房地产投资政策的实施和固定资产投资增长的停滞,建设机械的降幅比上年还要增大,载重机械也大幅减少。
- (2) 随着智能手机和平板终端需求在世界范围内的扩大,在中国生产时所必须的加工中心机等金属加工机械,以及液晶装置、液晶显示屏用的偏光板等出口继续增长。
- (3) 在中国市场具有较高竞争力的单反数码相机等影像设备出口继续增长。另外,由于地震灾害后发生核泄漏事故,中方加强对日本生产食品的进口限制,随着中方放宽该限制,以水产品为主的食品出口得到恢复。

2. 进口~智能手机拉动进口,汽车零部件和食品也有增长

2012年的对华进口方面,以智能手机为主的通信设备等电气设备进口增长,同时,以汽车零部件为主的运输设备、肉类等食品也有所增长。另一方面,石油制品和化学制品、钢铁、有色金属等由于日本内需的停滞下降了2位数。

【各类商品特点】

- (1) 随着智能手机新机型销售等需求扩大,高附加值的通信设备进口继续呈现高增长。另外,平板终端等电脑设备类和以通用品为主的汽车零部件有增长。食品方面,由于国内对低价产品的需求高涨,以加工肉类为首,整体上稳定增长。
- (2) 由于日本国内环保积分制度的结束,液晶电视的销售大大减少,视听设备进口随之大幅跌落。另外,受日企技术开发的进步、进口对象国的多元化和价格回落等影响,稀土的进口急剧减少,化学制品进口降幅达2位数。
- (3) 服装及辅料方面,高附加值产品稳定增长,但T恤等低附加值产品减少,因此整体上基本持平。虽然T恤类服装的进口对象国家和地区中,中国依然位居榜首,但随着向成本更低的国家和地区进行生产转移,其进口在金额和数量方面都持续下滑。2012年,按进口对象国来看日本T恤类商品进口数量的占比情况,中国位居第1,所占份额为77.8%,与2010年相比降低8.2个百分点,另一方面,位居第2的越南占比增至9.5%(同比上升3.6个百分点),位居第3的孟加拉国占比增至5.6%(同比上升2.7个百分点)。

3. 日本对外贸易中中国所占份额,时隔4年首次跌破20%大关

日本对华贸易减少,同时对外贸易增长(增长0.9%),由此日本对外贸易中中国所占份额下滑至19.7%,比上年(20.6%)降低0.9个百分点,自2008年以来时隔4年首次低于20%。且连续2年所占份额持续走低。按国家和地区来看,作为日本的贸易对象国,中国在贸易总额、出口金额、进口金额方面均稳居第1,但出口所占份额仅为18.1%,同比降低1.6个百分点,与位居第2的美国差距缩小到0.6个百分点。进口所占份额为21.3%,同比也降低了0.2个百分点。

4. 2013 年全年预计~总额转为增长，但增长率小

由于工业生产、消费和固定资产投资方面的恢复，中国经济于 2012 年第 3 季度触底后缓慢好转。很多人预测，2013 年中国实际 GDP 增长率会恢复到略超 8% 的水平。预计日本的对华出口将小幅增长。进口方面，随着当地生产的推进，汽车零部件等的进口增加和通信设备等的需求预计将继续稳定增长，因此，2013 年中日贸易由减少转变为增长的可能性较高。

【出口】

- (1) 受反日游行影响很大的汽车，在 2012 年年底时减幅缩小，预计 2013 年下半年期将得到改善。
- (2) 中国工业生产的增长持续缓慢恢复，预计用于中国制成品生产的设备机械、零部件、原材料的出口将会得到改善。但由于当地生产也在发展，预计增长有限。
- (3) 由于中国消费市场的扩大，预计以单反数码相机等为主的日本部分消费资料出口将继续增加。
- (4) 日元贬值情况如果持续，在中国市场上的价格竞争力便会相对增高，这可能有利于以电子零部件和汽车零部件等为中心的主要商品的对华出口。

【进口】

- (1) 智能手机增长的速度与近几年相比虽有所放缓，但预测会保持稳定增长，通信设备的进口预计仍会持续增长。另外，由于日本国内对低价的追求，预计食品进口将会持续增长。
- (2) 随着包括高附加值产品的成品和零件生产不断向中国转移，电气设备、汽车零部件、科学光学设备等进口有望扩大。
- (3) 伴随日本经济恢复，需求将扩大，预计进口也将扩大。但由于日元贬值导致的进口价格上涨可能会成为负面因素。

(备注) 按日元数据来看，总额为 26 兆 5,447 亿日元 (下降 3.6%)，出口为 11 兆 5,110 亿日元 (下降 10.8%)，进口为 15 兆 337 亿日元 (增加 2.7%)。从 1996 年 4 月开始，日本财务省贸易统计的数据仅以日元为基准发布，因此同年以后以美元为基准的贸易额由 JETRO 根据财务省关税长官发布的利率独立进行换算。根据财务省报告，2012 年下半年，对于包括中国在内的亚洲出口，日本的结算货币比例为美元 51.7%、日元 45.3%、人民币 0.5%；对亚洲进口的结算货币比例为美元 71.4%、日元 26.8%、人民币 0.3%。在贸易结算中，使用美元的比率最高。

<2012 年全年的特点>

(1) 日本的对华贸易总额 3 年来首次减少

2012 年日本的对外贸易中，出口比上年减少 2.4%，进口同比增长 4.1%，总额同比增长 0.9%，出口由上年的增加转为减少，进口和贸易总额虽然增加，但与上年相比增幅大幅下跌。

对华贸易总额减少 3.3%，自 2009 年以来时隔 3 年首次减少。其中，日本对华出口额同比下降 10.4%，降幅达两位，出口总额同样为 3 年来首次减少。另外进口虽然同比增长 3.0%，维持了增长，但与上年 20.1% 的增长相比，增幅大幅下跌。

<图表-1、7- (1) >

(2) 出口减少使对华贸易赤字创历史新高

2012 年日本的对华贸易收支表现为 442 亿 4,553 万美元的入超。日本对华贸易赤字比上年翻番，创下历史新高。进口的增幅相比上年虽大幅下跌，但由于出口降幅达 2 位数，赤字幅度大幅扩大。

另外，考虑到日本对香港出口的大部分会迂回出口到大陆，从双方进口数据来看中日贸易，则是日方达到 111 亿 4,624 万美元的入超，为 2006 年以来时隔 6 年的首次赤字。

<图表-1、5、8>

(3) 日本的对华贸易在其对外贸易中所占份额连续 2 年走低

日本对华出口占总出口的 18.1%，与上年（19.7%）相比降低 1.6 个百分点，自 1997 年来时隔 15 年首次减少。日本对华出口减少，另一方面对日本出口对象国位居第 2 的美国和第 5 的泰国等出口增幅上涨，日本对华出口份额因此下降。另外，2008 年前日本出口对象国位居第 1 的美国所占份额为 17.5%，比上年（15.3%）上升 2.2 个百分点，与中国的差距缩小。

在进口方面，对华进口所占份额为 21.3%，比上年（21.5%）下降 0.2 个百分点，连续 3 年份额走低。其主要原因包括，东日本大地震后火力发电需求增大，原油、LNG 的进口增长以及价格上涨，日本进口对象国位居第 4 的沙特阿拉伯、第 5 的阿拉伯联合酋长国和第 7 的卡塔尔等资源供应国的份额增加等。

整体来看，日本贸易总额中中国所占份额为 19.7，比上年（20.6%）降低 0.9 个百分点。另外，美国所占份额比上年（11.9%）上升 0.9 个百分点，为 12.8%。虽然对华贸易与对美贸易之间的差距缩小，但中国依然是日本最大的贸易对象国。

<图表-7 (1) ~ (6) >

<从中国各海关统计来看中日贸易>

2012年中国的对外贸易中，日本是位居第5的出口对象国，位居第3的进口对象国^(注)。

从中方各海关来看2012年中国的对日贸易商品，可以了解各地的集聚产业、外企动向、以及同日本的主要贸易往来商品等特点。在中国，根据地区不同，集聚产业和外企动向等也大有不同。

(注) 在中国出口对象国中，日本于2009年被东盟赶超，降位为第5；在进口方面，于2011年和2012年相继被欧盟和东盟赶超，降至第3位。不过，如果将欧盟、东盟各成员国分别来看，日本则仅次于美国和中国香港，是位居第3的出口对象国和位居第1的进口对象国。

(1) 出口：广州、深圳等广东省的对日出口坚挺

如从关别来看对日出口情况，位居第1的上海在对日出口总额中占36.4%，加上位居第2的青岛和位居第3的深圳，份额超过总额一半。

从关别来看出口额增长情况，大连、天津、厦门、宁波、福州比上年减少。从每季度的增长幅度来看，许多海关在第3季度和第4季度的增长呈现疲态。另一方面，出口“电话机”最多的黄埔、北京、郑州及出口“石油及沥青油”最多的杭州，第4季度的增长扩大，或者说是从前一期的减少转为增多。

从各海关出口最多的商品(HS 4位数)来看，上海、南京、厦门、成都出口最多为“自动数据处理设备及其零部件”(HS: 8471)，笔记本电脑和平板终端等的出口则居对日出口商品之首。

不过，从商品所占份额来看，与上海8.0%的较低份额相对，第16位的成都超过80%，向特定商品的集聚非常显著。成都的台湾EMS厂商扩大平板终端的生产，使该商品比上年增长91.4%，约翻了一倍。

其次最多的是以手机为中心的“电话机”(HS:8517)。近年来，智能手机的对日出口大幅增长。电话机在出口商品中所占份额最多的海关为广东省的黄埔、北京和郑州。尤其是中部地区的河南郑州出口急剧增长，所占份额达97.8%，翻了60倍。郑州近年来也有台湾的EMS厂商扩大智能手机的生产，于2012年开始向日本出口。

另外，深圳、黄埔、广州和拱北(珠海)等广东省海关的对日出口，与沿海地区其他海关相比，总体来说呈稳定增长。各关对日出口最多商品的所占份额均为2位数，具体为深圳(印刷机·复印机：所占份额13.3%)、黄埔(电话机：所占份额20.0%)广州(空调：所占份额18.6%)、拱北(空调：所占份额12.6%)，与上海和青岛不同，所占份额较高这一特点比较明显。可以看出由于日本的复合机器和白色家电需求稳定，增加了当地日企的出口。

中国各海关的对日出口额及主要出口商品

(单

位：100万美元，%)

排 名	海 关 名 称	2010	2011	2012	2012年份 额(注1)	增长率					HS 编 码	商 品(注2)	所 占 份 额
						全 年	1Q	2Q	3Q	4Q			
1	上海	44,136	54,329	55,189	36.4	1.6	9.1	3.2	1.4	▲5.7	8471	自动数据处理设备及其零 部件	8.0
2	青岛	13,772	17,662	18,097	11.9	2.5	3.7	7.3	2.4	▲2.3	6109	T恤、背心及其他类似贴身 衣物	5.8
3	深圳	8,218	10,089	11,580	7.6	14.8	21.5	27.1	13.6	1.2	8443	印刷机、复印机	13.3
4	大连	10,106	11,257	10,682	7.1	▲5.1	1.2	▲3.1	▲14.9	▲2.6	7308	建筑物及其零部件	5.9
5	南京	8,721	10,403	10,426	6.9	0.2	13.7	19.0	▲7.5	▲17.8	8471	自动数据处理设备及其零 部件	17.7
6	黄埔	7,323	8,258	8,411	5.6	1.8	▲0.3	1.5	▲0.8	6.6	8517	电话机	20.0
7	天津	6,651	8,869	8,084	5.3	▲8.9	8.6	▲5.8	▲7.2	▲25.1	7202	铁合金	8.4
8	厦门	4,303	5,133	4,890	3.2	▲4.7	13.0	▲1.6	▲14.8	▲13.1	8471	自动数据处理设备及其零 部件	12.9
9	广州	4,017	4,083	4,434	2.9	8.6	12.7	25.1	▲1.6	▲1.4	8415	空调	18.6
10	宁波	3,127	3,940	3,690	2.4	▲6.4	0.3	▲7.5	▲9.2	▲8.0	6109	T恤、背心及其他类似贴身 衣物	3.5
11	拱北	2,278	2,708	3,132	2.1	15.7	26.5	38.3	11.6	▲4.7	8415	空调	12.6
12	北京	1,523	2,255	2,260	1.5	0.2	31.9	▲7.6	▲27.0	27.4	8517	电话机	56.4
13	郑州	38	36	2,219	1.5	5990.3	4037.4	3125.4	3590.5	14880.8	8517	电话机	97.8

14	杭州	1,518	2,139	2,204	1.5	3.1	52.9	▲ 36.2	▲19.3	25.0	2709	石油及沥青油	37.2
15	福州	1,029	1,306	1,246	0.8	▲4.6	9.6	1.0	▲9.1	▲18.2	1604	鱼(仅限适用于制作或保存的经处理后的类别。)	12.0
16	成都	251	683	971	0.6	42.1	179.0	134.6	▲3.5	▲7.9	8471	自动数据处理设备及其零部件	80.8
合计		120,262	147,290	151,509	100	2.9	10.8	6.5	▲1.2	▲2.8	8471	自动数据处理设备及其零部件	6.2

注1: 该海关对日出口金额在中国对日出口总额中所占比例

2: 商品指 HS 编码 4 位数中对日出口最多的商品, 所占份额指该商品在对日出口总额中所占比例。

出处: 由 JETRO 根据 Global Trade Atlas 制作

(2) 进口: 深圳的对日进口, 第3季度后开始增长

在对日进口方面, 上海的进口额占总额的 27.7%, 同样位居第 1。加上位居第 2 的南京和位居第 3 的深圳, 3 海关合计所占份额超出总额一半, 达 51.7%。

关于进口额的增长情况, 除杭州、郑州、厦门外, 与上年相比都有减少, 即使从各季度来看, 减少情况也很显著。尤其是第 4 季度的增长率与上年同期相比减少 15.0%, 降幅最大。除最大对日进口海关上海之外, 进口乘用车最多的黄埔、天津和进口汽车零部件、附件最多的广州等, 在第 4 季度降幅最大。

从各海关进口最多的商品来看, 生产材料中, 覆盖海关最多的为集成电路 (HS:8542), 有上海、南京和深圳等 6 海关; 其次为汽车零配件, 覆盖 2 个海关。另外, 消费产品中乘用车覆盖 3 个海关, 为最多。

进口与出口相比, 在内陆地区也可见向特定品种的集中度相对较低的倾向。关于内陆地区 2 个海关, 郑州加工中心机的进口急剧增长, 比上年增长 72.0%。由于郑州的电话机出口大幅增长, 以台湾的 EMS 厂商为中心, 进口手机的生产用工作设备, 再出口手机的动向显著。另外, 在武汉, 随着日本汽车厂商的进驻, 出现相关零部件厂商的集聚, 而难以在当地进行采购的生产必要零部件和原材料则是从日本进口。

另外, 对日进口额位居第 3 的深圳, 在第 3 季度以后开始转向增长, 这一态势引人关注。2012 年增长尤其显著的是进口商品中位居第 3 的液晶装置 (HS:9013), 与上年相比增长 93.3%, 增长迅速。深圳市政府号召培育平板显示器产业, 以中国企业等为中心加强扩大生产活动。2012 年低温多晶硅 (LTPS) 液晶显示屏的生产走向正轨是这一动向的背景因素。

中国各海关的对日进口额及主要进口商品

(单位:

百万美元, %)

排名	海关名称	2010	2011	2012	2012 年所占份额 (注 1)	增长率					HS 编码	商品 (注 2)	所占份额
						全年	1Q	2Q	3Q	4Q			
1	上海	47,333	53,925	49,270	27.7	▲8.6	▲3.1	▲4.4	▲6.9	▲ 19.2	8542	集成电路	9.1
2	南京	21,888	25,190	22,198	12.5	▲ 11.9	▲14.8	▲6.8	▲ 12.6	▲ 13.2	8542	集成电路	7.4
3	深圳	18,843	20,753	20,394	11.5	▲1.7	▲8.8	▲6.6	1.3	7.6	8542	集成电路	12.1
4	黄埔	15,676	15,825	15,016	8.5	▲5.1	▲4.3	12.4	▲1.0	▲ 24.4	8703	乘用车	11.3
5	天津	13,827	14,371	13,748	7.7	▲4.3	▲7.1	24.5	3.2	▲ 32.2	8703	乘用车	19.9
6	广州	9,153	8,726	7,671	4.3	▲ 12.1	▲7.7	▲4.4	▲ 11.1	▲ 25.6	8708	汽车零部件、附件	19.9
7	青岛	8,133	8,331	7,240	4.1	▲ 13.1	▲10.5	▲12.5	▲ 11.0	▲ 18.5	8542	集成电路	18.6
8	大连	6,847	7,696	6,787	3.8	▲ 11.8	▲17.8	▲7.9	▲ 11.5	▲ 9.8	8703	乘用车	6.9
9	北京	6,575	7,667	5,823	3.3	▲ 24.1	▲23.4	▲22.6	▲ 22.5	▲ 28.2	8542	集成电路	14.3
10	宁波	3,573	4,526	4,389	2.5	▲3.0	▲0.8	8.2	▲9.5	▲8.4	2902	环烷烃	24.1

11	杭州	3,441	3,943	4,066	2.3	3.1	▲8.9	18.8	0.3	4.7	7204	将铁矿石直接还原所得钢铁	29.6
12	拱北	4,496	4,470	3,432	1.9	▲23.3	▲24.6	▲15.4	▲25.5	▲26.3	8542	集成电路	13.0
13	成都	2,086	3,127	2,693	1.5	▲13.9	▲38.4	▲7.6	10.2	▲11.0	8534	印刷电路	18.5
14	郑州	525	1,507	2,592	1.5	72.0	139.3	69.1	25.3	88.4	8457	加工金属的加工中心、单工位组合机床、多工位组合机床	25.6
15	厦门	2,459	2,313	2,375	1.3	2.7	▲7.4	▲25.5	6.1	40.4	8486	半导体薄片、半导体器件、集成电路、平板显示器的制造机器	12.0
16	武汉	2,204	2,067	1,855	1.0	▲10.2	▲15.7	▲4.9	▲8.2	▲11.6	8708	汽车零部件、附件	35.8
合计		176,304	194,410	177,727	100	▲8.6	▲9.6	▲2.4	▲7.1	▲15.0	8542	集成电路	8.2

注1：该海关对日进口金额在中国对日进口总额中所占比例

2：商品指HS编码4位数中对日进口最多的商品，所占份额指该商品在对日进口总额中所占比例。

出处：由JETRO根据Global Trade Atlas制作

<各商品的对华出口动向>

~由于普通机械、运输设备和电气设备等出口减少，出口总额自2009年以来时隔3年首次减少~

日本的对华出口总额比上年减少10.4%，为1,447亿944万美元，从全年来看是自2009年以来的首次减少。影像设备、科学光学设备出口增长，另一方面，建筑用·矿山用机械、载重机械、原动机、泵·离心分离机等普通机械出口大幅下跌。另外，钢铁和汽车的降幅也达2位数，各商品中出口所占金额最大的半导体等电子零部件也转为减少。

对华出口前5位的商品为①**电气设备**（343亿1,583万美元、比上年减少6.3%、所占份额23.7%、贡献度▲1.4）；②**普通机械**（300亿2,317万美元、同比下降23.2%、所占份额20.8%、贡献度▲5.6）；③**化学制品**（201亿3,455万美元、同比下降5.0%、所占份额13.9%、贡献度▲0.7）；④**各原料制品**（200亿3,765万美元、同比下降12.3%、所占份额13.9%、贡献度▲1.8）；⑤**运输设备**（138亿4,236万美元、同比下降12.5%、所占份额9.6%、贡献度▲1.2）。

<各主要商品动向>

①电气设备（343亿1,583万美元、比上年减少6.3%、所占份额23.7%、贡献度▲1.4）

· 半导体等电子零部件（123亿1,938万美元、同比下降4.5%、所占份额8.5%、贡献度▲0.4）

其中IC（86亿5,419万美元、同比下降6.6%、所占份额6.0%、贡献度▲0.4）

随着智能手机、平板终端的普及，个人电脑需求停滞；加上部分集成电路和闪存的价格走低等原因，出口减少。

· 电路等设备（55亿9,866万美元、同比下降10.2%、所占份额3.9%、贡献度▲0.4）

配电盘、控制盘、和其零部件的对华出口减少。

· 电气检测设备（27亿7,859万美元、同比下降6.5%、所占份额1.9%、贡献度▲0.1）

自动调整设备零部件、物理分析或化学分析用的检测设备出口虽然增长，但受中国OEM生产减少等影响，其他许多商品出口下跌。

· 影像设备（21亿4,555万美元、同比增长17.4%、所占份额1.5%、贡献度0.2）

延续上半期的良好形势，单反数码相机的出口持续增长。由于与智能手机的竞争及当地生产的发展，小型照相机出口趋向减少。电视机除一部分高价位的商品外，30寸以上的大型电视机开始进行海外生产和委托生产，因此有所减少。

· 重型电机（20亿9,925万美元、同比下降14.2%、所占份额1.5%、贡献度▲0.2）

电动机及发电机零部件、静态换流器等减少。

②普通机械（300亿2,317万美元、同比下降23.2%、所占份额20.8%、贡献度▲5.6）

· 金属加工机械（55亿6,263万美元、同比增长4.9%、所占份额3.8%、贡献度0.2）

年底时增长率稍有放缓，但由于智能手机、平板终端生产用的加工中心机的出口形势良好而增长。

- 电机（36 亿 9,343 万美元、同比下降 33.9%、所占份额 2.6%、贡献度▲1.2）
受反日游行等影响，当地汽车生产速度减慢，汽车发动机、柴油发动机等出口大幅减少。
- 电脑类零部件（23 亿 8,433 万美元、同比增长 2.1%、所占份额 1.7%、贡献度 0.0）
用于智能手机、平板终端等设备的 DRAM 相关零部件增加。
- 泵·离心分离机（21 亿 4,056 万美元、同比下降 22.5%、所占份额 1.5%、贡献度▲0.4）
油压泵、离心泵及其零部件等大幅减少。
- 载重机械（10 亿 849 万美元、同比下降 44.4%、所占份额 0.7%、贡献度▲0.5）
占该商品大部分的载重机械零部件比上年大幅减少。
- 建设用·矿山用机械（7 亿 2,945 万美元、同比下降 56.9%、所占份额 0.5%、贡献度▲0.6）
推土机等土木建筑用机械大大减少。

③化学制品（201 亿 3,455 万美元、同比下降 5.0%、所占份额 13.9%、贡献度▲0.7）

- 有机化合物（74 亿 5,547 万美元、同比下降 0.5%、所占份额 5.2%、贡献度▲0.0）
由于当地生产短缺，聚酯及塑料瓶材料 PTA 的原料对二甲苯出口增长，另一方面，用于氯乙烯（chloroethylene）、家电产品和汽车零部件的 ABS 树脂等的原料丙烯腈、苯乙烯等大大减少。
- 塑料（72 亿 9,469 万美元、同比下降 8.8%、所占份额 5.0%、贡献度▲0.4）
用于液晶显示屏保护膜和触摸屏器材膜等聚对苯二甲酸乙二醇酯等的对华出口减少。

④各原料制品（200 亿 3,765 万美元、同比下降 12.3%、所占份额 13.9%、贡献度▲1.8）

- 钢铁（68 亿 4,437 万美元、同比下降 18.5%、所占份额 4.7%、贡献度▲1.0）
受中国工业生产减速和反日游行影响，汽车产量减少，加之中国企业正在推进高级钢材这个日本主要产品的国产化，热轧和冷轧的钢板产品都大幅减少。
- 有色金属（42 亿 4,819 万美元、同比下降 8.2%、所占份额 2.9%、贡献度▲0.2）
精炼铜板、铝板或铝带虽然增长了，但镍、银、白金等其他商品降幅巨大。另外，用于 IT 产品和家电产品的铝电解冷凝器的原材铝箔也有所减少。
- 纺织纱线及纤维制品（30 亿 6,740 万美元、同比下降 6.4%、所占份额 2.1%、贡献度▲0.1）
合成纤维纺织物、聚氨酯加工纺织物等大幅减少。
- 金属制品（25 亿 8,574 万美元、同比下降 5.8%、所占份额 1.8%、贡献度▲0.1）
随着中国工业生产增长放缓，钢铁螺丝等的出口降幅巨大。
- 非金属矿物制品（18 亿 9,467 万美元、同比下降 11.1%、所占份额 1.3%、贡献度▲0.2）
用于信号和光学产品的玻璃制品，以及用于锂离子电池和冶金的石墨（graphite）大幅减少。

⑤运输设备（138 亿 4,236 万美元、同比下降 12.5%、所占份额 9.6%、贡献度▲1.2）

- 汽车零部件（74 亿 6,587 万美元、同比下降 10.2%、所占份额 5.2%、贡献度▲0.5）
中国市场需求停滞不前和反日游行等导致当地汽车生产减速，零部件库存增加，整体出口减少。另一方面，需要高端技术、难以在当地生产的驱动轴和非驱动轴的出口增加。
- 汽车（60 亿 2,794 万美元、同比下降 14.1%、所占份额 4.2%、贡献度▲0.6）
其中乘用车（54 亿 4,575 万美元、同比下降 11.5%、所占份额 3.8%、贡献度▲0.4）
虽然 3~7 月份汽车的出口稳定，但受反日游行和中国市场需求下跌等影响，9 月份之后降幅尤其巨大。10 月份比上年同月下降 82.4%，创下年度最大降幅，从 9~12 月整体来看也比上年同期下降 63.0%。

⑥其他（186 亿 2,727 万美元、同比增长 1.7%、所占份额 12.9%、贡献度 0.2）

- 科学光学设备（84 亿 2,091 万美元、同比增长 7.8%、所占份额 5.8%、贡献度 0.4）
用于智能手机和平板终端等的液晶装置、液晶显示屏用的偏光板等出口增加。

<各商品的对华进口动向>

~通信设备、电脑设备等拉动进口继续增长。进口总额创下历史最高成绩~

日本对华进口总额比上年增长3.0%，为1,889亿5,498万美元，创下历史最高成绩。以智能手机为主的通信设备和汽车零部件进口形势良好，除此以外，食品以及包含平板终端的电脑设备拉动了增长。

从中国进口前5位的商品为①**电气设备**（497亿1,058万美元、比上年增长9.1%、所占份额26.3%、贡献度2.3）；②**普通机械**（311亿4,925万美元、同比增长5.2%、所占份额16.5%、贡献度0.8）；③**服装及辅料**（259亿9,272万美元、同比下降0.1%、所占份额13.8%、贡献度▲0.0）；④**各原料制品**（218亿4,234万美元、同比下降3.6%、所占份额11.6%、贡献度▲0.4）；⑤**化学制品**（103亿6,685万美元、同比下降21.9%、所占份额5.5%、贡献度▲1.6）。

<各主要商品动向>

①电气设备（497亿1,058万美元、比上年增长9.1%、所占份额26.3%、贡献度2.3）、

- 通信设备（183亿4,550万美元、同比增长44.9%、所占份额9.7%、贡献度3.1）

由于新机型的上市，手机终端和其中单价较高的智能手机进口持续增长，在金额上增长显著。加上移动宽带服务多元化使需求扩大，路由器等收发信号设备和基站的进口也有增长。

- 视听设备（包括零部件）（90亿8,858万美元、同比下降24.7%、所占份额4.8%、贡献度▲1.6）

2011年3月，日本环保积分制度结束，加上由于同年7月，日本全面转换为地面数字播放时带来的集中需求释放，国内需求大大减少。另外，受销售价格回落影响，在金额和数量上都呈现大幅下降。

- 重型电机（33亿4,514万美元、同比下降2.0%、所占份额1.8%、贡献度▲0.0）

从整体来看基本持平。小型发动机进口增加，但主要进口商品静态换流器略有下降。

- 半导体等电子部件（32亿8,067万美元、同比增长13.6%、所占份额1.7%、贡献度0.2）

受电视机国内生产低迷的影响，IC进口减少，但由于太阳能电池的大幅增长，商品整体上从上半期的下降转为增长。

②普通机械（311亿4,925万美元、同比增长5.2%、所占份额16.5%、贡献度0.8）

- 电脑设备类（含周边设备）（156亿2,902万美元、同比增长4.5%、所占份额8.3%、贡献度0.4）

正在向当地进行生产转移的数码复合机和打印机增长稳定，加上平板终端需求的扩大，商品整体上进口增加。

③服装及辅料（259亿9,272万美元、同比下降0.1%、所占份额13.8%、贡献度▲0.0）

以衬衫和短裙等女装为主，高附加值的商品呈现稳定增长，但针织T恤等在其他亚洲国家和地区推进了生产转移的商品进口减少，整体上大致持平。在日本T恤类服装的进口对象国家和地区中，中国依然位居榜首，但金额和数量都在持续下滑。中国在2012年数量上所占份额为77.8%，比2010年跌落了8.2个百分点。而另一方面，位居第2的越南所占份额增至9.5%（同比增加3.6个百分点），位居第3的孟加拉国则增至5.6%（同比增加2.7个百分点）。

④各原料制品（218亿4,234万美元、同比下降3.6%、所占份额11.6%、贡献度▲0.4）

- 钢铁（21亿8,309万美元、同比下降21.8%、所占份额1.2%、贡献度▲0.3）

由于铁和非合金钢棒材减少，钢铁进口大大减少。另一方面，由于在中国增值税退税率高，且单价低的硼钢出口增加，合金钢棒材的进口增加。

- 有色金属（20亿3,687万美元、同比下降26.4%、所占份额1.1%、贡献度▲0.4）

铝块在金额和数量上都有减少。受价格回落影响，金额上的减少显著。

⑤化学制品（103亿6,685万美元、同比下降21.9%、所占份额5.5%、贡献度▲1.6）

由于日本内需停滞不前等原因，2月份以后连续11个月与上年同月相比，降幅都达2位数。另外，受日企技术开发进步和进口国多元化和价格回落的影响，用于半导体和家电产品的钪、钇等稀土类在数量上和金额上都大幅减少。另一方面，中国正扩大生产的聚对苯二甲酸乙二醇酯、丙烯酸酯的进口数量和金额都大幅增长。

⑥食品（100亿6,154万美元、同比增长7.5%、所占份额5.3%、贡献度0.4）

虽然与上年相比增长放缓，但依然保持增加势头。其中，鸡肉制品和冷冻蔬菜呈现高增长。由于餐

饮产业以及普通消费者保持对低价的追求，中国产品的需求依然旺盛。

⑦家具（42 亿 6,566 万美元、同比增长 11.2%、所占份额 2.3%、贡献度 0.2）

由于中国生产的扩大和委托生产使进口增长，整体上情况良好。用于汽车座位等的座椅零部件继续上半期良好势头，呈现高增长。

⑧科学光学设备（39 亿 4,489 万美元、同比增长 11.1%、所占份额 2.1%、贡献度 0.2）

随着向中国进行生产转移和委托生产的进展，液晶装置呈现稳定增长。

⑨运输设备（39 亿 2,436 万美元、同比增长 12.6%、所占份额 2.1%、贡献度 0.2）

· **汽车零部件（23 亿 7,290 万美元、同比增长 22.2%、所占份额 1.3%、贡献度 0.2）**

延续上年良好势头，依然保持 2 位数增长，增幅也有扩大。加之因地震灾害而停滞的国内生产恢复，环保车补助金和环保车减税政策使需求扩大，生产也随之增长。另外，由于从中国采购零部件趋势的发展，车轮、安全气囊和液压式方向盘等零部件进口增长。

〈图表〉

2012年中日贸易

图表-1(1) 中日贸易的变化

(单位: 1,000美元、%)

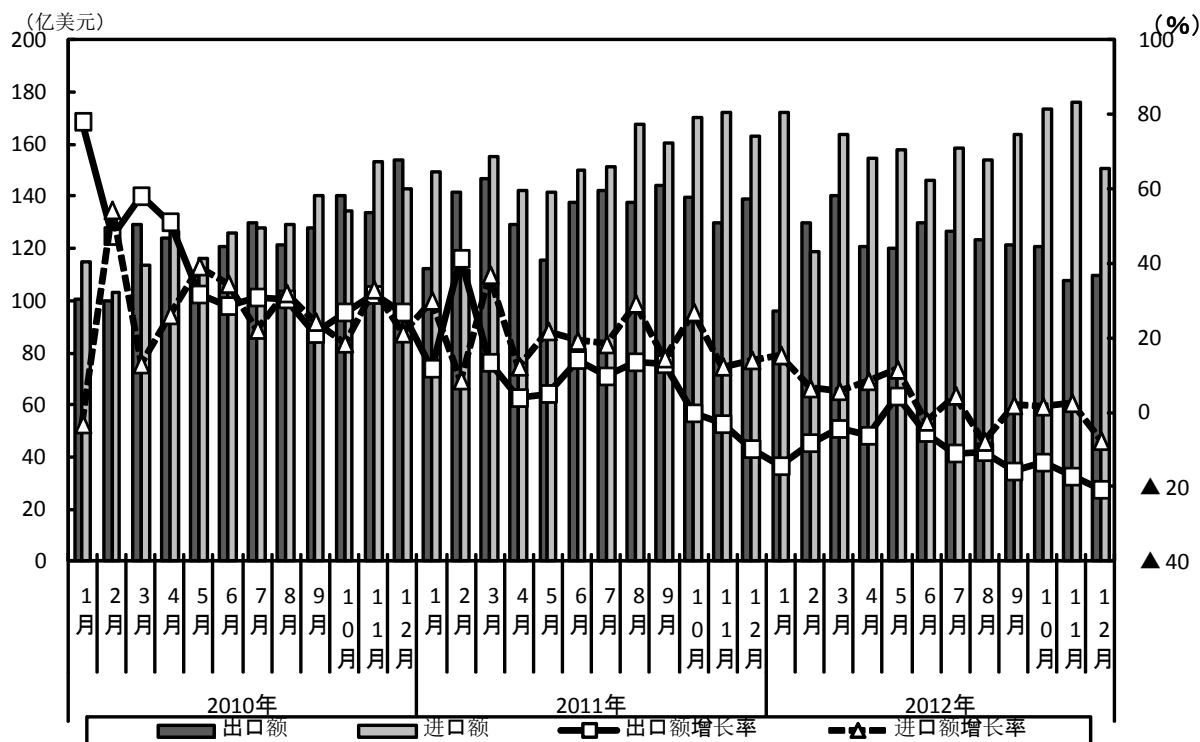
	出口额	增长率	进口额	增长率	总额	增长率	贸易收支
2001年	31,090,723	2.2	58,104,744	5.1	89,195,467	4.0	▲ 27,014,021
2002年	39,865,578	28.2	61,691,604	6.2	101,557,182	13.9	▲ 21,826,026
2003年	57,219,157	43.5	75,192,802	21.9	132,411,959	30.4	▲ 17,973,645
2004年	73,818,019	29.0	94,227,211	25.3	168,045,230	26.9	▲ 20,409,192
2005年	80,340,099	8.8	109,104,815	15.8	189,444,914	12.7	▲ 28,764,716
2006年	92,851,689	15.6	118,516,332	8.6	211,368,021	11.6	▲ 25,664,643
2007年	109,060,309	17.5	127,643,646	7.7	236,703,955	12.0	▲ 18,583,337
2008年	124,035,383	13.7	142,337,115	11.5	266,372,498	12.5	▲ 18,301,732
2009年	109,630,428	▲ 11.6	122,545,120	▲ 13.9	232,175,548	▲ 12.8	▲ 12,914,692
2010年	149,086,369	36.0	152,800,714	24.7	301,887,083	30.0	▲ 3,714,345
2011年	161,467,319	8.3	183,487,439	20.1	344,954,758	14.3	▲ 22,020,120
2012年	144,709,442	▲ 10.4	188,954,976	3.0	333,664,418	▲ 3.3	▲ 44,245,534
2010年1月	10,033,104	78.1	11,484,263	▲ 3.2	21,517,367	23.0	▲ 1,451,159
2月	10,003,005	47.4	10,294,927	54.3	20,297,932	50.8	▲ 291,922
3月	12,928,310	58.1	11,324,771	12.9	24,253,081	33.2	1,603,539
4月	12,415,098	51.1	12,668,596	26.1	25,083,694	37.3	▲ 253,498
5月	10,981,774	31.7	11,624,741	39.2	22,606,515	35.4	▲ 642,967
6月	12,061,113	28.6	12,580,539	34.5	24,641,652	31.5	▲ 519,426
7月	12,983,668	30.9	12,818,408	22.2	25,802,076	26.4	165,260
8月	12,133,516	30.4	12,949,757	32.0	25,083,273	31.2	▲ 816,241
9月	12,770,604	21.1	14,023,182	24.3	26,793,786	22.8	▲ 1,252,578
10月	14,002,727	26.9	13,437,782	18.5	27,440,509	22.7	564,945
11月	13,401,173	31.6	15,306,614	33.0	28,707,787	32.3	▲ 1,905,441
12月	15,372,277	26.9	14,287,134	21.2	29,659,411	24.1	1,085,143
2011年1月	11,214,200	11.8	14,927,628	30.0	26,141,828	21.5	▲ 3,713,428
2月	14,132,007	41.3	11,175,889	8.6	25,307,896	24.7	2,956,118
3月	14,656,038	13.4	15,503,550	36.9	30,159,588	24.4	▲ 847,512
4月	12,899,554	3.9	14,231,843	12.3	27,131,397	8.2	▲ 1,332,289
5月	11,526,803	5.0	14,162,806	21.8	25,689,609	13.6	▲ 2,636,003
6月	13,762,837	14.1	14,998,134	19.2	28,760,971	16.7	▲ 1,235,297
7月	14,245,740	9.7	15,162,750	18.3	29,408,490	14.0	▲ 917,010
8月	13,771,254	13.5	16,730,019	29.2	30,501,273	21.6	▲ 2,958,766
9月	14,427,903	13.0	16,062,271	14.5	30,490,174	13.8	▲ 1,634,368
10月	13,974,815	▲ 0.2	17,047,818	26.9	31,022,633	13.1	▲ 3,073,004
11月	12,986,726	▲ 3.1	17,193,578	12.3	30,180,304	5.1	▲ 4,206,852
12月	13,869,442	▲ 9.8	16,291,152	14.0	30,160,594	1.7	▲ 2,421,709
2012年1月	9,601,855	▲ 14.4	17,212,945	15.3	26,814,800	2.6	▲ 7,611,090
2月	12,971,440	▲ 8.2	11,896,185	6.5	24,867,625	▲ 1.7	1,075,255
3月	14,013,516	▲ 4.4	16,389,473	5.7	30,402,989	0.8	▲ 2,375,957
4月	12,096,571	▲ 6.2	15,426,377	8.4	27,522,948	1.4	▲ 3,329,806
5月	12,027,135	4.3	15,789,366	11.5	27,816,501	8.3	▲ 3,762,231
6月	13,008,903	▲ 5.5	14,628,038	▲ 2.5	27,636,941	▲ 3.9	▲ 1,619,135
7月	12,684,276	▲ 11.0	15,844,948	4.5	28,529,224	▲ 3.0	▲ 3,160,672
8月	12,308,263	▲ 10.6	15,410,336	▲ 7.9	27,718,599	▲ 9.1	▲ 3,102,073
9月	12,145,777	▲ 15.8	16,368,385	1.9	28,514,162	▲ 6.5	▲ 4,222,608
10月	12,101,036	▲ 13.4	17,320,270	1.6	29,421,306	▲ 5.2	▲ 5,219,234
11月	10,755,960	▲ 17.2	17,625,421	2.5	28,381,381	▲ 6.0	▲ 6,869,461
12月	10,994,710	▲ 20.7	15,043,233	▲ 7.7	26,037,943	▲ 13.7	▲ 4,048,523

(注1) 从1996年4月开始,日本财务省贸易统计的数据仅以日元为基准发布。同年以后以美元为基准的贸易额由JETRO根据财务省关税长官发布的利率独立进行计算。

(注2) 2012年为确报值。但2012年12月的进口为速报值。2011年以前为确定值。

(注3) 增长率为与上年(同月)比。

(资料) 由JETRO根据财务省贸易统计制作。



<参考>

○日本的对外贸易

(单位: 100万美元、%)

	出口		进口		贸易收支
	金额	增长率	金额	增长率	贸易收支
2010年	767,025	32.1	691,447	25.2	75,578
2011年	820,793	7.0	853,070	23.4	▲ 32,277
2012年	801,282	▲ 2.4	888,393	4.1	▲ 87,111

(单位: 100万美元、%)

	出口		进口		贸易赤字扩大幅
	减幅	贡献率	减幅	贡献率	
2012年	19,511	35.6	35,323	64.4	54,834

○贸易赤字扩大的原因

(单位: 100万美元、%)

出口对象	出口减幅	贡献率	出口额
			2011年→2012年
中国	16,758	85.9	161,467→144,709
EU	13,673	70.1	95,411→81,738

(注) 贡献率指对出口减少的贡献率

进口商品	进口增幅	贡献率	进口额
			2011年→2012年
原油·粗制油	10,946	31.4	142,872→153,819
LNG	15,324	43.4	60,141→75,465

(注) 贡献率指对进口增加的贡献率

(资料) 同图表-1

图表一 2 (1) 2012年各商品的对华出口

(单位: 1,000美元、%)				
	金额	增长率	所占份额	贡献度
总额	144,709,442	▲ 10.4	100.0	▲ 10.4
食品	373,731	17.2	0.3	0.0
原料	5,540,347	5.7	3.8	0.2
矿物燃料	1,814,542	▲ 10.2	1.3	▲ 0.1
化学制品	20,134,547	▲ 5.0	13.9	▲ 0.7
有机化合物	7,455,468	▲ 0.5	5.2	▲ 0.0
医药品	519,865	15.6	0.4	0.0
塑料	7,294,693	▲ 8.8	5.0	▲ 0.4
各原料制品	20,037,646	▲ 12.3	13.9	▲ 1.8
钢铁	6,844,372	▲ 18.5	4.7	▲ 1.0
有色金属	4,248,192	▲ 8.2	2.9	▲ 0.2
金属制品	2,585,738	▲ 5.8	1.8	▲ 0.1
纺织纱线及纤维制品	3,067,404	▲ 6.4	2.1	▲ 0.1
非金属矿物制品	1,894,667	▲ 11.1	1.3	▲ 0.2
橡胶制品	822,083	▲ 16.5	0.6	▲ 0.1
纸类·纸制品	480,080	▲ 20.4	0.3	▲ 0.1
普通机械	30,023,168	▲ 23.2	20.8	▲ 5.6
电机	3,693,425	▲ 33.9	2.6	▲ 1.2
电脑类(含周边设备)	335,300	▲ 11.2	0.2	▲ 0.0
电脑类零部件	2,384,328	2.1	1.7	0.0
金属加工机械	5,562,631	4.9	3.8	0.2
泵·离心分离机	2,140,561	▲ 22.5	1.5	▲ 0.4
建设用·矿山用机械	729,454	▲ 56.9	0.5	▲ 0.6
载重机械	1,008,490	▲ 44.4	0.7	▲ 0.5
加热用·冷却用设备	840,219	▲ 16.2	0.6	▲ 0.1
纤维机械	1,142,017	▲ 24.2	0.8	▲ 0.2
轴承	927,008	▲ 17.2	0.6	▲ 0.1
电气设备	34,315,827	▲ 6.3	23.7	▲ 1.4
半导体等电子零部件	12,319,380	▲ 4.5	8.5	▲ 0.4
I C	8,654,185	▲ 6.6	6.0	▲ 0.4
影像设备	2,145,554	17.4	1.5	0.2
影像存储·播放设备	2,097,194	18.0	1.5	0.2
电视接收机	48,360	▲ 2.2	0.0	0.0
音频设备	31,221	▲ 50.9	0.0	▲ 0.0
视听设备零部件	1,410,962	▲ 12.8	1.0	▲ 0.1
重型电机	2,099,250	▲ 14.2	1.5	▲ 0.2
通信设备	959,320	▲ 25.2	0.7	▲ 0.2
电气检测设备	2,778,588	▲ 6.5	1.9	▲ 0.1
电路等设备	5,598,663	▲ 10.2	3.9	▲ 0.4
电池	1,278,174	▲ 5.9	0.9	▲ 0.1
运输设备	13,842,362	▲ 12.5	9.6	▲ 1.2
汽车	6,027,940	▲ 14.1	4.2	▲ 0.6
乘用车	5,445,751	▲ 11.5	3.8	▲ 0.4
公交车·卡车	580,208	▲ 32.1	0.4	▲ 0.2
汽车零部件	7,465,869	▲ 10.2	5.2	▲ 0.5
两轮车	2,024	▲ 21.6	0.0	0.0
船舶	1,213	195.1	0.0	0.0
其他	18,627,273	1.7	12.9	0.2
科学光学设备	8,420,906	7.8	5.8	0.4
照片用·电影用材料	710,653	▲ 3.0	0.5	▲ 0.0
存储媒体(含已存储)	230,370	▲ 21.7	0.2	▲ 0.0

(资料) 同图表-1

图表一 2 (2) 2012年各商品的对华进口

(单位: 1,000美元、%)				
	金额	增长率	所占份额	贡献度
总额	188,954,976	3.0	100.0	3.0
食品	10,061,535	7.5	5.3	0.4
鳞介类	3,111,164	0.0	1.7	0.0
虾	150,895	▲ 0.9	0.1	0.0
肉类	1,467,291	12.9	0.8	0.1
谷物类	418,295	5.5	0.2	0.0
蔬菜	2,664,198	4.7	1.4	0.1
水果	928,780	9.5	0.5	0.0
原料	2,396,778	4.5	1.3	0.1
木材	299,634	▲ 10.2	0.2	▲ 0.0
有色金属矿	80,994	138.3	0.0	0.0
铁矿石	109	▲ 56.2	0.0	0.0
大豆	44,355	1.3	0.0	0.0
矿物燃料	1,210,709	▲ 33.7	0.6	▲ 0.3
原油及粗制油	128,205	155.2	0.1	0.0
石油制品	258,746	▲ 47.3	0.1	▲ 0.1
挥发油	65,329	▲ 71.9	0.0	▲ 0.1
液化天然气	-	-	-	-
液化石油气	5,633	▲ 12.1	0.0	0.0
煤炭	642,018	▲ 34.4	0.3	▲ 0.2
化学制品	10,366,846	▲ 21.9	5.5	▲ 1.6
有机化合物	2,879,186	▲ 0.6	1.5	▲ 0.0
医药品	697,588	7.6	0.4	0.0
各原料制品	21,842,339	▲ 3.6	11.6	▲ 0.4
钢铁	2,183,088	▲ 21.8	1.2	▲ 0.3
有色金属	2,036,869	▲ 26.4	1.1	▲ 0.4
金属制品	5,555,765	3.8	2.9	0.1
纺织纱线及纤维制品	5,262,150	0.2	2.8	0.0
非金属矿物制品	2,850,767	3.2	1.5	0.1
木制品等(除家具)	1,506,741	0.6	0.8	0.0
一般机械	31,149,248	5.2	16.5	0.8
电机	875,098	21.1	0.5	0.1
电脑类(含周边设备)	15,629,019	4.5	8.3	0.4
电脑类零部件	3,728,373	1.9	2.0	0.0
电气设备	49,710,580	9.1	26.3	2.3
半导体等电子零部件	3,280,673	13.6	1.7	0.2
I C	1,418,412	▲ 5.1	0.8	▲ 0.0
视听设备(含零部件)	9,088,576	▲ 24.7	4.8	▲ 1.6
播放设备影像存储·	2,086,421	▲ 27.9	1.1	▲ 0.4
重型电机	3,345,140	▲ 2.0	1.8	▲ 0.0
通信设备	18,345,497	44.9	9.7	3.1
电气检测设备	1,057,646	20.9	0.6	0.1
运输设备	3,924,360	12.6	2.1	0.2
汽车	18,570	8.1	0.0	0.0
汽车零部件	2,372,896	22.2	1.3	0.2
飞机类	3,347	▲ 46.1	0.0	0.0
其他	58,292,581	5.2	30.9	1.6
科学光学设备	3,944,887	11.1	2.1	0.2
服装及辅料	25,992,722	▲ 0.1	13.8	▲ 0.0
家具	4,265,661	11.2	2.3	0.2
箱包类	3,388,374	11.6	1.8	0.2

图表-3(1) 对华出口(按商品)增长率的变化

(单位: %)

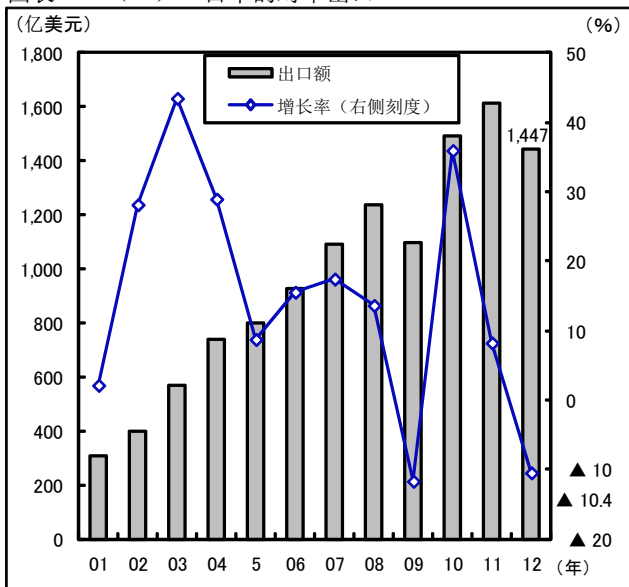
	2011年												2012年											
	1月	2月	3月	4月	5月	6月	7月	8月	9月	10月	11月	12月	1月	2月	3月	4月	5月	6月	7月	8月	9月	10月	11月	12月
总额	11.8	41.3	13.4	3.9	5.0	14.1	9.7	13.5	13.0	▲ 0.2	▲ 3.1	▲ 9.8	▲ 14.4	▲ 8.2	▲ 4.4	▲ 6.2	4.3	▲ 5.5	▲ 11.0	▲ 10.6	▲ 15.8	▲ 13.4	▲ 17.2	▲ 20.7
食品	▲ 36.5	60.5	14.3	▲ 60.2	▲ 63.2	▲ 46.5	▲ 54.9	▲ 28.9	▲ 49.4	▲ 72.2	▲ 32.5	▲ 27.1	15.2	▲ 20.7	▲ 26.9	120.8	130.9	115.8	92.7	39.7	96.7	46.3	▲ 31.2	▲ 24.6
原料	▲ 4.2	40.8	15.1	▲ 8.4	7.2	38.3	29.8	30.4	21.2	7.4	8.3	0.6	▲ 8.1	4.8	10.0	26.5	26.3	▲ 1.6	▲ 1.8	▲ 17.5	▲ 9.4	24.1	10.5	11.9
矿物燃料	45.8	▲ 1.0	109.2	▲ 52.2	▲ 6.2	219.6	7.8	▲ 24.7	5.3	20.6	56.6	▲ 66.1	▲ 17.9	▲ 22.9	▲ 35.0	35.4	▲ 11.0	▲ 51.6	25.3	34.3	4.9	▲ 10.4	▲ 2.3	▲ 56.8
化学制品	6.3	34.7	15.1	16.6	12.7	7.3	11.7	18.8	18.1	5.2	▲ 6.2	▲ 6.3	▲ 17.4	▲ 10.4	▲ 4.4	▲ 2.9	0.2	1.3	▲ 8.5	▲ 8.1	▲ 5.6	1.7	0.6	▲ 5.9
有机化合物	21.0	24.3	22.2	17.0	21.9	▲ 6.5	12.9	32.6	41.0	29.2	▲ 1.5	0.1	▲ 15.3	▲ 4.8	▲ 2.7	11.7	3.6	11.4	▲ 1.3	▲ 18.0	1.8	▲ 0.3	7.5	7.7
医药品	44.5	49.6	17.6	▲ 32.8	7.9	74.5	1.3	48.7	42.1	▲ 29.9	▲ 10.4	69.5	▲ 54.1	34.9	9.6	50.4	0.5	22.4	19.2	36.4	▲ 17.9	110.0	13.7	6.6
塑料	▲ 3.5	48.0	10.0	16.5	3.4	8.6	11.5	12.8	7.3	▲ 0.2	▲ 9.4	▲ 14.6	▲ 17.1	▲ 20.0	▲ 6.6	▲ 8.7	5.3	▲ 1.7	▲ 12.7	▲ 6.3	▲ 10.1	▲ 4.0	▲ 7.4	▲ 14.9
各原料制品	▲ 2.0	22.7	13.2	▲ 0.8	1.8	0.2	4.0	14.4	17.3	7.1	1.9	▲ 8.6	▲ 15.7	▲ 3.4	▲ 13.4	▲ 9.4	0.5	▲ 7.6	▲ 10.4	▲ 14.5	▲ 14.3	▲ 19.2	▲ 21.8	▲ 17.9
钢铁	14.6	38.6	19.7	▲ 1.6	13.9	▲ 2.4	3.9	13.9	13.0	2.3	▲ 8.9	▲ 11.4	▲ 20.5	▲ 10.0	▲ 20.2	▲ 14.8	▲ 4.1	▲ 18.6	▲ 7.6	▲ 21.3	▲ 21.3	▲ 25.5	▲ 29.5	▲ 30.9
有色金属	▲ 30.0	▲ 14.3	1.5	▲ 26.0	▲ 26.1	▲ 13.1	▲ 3.2	21.2	30.7	15.1	28.1	▲ 7.7	▲ 13.0	16.2	▲ 17.9	10.6	8.5	▲ 0.2	▲ 10.4	▲ 18.0	▲ 11.1	▲ 29.3	▲ 21.1	5.0
金属制品	6.0	30.1	11.9	13.8	3.5	4.4	0.9	15.1	15.7	10.2	0.2	▲ 6.6	▲ 10.9	▲ 8.4	▲ 0.9	▲ 10.9	11.4	12.2	1.3	0.8	▲ 0.7	▲ 7.3	▲ 23.1	▲ 27.3
纺织纱线及纤维制品	▲ 13.0	46.3	19.7	26.5	10.3	12.6	12.3	9.3	19.9	5.5	10.7	▲ 1.8	7.1	1.9	0.1	▲ 11.8	3.9	2.6	▲ 13.4	▲ 5.7	▲ 17.1	▲ 4.6	▲ 12.9	▲ 17.1
非金属矿物制品	24.4	36.7	19.9	14.1	18.8	14.9	6.5	13.0	9.3	4.8	▲ 14.1	▲ 11.1	▲ 27.6	▲ 9.3	▲ 7.9	▲ 16.3	▲ 11.6	▲ 15.3	▲ 20.0	▲ 9.2	▲ 0.5	▲ 10.1	▲ 4.4	▲ 0.2
橡胶制品	1.2	42.4	15.2	6.3	5.7	12.4	18.8	19.4	21.1	23.5	5.9	▲ 8.7	▲ 16.4	▲ 5.9	▲ 2.4	▲ 7.8	▲ 0.7	▲ 13.9	▲ 21.3	▲ 11.1	▲ 27.6	▲ 25.9	▲ 32.2	▲ 28.7
纸类·纸制品	▲ 16.5	17.1	1.7	▲ 9.2	▲ 6.7	▲ 11.7	▲ 3.2	▲ 1.6	▲ 2.8	▲ 10.9	▲ 18.0	▲ 22.0	▲ 26.5	▲ 30.6	▲ 26.6	▲ 21.8	▲ 4.8	▲ 14.5	▲ 23.5	▲ 21.6	▲ 16.3	▲ 12.2	▲ 17.7	▲ 26.0
普通机械	45.2	92.6	31.0	33.4	23.2	31.7	12.8	12.4	11.1	▲ 5.9	▲ 9.6	▲ 22.9	▲ 26.0	▲ 23.2	▲ 16.8	▲ 31.3	▲ 13.8	▲ 23.2	▲ 21.2	▲ 17.4	▲ 30.5	▲ 21.9	▲ 26.9	▲ 26.8
电机	30.9	70.1	22.1	18.2	7.3	7.9	13.3	33.5	22.2	▲ 3.2	▲ 20.2	▲ 26.5	▲ 30.0	▲ 23.1	▲ 20.5	▲ 23.5	▲ 1.4	▲ 29.3	▲ 45.2	▲ 42.9	▲ 49.7	▲ 43.8	▲ 48.2	▲ 49.6
电脑类(含周边设备)	▲ 13.8	41.1	▲ 15.5	▲ 18.1	▲ 19.6	▲ 6.1	▲ 17.4	▲ 16.7	▲ 12.1	▲ 32.6	▲ 16.5	▲ 22.7	▲ 25.3	▲ 19.4	▲ 9.0	▲ 8.2	1.4	▲ 13.2	▲ 12.7	▲ 17.0	▲ 20.0	8.0	▲ 12.4	▲ 2.2
电脑类零部件	▲ 16.4	41.4	▲ 8.4	▲ 19.2	▲ 11.9	14.2	4.6	5.2	18.8	▲ 15.8	3.9	8.9	▲ 4.9	▲ 0.1	13.7	23.4	30.0	▲ 10.8	▲ 12.6	▲ 8.6	▲ 14.9	▲ 1.1	13.2	9.6
金属加工机械	36.1	184.0	76.7	75.4	70.3	53.0	48.9	32.6	34.0	19.2	16.8	10.2	51.5	▲ 0.3	▲ 4.8	▲ 9.2	4.8	23.4	18.1	27.3	6.1	9.8	▲ 15.8	▲ 21.2
泵·离心分离机	12.4	63.8	▲ 2.8	11.8	▲ 2.0	20.6	2.3	▲ 4.2	6.1	▲ 6.7	▲ 21.8	▲ 20.5	▲ 25.1	▲ 23.0	▲ 20.4	▲ 16.8	▲ 4.5	▲ 27.4	▲ 22.1	▲ 13.7	▲ 34.2	▲ 28.6	▲ 21.6	▲ 30.1
建设用·矿用机械	75.0	60.2	▲ 23.1	▲ 27.6	2.8	18.7	▲ 17.6	7.3	▲ 21.8	▲ 14.7	▲ 47.2	▲ 49.4	▲ 52.8	▲ 62.7	▲ 11.7	▲ 43.2	▲ 39.0	▲ 67.6	▲ 55.9	▲ 68.5	▲ 73.5	▲ 73.7	▲ 75.3	▲ 81.1
起重机械	37.6	67.2	29.0	22.5	19.8	10.0	▲ 15.4	0.5	▲ 0.9	▲ 19.7	▲ 30.2	▲ 46.5	▲ 45.0	▲ 39.4	▲ 37.1	▲ 53.1	▲ 43.9	▲ 45.0	▲ 36.6	▲ 46.8	▲ 54.6	▲ 44.9	▲ 40.2	▲ 49.4
加热用·冷却用设备	0.7	76.6	▲ 1.4	▲ 2.2	52.8	13.7	34.1	20.5	▲ 30.3	9.1	▲ 14.1	▲ 2.9	▲ 7.9	▲ 26.3	▲ 26.0	▲ 19.4	▲ 32.9	10.9	6.9	5.4	▲ 6.3	▲ 14.0	▲ 13.1	▲ 51.5
纤维机械	35.3	111.2	49.9	93.4	43.9	43.1	24.7	▲ 17.9	▲ 38.6	21.0	6.8	▲ 20.1	▲ 16.6	▲ 9.0	▲ 17.7	▲ 48.6	▲ 28.2	▲ 41.0	▲ 42.8	▲ 25.7	20.1	▲ 13.0	▲ 22.6	▲ 23.5
轴承	13.9	41.2	12.4	27.4	26.0	26.1	7.0	39.5	33.6	9.6	10.3	▲ 2.6	▲ 9.0	▲ 13.1	▲ 12.6	▲ 4.8	▲ 13.3	▲ 3.3	▲ 13.7	▲ 18.9	▲ 19.0	▲ 23.6	▲ 35.2	▲ 40.2
电气设备	4.2	32.9	6.2	▲ 0.8	0.4	9.8	8.2	10.7	6.1	▲ 7.2	▲ 5.0	▲ 0.6	▲ 7.0	▲ 3.2	3.5	▲ 4.8	3.2	3.1	▲ 13.6	▲ 8.7	▲ 8.6	▲ 4.0	▲ 10.1	▲ 21.6
半导体等电子零部件	8.4	31.9	19.1	4.0	12.4	12.0	11.0	3.0	8.6	▲ 15.1	▲ 1.7	16.4	3.6	7.2	▲ 0.5	▲ 7.5	▲ 1.8	4.7	▲ 16.3	▲ 6.5	▲ 11.4	9.1	0.1	▲ 23.8
IC	15.2	45.2	24.5	2.4	11.1	12.3	15.3	3.1	12.5	▲ 18.6	▲ 1.8	23.8	11.9	6.0	2.6	▲ 6.8	▲ 3.8	▲ 1.8	▲ 23.0	▲ 14.0	▲ 14.6	14.4	▲ 4.3	▲ 28.2
影像设备	▲ 14.2	14.3	▲ 19.8	▲ 49.1	▲ 10.8	6.9	9.4	39.3	▲ 23.5	38.7	▲ 49.7	▲ 9.7	4.2	43.1	61.6	110.0	18.7	42.9	5.2	13.3	25.3	▲ 22.8	46.9	▲ 25.5
影像存储·播放设备	▲ 14.9	11.6	▲ 22.2	▲ 51.3	▲ 14.2	5.9	9.3	37.9	▲ 23.5	40.3	▲ 50.4	▲ 8.6	4.4	47.3	66.4	117.7	21.3	43.6	5.4	▲ 13.3	24.7	▲ 23.8	46.5	▲ 28.3
电视接收机	65.7	148.5	90.1	104.2	266.8	89.8	12.9	154.9	▲ 21.9	▲ 17.4	▲ 6.8	▲ 43.0	▲ 8.8	▲ 50.6	▲ 25.9	▲ 17.8	▲ 33.0	9.4	▲ 4.6	▲ 14.8	69.9	37.0	61.4	113.6
音频设备	▲ 43.3	▲ 12.3	▲ 34.7	▲ 54.3	▲ 41.2	▲ 41.6	4.0	▲ 17.3	▲ 21.2	▲ 41.4	▲ 24.9	▲ 58.4	▲ 44.8	▲ 62.7	▲ 49.8	▲ 25.8	▲ 46.7	▲ 37.6	▲ 68.8	▲ 56.9	▲ 62.4	▲ 48.8	▲ 57.0	▲ 22.8
视听设备零部件	▲ 11.9	45.8	▲ 0.1	▲ 5.7	11.1	15.3	12.1	32.1	41.9	7.1	▲ 10.3	▲ 10.9	▲ 24.8	▲ 20.9	▲ 4.4	▲ 6.9	▲ 5.3	9.1	▲ 11.8	▲ 16.3	▲ 29.0	▲ 17.2	▲ 5.7	▲ 13.7
重型电机	7.9	79.1	2.3	18.0	20.4	24.3	21.2	26.1	20.3	16.3	5.3	▲ 2.8	▲ 5.0	▲ 20.7	1.8	▲ 10.7	7.4	▲ 4.0	▲ 18.1	▲ 26.6	▲ 14.7	▲ 18.0	▲ 23.9	▲ 30.0
通信设备	8.5	36.1	▲ 6.6	▲ 14.1	▲ 4.8	9.8	10.4	▲ 4.5	▲ 39.4	▲ 52.5	▲ 45.0	▲ 45.4	▲ 40.8	▲ 35.4	▲ 25.1	▲ 26.7	▲ 18.4	▲ 41.0	▲ 37.6	▲ 44.5	▲ 6.8	19.5	▲ 16.5	5.9
电气检测设备	29.7	45.2	25.2	18.3	1.3	25.6	18.1	20.3	17.0	8.8	▲ 0.8	▲ 2.7	▲ 12.2	▲ 14.8	▲ 1.2	▲ 6.9	21.5	17.6	2.5	9.4	▲ 13.6	▲ 12.9	▲ 29.2	▲ 29.8
电路等设备	7.3	28.2	6.3	5.4	▲ 12.1	10.0	▲ 0.8	10.6	7.6	▲ 0.8	2.2	▲ 7.4	▲ 10.0	▲ 3.5	2.0	▲ 13.6	4.6	▲ 7.8	▲ 17.4	▲ 13.4	▲ 10.4	▲ 11.4	▲ 18.3	▲ 19.0
电池	▲ 7.7	3.4	▲ 21.8	▲ 11.4	▲ 18.8	2.6	▲ 1.1	4.6	1.4	▲ 11.3	▲ 20.9	▲ 22.3	▲ 38.3	▲ 14.2	▲ 4.8	3.4	▲ 3.3	▲ 5.2	▲ 9.0	8.4	▲ 8.5	▲ 1.0	▲ 0.6	1.4
运输设备	16.1	21.7	▲ 12.2	▲ 33.7	▲ 23.9	3.7	15.0	34.1	24.5	20.3	2.6	▲ 12.8	▲ 7.2	1.4	18.7	58.4	76.5	7.9	▲ 4.3	▲ 14.7	▲ 33.5	▲ 55.0	▲ 56.8	▲ 50.6
汽车	35.9	20.4	▲ 19.3	▲ 65.7	▲ 31.6	4.4	8.7	27.2	18.5	23.8	▲ 3.8	▲ 17.5	▲ 11.0	▲ 2.0	24.7	257.4	116.3	2.0	8.7	▲ 13.8	▲ 45.6	▲ 82.4	▲ 69.6	▲ 55.5
乘用车	31.8	13.2	▲ 20.2	▲ 67.9	▲ 38.9	1.6	7.3	35.4	18.8	26.1	▲ 4.4	▲ 14.9	▲ 17.8	▲ 4.2	24.7	281.2	153.1	13.4	24.6	▲ 6.3	▲ 40.8	▲ 84.7	▲ 69.3	▲ 52.9
公交车·卡车	75.1	110.0	▲ 10.5	▲ 50.3	15.2	21.5	15.4	▲ 18.6	17.3	▲ 2.6	3.2	▲ 34.6	38.4	12.7	25.3	154.8	▲ 11.8	▲ 54.1	▲ 65.7	▲ 83.2	▲ 88.2	▲ 46.8	▲ 71.5	▲ 78.2
汽车零部件	0.5	20.8	▲ 8.5	▲ 12.5	▲ 21.7	▲ 0.4	20.6	37.0	27.1	15.7	8.7	▲ 9.7	▲ 1.9	▲ 1.5	15.8	7.3	53.4	17.3	▲ 14.0	▲ 12.1	▲ 19.1	▲ 29.6	▲ 45.3	▲ 46.1
两轮车	600.0	▲ 73.1	3,493.8	8.7	▲ 82.2	14.8	1,500.0	883.7	181.3	76.5	34.2	▲ 50.9	▲ 76.2	▲ 62.2	▲ 91.3	▲ 24.0	3,471.4	▲ 20.0	▲ 88.8	▲ 35.7	▲ 31.9	432.5	284.3	7.7
船舶	0.0	0.0	0.0	纯减	纯减	0.0	0.0	纯增	纯减	纯减	0.0	纯减	0.0	0.0	0.0	0.0	0.0	0.0	0.0	0.0	0.0	0.0	0.0	0.0
其他	0.3	26.3	8.5	▲ 1.1	0.7	7.5	4.4	2.9	11.5	▲ 5.1	0.9	6.6	▲ 7.0	6.6	5.1	2.2	11.0	8.9	▲ 0.5	0.7	▲ 4.0	4.9	3.4	▲ 8.7
照片用·电影用材料	▲ 17.6	28.6	4.6	3.7	▲ 1																			

图表-3(2) 对华进口(按商品)增长率的变化

(单位: %)

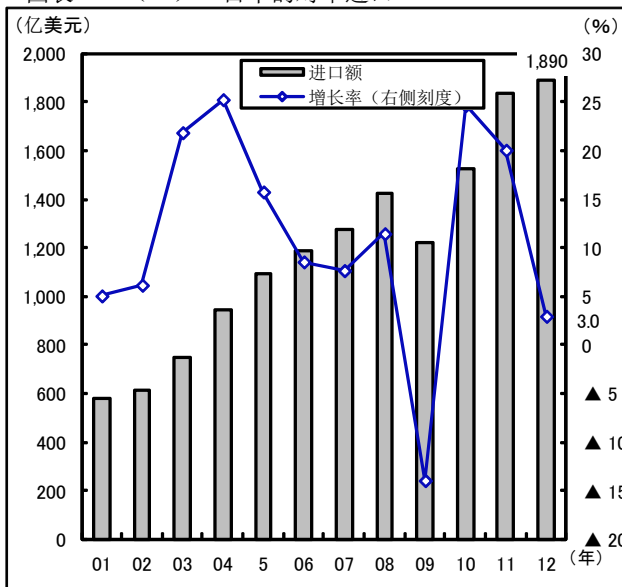
	2011年												2012年											
	1月	2月	3月	4月	5月	6月	7月	8月	9月	10月	11月	12月	1月	2月	3月	4月	5月	6月	7月	8月	9月	10月	11月	12月
总额	30.0	8.6	36.9	12.3	21.8	19.2	18.3	29.2	14.5	26.9	12.3	14.0	15.3	6.5	5.7	8.4	11.5	2.5	4.5	7.9	1.9	1.6	2.5	7.7
食品	32.2	▲ 5.8	40.8	14.1	18.6	12.9	6.7	18.5	15.1	29.0	14.4	17.4	24.0	▲ 1.7	13.7	3.1	13.5	8.0	17.8	2.1	2.5	11.7	4.0	▲ 6.5
粮食类	35.5	▲ 13.4	57.3	3.3	4.6	24.9	20.0	16.4	17.8	32.6	24.5	24.7	39.8	▲ 5.1	15.3	3.3	12.5	6.5	4.6	▲ 7.8	▲ 13.4	▲ 6.5	▲ 13.6	▲ 22.5
肉蛋类	22.0	0.1	70.7	48.7	38.7	112.7	47.7	40.3	43.5	41.8	74.4	37.7	41.5	▲ 34.0	35.0	1.0	22.8	2.2	24.5	26.5	▲ 13.2	25.6	▲ 27.4	▲ 38.6
水产品	46.0	1.9	52.3	20.4	43.9	30.2	9.4	22.9	30.0	43.8	26.4	46.1	40.6	9.1	50.4	13.6	13.2	5.3	22.4	3.8	▲ 2.6	4.5	12.3	0.1
谷物类	▲ 21.2	0.5	▲ 0.8	23.4	21.7	1.6	▲ 13.8	7.5	23.7	61.5	22.7	0.4	38.0	1.8	19.5	▲ 8.6	0.2	9.3	13.3	11.4	8.4	0.8	▲ 5.5	▲ 9.1
蔬菜类	46.6	11.3	52.6	31.7	39.3	17.2	12.4	26.8	11.0	22.3	▲ 0.9	3.1	4.9	▲ 6.4	5.7	▲ 2.8	8.2	2.6	21.5	0.0	3.4	9.5	7.5	2.8
水果类	39.5	17.4	63.1	52.6	43.2	42.8	22.5	38.3	33.2	25.9	14.5	8.5	27.0	11.6	3.8	2.2	20.3	8.1	19.2	3.5	3.3	17.7	8.7	▲ 5.6
原料	41.6	9.8	57.1	19.2	42.4	30.8	20.6	44.2	35.5	33.9	21.3	5.5	24.7	8.3	3.8	▲ 0.7	15.6	4.5	15.7	▲ 3.9	▲ 7.4	13.6	▲ 5.3	▲ 9.1
木材	48.5	▲ 10.8	95.5	31.4	66.8	33.6	12.9	16.0	16.8	18.3	▲ 2.7	▲ 4.3	6.9	▲ 28.6	▲ 15.2	▲ 16.8	▲ 21.0	▲ 17.2	▲ 5.4	▲ 16.2	▲ 10.0	6.0	5.4	▲ 9.0
有色金属矿	192.8	▲ 15.6	27.2	▲ 46.9	▲ 17.3	▲ 18.2	16.7	54.0	28.3	▲ 6.0	▲ 58.8	32.7	▲ 9.8	176.0	196.5	471.5	238.6	35.6	190.2	276.9	148.7	392.2	190.9	▲ 46.5
铁矿石	下降为零	下降为零	0.0	下降为零	新增	0.0	0.0	新增	新增	0.0	新增	4,400.0	新增	0.0	新增	0.0	33.3	0.0	0.0	▲ 93.0	下降为零	新增	下降为零	▲ 88.9
大豆	▲ 9.8	▲ 13.2	45.5	5.5	▲ 8.4	▲ 16.4	▲ 4.0	33.7	6.1	27.9	49.4	27.2	1.6	▲ 26.7	1.1	2.9	15.6	▲ 11.4	▲ 3.0	5.8	12.9	40.2	▲ 14.3	▲ 8.5
矿物燃料	96.2	75.4	4.3	▲ 22.0	▲ 6.4	▲ 5.5	▲ 21.7	▲ 24.6	▲ 45.1	23.5	▲ 33.7	50.6	▲ 21.7	▲ 48.3	▲ 10.2	▲ 14.0	▲ 51.2	▲ 23.7	▲ 11.7	▲ 56.6	27.3	▲ 78.8	30.2	▲ 54.8
原油及粗制油	0.0	0.0	0.0	0.0	0.0	0.0	0.0	0.0	0.0	0.0	0.0	0.0	0.0	新增	新增	0.0	0.0	新增	0.0	0.0	0.0	0.0	0.0	下降为零
石油制品	152.3	28.8	▲ 82.3	▲ 83.2	37.7	0.4	▲ 0.3	58.4	▲ 74.4	12.4	▲ 61.2	▲ 21.3	▲ 47.7	▲ 94.6	226.5	292.1	▲ 81.0	▲ 76.8	▲ 19.4	▲ 77.0	16.9	▲ 71.5	▲ 48.4	44.6
挥发油	200.8	▲ 44.7	0.0	▲ 99.9	29.5	▲ 28.4	▲ 99.4	102.1	▲ 99.8	1.5	▲ 99.4	▲ 99.7	▲ 58.8	▲ 99.5	-	59,665.1	▲ 99.9	▲ 99.6	9,418.3	▲ 99.7	63.2	▲ 99.7	18.8	202.4
液化天然气	0.0	0.0	0.0	0.0	0.0	0.0	0.0	0.0	0.0	0.0	0.0	0.0	0.0	0.0	0.0	0.0	0.0	0.0	0.0	0.0	0.0	0.0	0.0	0.0
液化石油气	▲ 51.6	8.9	74.0	1,012.5	286.4	237.9	▲ 20.7	▲ 61.8	▲ 41.7	▲ 20.7	50.2	▲ 1.1	60.7	12.4	▲ 8.9	▲ 67.7	▲ 40.3	▲ 53.0	▲ 26.0	206.3	57.4	12.2	▲ 34.6	12.0
煤炭	91.2	142.0	82.5	117.2	▲ 33.6	▲ 26.5	▲ 1.5	▲ 48.6	▲ 38.7	17.6	▲ 19.8	20.5	▲ 3.0	▲ 30.1	▲ 52.7	▲ 29.8	▲ 23.3	▲ 22.2	▲ 18.0	▲ 56.4	46.1	▲ 85.2	81.9	▲ 57.7
化学制品	52.0	45.7	76.6	54.3	53.6	69.3	64.6	61.9	44.5	82.1	44.9	4.3	23.6	▲ 13.6	▲ 24.1	▲ 24.4	▲ 17.2	▲ 30.6	▲ 28.1	▲ 32.2	▲ 25.9	▲ 25.0	▲ 24.9	▲ 27.1
有机化合物	43.2	44.2	36.4	44.4	41.4	45.4	26.5	34.0	26.7	31.7	21.7	16.5	15.2	1.5	▲ 10.4	▲ 18.3	▲ 2.1	▲ 14.0	▲ 1.9	▲ 5.6	▲ 4.1	19.0	11.0	11.5
医药品	▲ 4.9	25.5	▲ 1.5	▲ 14.7	12.7	23.2	▲ 0.8	17.5	11.0	17.6	▲ 10.8	9.4	47.5	▲ 26.5	14.8	13.2	▲ 1.2	▲ 33.7	▲ 5.9	1.2	8.9	59.7	34.3	3.5
各原料制品	28.0	5.1	49.2	23.8	35.4	26.0	22.7	36.4	29.9	42.1	25.2	26.4	25.4	7.6	6.0	▲ 3.0	4.2	▲ 7.7	1.5	▲ 13.0	▲ 11.3	▲ 10.0	▲ 12.0	▲ 19.0
钢铁	17.3	19.8	69.1	39.4	47.9	37.8	28.3	88.7	99.8	108.5	81.1	94.2	77.9	40.9	8.3	▲ 0.4	▲ 8.0	▲ 31.7	▲ 5.7	▲ 38.6	▲ 37.0	▲ 45.1	▲ 49.4	▲ 55.1
有色金属	81.2	29.2	90.7	54.4	34.5	11.2	29.2	29.7	48.8	48.1	21.9	4.6	▲ 7.5	▲ 5.7	▲ 25.6	▲ 37.7	▲ 18.7	▲ 14.5	▲ 23.4	▲ 35.3	▲ 43.5	▲ 36.1	▲ 27.3	▲ 30.2
金属制品	19.3	3.9	41.0	17.2	32.1	22.8	19.1	29.7	17.3	30.0	18.2	23.5	28.0	2.3	5.8	6.8	16.7	▲ 0.3	7.4	▲ 5.7	1.5	0.2	▲ 4.4	▲ 9.0
纺织纱线及纤维制品	20.2	1.6	56.3	27.3	40.0	32.2	26.8	33.9	18.0	28.6	15.9	11.9	17.2	▲ 0.4	8.9	▲ 2.1	6.6	▲ 6.1	▲ 1.8	▲ 6.6	▲ 4.7	0.3	0.1	▲ 6.8
非金属矿物制品	38.8	▲ 4.7	26.9	2.9	15.7	18.4	6.4	22.6	23.4	33.4	11.6	20.4	17.3	5.8	5.7	5.2	11.4	0.9	18.1	▲ 3.5	▲ 7.7	2.0	4.1	▲ 16.1
木制品等(除家具)	34.1	▲ 10.2	66.1	17.3	50.3	38.0	31.8	28.9	22.7	27.2	7.9	17.5	20.1	▲ 8.8	13.3	▲ 9.2	▲ 7.6	▲ 11.7	3.0	▲ 7.4	▲ 1.0	12.4	9.1	▲ 2.7
普通机械	22.1	6.4	22.6	6.3	22.9	7.3	21.9	32.4	7.4	11.5	14.7	11.0	5.1	24.5	12.3	20.0	15.3	0.9	1.2	▲ 12.3	▲ 6.0	13.7	▲ 7.2	2.6
电机	▲ 11.1	▲ 47.5	▲ 7.2	▲ 12.0	▲ 17.5	▲ 20.6	3.6	▲ 2.2	▲ 28.8	▲ 11.3	▲ 6.9	23.5	38.9	101.5	15.7	30.1	38.2	22.9	27.2	7.0	9.8	11.3	3.3	▲ 16.7
电脑类(含周边设备)	28.5	14.9	19.5	10.9	33.4	1.9	35.7	45.5	9.2	12.5	23.7	10.0	▲ 7.0	35.6	18.2	24.5	7.0	▲ 4.2	▲ 5.7	▲ 16.3	▲ 12.7	22.5	▲ 11.4	13.6
电脑类零部件	▲ 3.0	▲ 10.9	8.8	▲ 17.0	▲ 5.8	▲ 7.1	▲ 10.9	▲ 8.8	▲ 5.5	▲ 14.3	▲ 9.3	0.2	1.4	8.5	0.9	12.4	11.7	▲ 4.0	▲ 2.9	▲ 4.5	▲ 3.7	6.5	3.0	▲ 3.3
电气设备	32.2	16.0	34.0	4.6	11.9	21.0	16.1	20.5	1.4	25.7	3.3	3.9	8.5	19.5	5.6	24.3	17.1	▲ 4.7	6.6	▲ 8.7	25.2	3.4	24.8	▲ 3.9
半导体等电子零部件	45.4	19.6	8.7	0.6	▲ 22.0	▲ 19.5	▲ 28.3	▲ 12.0	▲ 0.1	▲ 19.5	▲ 16.6	▲ 20.0	▲ 35.1	▲ 26.3	▲ 12.3	▲ 13.5	23.8	28.3	38.2	29.6	23.0	34.8	47.5	58.3
I C	43.4	14.0	2.1	11.9	▲ 38.4	▲ 29.0	▲ 37.8	▲ 13.3	2.4	▲ 42.5	▲ 28.3	▲ 31.8	▲ 57.8	▲ 42.8	▲ 22.5	▲ 41.7	25.9	14.7	33.9	29.8	12.0	36.2	13.7	28.9
视听设备(含零部件)	32.4	16.5	22.5	▲ 5.2	3.3	14.8	19.2	13.3	▲ 8.1	▲ 7.6	▲ 27.7	▲ 29.9	▲ 23.8	▲ 17.4	▲ 23.1	▲ 10.3	▲ 3.2	▲ 25.2	▲ 25.8	▲ 40.0	▲ 34.7	▲ 29.7	▲ 28.8	▲ 27.6
影像存储·播放设备	2.8	6.6	▲ 0.2	▲ 24.5	▲ 0.0	52.6	63.3	74.2	23.1	17.7	▲ 31.3	▲ 39.9	▲ 22.8	▲ 18.4	▲ 18.4	▲ 4.4	▲ 15.3	▲ 31.2	▲ 36.5	▲ 50.7	▲ 36.3	▲ 41.0	▲ 27.6	▲ 21.1
重型电机	32.7	15.9	26.1	3.8	20.8	28.7	17.5	26.5	5.8	11.0	▲ 2.9	1.7	0.8	1.2	0.1	3.4	11.9	▲ 7.1	4.8	▲ 12.5	▲ 5.5	▲ 0.6	▲ 8.0	▲ 9.5
通信设备	47.1	41.6	97.1	18.0	28.9	44.5	28.8	27.5	▲ 8.2	78.3	56.8	56.1	66.3	87.5	35.7	96.4	26.2	▲ 6.7	33.5	11.0	152.4	21.0	90.5	0.3
电气检测设备	36.6	21.6	28.1	20.4	26.4	33.5	27.2	22.7	15.9	34.3	26.1	34.4	27.6	27.3	11.8	38.5	42.8	15.5	43.1	11.8	15.5	24.2	7.4	▲ 1.1
运输设备	39.2	5.9	29.6	5.1	5.0	15.8	17.4	42.5	30.2	42.0	26.5	22.8	30.3	22.7	18.0	27.1	46.2	12.9	23.4	0.9	▲ 4.6	9.3	▲ 9.6	0.2
汽车	126.4	▲ 36.1	497.1	51.2	▲ 31.1	65.6	▲ 29.7	30.5	21.5	98.7	92.8	▲ 71.9	▲ 9.3	26.1	72.6	8.8	▲ 8.4	▲ 27.9	57.4	23.5	98.7	▲ 41.8	▲ 13.5	▲ 21.1
汽车零部件	45.7	18.6	39.7	▲ 6.8	▲ 18.2	2.1	10.3	37.2	30.8	41.2	20.7	22.9	29.3	26.2	19.5	68.4	112.4	43.4	40.3	10.0	▲ 2.7	6.0	▲ 2.6	3.5
飞机类	1,306.3	▲ 88.5	301.3	31.9	55.4	265.5	▲ 61.2	148.7	▲ 13.1	104.0	▲ 32.3	86.5	▲ 42.2	417.7	▲ 39.7	▲ 74.9	▲ 1.4	▲ 58.9	▲ 72.5	▲ 71.6	▲ 75.2	▲ 42.6	▲ 24.5	▲ 88.2
其他	26.8	▲ 1.0	37.9	10.7	19.7	14.7	10.8	28.7	18.0	20.9	8.0	20.7	19.8	▲ 7.4	8.1	5.8	15.9	6.0	12.0	1.4	1.0	5.6	1.5	▲ 5.9
科学光学设备	46.2	9.8	37.8	24.0	37.9	31.6	18.0	22.1	20.6	36.6	9.8	5.6	10.4	12.9	2.9	10.7	21.3	4.7	44.1	15.8	6.0	▲ 3.3	8.1	5.3
服装及辅料	35.4	▲ 4.6	39.4	12.2	21.0	24.7	23.9	34.5	22.3	17.8	2.2	4.9	17.2	▲ 13.1	6.2	▲ 2.4	6.1	▲ 6.1	▲ 1.3	▲ 5.6	▲ 4.8	3.4	▲ 2.2	▲ 0.5
家具	25.6	▲ 9.3	28.3	3.7	18.3	15.5	12.3	23.9	18.5	27.3	14.0	15.2	26.9	4.3	20.9	18.2	27.5	9.7	11.8	1.2	▲ 0.0	8.6	9.0	▲ 0.2
箱包类	21.5	▲ 8.4</																						

图表一 4 (1) 日本的对华出口

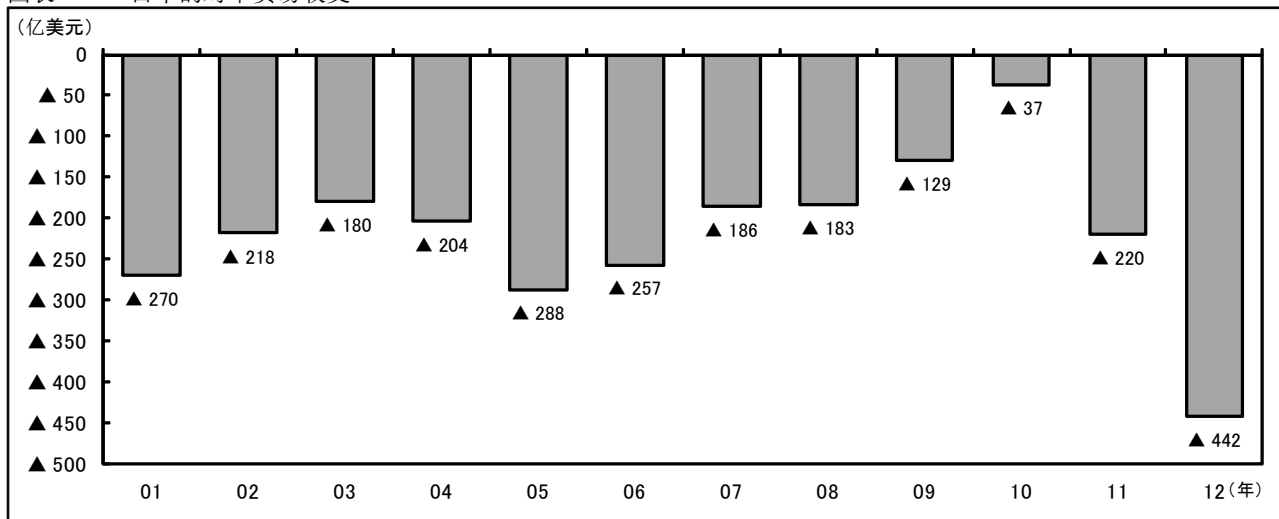


(资料) 同图表- 1

图表一 4 (2) 日本的对华进口

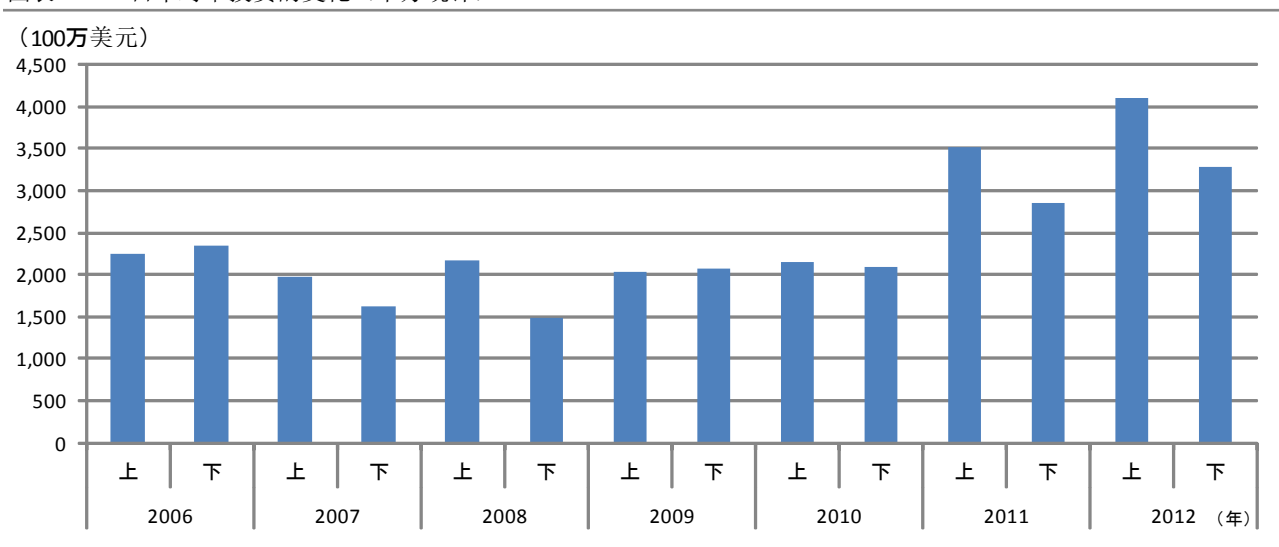


图表一 5 日本的对华贸易收支



(资料) 同图表- 1

图表一 6 日本对华投资的变化 (中方统计)



(注1) ~2009年不含避税港金额。2010~2012年包括避税港金额。

(注2) 金额以实际金额为基础

(注3) “上”指上半年、“下”指下半年

(材料) ~2009年根据《商务年鉴》、2010~2012年根据商务部网站《中国投资指南》

图表-7(1) 2012年日本贸易对象国中位居前5的国家和地区

(单位: 1,000美元、%)

出口				进口			
	金额	增长率	所占份额		金额	增长率	所占份额
总额	801,281,794	▲ 2.4	100.0	总额	888,392,852	4.1	100.0
中国	144,709,442	▲ 10.4	18.1	中国	188,954,976	3.0	21.3
美国	140,579,875	11.9	17.5	美国	76,457,391	3.0	8.6
韩国	61,741,679	▲ 6.3	7.7	澳大利亚	56,577,528	▲ 0.0	6.4
台湾	46,161,744	▲ 8.9	5.8	沙特阿拉伯	54,936,634	9.0	6.2
泰国	43,868,628	17.3	5.5	阿拉伯联合酋长国	44,125,266	3.3	5.0

总额			
	金额	增长率	所占份额
总额	1,689,674,646	0.9	100.0
中国	333,664,418	▲ 3.3	19.7
美国	217,037,266	8.6	12.8
韩国	102,461,356	▲ 2.9	6.1
澳大利亚	75,059,672	0.8	4.4
台湾	70,288,193	▲ 4.8	4.2

(资料) 同图表-1

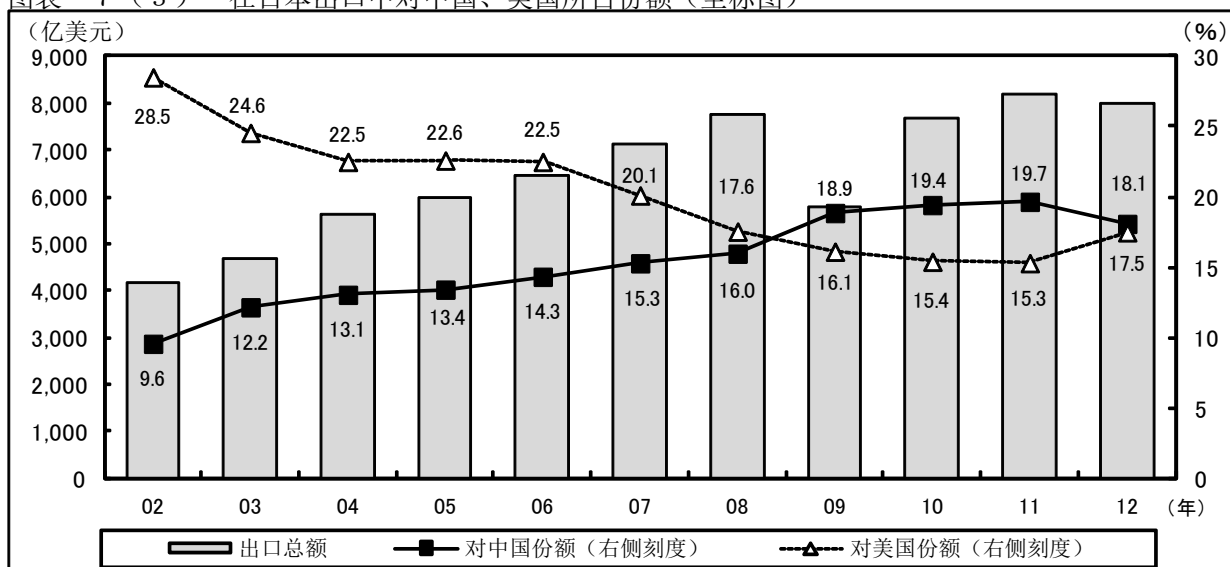
图表-7(2) 在日本出口中对中国、美国所占份额

(单位: 100万美元、%)

	对世界		对中国			对美国		
	金额	增长率	金额	增长率	所占份额	金额	增长率	所占份额
2002年	415,862	2.6	39,866	28.2	9.6	118,550	▲ 2.6	28.5
2003年	469,862	13.0	57,219	43.5	12.2	115,412	▲ 2.7	24.6
2004年	565,039	20.3	73,818	29.0	13.1	126,839	9.9	22.5
2005年	598,215	5.9	80,340	8.8	13.4	134,889	6.4	22.6
2006年	647,290	8.2	92,852	15.6	14.3	145,651	8.0	22.5
2007年	712,735	10.1	109,060	17.5	15.3	143,383	▲ 1.6	20.1
2008年	775,918	8.9	124,035	13.7	16.0	136,200	▲ 5.0	17.6
2009年	580,787	▲ 25.2	109,630	▲ 11.6	18.9	93,653	▲ 31.2	16.1
2010年	767,025	32.1	149,086	36.0	19.4	118,199	26.2	15.4
2011年	820,793	7.0	161,467	8.3	19.7	125,673	6.3	15.3
2012年	801,282	▲ 2.4	144,709	▲ 10.4	18.1	140,580	11.9	17.5

(资料) 同图表-1

图表-7(3) 在日本出口中对中国、美国所占份额(坐标图)



(资料) 同图表-1

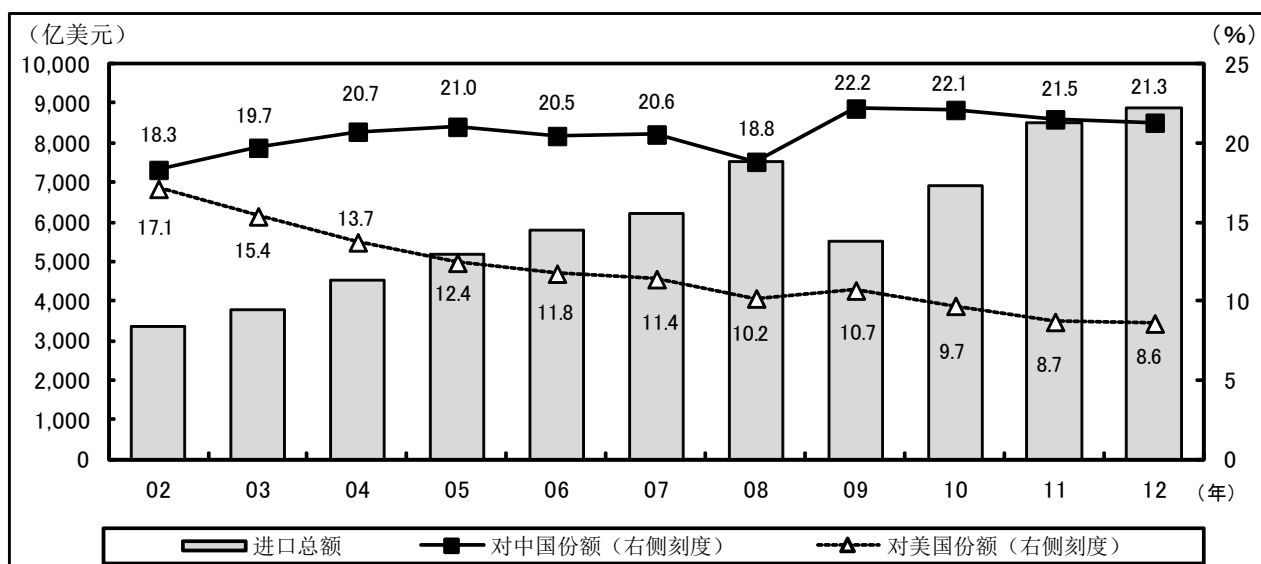
图表-7 (4) 在日本进口中对美国、中国所占份额

(单位: 100万美元、%)

	对世界		对中国			对美国		
	金额	增长率	金额	增长率	所占份额	金额	增长率	所占份额
2002年	336,832	▲ 4.1	61,692	6.2	18.3	57,634	▲ 9.3	17.1
2003年	381,528	13.3	75,193	21.9	19.7	58,658	1.8	15.4
2004年	454,669	19.2	94,227	25.3	20.7	62,435	6.4	13.7
2005年	518,638	14.1	109,105	15.8	21.0	64,497	3.3	12.4
2006年	579,294	11.7	118,516	8.6	20.5	68,071	5.5	11.8
2007年	621,084	7.2	127,644	7.7	20.6	70,836	4.1	11.4
2008年	756,086	21.7	142,337	11.5	18.8	77,018	8.7	10.2
2009年	552,252	▲ 27.0	122,545	▲ 13.9	22.2	59,044	▲ 23.3	10.7
2010年	691,447	25.2	152,801	24.7	22.1	67,171	13.8	9.7
2011年	853,070	23.4	183,487	20.1	21.5	74,231	10.5	8.7
2012年	888,393	4.1	188,955	3.0	21.3	76,457	3.0	8.6

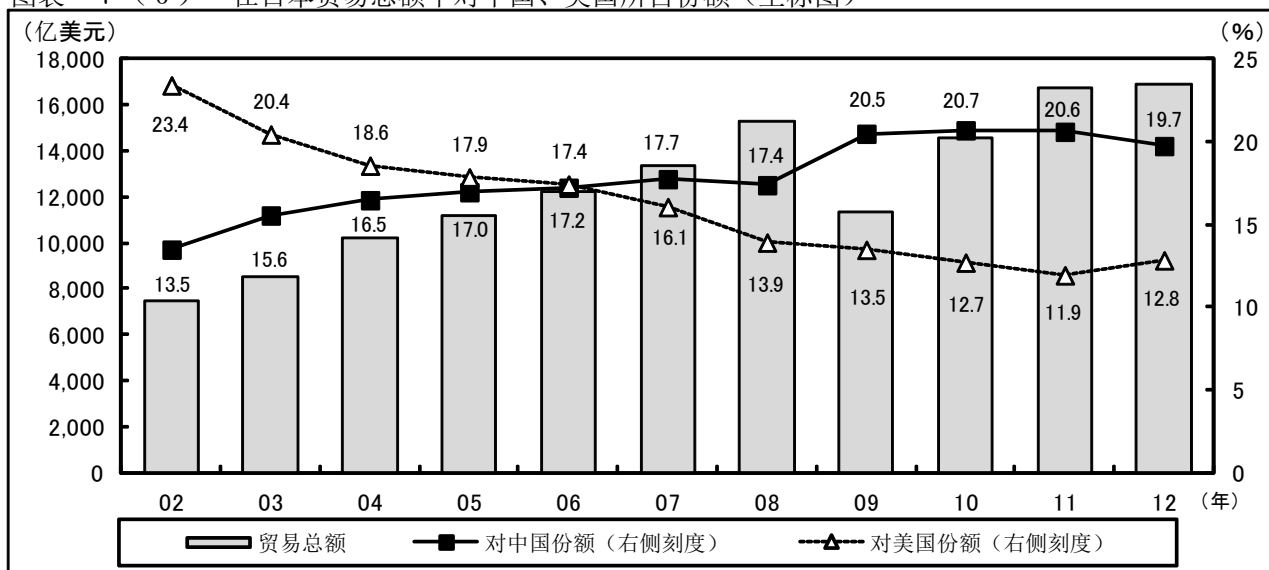
(资料) 同图表-1

图表-7 (5) 在日本进口中对美国、中国所占份额 (坐标图)



(资料) 同图表-1

图表-7 (6) 在日本贸易总额中对中国、美国所占份额 (坐标图)



(资料) 同图表-1

图表一 8 从进口数据来看中日贸易动向

(单位: 100万美元、%)

日方统计	对华贸易				
	出口金额	增长率	进口金额	增长率	收支
2004年	73,818	29.0	94,227	25.3	▲ 20,409
2005年	80,340	8.8	109,105	15.8	▲ 28,765
2006年	92,852	15.6	118,516	8.6	▲ 25,665
2007年	109,060	17.5	127,644	7.7	▲ 18,583
2008年	124,035	13.7	142,337	11.5	▲ 18,302
2009年	109,630	▲ 11.6	122,545	▲ 13.9	▲ 12,915
2010年	149,086	36.0	152,801	24.7	▲ 3,714
2011年	161,467	8.3	183,487	20.1	▲ 22,020
2012年	144,709	▲ 10.4	188,955	3.0	▲ 44,246

(资料) 同图表-1

(单位: 100万美元、%)

中方统计	对日贸易				
	出口金额	增长率	进口金额	增长率	收支
2004年	73,509	23.7	94,327	27.2	▲ 20,818
2005年	83,986	14.2	100,408	6.4	▲ 16,421
2006年	91,623	9.1	115,673	15.2	▲ 24,050
2007年	102,009	11.3	133,942	15.8	▲ 31,934
2008年	116,132	13.8	150,600	12.4	▲ 34,468
2009年	97,868	▲ 15.7	130,915	▲ 13.1	▲ 33,047
2010年	121,043	23.7	176,736	35.0	▲ 55,693
2011年	148,270	22.5	194,564	10.1	▲ 46,293
2012年	151,643	2.3	177,809	▲ 8.6	▲ 26,166

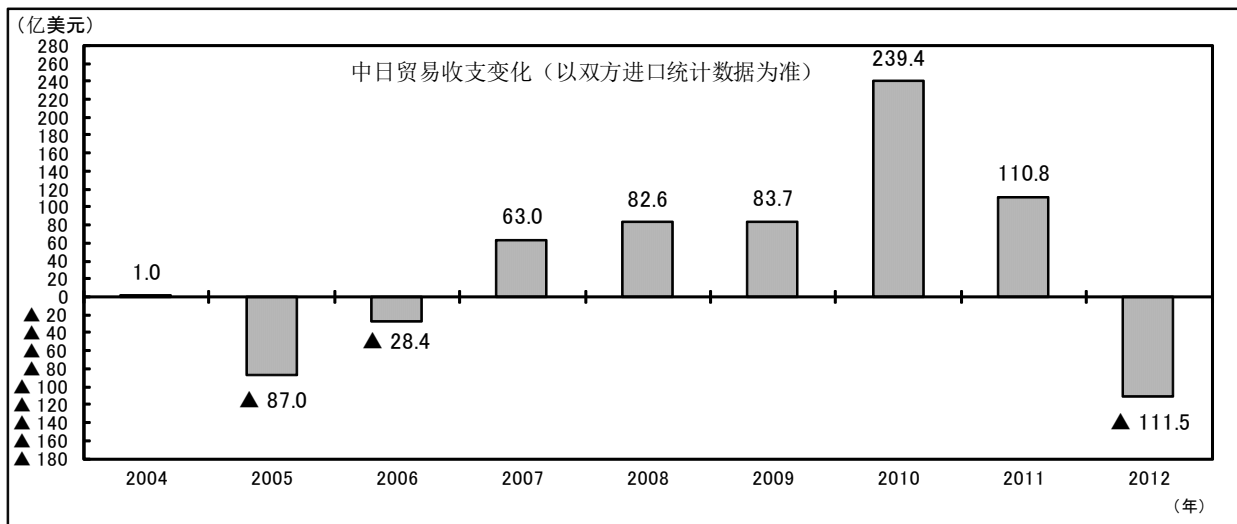
(资料) 中国统计年鉴、中国海关

中日贸易总额表 (从双方进口数据来看)

(单位: 100万美元、%)

	合计金额	增长率	收支 (日本)
2004年	188,554	26.3	100
2005年	209,512	11.1	▲ 8,697
2006年	234,189	11.8	▲ 2,844
2007年	261,586	11.7	6,299
2008年	292,937	12.0	8,263
2009年	253,460	▲ 13.5	8,370
2010年	329,537	30.0	23,935
2011年	378,051	14.7	11,076
2012年	366,764	▲ 3.0	▲ 11,146

(注) 增长率为与上年比



(备注) 在中日间商品的移动中, 有相当大部分经由香港进行, 为把握中日贸易的实际情况, 有必要将经由香港的部分也考虑在内。贸易统计中, 出口以商品发送地为基准, 而进口以商品原产地为基准, 所以比起使用中日任何一方的进出口统计, 使用中日双方的进口统计更能正确表现实际情况。