

2013年上半年中日贸易

～受中国经济增速放缓等影响，上半年中日贸易总额时隔4年首次减少。对华贸易逆差创历史新高～
发布内容概要：

JETRO 根据日本财务省 2013 年 7 月公布的贸易统计（日元数据，出口为确报值，进口为速报值）数据，按美元换算后，2013 年上半年日中贸易总额为 1,472 亿 7,413 万美元（同比减少 10.8%），上半年数据显示，贸易总额自雷曼事件后的 2009 年以来，时隔 4 年首次减少^①。

其中，对华出口为 614 亿 3,317 万美元（减少 16.7%），进口为 858 亿 4,096 万美元（减少 6.1%），中日贸易收支结果是日本对华逆差额达 244 亿 779 万美元。上半年数据显示，出口连续 2 年减少，进口自 2009 年来首次减少。这一结果导致日本的对华逆差额比上年同期扩大 1.4 倍，使上半年创下历史新高。

另外，日本对全球的出口总额为 3,580 亿 8,499 万美元，同比减少 12.6%。按国家和地区来看，中国对日本出口增减的贡献度最大，为负 3.0%，对华出口的减少成为日本出口减少的主要原因。

中日贸易概况如下。

● 2013 年上半年概况与全年展望（要点）

【2013 年上半年概况】

（1）出口额上半年数据连续 2 年减少。

随着中国经济增速放缓，内需低迷，加上设备投资周期刚刚结束，需求发生变化等因素，金属加工机械、工程与矿山机械等普通机械产品以及半导体等电子仪器仪表等，主要产品的出口全部减少。同时，反日游行后出口大幅下跌的汽车，受上半年增长回落的影响，出口持续减少。

（2）进口额上半年数据时隔 4 年首次减少。

钢铁等原料制品、普通机械等主要产品进口减少。电子设备方面，虽然智能手机（多功能手机）等通信设备进口增加，半导体等电子元器件也呈现高增长，但视听设备（含零部件）仅由大幅减少转为小幅微增。

（3）日本贸易总额中对华贸易份额连续 2 年走低。

中日贸易的减幅超过了日本对外贸易总额的减幅（减少 10.1%），因此，日本贸易总额中对华贸易份额比上年同期降低 0.1 个百分点，跌至 19.2%，连续 2 年走低。

【2013 年全年展望】

（1）相比经济增长，中国政府表示将更加重视结构性改革，因此，预计随着大规模经济刺激政策的实施而出现扩大需求的可能性较小。同时，也预计中国的工业生产和消费将继续低迷，对华出口的下滑趋势仍将持续。

（2）进口方面，智能手机的需求持续稳定增长，且日本经济开始出现复苏征兆，这些因素虽然利好，但由于日元贬值导致材料、中间商品的价格竞争力下降等原因，预计仅会呈现小幅改善。

（3）2013 年全年贸易总额很可能连续 2 年走低。

（4）全年的对华贸易逆差幅度很可能超过 2012 年（443 亿 3,262 万美元），刷新历史新高。

1、出口～受中国经济减速等影响，主要产品为主全线下跌。

由于中国经济减速（同期实际 GDP 增长率：7.6%），中国国内需求低迷，2013 年上半年的对华出口中，电子设备和普通机械、原料制品、运输设备等几乎所有产品全线减少。另一方面，由于有机化合物呈现高增长，化学制品由上年的减少转为增加。

【各产品特点】

（1）受中国工业生产增长放缓的影响，重型电机和原动机、钢铁等的减幅扩大。同时，由于中国政府继续实施控制不动产投资政策以及固定资产投资增长放缓等原因，工程与矿山机械继续大幅减少。

（2）由于对智能手机和平板电脑的生产设备投资刚完成周期，加工中心在上年大幅增长后回落而大幅减少等，金属加工机械的出口大幅减少。

（3）由于中国国内低价智能手机和平板终端的普及助推需求变化，以高价位为主的半导体等电子元器件出口减少。

（4）受中国消费减速的影响，价格昂贵的单反数码相机等影像设备出口转跌。此外，汽车及其零部件在反日游行后出口减少，加之日本车在中国的销售陷入低迷，出口持续减少。

2、进口~智能手机虽有增加，但其他许多产品均出现减少

2013 年上半年的对华进口方面，作为主要进口产品的电子设备中，以智能手机为主的通信设备和半导体等电子元器件进口形势良好。另一方面，液晶电视销售低迷，仅止于小幅增长。另外，普通机械、原料制品、食品由上年的增加转为减少，且化学制品连续 2 年走低等等，许多产品均出现减少。

【各产品特点】

- (1) 智能手机的内需市场持续增加，高附加值的通信设备进口呈现高增长。另外，随着太阳能电池板的国内需求增加，用于该电池板的光电池进口增长显著。此外，由于智能卡的大幅增长，带动了半导体等电子元器件进口的大幅增加。
- (2) 由于日本国内环境积分制度结束前带来的集中需求回落，液晶电视的销售持续不振，视听设备进口大幅减少。另外，铁矿、有色金属的降幅巨大，食品类很多产品也出现减少。
- (3) 服装及辅料方面，以连衣裙和西服等高附加值产品为主，进口增加。另一方面，贴身 T 恤等季节性强、附加值低的产品持续由中国向成本更低的亚洲国家和地区转移生产基地等，整体进口减少。对华进口所占份额跌至 71.4%（2012 年为 74.4%），而越南增至 8.5%（2012 年为 8.2%），印度尼西亚增至 3.3%（2012 年为 2.2%）。另外，劳动密集型产品的同种动向显著，比如，线束的对华进口所占份额降至 33.3%（2012 年为 38.1%），而越南增至 30.7%（2012 年为 28.5%），菲律宾增至 17.3%（2012 年为 16.5%）。

3、日本对外出口中对华份额被对美赶超，时隔 5 年首次退居第二

日本对华贸易的减幅超过了对外贸易的减幅（减少 10.1%），对华贸易在其对外贸易中所占份额比上年同期（19.3%）降低 0.1 个百分点，为 19.2%，继上年之后仍低于 20%。按国家和地区来看，作为日本的贸易对象国，中国在贸易总额和进口额方面依然位居榜首，但出口方面，自 2008 年上半年以来，时隔 5 年首次退居第 2。对华出口所占份额仅为 17.2%，同比降低 0.8 个百分点，与位居首位的美国相差 1.1 个百分点，对华进口所占份额同比增加 0.4 个百分点，为 20.9%。

4、2013 年全年预计~对华贸易逆差刷新历史新高

相比经济增长，中国政府表示将更加重视结构性改革，因此，实行大规模经济刺激政策和放宽房地产投资限制的可能性较小，预计工业生产和消费也将持续低迷。可以预见日本的对华出口将继续减少。相反，进口方面，日本经济开始出现利好势头，预计年底前将逐渐复苏，与上半年相比将得到改善。但是，由于日元贬值导致中国产品的价格竞争力下降等，预计改善幅度较小。综合上述因素，2013 年，中日贸易比 2012 年减少的可能性较高，出口的走低和进口的小幅改善将使逆差幅度进一步扩大，其数据很可能超过 2012 年的 443 亿 3,262 万美元，刷新历史新高。

【出口】

- (1) 由于政府主导的投资需求增长受限，预计工程与矿山机械等面向中国基础建设投资的商品产品出口将继续低迷。另外，受中国工业生产继续停滞的预期以及本土化采购趋势发展的影响，用于中国国内成品生产的机械设备、零部件和原材料出口将继续减少或持平。
- (2) 受中国消费放缓影响，预计以单反数码相机为主的日本部分消费品出口将停滞不前。另外，受反日游行的影响出口大幅下跌的汽车及其零部件，由于针对上年的反弹，预计减幅将会收窄，但由于中国国内销售不振和本土生产的增加等，预计出口减少趋势仍将继续。
- (3) 日元贬值情况如果持续，在中国市场上的价格竞争力将会相对增高，将会助推电子元器件和汽车零部件等主要产品的对华出口。

【进口】

- (1) 智能手机的增速与近年相比虽然有所放缓，但预计仍会保持稳定增长，通信设备的进口预计仍会持续增长。同时，由于生产基地向中国转移的不断进展，预计汽车零部件进口也将增加。
- (2) 随着日本经济的复苏，预计需求将扩大。另一方面，由于日元贬值导致以钢铁等原料制品及化学制品等材料、中间商品为主的中国产品价格竞争力下降，进口价格上升可能阻碍进口。

（备注）按日元计算，总额为 139,491 亿日元（增加 6.1%），出口为 58,375 亿日元（减少 0.6%），进口为 81,116 亿日元（增加 11.4%）。从 1996 年 4 月开始，日本财务省贸易统计数据仅以日元为基准发布，因此同年以后以美元为基准的贸易额由 JETRO 根据财务省海关关长发布的利率独立进行换算。财务省公布数据显示，2013 年上半年，包括中国在内的日本对亚洲出口，日本的结算货币比例为美元 54.4%、日元 42.0%、人民币 0.8%；对亚洲进口的结算货币比例为美元 73.1%、日元 24.8%、人民币 0.5%。在贸易结算中，使用美元的比例最高。

- 发布人：中国北亚课课长 真家阳一
- 负责部门及负责人：海外调查部中国北亚课（清水、河野） 电话：03-3582-5181
- 附件资料：2013 年上半年的特点、各产品出口动向、各产品进口动向、图表

<2013 年上半年的特点>

(1) 日本对华贸易总额时隔 4 年首次减少

2013 年上半年日本对外贸易中，出口比上年同期减少 12.6%，进口同比减少 7.9%，总额同比减少 10.1%，进出口均由前一年上半年的增加转为减少。

对华贸易总额减少 10.8%，是自 2009 年上半年以来时隔 4 年首次减少。日本对华出口额同比减少 16.7%，上半年数据显示连续 2 年减少，进口也同比减少 6.1%，与对华贸易总额一样，是 4 年来首次减少。

<图表-1、4、5>

(2) 对华贸易逆差上半年创历史新高

2013 年上半年日本对华贸易收支表现为 244 亿 779 万美元的入超。日本对华贸易逆差同比扩大 1.4 倍，上半年数据创历史新高。从半年期数据来看，继 2012 年下半年之后突破 200 亿美元大关。由于出口增幅的收窄大大超过了进口，逆差幅度扩大。

另外，考虑到日本对香港出口的大部分会迂回出口到大陆，从双方进口数据来看中日贸易，则是日方达到 97 亿 2,406 万美元的入超，连续 2 年出现逆差。

<图表-1、7、10>

(3) 日本对外出口中对华所占份额被对美赶超，时隔 5 年首次退居第二

日本对外出口中，对华出口所占份额为 17.2%，与上年同期（18.0%）相比回落 0.8 个百分点，连续 2 年走低。对华出口降幅达 2 位数的同时，日本出口对象国中原本位居第 2 的美国降幅收窄至 1 位数，因此，中国自 2008 年上半年以来，时隔 5 年首次被美国赶超，降为第 2。另外，日本对外出口中对美所占份额为 18.3%，与上年同期（17.1%）相比增加 1.2 个百分点。

进口方面，对华进口所占份额为 20.9%，与上年同期（20.5%）相比增加 0.4 个百分点，是自 2009 年上半年以来首次上升。其主要原因是，迄今持续增加的从中东等资源供应国进口的原油和 LNG 的数量减少等。

日本贸易总额中对华所占份额为 19.2%，与上年同期（19.3%）相比回落 0.1 个百分点。对美所占份额为 13.0%，虽然比上年同期（12.7%）增加了 0.3 个百分点，但从总额上来看，中国依然是日本最大的贸易对象国。

<图表-9 (1) ~ (6) >

<各产品对华出口动向>

~除有机化合物外大部分产品出口减少，出口总额上半年数据连续2年走低~

出口总额与上年同期相比减少16.7%，为614亿3,317万美元，继2012年后上半年数据连续2年走低。虽然有机化合物显示了高增长，但金属加工机械、工程与矿山机械等普通机械和半导体等电子元器件、钢铁等降幅均超过2位数。此外，受日本车在中国的销售呈现疲态以及本土生产比例扩大等因素的影响，汽车出口大幅减少。

对华出口前5位的产品为①**电子设备**（132亿9,803万美元、同比减少21.9%、所占份额21.7%、贡献度▲5.1）、②**普通机械**（120亿2,355万美元、同比减少25.0%、所占份额19.6%、贡献度▲5.4）、③**化学制品**（102亿3,213万美元、同比增加3.5%、所占份额16.7%、贡献度0.5）、④**原料制品**（86亿2,574万美元、同比减少15.6%、所占份额14.0%、贡献度▲2.2）、⑤**运输设备**（55亿4,256万美元、同比减少31.4%、所占份额9.0%、贡献度▲3.4）。

<主要产品动向>

①**电子设备**（132亿9,803万美元、同比减少21.9%、所占份额21.7%、贡献度▲5.1）

· 半导体等电子元器件（48亿8,971万美元、同比减少19.5%、所占份额8.0%、贡献度▲1.6）

其中IC（34亿2,768万美元、同比减少19.4%、所占份额5.6%、贡献度▲1.1）

虽然DRAM大幅增加，但由于处理器的价格下跌，及以高价位为主的闪存等IC出口减少，整体出口减少。

· 电路等设备（21亿9,633万美元、同比减少20.8%、所占份额3.6%、贡献度▲0.8）

印刷电路的降幅超过3成，此外，电控零部件、电路等许多产品出口减少。

· 电气检测设备（11亿580万美元、同比减少22.0%、所占份额1.8%、贡献度▲0.4）

自动调整设备零部件、物理分析或化学分析用设备等许多产品出口减少。

· 重型电机（8亿42万美元、同比减少26.3%、所占份额1.3%、贡献度▲0.4）

变压器、发电机及其他零部件等出口减少。

· 影像设备（5亿9,217万美元、同比减少47.7%、所占份额1.0%、贡献度▲0.7）

其中影像存储与播放设备（5亿6,361万美元、同比减少49.2%、所占份额0.9%、贡献度▲0.7）

关于数码相机，由于智能手机替代了对小型相机的需求，及本土生产的发展，出口数量持续减少。2012年出口大幅增长的单反相机也由于经济减速抑制购买力，转为出口减少。

②**普通机械**（120亿2,355万美元、同比减少25.0%、所占份额19.6%、贡献度▲5.4）

· 电机（16亿5,888万美元、同比减少25.5%、所占份额2.7%、贡献度▲0.8）

柴油发动机、涡轮发动机零部件、电机零部件等各类产品出口全部减少。

· 金属加工机械（14亿3,863万美元、同比减少46.5%、所占份额2.3%、贡献度▲1.7）

由于对生产智能手机的设备投资周期刚刚结束，加上因上年大幅增长后回落的影响等，加工中心出口大幅减少。此外，钻床和平面磨床等各类产品出口减少。

- 电脑类零部件（12 亿 4,028 万美元、同比增长 8.3%、所占份额 2.0%、贡献度 0.1）

打印机零部件虽然略有减少，但由于自动数据处理设备零部件大幅增长，产品整体出口增加。

- 泵与离心分离机（9 亿 8,161 万美元、同比减少 14.4%、所占份额 1.6%、贡献度▲0.2）

虽然压缩机出口增加，但液压泵出口减少。

- 纤维机械（5 亿 6,866 万美元、同比减少 2.4%、所占份额 0.9%、贡献度▲0.0）

络筒机及缫丝机出口增长，但织布机和纺纱机出口减少。

- 装卸机械（4 亿 2,343 万美元、同比减少 28.5%、所占份额 0.7%、贡献度▲0.2）

升降机类及相关零部件出口大幅减少。

- 工程与矿山机械（2 亿 316 万美元、同比减少 61.6%、所占份额 0.3%、贡献度▲0.4）

挖掘机及其零部件、推土机等出口虽然增长，但所占份额较大的液压挖掘机受上年大幅增长后回落的影响，出口减幅超过 6 成。由此，产品整体出口减少。

③化学制品（102 亿 3,213 万美元、同比增长 3.5%、所占份额 16.7%、贡献度 0.5）

- 有机化合物（46 亿 3,208 万美元、同比增长 29.9%、所占份额 7.5%、贡献度 1.5）

用于聚酯中间原料——对苯二甲酸生产的对二甲苯、合成树脂、合成纤维的原料丙烯、ABS 树脂的原料苯乙烯等的出口大幅增长。

- 塑料（32 亿 6,131 万美元、同比减少 10.8%、所占份额 5.3%、贡献度▲0.5）

以用于液晶显示屏保护膜和触摸屏器材膜等的聚对苯二甲酸乙二醇酯为代表，聚碳酸酯等出口减少。

④原料制品（86 亿 2,574 万美元、同比减少 15.6%、所占份额 14.0%、贡献度▲2.2）

- 钢铁（28 亿 2,346 万美元、同比减少 22.8%、所占份额 4.6%、贡献度▲1.1）

受工业生产减速及高级钢材本土生产发展的影响，冷轧钢板、热轧钢板、合金钢板和钢管的出口均减少。

- 有色金属（20 亿 569 万美元、同比减少 5.8%、所占份额 3.3%、贡献度▲0.2）

精炼铜板、铜线、铜棒、白金出口增长。另一方面，铜板虽然从数量上看出口有增加，但由于价格下跌，从金额上看出口呈减少。此外，铜箔、铝板、银等出口也减少。

- 纺织纱线与纤维制品（11 亿 9,571 万美元、同比减少 20.8%、所占份额 2.0%、贡献度▲0.4）

无纺布、纺织纤维、针织物、兽毛等各类产品出口减少。

- 金属制品（11 亿 105 万美元、同比减少 15.9%、所占份额 1.8%、贡献度▲0.3）

所占份额较大的钢铁螺丝出口减少超过 2 成。

⑤运输设备（55 亿 4,256 万美元、同比减少 31.4%、所占份额 9.0%、贡献度▲3.4）

- 汽车（21 亿 5,165 万美元、同比减少 42.8%、所占份额 3.5%、贡献度▲2.2）

其中乘用车（20 亿 9,499 万美元、同比减少 36.4%、所占份额 3.4%、贡献度▲1.6）

由于日本车在中国的销售呈现疲态、本土生产的发展以及东日本大地震灾后重建带来的上年同期大幅增长后回落，汽车的出口大幅减少。但是，第 1 季度的减幅约达 50%，到第 2 季度时缩至 25%左右。

- 汽车零部件（32 亿 7,237 万美元、同比减少 19.8%、所占份额 5.3%、贡献度▲1.1）

由于日本汽车厂商提高了当地采购率等原因，变速箱、驱动轴等绝大部分产品出口减少。

⑥其他（79 亿 9,351 万美元、同比减少 8.6%、所占份额 13.0%、贡献度▲1.0）

- 科学和光学设备（38 亿 3,991 万美元、同比减少 0.1%、所占份额 6.3%、贡献度▲0.0）

虽然液晶装置和镜头的出口增加，但偏光板、显微镜及衍射设备、医用针等许多产品出口减少。

<各产品的对华进口动向>

~除电子设备外，主要产品进口减少，进口总额上半年时隔4年首次减少~

日本对华进口总额比上年同期减少6.1%，为858亿4,096万美元，是自2009年上半年以来时隔4年首次减少。电子设备方面，由于智能手机进口自2012年以来持续增长，通信设备进口呈现了2位数的增长。此外，半导体等电子元器件的进口也大幅增长。但是，由于液晶电视等视听设备（包括零部件）进口减少，整体产品进口仅为小幅增长。另外，普通机械、服装与辅料、原料制品等许多产品进口减少。

对华进口前5位的产品为①**电子设备**（234亿3,790万美元、同比增长0.8%、所占份额27.3%、贡献度0.2）、②**普通机械**（152亿750万美元、同比减少6.1%、所占份额17.7%、贡献度▲1.1）、③**服装与辅料**（111亿9,227万美元、同比减少2.9%、所占份额13.0%、贡献度▲0.4）、④**原料制品**（96亿4,789万美元、同比减少11.8%、所占份额11.2%、贡献度▲1.4）、⑤**化学制品**（45亿2,228万美元、同比减少13.9%、所占份额5.3%、贡献度▲0.8）。

<主要产品动向>

①**电子设备**（234亿3,790万美元、比上年同期增长0.8%、所占份额27.3%、贡献度0.2）

· 通信设备（91亿2,094万美元、同比增长18.9%、所占份额10.6%、贡献度1.6）

手机终端，尤其是其中单价较高的智能手机进口持续增长，在数量和金额上的增长均超过4成。相反，2012年呈增势的基站进口大幅减少，此外，路由器等收发信号设备和相关零部件的进口也出现下跌。

· 视听设备（包括零部件）（34亿2,014万美元、同比减少29.5%、所占份额4.0%、贡献度▲1.6）

液晶电视方面，由于2011年3月日本环保积分制度结束，加之同年7月，日本全面转换为地面数字播出时带来的集中需求持续回落，日本国内的销售陷入低迷。此外，液晶显示器、投影仪等的进口也有减少。

· 半导体等电子元器件（23亿3,848万美元、同比增长68.6%、所占份额2.7%、贡献度1.0）
随着太阳能电池在日本国内需求的增长，用于该电池板的光电池进口增长显著。同时，智能卡的进口也出现大幅增长。另一方面，IC的进口则由于电视及电脑在日本国内生产的停滞而减少。

· 重型电机（14亿6,719万美元、同比减少12.6%、所占份额1.7%、贡献度▲0.2）

主要进口产品静态换流器降幅达2位数，此外，电动机和发电机的进口也有减少。

②**普通机械**（152亿750万美元、同比减少6.1%、所占份额17.7%、贡献度▲1.1）

· 电脑设备类（含周边设备）（78亿9,075万美元、同比减少2.8%、所占份额9.2%、贡献度▲0.3）

关于平板终端等便携式自动数据处理设备，虽然在数量上进口增幅超出3成，但由于售价下跌等原因，进口额的增长下降为1位数。另一方面，上年进口增加的数码复合机及打印

机由增转为降，降幅达 2 位数。

③服装与辅料（111 亿 9,227 万美元、同比减少 2.9%、所占份额 13.0%、贡献度▲0.4）

连衣裙、外套、西服等高附加值产品呈现稳定增长，但由于贴身 T 恤等季节性强、附加值低的产品正在向其他亚洲国家和地区转移生产基地，产品整体进口减少。在日本 T 恤类产品的进口对象国家和地区中，中国在数量和金额上的份额均超过 7 成，位居榜首，但所占份额正在逐渐减少。2013 年上半年在数量上的份额为 78.0%，与 2011 年相比降低了 5.4 个百分点，另一方面，位居第 2 的越南所占份额为 9.0%（与 2011 年相比增长 2.2 个百分点），位居第 3 的孟加拉所占份额扩大至 5.2%（与 2011 年相比增长 1.9 个百分点）。

④原料制品（96 亿 4,789 万美元、同比减少 11.8%、所占份额 11.2%、贡献度▲1.4）

· 有色金属（8 亿 4,375 万美元、同比减少 22.3%、所占份额 1.0%、贡献度▲0.3）

铝块在数量和金额上减幅均超过 3 成。

· 钢铁（7 亿 5,413 万美元、同比减少 35.7%、所占份额 0.9%、贡献度▲0.5）

由于铁合金（Ferroalloy）及合金钢锭在数量和金额上均有减少，钢铁的进口大幅减少。尤其受价格下跌的影响，金额走低显著。

⑤化学制品（45 亿 2,228 万美元、同比减少 13.9%、所占份额 5.3%、贡献度▲0.8）

虽然塑料瓶等制品的原料聚对苯二甲酸乙二醇酯、合成树脂以及用于粘合剂的生产等的丙烯酸及其相关盐类等有机化合物进口增加，但钐和钇等稀土类在数量和金额上都大幅减少。

⑥食品（44 亿 2,882 万美元、同比减少 9.8%、所占份额 5.2%、贡献度▲0.5）

由于鱼制品、肉制品、蔬菜制品、鳞介类的进口呈 2 位数减少，产品整体由上年的增加转为减少。

⑦家具（19 亿 9,315 万美元、同比减少 3.9%、所占份额 2.3%、贡献度▲0.1）

由于价格下跌导致进口额有所减少，但从数量来看，除了其他家具及其配件略减外，椅子和床上用品等主要产品的进口增加。

⑧运输设备（19 亿 1,605 万美元、同比减少 1.2%、所占份额 2.2%、贡献度▲0.0）

· 汽车零部件（11 亿 2,707 万美元、同比增长 1.4%、所占份额 1.3%、贡献度▲0.0）

由于不断加强从中国采购零部件，变速箱、驱动轴、离合器、保险杠等进口增加。尤其是其中的变速箱，与上年同期相比骤增 6 倍，增势迅猛。另一方面，由于占进口份额近 3 成的车轮略微减少，且安全气囊、动力转向装置等进口减少，产品整体进口从上年的 2 位数增长开始回落。

(图表)

2013年上半年中日贸易

图表一(1) 中日贸易的变化

(单位: 1,000美元、%)

	出口额	增长率	进口额	增长率	总额	增长率	贸易收支
2001年	31,090,723	2.2	58,104,744	5.1	89,195,467	4.0	▲ 27,014,021
2002年	39,865,578	28.2	61,691,604	6.2	101,557,182	13.9	▲ 21,826,026
2003年	57,219,157	43.5	75,192,802	21.9	132,411,959	30.4	▲ 17,973,645
2004年	73,818,019	29.0	94,227,211	25.3	168,045,230	26.9	▲ 20,409,192
2005年	80,340,099	8.8	109,104,815	15.8	189,444,914	12.7	▲ 28,764,716
2006年	92,851,689	15.6	118,516,332	8.6	211,368,021	11.6	▲ 25,664,643
2007年	109,060,309	17.5	127,643,646	7.7	236,703,955	12.0	▲ 18,583,337
2008年	124,035,383	13.7	142,337,115	11.5	266,372,498	12.5	▲ 18,301,732
2009年	109,630,428	▲ 11.6	122,545,120	▲ 13.9	232,175,548	▲ 12.8	▲ 12,914,692
2010年	149,086,369	36.0	152,800,714	24.7	301,887,083	30.0	▲ 3,714,345
2011年	161,467,319	8.3	183,487,439	20.1	344,954,758	14.3	▲ 22,020,120
2012年	144,686,177	▲ 10.4	189,018,794	3.0	333,704,971	▲ 3.3	▲ 44,332,617
2013年上半年	61,433,170	▲ 16.7	85,840,963	▲ 6.1	147,274,133	▲ 10.8	▲ 24,407,793
2011年1月	11,214,200	11.8	14,927,628	30.0	26,141,828	21.5	▲ 3,713,428
2月	14,132,007	41.3	11,175,889	8.6	25,307,896	24.7	2,956,118
3月	14,656,038	13.4	15,503,550	36.9	30,159,588	24.4	▲ 847,512
4月	12,899,554	3.9	14,231,843	12.3	27,131,397	8.2	▲ 1,332,289
5月	11,526,803	5.0	14,162,806	21.8	25,689,609	13.6	▲ 2,636,003
6月	13,762,837	14.1	14,998,134	19.2	28,760,971	16.7	▲ 1,235,297
7月	14,245,740	9.7	15,162,750	18.3	29,408,490	14.0	▲ 917,010
8月	13,771,254	13.5	16,730,019	29.2	30,501,273	21.6	▲ 2,958,765
9月	14,427,903	13.0	16,062,271	14.5	30,490,174	13.8	▲ 1,634,368
10月	13,974,815	▲ 0.2	17,047,818	26.9	31,022,633	13.1	▲ 3,073,003
11月	12,986,726	▲ 3.1	17,193,578	12.3	30,180,304	5.1	▲ 4,206,852
12月	13,869,442	▲ 9.8	16,291,152	14.0	30,160,594	1.7	▲ 2,421,710
2012年1月	9,602,383	▲ 14.4	17,215,028	15.3	26,817,411	2.6	▲ 7,612,645
2月	12,972,081	▲ 8.2	11,901,706	6.5	24,873,787	▲ 1.7	1,070,375
3月	14,009,705	▲ 4.4	16,387,422	5.7	30,397,127	0.8	▲ 2,377,717
4月	12,095,649	▲ 6.2	15,431,098	8.4	27,526,747	1.5	▲ 3,335,449
5月	12,030,980	4.4	15,805,771	11.6	27,836,751	8.4	▲ 3,774,791
6月	13,008,036	▲ 5.5	14,643,784	▲ 2.4	27,651,820	▲ 3.9	▲ 1,635,748
7月	12,682,958	▲ 11.0	15,853,503	4.6	28,536,461	▲ 3.0	▲ 3,170,545
8月	12,306,294	▲ 10.6	15,412,837	▲ 7.9	27,719,131	▲ 9.1	▲ 3,106,543
9月	12,143,633	▲ 15.8	16,370,668	1.9	28,514,301	▲ 6.5	▲ 4,227,035
10月	12,091,338	▲ 13.5	17,321,604	1.6	29,412,942	▲ 5.2	▲ 5,230,266
11月	10,754,947	▲ 17.2	17,625,947	2.5	28,380,894	▲ 6.0	▲ 6,871,000
12月	10,988,174	▲ 20.8	15,049,425	▲ 7.6	26,037,599	▲ 13.7	▲ 4,061,251
2013年1月	8,719,627	▲ 9.2	16,295,383	▲ 5.3	25,015,010	▲ 6.7	▲ 7,575,756
2月	9,185,644	▲ 29.2	12,252,617	3.0	21,438,261	▲ 13.8	▲ 3,066,973
3月	11,771,647	▲ 16.0	14,283,816	▲ 12.8	26,055,463	▲ 14.3	▲ 2,512,169
4月	10,399,472	▲ 14.0	15,045,333	▲ 2.5	25,444,805	▲ 7.6	▲ 4,645,861
5月	10,518,602	▲ 12.6	14,671,947	▲ 7.2	25,190,549	▲ 9.5	▲ 4,153,345
6月	10,838,178	▲ 16.7	13,291,867	▲ 9.2	24,130,045	▲ 12.7	▲ 2,453,689

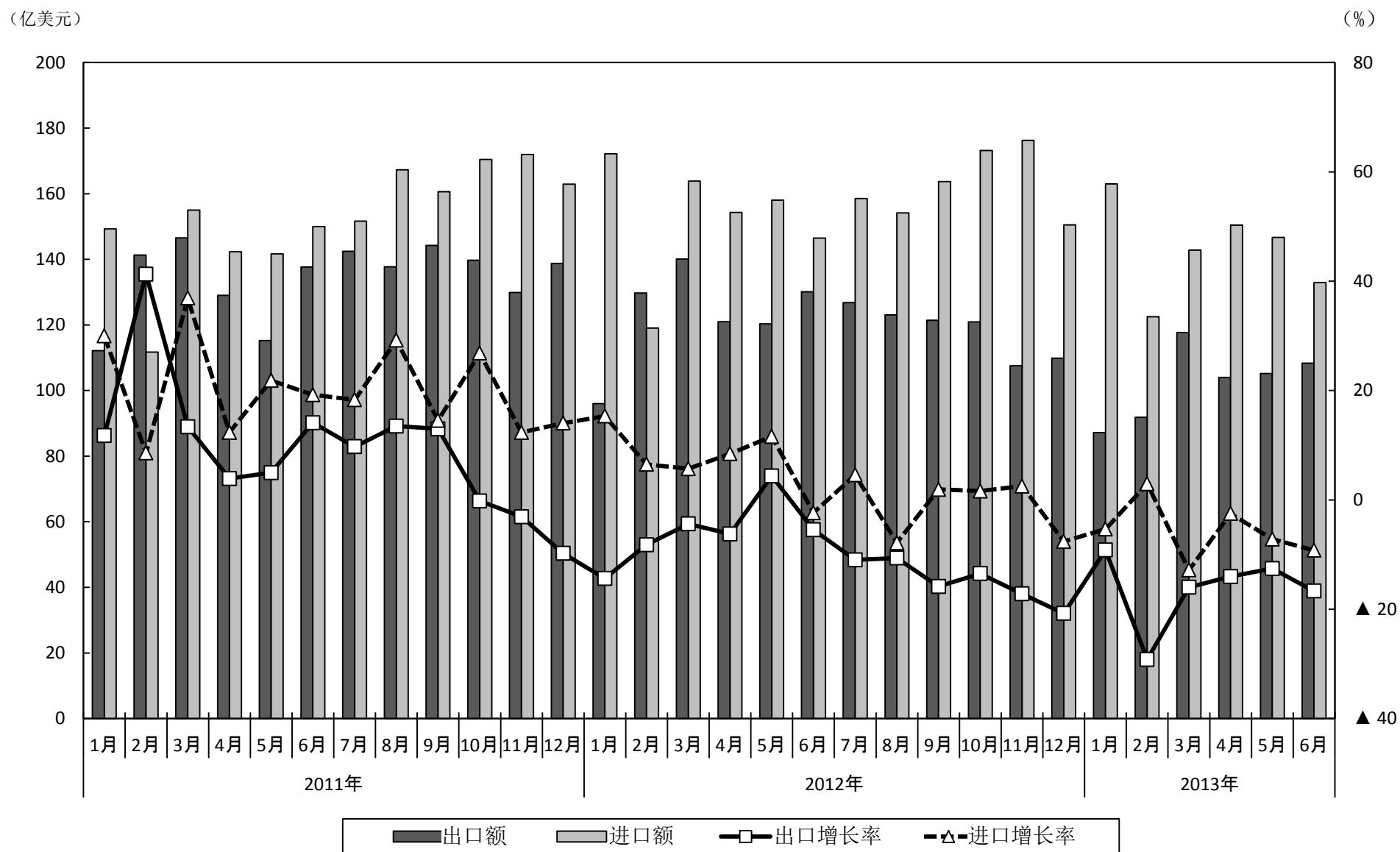
(注1) 从1996年4月开始,日本财务省贸易统计数据仅以日元为基准发布。同年以后以美元为基准的贸易额由JETRO根据财务省海关关长发布的利率独立进行计算。

(注2) 2013年为确报值。但2013年6月的进口为速报值。2012年以前为确定值。

(注3) 增长率为上年(同期)比。

(资料) 由JETRO根据财务省贸易统计制作。

图表-1 (2) 中日贸易的月度变化



(资料) 由JETRO根据财务省贸易统计制作

图表—2 (1) 2013年上半年各产品对华出口

(单位: 1,000美元、%)

	金额	增长率	所占份额	贡献度
总额	61,433,170	▲ 16.7	100.0	▲ 16.7
食品	182,192	▲ 1.0	0.3	0.0
原料	2,760,710	0.6	4.5	0.0
矿物燃料	774,744	▲ 4.6	1.3	▲ 0.1
化学制品	10,232,134	3.5	16.7	0.5
有机化合物	4,632,083	29.9	7.5	1.5
医药品	248,079	0.6	0.4	0.0
塑料	3,261,305	▲ 10.8	5.3	▲ 0.5
各原料制品	8,625,735	▲ 15.6	14.0	▲ 2.2
钢铁	2,823,458	▲ 22.8	4.6	▲ 1.1
有色金属	2,005,692	▲ 5.8	3.3	▲ 0.2
金属制品	1,101,051	▲ 15.9	1.8	▲ 0.3
纺织纱线与纤维制品	1,195,714	▲ 20.8	2.0	▲ 0.4
非金属矿物制品	879,292	▲ 1.3	1.4	▲ 0.0
橡胶制品	370,283	▲ 13.7	0.6	▲ 0.1
纸类、纸制品	214,947	▲ 11.8	0.4	▲ 0.0
普通机械	12,023,552	▲ 25.0	19.6	▲ 5.4
电机	1,658,877	▲ 25.5	2.7	▲ 0.8
电脑类(含周边设备)	129,516	▲ 22.3	0.2	▲ 0.1
电脑类零部件	1,240,275	8.3	2.0	0.1
金属加工机械	1,438,627	▲ 46.5	2.3	▲ 1.7
泵与离心分离机	981,610	▲ 14.4	1.6	▲ 0.2
工程与矿山机械	203,160	▲ 61.6	0.3	▲ 0.4
装卸机械	423,427	▲ 28.5	0.7	▲ 0.2
制热与制冷机械	335,814	▲ 22.8	0.6	▲ 0.1
纤维机械	568,658	▲ 2.4	0.9	▲ 0.0
轴承	348,892	▲ 30.0	0.6	▲ 0.2
电子设备	13,298,032	▲ 21.9	21.7	▲ 5.1
半导体等电子元器件	4,889,713	▲ 19.5	8.0	▲ 1.6
IC	3,427,675	▲ 19.4	5.6	▲ 1.1
影像设备	592,173	▲ 47.7	1.0	▲ 0.7
影像存储与播放设备	563,611	▲ 49.2	0.9	▲ 0.7
电视接收机	28,562	27.4	0.1	0.0
音频设备	9,988	▲ 41.6	0.0	▲ 0.0
视听设备零部件	510,432	▲ 26.1	0.8	▲ 0.2
重型电机	800,418	▲ 26.3	1.3	▲ 0.4
通信设备	355,613	▲ 23.0	0.6	▲ 0.1
电气检测设备	1,105,804	▲ 22.0	1.8	▲ 0.4
电路等设备	2,196,325	▲ 20.8	3.6	▲ 0.8
电池	475,227	▲ 21.8	0.8	▲ 0.2
运输设备	5,542,562	▲ 31.4	9.0	▲ 3.4
汽车	2,151,652	▲ 42.8	3.5	▲ 2.2
乘用车	2,094,990	▲ 36.4	3.4	▲ 1.6
大客车与卡车	55,972	▲ 88.0	0.1	▲ 0.6
汽车零部件	3,272,366	▲ 19.8	5.3	▲ 1.1
两轮车	858	17.9	0.0	0.0
船舶	6,321	纯增	0.0	-
其他	7,993,507	▲ 8.6	13.0	▲ 1.0
科学和光学设备	3,839,913	▲ 0.1	6.3	▲ 0.0
摄影和电影材料	343,919	▲ 1.9	0.6	▲ 0.0
存储媒体(含已存储)	88,347	▲ 27.9	0.1	▲ 0.1

(资料) 由JETRO根据财务省贸易统计制作

图表—2 (2) 2013年上半年各产品的对华进口

(单位: 1,000美元、%)

	金额	增长率	所占份额	贡献度
总额	85,840,963	▲ 6.1	100.0	▲ 6.1
食品	4,428,820	▲ 9.8	5.2	▲ 0.5
鳞介类	1,314,035	▲ 18.3	1.5	▲ 0.3
虾	48,221	▲ 16.3	0.1	▲ 0.0
肉类	615,381	▲ 12.0	0.7	▲ 0.1
谷物类	192,610	▲ 11.8	0.2	▲ 0.0
蔬菜	1,255,307	▲ 3.3	1.5	▲ 0.1
水果	376,228	▲ 15.4	0.4	▲ 0.1
原料	1,052,854	▲ 11.4	1.2	▲ 0.2
木材	146,460	▲ 2.0	0.2	0.0
有色金属矿	21,127	▲ 44.3	0.0	▲ 0.0
铁矿石	19	▲ 78.7	0.0	0.0
大豆	30,329	9.5	0.0	0.0
矿物燃料	497,086	▲ 35.7	0.6	▲ 0.3
原油与粗制油	49,269	▲ 61.6	0.1	▲ 0.1
石油制品	193,941	21.1	0.2	0.0
挥发油	115,930	119.7	0.1	0.1
液化天然气	0	-	-	-
液化石油气	1,836	▲ 1.2	0.0	0.0
煤炭	165,248	▲ 58.0	0.2	▲ 0.3
化学制品	4,522,284	▲ 13.9	5.3	▲ 0.8
有机化合物	1,442,083	2.5	1.7	0.0
医药品	321,108	▲ 3.2	0.4	▲ 0.0
各原料制品	9,647,892	▲ 11.8	11.2	▲ 1.4
钢铁	754,134	▲ 35.7	0.9	▲ 0.5
有色金属	843,748	▲ 22.3	1.0	▲ 0.3
金属制品	2,565,794	▲ 7.5	3.0	▲ 0.2
纺织纱线与纤维制品	2,356,359	▲ 6.7	2.8	▲ 0.2
非金属矿物制品	1,359,028	▲ 2.4	1.6	▲ 0.0
木制品等(除家具)	745,042	1.1	0.9	0.0
普通机械	15,207,495	▲ 6.1	17.7	▲ 1.1
电机	391,560	▲ 16.2	0.5	▲ 0.1
电脑类(含周边设备)	7,890,745	▲ 2.8	9.2	▲ 0.3
电脑类零部件	1,654,427	▲ 12.5	1.9	▲ 0.3
电子设备	23,437,899	0.8	27.3	0.2
半导体等电子元器件	2,338,482	68.6	2.7	1.0
I C	586,432	▲ 7.3	0.7	▲ 0.1
视听设备(含零部件)	3,420,139	▲ 29.5	4.0	▲ 1.6
影像存储与播放设备	794,133	▲ 30.6	0.9	▲ 0.4
重型电机	1,467,192	▲ 12.6	1.7	▲ 0.2
通信设备	9,120,938	18.9	10.6	1.6
电气检测设备	482,880	▲ 4.3	0.6	▲ 0.0
运输设备	1,916,049	▲ 1.2	2.2	▲ 0.0
汽车	14,157	49.9	0.0	0.0
汽车零部件	1,127,065	1.4	1.3	0.0
飞机类	2,866	11.5	0.0	0.0
其他	25,130,583	▲ 6.7	29.3	▲ 2.0
科学和光学设备	1,571,340	▲ 17.0	1.8	▲ 0.4
服装与辅料	11,192,266	▲ 2.9	13.0	▲ 0.4
家具	1,993,153	▲ 3.9	2.3	▲ 0.1
箱包类	1,471,320	▲ 12.4	1.7	▲ 0.2

图表—3 (1) 对华出口 (按产品) 增长率的变化

(单位: 1,000美元、%)

	2012年												2013年					
	1月	2月	3月	4月	5月	6月	7月	8月	9月	10月	11月	12月	1月	2月	3月	4月	5月	6月
总额	▲ 14.4	▲ 8.2	▲ 4.4	▲ 6.2	4.4	▲ 5.5	▲ 11.0	▲ 10.6	▲ 15.8	▲ 13.5	▲ 17.2	▲ 20.8	▲ 9.2	▲ 29.2	▲ 16.0	▲ 14.0	▲ 12.6	▲ 16.7
食品	15.5	▲ 20.7	▲ 26.9	120.8	130.9	115.8	92.7	39.7	96.7	46.3	▲ 31.2	▲ 24.6	▲ 21.9	▲ 24.3	28.3	19.9	5.7	▲ 22.7
原料	▲ 8.3	4.8	10.0	26.4	26.2	▲ 1.6	▲ 1.9	▲ 17.6	▲ 9.6	24.1	10.5	11.8	26.2	▲ 4.2	1.1	▲ 2.9	▲ 3.6	▲ 5.6
矿物燃料	▲ 17.9	▲ 22.9	▲ 35.0	35.4	▲ 11.0	▲ 51.6	25.3	34.3	4.9	▲ 10.4	▲ 2.3	▲ 56.8	▲ 28.8	12.9	▲ 9.1	▲ 24.1	17.2	9.8
化学制品	▲ 17.3	▲ 10.4	▲ 4.4	▲ 3.0	0.4	1.3	▲ 8.6	▲ 8.2	▲ 5.6	1.4	0.5	▲ 6.1	22.3	▲ 5.4	0.1	▲ 2.6	5.2	6.4
有机化合物	▲ 15.2	▲ 4.8	▲ 2.7	11.7	4.3	11.3	▲ 1.3	▲ 17.9	1.7	▲ 1.0	7.4	7.4	36.9	20.7	24.4	18.8	36.2	48.1
医药品	▲ 54.1	34.9	9.6	50.4	0.5	22.4	19.2	36.4	▲ 17.9	110.0	13.7	6.6	149.4	▲ 24.5	0.5	8.5	▲ 6.0	▲ 28.8
塑料	▲ 17.1	▲ 20.0	▲ 6.6	▲ 8.7	5.3	▲ 1.7	▲ 12.7	▲ 6.3	▲ 10.1	▲ 4.0	▲ 7.4	▲ 15.0	5.2	▲ 18.8	▲ 14.2	▲ 14.5	▲ 10.6	▲ 7.2
原料制品	▲ 15.6	▲ 3.4	▲ 13.5	▲ 9.4	0.5	▲ 7.6	▲ 10.4	▲ 14.5	▲ 14.3	▲ 19.2	▲ 21.8	▲ 17.9	▲ 6.0	▲ 29.7	▲ 12.0	▲ 9.3	▲ 15.6	▲ 17.1
钢铁	▲ 20.4	▲ 10.0	▲ 20.2	▲ 14.8	▲ 4.1	▲ 18.6	▲ 7.6	▲ 21.3	▲ 21.3	▲ 25.5	▲ 29.5	▲ 30.9	▲ 27.3	▲ 38.1	▲ 25.0	▲ 4.8	▲ 22.9	▲ 16.0
有色金属	▲ 13.0	16.2	▲ 18.0	10.5	8.5	▲ 0.2	▲ 10.4	▲ 18.0	▲ 11.4	▲ 29.3	▲ 21.1	5.0	40.5	▲ 22.1	3.6	▲ 14.5	▲ 9.7	▲ 16.9
金属制品	▲ 10.9	▲ 8.4	▲ 0.9	▲ 10.9	11.4	12.2	1.2	0.4	▲ 0.7	▲ 7.4	▲ 23.1	▲ 27.3	▲ 14.3	▲ 25.5	▲ 9.4	▲ 13.5	▲ 13.2	▲ 19.2
纺织纱线及纤维制品	7.1	1.9	0.1	▲ 11.8	3.9	2.6	▲ 13.4	▲ 5.7	▲ 17.1	▲ 4.6	▲ 12.9	▲ 17.1	▲ 16.5	▲ 34.8	▲ 16.2	▲ 13.0	▲ 14.5	▲ 27.1
非金属矿物制品	▲ 27.6	▲ 9.3	▲ 7.9	▲ 16.3	▲ 11.6	▲ 15.3	▲ 20.0	▲ 9.2	▲ 0.5	▲ 10.1	▲ 4.4	▲ 0.2	15.3	▲ 19.5	▲ 1.2	1.8	2.2	▲ 2.1
橡胶制品	▲ 16.4	▲ 5.9	▲ 2.4	▲ 7.8	▲ 0.7	▲ 13.9	▲ 21.3	▲ 11.1	▲ 27.6	▲ 25.9	▲ 32.2	▲ 28.7	▲ 6.8	▲ 27.0	▲ 6.5	▲ 13.3	▲ 18.4	▲ 7.8
纸类、纸制品	▲ 26.5	▲ 30.6	▲ 26.6	▲ 21.8	▲ 4.8	▲ 14.5	▲ 23.5	▲ 21.6	▲ 16.3	▲ 12.2	▲ 17.7	▲ 26.0	▲ 2.0	▲ 6.8	▲ 9.9	▲ 10.7	▲ 18.7	▲ 18.5
普通机械	▲ 26.0	▲ 23.2	▲ 16.9	▲ 31.3	▲ 13.8	▲ 23.2	▲ 21.2	▲ 17.4	▲ 30.5	▲ 22.0	▲ 26.9	▲ 26.8	▲ 21.0	▲ 38.5	▲ 25.1	▲ 23.1	▲ 19.7	▲ 19.9
电机	▲ 30.0	▲ 23.1	▲ 20.6	▲ 23.5	▲ 1.4	▲ 29.3	▲ 45.2	▲ 42.9	▲ 49.7	▲ 43.8	▲ 48.2	▲ 49.6	▲ 24.9	▲ 52.7	▲ 19.5	▲ 2.6	▲ 32.4	▲ 14.5
电脑类(含周边设备)	▲ 25.3	▲ 19.4	▲ 9.0	▲ 8.2	1.4	▲ 13.2	▲ 12.7	▲ 17.0	▲ 20.3	7.8	▲ 12.4	▲ 2.2	▲ 5.5	▲ 28.4	▲ 17.6	▲ 30.1	▲ 21.9	▲ 25.7
电脑类零部件	▲ 4.9	▲ 0.1	13.7	23.4	30.1	▲ 10.8	▲ 12.6	▲ 8.6	▲ 14.9	▲ 1.1	13.2	9.6	51.0	▲ 3.3	10.6	▲ 0.6	▲ 2.9	6.4
金属加工机械	51.5	▲ 0.3	▲ 4.8	▲ 9.2	4.8	23.4	18.1	27.3	6.1	9.8	▲ 15.8	▲ 21.2	▲ 26.6	▲ 43.0	▲ 44.2	▲ 62.0	▲ 40.1	▲ 59.5
泵与离心分离机	▲ 25.0	▲ 22.9	▲ 20.4	▲ 16.8	▲ 4.5	▲ 27.4	▲ 22.1	▲ 13.7	▲ 34.2	▲ 28.8	▲ 21.6	▲ 30.1	▲ 10.3	▲ 25.9	▲ 8.4	▲ 20.8	▲ 4.5	▲ 15.1
工程与矿山机械	▲ 52.8	▲ 62.7	▲ 11.7	▲ 43.2	▲ 39.0	▲ 67.6	▲ 55.9	▲ 68.5	▲ 73.5	▲ 73.7	▲ 75.3	▲ 81.1	▲ 82.3	▲ 54.5	▲ 61.6	▲ 61.5	▲ 53.1	▲ 55.5
装卸机械	▲ 45.0	▲ 39.2	▲ 37.9	▲ 53.1	▲ 43.8	▲ 45.0	▲ 36.6	▲ 46.8	▲ 54.6	▲ 45.2	▲ 40.2	▲ 49.4	▲ 34.3	▲ 43.2	▲ 21.7	▲ 21.1	▲ 19.5	▲ 27.6
制热与制冷机械	▲ 7.9	▲ 26.3	▲ 26.0	▲ 19.4	▲ 32.9	10.9	6.9	5.4	▲ 6.5	▲ 14.0	▲ 13.1	▲ 51.5	▲ 17.1	▲ 35.4	▲ 15.3	▲ 13.7	▲ 7.3	▲ 40.1
纤维机械	▲ 16.6	▲ 9.0	▲ 17.7	▲ 48.6	▲ 28.2	▲ 41.0	▲ 42.8	▲ 25.7	20.1	▲ 13.0	▲ 22.6	▲ 23.5	▲ 35.8	▲ 19.4	▲ 10.2	29.9	9.2	21.4
轴承	▲ 9.0	▲ 13.1	▲ 12.6	▲ 4.8	▲ 13.3	▲ 3.3	▲ 13.7	▲ 18.9	▲ 19.9	▲ 23.6	▲ 35.2	▲ 40.2	▲ 38.1	▲ 38.8	▲ 22.8	▲ 34.2	▲ 17.3	▲ 28.8
电子设备	▲ 7.0	▲ 3.2	3.5	▲ 4.8	3.2	3.1	▲ 13.6	▲ 8.7	▲ 8.6	▲ 4.2	▲ 10.1	▲ 21.7	▲ 16.4	▲ 33.2	▲ 21.3	▲ 16.6	▲ 14.6	▲ 26.9
半导体等电子元器件	3.7	7.2	▲ 0.5	▲ 7.8	▲ 1.8	4.7	▲ 16.3	▲ 6.5	▲ 11.4	9.1	0.1	▲ 23.8	▲ 16.1	▲ 32.3	▲ 20.4	▲ 7.9	▲ 11.3	▲ 25.0
IC	12.0	6.0	2.6	▲ 7.1	▲ 3.8	▲ 1.8	▲ 23.0	▲ 14.0	▲ 14.6	14.4	▲ 4.3	▲ 28.2	▲ 20.2	▲ 33.5	▲ 22.1	▲ 2.6	▲ 7.4	▲ 24.1
影像设备	4.2	43.1	61.6	110.0	18.7	42.9	5.2	▲ 13.3	25.3	▲ 22.8	46.9	▲ 25.5	▲ 46.2	▲ 65.7	▲ 36.6	▲ 49.3	▲ 39.1	▲ 49.3
影像存储与播放设备	4.4	47.3	66.4	117.7	21.3	43.6	5.4	▲ 13.3	24.7	▲ 23.8	46.5	▲ 28.3	▲ 49.2	▲ 68.0	▲ 37.3	▲ 50.3	▲ 40.0	▲ 50.7
电视接收机	▲ 8.8	▲ 50.6	▲ 25.9	▲ 17.8	▲ 33.0	9.4	▲ 4.6	▲ 14.8	69.9	37.0	61.4	113.6	140.2	85.9	▲ 7.2	▲ 5.6	▲ 7.1	41.6
音频设备	▲ 44.8	▲ 62.7	▲ 49.8	▲ 25.9	▲ 46.7	▲ 37.6	▲ 68.8	▲ 56.9	▲ 62.4	▲ 48.8	▲ 57.0	▲ 22.8	▲ 40.8	▲ 49.8	▲ 40.9	▲ 45.8	▲ 29.4	▲ 39.7
视听设备零部件	▲ 24.8	▲ 20.9	▲ 4.4	▲ 5.1	▲ 4.7	9.1	▲ 11.8	▲ 16.3	▲ 29.0	▲ 18.9	▲ 5.7	▲ 13.7	▲ 14.0	▲ 22.2	▲ 33.5	▲ 8.1	▲ 25.5	▲ 44.5
重型电机	▲ 5.0	▲ 20.7	1.8	▲ 10.7	7.4	▲ 4.0	▲ 18.1	▲ 26.6	▲ 14.7	▲ 18.2	▲ 23.9	▲ 30.0	▲ 12.7	▲ 32.0	▲ 30.4	▲ 31.1	▲ 20.6	▲ 25.7
通信设备	▲ 40.8	▲ 35.4	▲ 25.1	▲ 26.7	▲ 18.4	▲ 41.0	▲ 37.6	▲ 44.5	▲ 6.8	19.4	▲ 16.5	5.9	2.9	▲ 29.2	▲ 24.4	▲ 29.4	▲ 25.3	▲ 29.0
电气检测设备	▲ 12.2	▲ 14.8	▲ 1.2	▲ 6.9	21.5	17.6	2.5	9.4	▲ 13.6	▲ 12.9	▲ 29.2	▲ 29.8	▲ 19.2	▲ 28.1	▲ 24.4	▲ 13.4	▲ 15.4	▲ 28.7
电路等设备	▲ 10.0	▲ 3.5	2.0	▲ 13.5	4.6	▲ 7.8	▲ 17.4	▲ 13.4	▲ 10.4	▲ 11.4	▲ 18.3	▲ 19.0	▲ 20.5	▲ 32.6	▲ 15.7	▲ 18.3	▲ 12.5	▲ 24.4
电池	▲ 38.3	▲ 14.2	▲ 4.8	3.4	▲ 3.3	▲ 5.3	▲ 9.0	8.4	▲ 8.5	▲ 1.0	▲ 0.6	1.4	3.8	▲ 39.7	▲ 27.0	▲ 20.8	▲ 10.2	▲ 27.9
运输设备	▲ 7.2	1.4	18.7	58.3	76.5	7.9	▲ 4.3	▲ 14.7	▲ 33.5	▲ 55.0	▲ 56.8	▲ 50.6	▲ 43.5	▲ 47.2	▲ 29.2	▲ 17.2	▲ 30.8	▲ 21.8
汽车	▲ 11.0	▲ 2.0	24.7	257.4	116.3	2.0	8.7	▲ 13.8	▲ 45.6	▲ 82.4	▲ 69.6	▲ 55.5	▲ 65.1	▲ 61.4	▲ 41.1	▲ 26.1	▲ 41.6	▲ 23.0
乘用车	▲ 17.8	▲ 4.2	24.7	281.2	153.1	13.4	24.6	▲ 6.3	▲ 40.8	▲ 84.7	▲ 69.3	▲ 52.9	▲ 59.1	▲ 55.7	▲ 36.1	▲ 17.0	▲ 37.3	▲ 17.6
大客车与卡车	38.4	12.7	25.3	154.8	▲ 11.8	▲ 54.1	▲ 65.7	▲ 83.2	▲ 88.2	▲ 46.8	▲ 71.5	▲ 78.2	▲ 91.1	▲ 93.1	▲ 79.2	▲ 87.8	▲ 85.1	▲ 88.8
汽车零部件	▲ 1.9	▲ 1.5	15.8	7.3	53.3	17.3	▲ 14.0	▲ 12.1	▲ 19.1	▲ 29.6	▲ 45.3	▲ 46.2	▲ 23.0	▲ 29.8	▲ 17.9	▲ 8.7	▲ 18.2	▲ 21.4
两轮车	▲ 76.2	▲ 62.2	▲ 91.3	▲ 24.0	3471.4	▲ 20.0	▲ 88.8	▲ 35.7	▲ 31.9	432.5	284.3	7.7	3940.0	▲ 29.4	▲ 40.0	▲ 7.2	▲ 70.4	292.9
船舶	0.0	0.0	0.0	0.0	0.0	0.0	0.0	纯减	0.0	纯增	0.0	0.0	纯增	纯增	纯增	纯增	0.0	0.0
其他	▲ 7.0	6.6	5.0	2.3	11.0	8.8	▲ 0.5	0.7	▲ 4.0	4.9	3.4	▲ 8.7	9.7	▲ 23.2	▲ 4.6	▲ 12.8	▲ 2.1	▲ 14.1
摄影和电影材料	▲ 1.3	24.6	11.5	16.7	12.0	13.2	12.0	8.6	0.5	2.1	▲ 0.0	1.3	12.4	▲ 20.6	13.7	▲ 8.7	7.8	▲ 2.0
科学和光学设备	▲ 7.6	8.8	12.4	▲ 2.2	29.0	▲ 8.4	▲ 14.9	3.5	▲ 17.4	8.0	▲ 0.2	▲ 26.9	39.0	▲ 22.7	▲ 8.7	4.1	▲ 10.1	▲ 0.1
存储媒体(含已存储)	7.7	▲ 3.4	▲ 16.4	▲ 27.1	29.4	▲ 9.7	▲ 29.5	▲ 41.4	▲ 26.3	▲ 46.2	▲ 36.0	▲ 29.5	▲ 23.2	▲ 53.0	▲ 12.5	▲ 21.0	▲ 33.6	▲ 17.6

(资料) 同图表—1

图表—3 (2) 对华进口 (按产品) 增长率的变化

(单位: 1,000美元、%)

	2012年												2013年					
	1月	2月	3月	4月	5月	6月	7月	8月	9月	10月	11月	12月	1月	2月	3月	4月	5月	6月
总额	15.3	6.5	5.7	8.4	11.6	▲ 2.4	4.6	▲ 7.9	1.9	1.6	2.5	▲ 7.6	▲ 5.3	3.0	▲ 12.8	▲ 2.5	▲ 7.2	▲ 9.2
食品	24.0	▲ 1.7	13.8	3.1	13.5	8.0	17.8	2.1	2.5	11.7	4.0	▲ 6.5	▲ 14.3	14.2	▲ 23.2	▲ 3.7	▲ 9.7	▲ 14.0
鳞介类	39.6	▲ 5.1	15.3	3.3	12.4	6.5	4.5	▲ 7.8	▲ 13.4	▲ 6.5	▲ 13.6	▲ 22.5	▲ 26.0	12.9	▲ 40.3	▲ 9.1	▲ 14.4	▲ 21.0
虾	41.5	▲ 34.0	35.0	1.0	22.8	2.2	24.5	26.5	▲ 13.2	25.6	▲ 27.4	▲ 38.6	▲ 46.6	52.0	▲ 65.3	▲ 15.5	13.8	4.1
肉类	40.6	9.1	50.4	13.6	13.2	5.3	22.4	3.8	▲ 2.6	4.5	12.3	0.0	▲ 18.5	19.4	▲ 26.4	▲ 0.9	▲ 16.8	▲ 15.2
谷物类	38.1	1.8	19.9	▲ 8.6	0.3	9.3	13.5	11.5	8.6	0.8	▲ 5.5	▲ 9.1	6.0	▲ 14.1	▲ 24.3	▲ 6.8	▲ 16.3	▲ 19.5
蔬菜	4.9	▲ 6.4	5.7	▲ 2.8	8.2	2.6	21.5	0.0	3.5	9.5	7.5	2.8	▲ 1.3	17.8	▲ 16.8	5.1	▲ 6.2	▲ 12.6
水果	27.0	11.6	3.8	2.2	20.3	8.0	19.2	3.5	3.3	17.7	8.7	▲ 5.6	▲ 19.9	▲ 2.9	▲ 17.4	▲ 12.1	▲ 17.0	▲ 19.1
原料	24.5	8.4	3.6	▲ 0.5	15.6	4.3	15.8	▲ 3.8	▲ 7.4	13.7	▲ 5.3	▲ 9.1	▲ 9.1	▲ 7.7	▲ 22.1	▲ 3.0	▲ 12.2	▲ 13.0
木材	6.9	▲ 28.5	▲ 15.2	▲ 16.8	▲ 21.0	▲ 17.2	▲ 5.4	▲ 16.2	▲ 10.0	6.0	5.4	▲ 9.0	▲ 7.1	56.3	▲ 25.0	1.4	1.2	▲ 10.6
有色金属矿	▲ 9.8	176.0	196.5	471.5	238.6	35.6	190.2	276.9	148.7	392.2	190.9	▲ 46.5	128.4	▲ 20.8	▲ 67.0	▲ 61.0	▲ 84.3	▲ 51.0
铁矿石	新增	0.0	新增	0.0	33.3	0.0	0.0	▲ 93.0	下降为零	新增	下降为零	▲ 88.9	下降为零	0.0	50.0	新增	50.0	0.0
大豆	1.6	▲ 26.7	1.1	2.9	15.6	▲ 11.4	▲ 3.0	5.8	12.9	40.2	▲ 14.3	▲ 8.5	41.2	42.4	▲ 4.0	11.2	3.9	▲ 16.1
矿物燃料	▲ 21.7	▲ 48.3	▲ 10.1	▲ 14.1	▲ 51.2	▲ 23.8	▲ 11.8	▲ 56.6	27.4	▲ 78.8	30.2	▲ 54.8	▲ 64.9	▲ 40.8	▲ 48.4	▲ 1.5	25.4	▲ 52.5
原油与粗制油	0.0	新增	新增	0.0	0.0	新增	0.0	0.0	0.0	0.0	0.0	下降为零	新增	下降为零	▲ 70.2	新增	0.0	下降为零
石油制品	▲ 47.7	▲ 94.6	229.0	292.1	▲ 81.0	▲ 76.8	▲ 19.4	▲ 77.0	16.9	▲ 71.5	▲ 48.4	44.6	▲ 85.2	617.0	▲ 15.0	▲ 2.8	327.9	▲ 15.1
挥发油	▲ 58.8	▲ 99.5	新增	59665.1	▲ 99.9	▲ 99.6	9418.3	▲ 99.7	63.2	▲ 99.7	18.8	202.4	▲ 99.5	22110.3	32253.1	13.7	33827.9	▲ 37.3
液化天然气	0.0	0.0	0.0	0.0	0.0	0.0	0.0	0.0	0.0	0.0	0.0	0.0	0.0	0.0	0.0	0.0	0.0	0.0
液化石油气	60.7	12.4	▲ 8.9	▲ 67.7	▲ 40.3	▲ 53.0	▲ 26.0	206.3	57.4	12.2	▲ 34.6	12.0	66.9	▲ 23.6	▲ 16.7	▲ 42.4	▲ 27.6	66.2
煤炭	▲ 3.1	▲ 30.2	▲ 52.8	▲ 30.0	▲ 23.2	▲ 22.3	▲ 18.2	▲ 56.3	46.3	▲ 85.3	81.9	▲ 57.7	▲ 66.5	▲ 75.2	▲ 58.9	▲ 41.8	▲ 46.4	▲ 39.4
化学制品	23.5	▲ 13.6	▲ 24.1	▲ 24.3	▲ 17.2	▲ 30.6	▲ 28.1	▲ 32.2	▲ 25.9	▲ 25.0	▲ 24.9	▲ 27.1	▲ 27.2	▲ 13.5	▲ 12.4	▲ 3.3	▲ 11.3	▲ 10.6
有机化合物	15.2	1.5	▲ 10.4	▲ 18.3	▲ 2.1	▲ 14.0	▲ 1.9	▲ 5.6	▲ 4.1	19.0	11.0	11.5	11.4	▲ 4.9	4.5	14.7	▲ 9.2	▲ 1.2
医药品	47.5	▲ 26.5	14.8	13.2	▲ 1.2	▲ 33.7	▲ 5.9	1.2	9.0	59.7	34.5	3.5	▲ 17.0	▲ 12.2	▲ 6.4	▲ 8.3	7.2	23.1
各原料制品	25.3	7.6	6.0	▲ 3.0	4.2	▲ 7.6	1.5	▲ 12.9	▲ 11.3	▲ 10.0	▲ 12.0	▲ 19.0	▲ 17.5	▲ 3.2	▲ 20.1	▲ 2.9	▲ 11.9	▲ 11.1
钢铁	78.0	40.9	8.4	▲ 0.4	▲ 7.9	▲ 31.7	▲ 5.7	▲ 38.6	▲ 37.0	▲ 45.1	▲ 49.4	▲ 55.1	▲ 48.8	▲ 31.0	▲ 39.1	▲ 31.7	▲ 33.5	▲ 24.2
有色金属	▲ 7.5	▲ 5.7	▲ 25.5	▲ 37.7	▲ 18.6	▲ 14.3	▲ 23.4	▲ 35.1	▲ 43.5	▲ 36.1	▲ 27.3	▲ 30.1	▲ 31.0	▲ 30.5	▲ 23.8	0.8	▲ 14.9	▲ 34.4
金属制品	28.1	2.3	5.9	6.9	16.7	▲ 0.3	7.4	▲ 5.7	1.5	0.2	▲ 4.4	▲ 9.0	▲ 9.4	3.7	▲ 14.4	0.9	▲ 11.2	▲ 10.5
纺织纱线与纤维制品	16.3	▲ 0.3	8.9	▲ 2.1	6.6	▲ 6.1	▲ 1.8	▲ 6.6	▲ 4.7	0.3	0.1	▲ 6.8	▲ 10.0	10.8	▲ 17.6	▲ 0.8	▲ 7.6	▲ 7.5
非金属矿物制品	17.7	5.8	5.7	5.2	11.5	1.0	18.1	▲ 3.4	▲ 7.7	2.0	4.1	▲ 16.1	▲ 9.3	4.8	▲ 12.6	5.3	▲ 3.5	4.8
木制品等 (除家具)	20.1	▲ 8.8	13.2	▲ 9.2	▲ 7.6	▲ 11.7	3.0	▲ 7.3	▲ 1.0	12.4	9.1	▲ 2.7	▲ 8.0	46.7	▲ 19.9	10.4	▲ 0.2	0.0
普通机械	5.1	24.5	12.4	20.0	15.7	0.9	1.2	▲ 12.3	▲ 6.0	13.8	▲ 7.2	2.6	8.4	▲ 7.6	▲ 8.4	▲ 10.0	▲ 13.3	▲ 4.7
电机	38.9	101.5	15.7	30.1	38.4	22.9	27.2	7.0	9.8	11.3	3.3	▲ 16.7	▲ 16.9	▲ 33.1	▲ 9.7	▲ 8.5	▲ 12.8	▲ 15.5
电脑类 (含周边设备)	▲ 7.0	35.6	18.2	24.5	7.9	▲ 4.2	▲ 5.7	▲ 16.3	▲ 12.7	22.5	▲ 11.4	13.6	31.2	▲ 5.6	▲ 5.4	▲ 13.8	▲ 16.3	▲ 0.5
电脑类零部件	1.6	8.5	0.9	12.3	11.8	▲ 4.0	▲ 2.9	▲ 4.5	▲ 3.7	6.5	3.0	▲ 3.3	▲ 8.4	▲ 20.0	▲ 16.9	▲ 13.0	▲ 10.6	▲ 5.3
电子设备	8.5	19.6	5.4	24.4	17.1	▲ 4.4	6.7	▲ 8.6	25.2	3.4	24.8	▲ 3.9	8.9	▲ 1.7	▲ 1.7	▲ 0.6	2.8	▲ 3.7
半导体等电子元器件	▲ 35.1	▲ 26.3	▲ 12.3	▲ 13.5	23.8	28.3	38.7	30.4	23.0	34.8	47.5	58.3	66.5	71.3	91.1	84.4	49.1	56.6
IC	▲ 57.8	▲ 42.8	▲ 22.5	▲ 41.7	25.9	14.7	33.9	29.8	12.0	36.2	13.7	28.9	▲ 6.0	▲ 6.5	15.7	▲ 4.7	▲ 29.9	▲ 7.9
视听设备 (含零部件)	▲ 23.8	▲ 17.4	▲ 23.0	▲ 10.2	▲ 3.1	▲ 25.1	▲ 25.7	▲ 40.0	▲ 34.7	▲ 29.7	▲ 28.8	▲ 27.6	▲ 24.4	▲ 34.9	▲ 27.4	▲ 24.3	▲ 32.8	▲ 33.7
影像存储与播放设备	▲ 22.7	▲ 18.3	▲ 18.4	▲ 4.4	▲ 15.3	▲ 31.1	▲ 36.4	▲ 50.7	▲ 36.3	▲ 41.0	▲ 27.6	▲ 21.1	▲ 12.0	▲ 41.1	▲ 27.5	▲ 31.7	▲ 39.3	▲ 32.1
重型电机	0.8	1.2	0.1	3.4	11.9	▲ 7.0	4.8	▲ 12.5	▲ 5.5	▲ 0.6	▲ 8.0	▲ 9.4	▲ 10.2	▲ 13.4	▲ 15.5	▲ 5.2	▲ 14.3	▲ 16.5
通信设备	66.3	87.7	34.7	96.4	26.2	▲ 5.6	33.5	11.0	152.4	21.0	90.5	0.3	34.8	13.6	7.3	2.3	39.2	20.3
电气检测设备	27.6	27.4	11.8	38.5	42.8	15.5	43.1	11.8	15.5	24.2	7.4	▲ 1.1	▲ 1.4	▲ 2.1	1.1	▲ 4.2	▲ 9.6	▲ 8.0
运输设备	30.3	22.7	18.1	27.2	46.2	12.9	25.1	1.0	▲ 4.6	9.3	▲ 9.6	0.3	▲ 0.0	7.8	▲ 7.7	9.0	▲ 6.6	▲ 6.5
汽车	▲ 9.3	26.1	72.6	8.8	▲ 8.4	▲ 27.9	57.4	23.5	98.7	▲ 41.8	▲ 13.5	▲ 21.1	20.0	82.4	32.7	95.5	14.1	102.2
汽车零部件	29.4	26.2	19.6	68.6	112.4	43.4	40.8	10.0	▲ 2.7	6.0	▲ 2.6	3.5	4.2	12.6	▲ 2.3	10.4	▲ 7.7	▲ 4.7
飞机类	▲ 42.2	417.7	▲ 39.7	▲ 74.9	1.2	▲ 58.9	▲ 72.5	▲ 61.8	▲ 75.2	▲ 42.6	▲ 24.5	▲ 88.2	243.1	▲ 66.0	▲ 48.6	160.9	▲ 43.3	211.0
其他	19.8	▲ 7.3	8.2	5.8	16.0	6.0	12.0	1.4	1.0	5.5	1.5	▲ 5.8	▲ 10.4	23.3	▲ 18.8	▲ 0.0	▲ 8.8	▲ 14.3
科学和光学设备	10.5	13.2	2.9	10.8	21.4	4.8	44.2	15.2	6.3	▲ 3.3	8.1	5.3	▲ 6.4	5.1	▲ 21.6	▲ 14.5	▲ 30.5	▲ 28.1
服装与辅料	17.2	▲ 13.1	6.2	▲ 2.4	6.1	▲ 6.1	▲ 1.3	▲ 5.6	▲ 4.8	3.4	▲ 2.1	▲ 0.3	▲ 16.9	30.7	▲ 16.1	6.0	▲ 0.9	▲ 3.0
家具	27.0	4.5	20.9	18.2	27.9	9.7	11.9	1.2	▲ 0.0	8.6	9.0	▲ 0.2	▲ 10.0	22.1	▲ 16.9	4.7	▲ 5.4	▲ 6.2
箱包类	20.5	▲ 12.1	29.7	15.1	29.7	15.7	16.5	4.5	11.5	12.0	5.5	▲ 6.9	▲ 15.3	37.0	▲ 30.9	▲ 8.3	▲ 16.1	▲ 20.0

(资料) 同图表—1

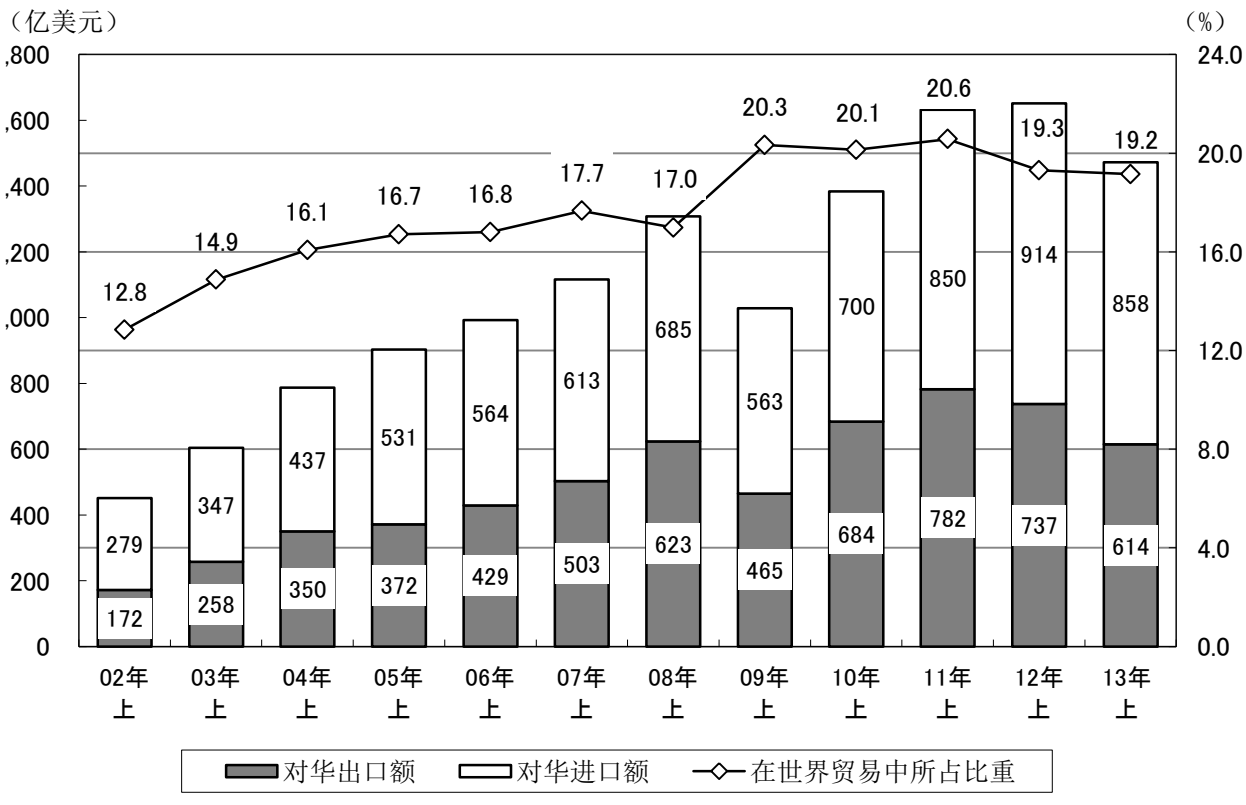
图表一4 每半年对华贸易的变化

(单位: 亿美元、%)

	出口额	增长率	进口额	增长率	总额	增长率	贸易收支
2002年 上	172.37	11.0	279.01	▲ 0.8	451.38	3.4	▲ 106.6
2002年 下	226.29	45.5	337.91	12.7	564.19	23.9	▲ 111.6
2003年 上	257.49	49.4	346.99	24.4	604.48	33.9	▲ 89.5
2003年 下	314.70	39.1	404.94	19.8	719.64	27.6	▲ 90.2
2004年 上	350.06	36.0	437.25	26.0	787.31	30.3	▲ 87.2
2004年 下	388.12	23.3	505.02	24.7	893.14	24.1	▲ 116.9
2005年 上	371.88	6.2	531.29	21.5	903.18	14.7	▲ 159.4
2005年 下	431.52	11.2	559.76	10.8	991.27	11.0	▲ 128.2
2006年 上	428.55	15.2	564.02	6.2	992.57	9.9	▲ 135.5
2006年 下	499.97	15.9	621.14	11.0	1,121.11	13.1	▲ 121.2
2007年 上	503.28	17.4	612.57	8.6	1,115.85	12.4	▲ 109.3
2007年 下	587.33	17.5	663.86	6.9	1,251.19	11.6	▲ 76.5
2008年 上	623.29	23.9	684.93	11.8	1,308.22	17.2	▲ 61.6
2008年 下	617.06	5.1	738.44	11.2	1,355.50	8.3	▲ 121.4
2009年 上	465.35	▲ 25.3	563.29	▲ 17.8	1,028.64	▲ 21.4	▲ 97.9
2009年 下	630.95	2.3	662.16	▲ 10.3	1,293.11	▲ 4.6	▲ 31.2
2010年 上	684.22	47.0	699.78	24.2	1,384.00	34.6	▲ 15.6
2010年 下	806.64	27.9	828.23	25.1	1,634.87	26.4	▲ 21.6
2011年 上	781.91	14.3	850.00	21.5	1,631.91	17.9	▲ 68.1
2011年 下	832.76	3.2	984.88	18.9	1,817.63	11.2	▲ 152.1
2012年 上	737.19	▲ 5.7	913.85	7.5	1,651.04	1.2	▲ 176.7
2012年 下	709.67	▲ 14.8	976.34	▲ 0.9	1,686.01	▲ 7.2	▲ 266.7
2013年 上	614.33	▲ 16.7	858.41	▲ 6.1	1,472.74	▲ 10.8	▲ 244.1

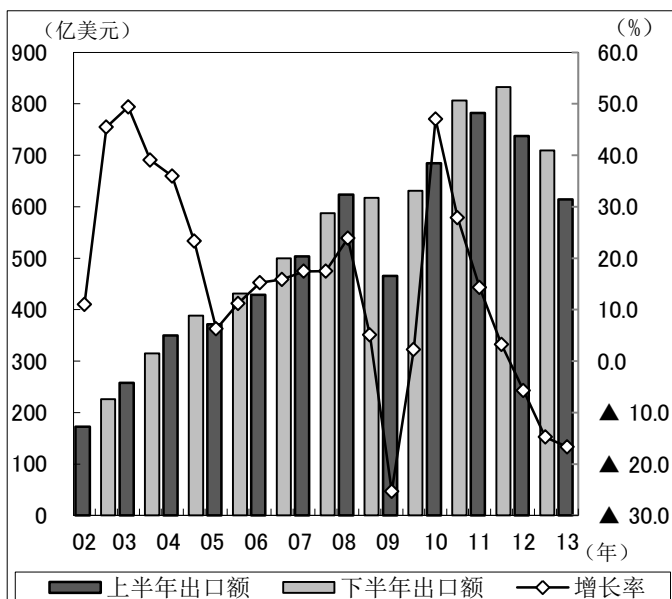
(资料) 同图表一1

图表一5 上半年的中日贸易



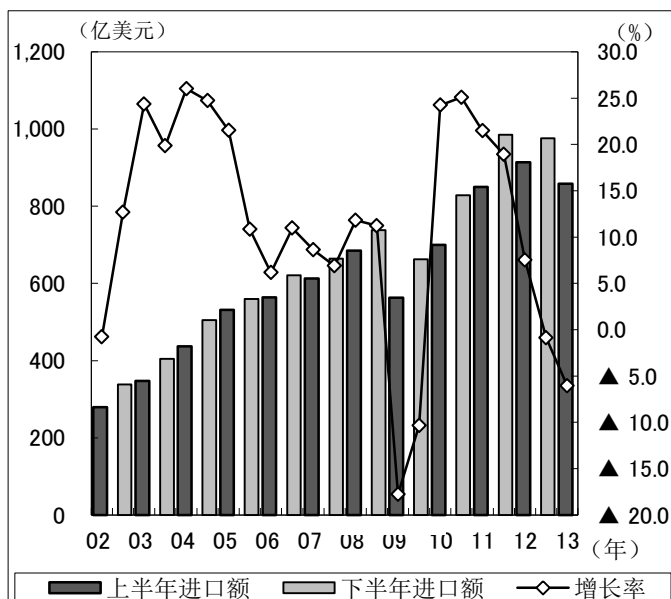
(资料) 同图表一1

图表—6 (1) 每半年对华出口的变化 (坐标图)



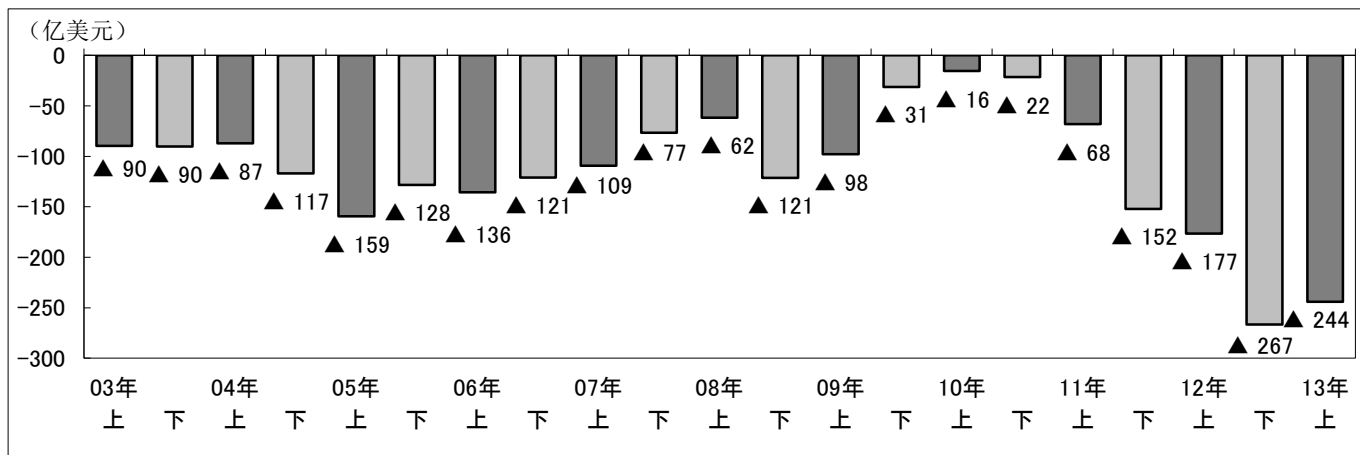
(资料) 同图表—1

图表—6 (2) 每半年对华进口的变化 (坐标图)



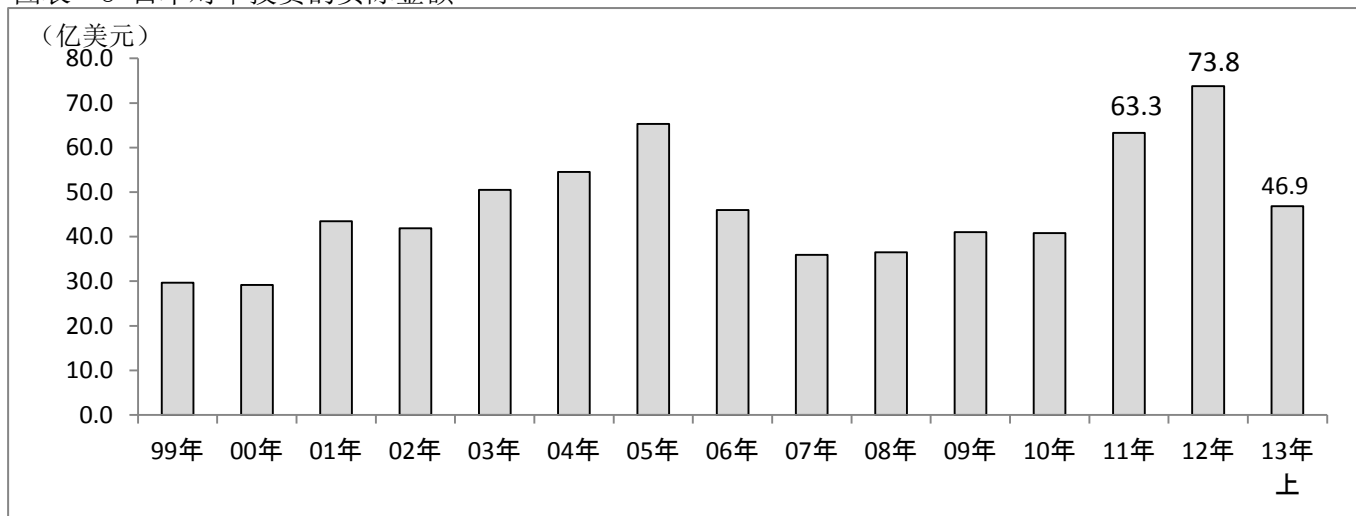
(资料) 同图表—1

图表—7 每半年对华贸易收支



(资料) 同图表—1

图表—8 日本对华投资的实际金额



(注) 2009年以后包括经由避税港进行的投资

(资料) 由JETRO根据中国商务部公布的数据等制作

图表—9 (1) 2013年上半年日本贸易对象国位居前5的国家和地区

(单位: 1,000美元、%)

出口				进口			
	金额	增长率	所占份额		金额	增长率	所占份额
总额	358,084,985	▲ 12.6	100.0	总额	410,782,343	▲ 7.9	100.0
美国	65,564,500	▲ 6.5	18.3	中国	85,840,963	▲ 6.1	20.9
中国	61,433,170	▲ 16.7	17.2	美国	34,621,653	▲ 10.9	8.4
韩国	29,197,667	▲ 7.5	8.2	澳大利亚	25,432,058	▲ 9.6	6.2
台湾	21,563,907	▲ 6.5	6.0	沙特阿拉伯	24,426,472	▲ 15.3	6.0
泰国	19,019,374	▲ 11.0	5.3	阿拉伯联合酋长国	20,969,107	▲ 7.3	5.1

总额			
	金额	增长率	所占份额
总额	768,867,328	▲ 10.1	100.0
中国	147,274,133	▲ 10.8	19.2
美国	100,186,153	▲ 8.0	13.0
韩国	47,079,902	▲ 9.7	6.1
澳大利亚	34,158,146	▲ 9.3	4.4
台湾	32,978,405	▲ 4.7	4.3

(资料) 同图表—1

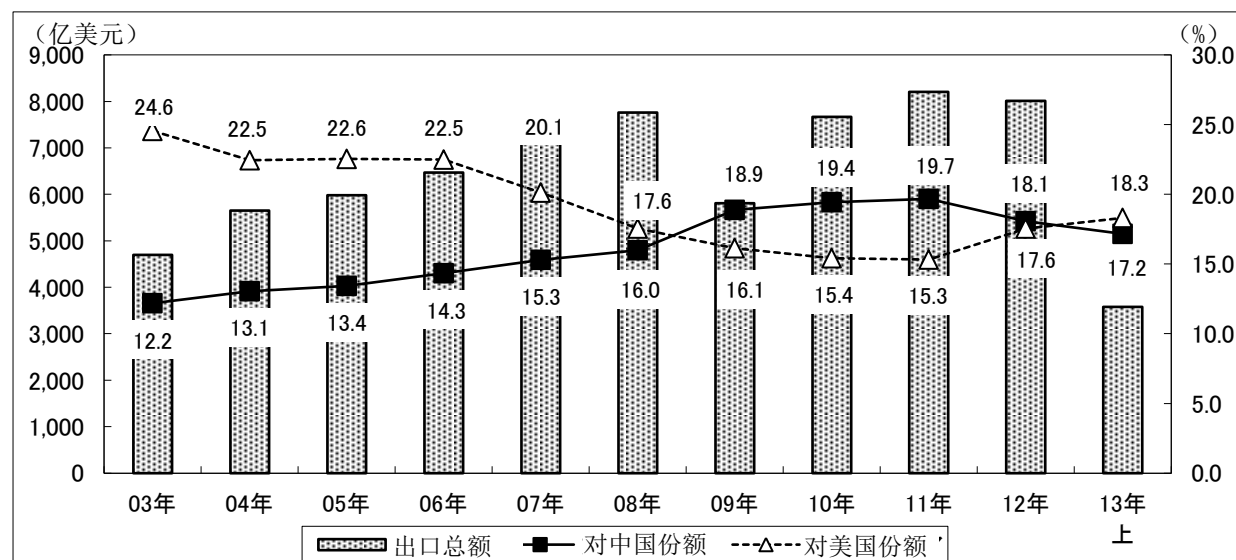
图表—9 (2) 日本出口中对华、对美所占份额

(单位: 100万美元、%)

	对世界		对华			对美		
	金额	增长率	金额	增长率	所占份额	金额	增长率	所占份额
2003年	469,862	13.0	57,219	43.5	12.2	115,412	▲ 2.7	24.6
2004年	565,039	20.3	73,818	29.0	13.1	126,839	9.9	22.5
2005年	598,215	5.9	80,340	8.8	13.4	134,889	6.4	22.6
2006年	647,290	8.2	92,852	15.6	14.3	145,651	8.0	22.5
2007年	712,735	10.1	109,060	17.5	15.3	143,383	▲ 1.6	20.1
2008年	775,918	8.9	124,035	13.7	16.0	136,200	▲ 5.0	17.6
2009年	580,787	▲ 25.2	109,630	▲ 11.6	18.9	93,653	▲ 31.2	16.1
2010年	767,025	32.1	149,086	36.0	19.4	118,199	26.2	15.4
2011年	820,793	7.0	161,467	8.3	19.7	125,673	6.3	15.3
2012年	801,335	▲ 2.4	144,686	▲ 10.4	18.1	140,624	11.9	17.6
2013年上半年	358,085	▲ 12.6	61,433	▲ 16.7	17.2	65,565	▲ 6.5	18.3

(资料) 同图表—1

图表—9 (3) 日本出口中对华、对美所占份额 (坐标图)



(资料) 同图表—1

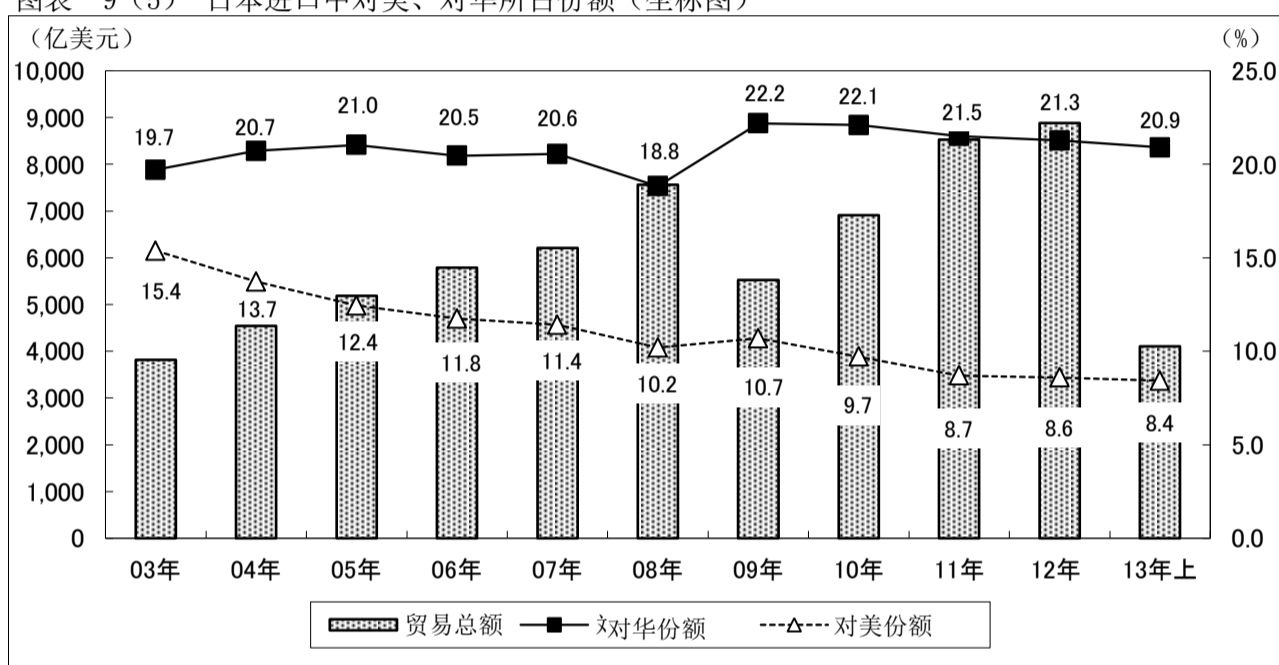
图表—9 (4) 日本进口中对美、对华所占份额

(单位: 100万美元、%)

	对世界		对华			对美		
	金额	增长率	金额	增长率	所占份额	金额	增长率	所占份额
2003年	381,528	13.3	75,193	21.9	19.7	58,658	1.8	15.4
2004年	454,669	19.2	94,227	25.3	20.7	62,435	6.4	13.7
2005年	518,638	14.1	109,105	15.8	21.0	64,497	3.3	12.4
2006年	579,294	11.7	118,516	8.6	20.5	68,071	5.5	11.8
2007年	621,084	7.2	127,644	7.7	20.6	70,836	4.1	11.4
2008年	756,086	21.7	142,337	11.5	18.8	77,018	8.7	10.2
2009年	552,252	▲ 27.0	122,545	▲ 13.9	22.2	59,044	▲ 23.3	10.7
2010年	691,447	25.2	152,801	24.7	22.1	67,171	13.8	9.7
2011年	853,070	23.4	183,487	20.1	21.5	74,231	10.5	8.7
2012年	888,584	4.2	189,019	3.0	21.3	76,460	3.0	8.6
2013年上半年	410,782	▲ 7.9	85,841	▲ 6.1	20.9	34,622	▲ 10.9	8.4

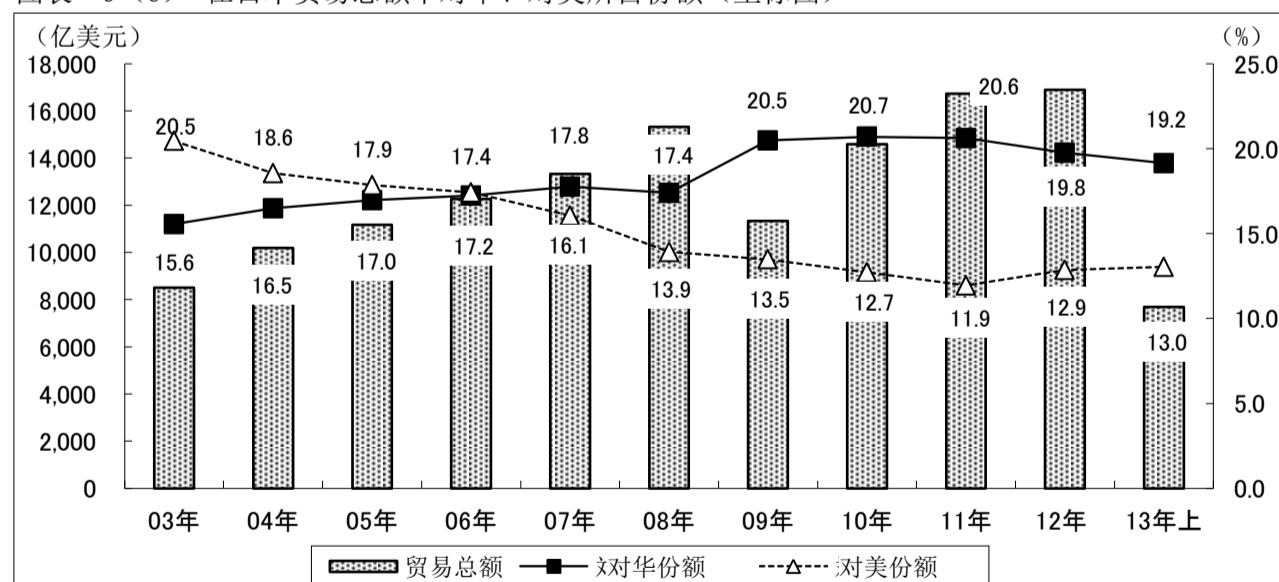
(资料) 同图表—1

图表—9 (5) 日本进口中对美、对华所占份额 (坐标图)



(资料) 同图表—1

图表—9 (6) 在日本贸易总额中对华、对美所占份额 (坐标图)



(资料) 同图表—1

图表—10 从进口数据来看中日贸易动向

(单位: 100万美元、%)

日方统计	对华贸易				
	出口额	增长率	进口额	增长率	收支
2004年	73,818	29.0	94,227	25.3	▲ 20,409
2005年	80,340	8.8	109,105	15.8	▲ 28,765
2006年	92,852	15.6	118,516	8.6	▲ 25,665
2007年	109,060	17.5	127,644	7.7	▲ 18,583
2008年	124,035	13.7	142,337	11.5	▲ 18,302
2009年	109,630	▲ 11.6	122,545	▲ 13.9	▲ 12,915
2010年	149,086	36.0	152,801	24.7	▲ 3,714
2011年	161,467	8.3	183,487	20.1	▲ 22,020
2012年	144,686	▲ 10.4	189,019	3.0	▲ 44,333
2013年上半年	61,433	▲ 16.7	85,841	▲ 6.1	▲ 24,408

(资料) 同图表—1

(单位: 100万美元、%)

中方统计	对日贸易				
	出口额	增长率	进口额	增长率	收支
2004年	73,509	23.7	94,327	27.2	▲ 20,818
2005年	83,986	14.2	100,408	6.4	▲ 16,421
2006年	91,623	9.1	115,673	15.2	▲ 24,050
2007年	102,009	11.3	133,942	15.8	▲ 31,934
2008年	116,132	13.8	150,600	12.4	▲ 34,468
2009年	97,868	▲ 15.7	130,915	▲ 13.1	▲ 33,047
2010年	121,043	23.7	176,736	35.0	▲ 55,693
2011年	148,270	22.5	194,564	10.1	▲ 46,293
2012年	151,643	2.3	177,809	▲ 8.6	▲ 26,166
2013年上半年	70,806	▲ 3.8	76,117	▲ 13.8	▲ 5,311

(资料) 中国海关统计月报、中国海关网站

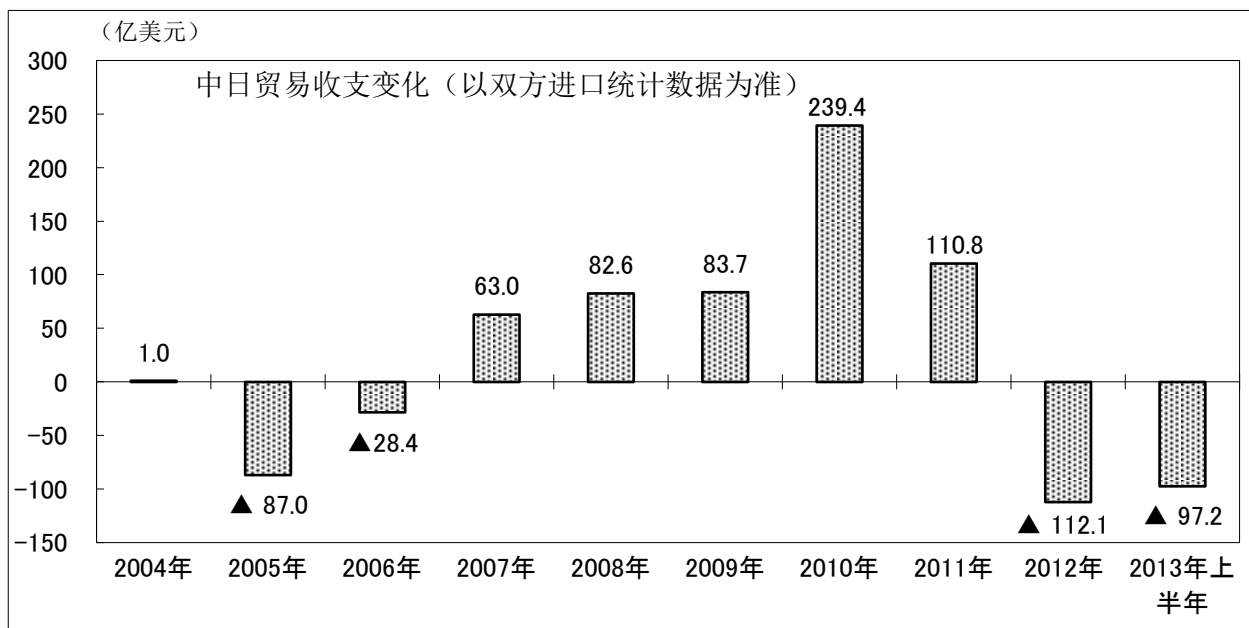
中日贸易总额表 (以双方进口统计数据为准)

(单位: 100万美元、%)

	合计金额	增长率	收支 (日本)
2004年	188,554	26.3	100
2005年	209,512	11.1	▲ 8,697
2006年	234,189	11.8	▲ 2,844
2007年	261,586	11.7	6,299
2008年	292,937	12.0	8,263
2009年	253,460	▲ 13.5	8,370
2010年	329,537	30.0	23,935
2011年	378,051	14.7	11,076
2012年	366,828	▲ 3.0	▲ 11,210
2013年上半年	161,958	▲ 9.9	▲ 9,724

(注) 增长率为上年 (同期) 比

(资料) 由JETRO根据财务省贸易统计、中国海关统计月报、中国海关网站制作



(备注) 中日间商品流通中相当大的部分经由香港进行, 为把握中日贸易的实际情况, 有必要将经由香港的部分也考虑在内。贸易统计中, 出口以商品发送地为基准, 而进口以商品原产地为基准, 所以比起使用中日任何一方的进出口统计, 使用中日双方的进口统计更能正确表现实际情况。

(资料) 由JETRO根据财务省贸易统计、中国海关统计月报、中国海关网站制作