

2013 年中日贸易

2014 年 2 月

日本贸易振兴机构（JETRO）

海外调查部 中国北亚课

本报告的相关情况请咨询：
日本贸易振兴机构（JETRO）
海外调查部 中国北亚课

〒107-6006 东京都港区赤坂 1-12-32
电话：03-3582-5181
E-mail: ORG@jetro.go.jp

相关人员在使用本报告提供的信息时，请自行判断并负责。JETRO 尽可能提供准确的信息，但对于相关人员因利用本报告提供的内容导致利益受损等情况，JETRO 概不负责，敬请谅解。

未经允许，严禁转载

请将问卷返回至 FAX: 03-3582-5309
e-mail: ORG@jetro.go.jp
日本贸易振兴机构 海外调查部 中国北亚课



● JETRO 调查问卷 ●
调查题目：2013 年中日贸易

本次 JETRO 实施了如题所述的调查。请您根据您阅读报告后的感想填写调查问卷。您所填写的内容将作为今后选择调查主题等的参考。

■ 问题 1：您觉得本次报告书的内容对您有帮助吗？（单选，请划○）

4：有帮助 3：有些帮助 2：没太大帮助 1：没帮助

■ 问题 2：请从①使用用途、②做出问题 1 的判断的理由、③其他等方面填写阅读本报告后的相关感想。

■ 问题 3：请填写您对 JETRO 今后的调查主题的期望等。

■ 请填写您所在单位的名称等。（自愿填写）

所在 单位	<input type="checkbox"/> 企业、团体	公司、团体名称
	<input type="checkbox"/> 个人	部门名称

※我们将根据JETRO个人信息保护方针 (<http://www.jetro.go.jp/privacy/>) 对您所提供的个人信息进行妥善管理和使用。此外，您在上述调查问卷中填写的内容将用于JETRO的业务活动评价、业务改善以及相关业务的后续跟进。

～感谢您的配合！～

2013年中日贸易（美元数据）

～贸易总额连续2年减少。对华贸易逆差创历史新高～

发布内容概要：

JETRO 根据日本财务省 2014 年 1 月公布的贸易统计（日元数据，出口为确报值，进口为速报值），按美元换算后，2013 年中日贸易总额为 3,119 亿 9,518 万美元（同比下降 6.5%），连续 2 年减少^(注)。

其中，对华出口为 1,298 亿 8,328 万美元（同比下降 10.2%），进口为 1,821 亿 1,190 万美元（同比下降 3.7%），中日贸易收支结果是日方逆差达 522 亿 2,863 万美元。出口连续 2 年呈两位数减少，进口自 2009 年以来时隔 4 年首次减少。这一结果导致日本的对华贸易逆差金额同比增长 17.8%，创下历史新高。

另外，日本的对外出口同比下降 10.2%，为 7,193 亿 3,221 万美元。在日本对外出口增减中，中国的贡献度在单一国家中最大，为负 1.9%，对华出口的减少成为日本出口减少的主要原因。

中日贸易概况如下。

● 2013 年概况与 2014 年展望（要点）

【2013 年概况】

(1) 出口额连续 2 年呈两位数减少

由于中国推行经济结构改革导致的内需低迷、上一轮设备投资结束、需求变化等，工程与矿山机械、金属加工机械等普通机械和半导体为主的电子设备等主要产品的出口均出现减少。在反日游行爆发后大幅下跌的汽车出口，虽然持续了两位数的减少，但相对上半年减少 40% 来说，降幅已有大幅收窄。

(2) 进口额时隔 4 年首次减少

钢铁等各原料制品、服装与辅料、普通机械等进口减少非常显著。电子设备方面，虽然智能手机（多功能手机）等通信设备和半导体等电子元器件的进口有所增加，但视听设备（含零部件）的进口出现大幅下滑，受此影响，电子设备进口额的增长率不超过 5%，主要产品的增长缓慢。

(3) 中国在日本对外出口中的占比时隔 5 年首次被美国赶超，退居第 2

从日本对外贸易中中国的占比来看，贸易总额（占比为 20.0%）与进口额（占比为 21.7%）继续保持首位，但出口（占比为 18.1%）为自 2008 年以来时隔 5 年首次被美国（占比为 18.5%）赶超，滑落至第 2 位。

【2014 年展望】

(1) 中国政府提出了在保持经济稳定增长的同时，加快淘汰过剩产能、加强环保限制等的方针。因此，虽然实施大规模经济刺激政策的可能性较小，但预计工业生产和消费将继续保持与上年同一水平的稳定增长。此外，在华日系车的销量出现回暖，因此预计乘用车、汽车零部件等的出口将出现增长，再加上受出口额连续 2 年减少引起的反弹等因素影响，对华出口预计有小幅增加。

(2) 进口方面，以原材料、半成品为主的进口受日元走低的影响，价格竞争力有所下降，但在智能手机等的需求继续保持坚挺、汽车零部件的进口将随本地化生产进程的加快而出现增长、日本经济的回暖态势成为利好因素等情况下，预计出口将由减转增。

(3) 鉴于上述情况，2014 年的贸易总额很可能由此前的连续 2 年减少转为小幅增加。

1. 出口～受中国推行经济结构改革导致内需低迷等因素的影响，主要产品为主全线下跌

由于中国政府推行经济结构改革导致的内需低迷（同年实际 GDP 增长率：7.7%）、上一轮设备投资结束、需求变化等因素的影响，2013 年的对华出口中，电子设备、普通机械、各原料制品等绝大部分产品的出口均出现了减少。另一方面，化学制品中有机化合物的出口增长率较高，出口额由上年的减少转为增加。

【各类产品特点】

- (1) 受中国工业生产低迷的影响，重型电机、钢铁等的出口继续保持两位数减少。此外，固定资产投资的增速放缓，工程与矿山机械的出口继上年后依然大幅下降，降幅超过 50%。
- (2) 由于面向智能手机、平板终端生产的设备投资告一段落，加工中心的出口大幅减少，受此影响，金属加工机械的出口出现骤降。
- (3) 中国国内的低价智能手机和平板终端不断普及，受此类需求变化的影响，价格较高的半导体等电子元器件的出口出现减少。
- (4) 反日游行爆发后，汽车出口大幅滑落，但由于在华日资车企积极开展宣传活动、不断投放新车型等措施的成效显著，9 月以后的销量出现了大幅回升，出口降幅也大幅收窄，由上半年的 40% 减少恢复到全年下降 10%。

2. 进口～智能手机、光伏电池进口增加，多种产品进口减少

2013 年的对华进口方面，作为主要进口产品的电子设备中，以智能手机为主的通信设备、半导体等电子元器件等保持良好增长，但受液晶电视销量萎靡等影响，增幅未超过 5%。此外，普通机械与食品的进口由上年的增加转为减少，化学制品、各原料制品进口连续 2 年减少，多种产品的进口均有所减少。另一方面，运输设备保持增长势头。

【各类产品特点】

- (1) 由于日本国内对智能手机的需求继续保持坚挺，高附加值的通信设备进口呈两位数增长。此外，随着日本国内对太阳能电池板需求增加，该电池板使用的光伏电池的进口显著增长，再加上 DRAM 进口也有较大增幅，所以，半导体等电子元器件的进口出现大幅增长。
- (2) 由于日本国内环保积分制度结束前集中需求的回落，液晶电视的销量依然保持低迷，视听设备的进口出现大幅减

- 少。此外，钢铁、有色金属的进口降幅较大，食品类很多产品的进口也出现减少。
- (3) 运输设备方面，汽车及其零部件的进口均呈两位数增长，整体上保持增长态势。其中，汽车零部件受在华采购增加的影响，变速箱、离合器、驱动轴等的进口均有大幅增长。
- (4) 服装与辅料方面，以女性礼服、西装等高附加值产品为主，数量和金额均有小幅增加。另一方面，越来越多的贴身T恤和化纤原料针织类产品等季节性较弱、附加值较低的产品向成本更低的亚洲国家和地区进行生产转移，整体产品进口出现减少。在日本服装进口中中国的占比为71.5%（2012年为74.4%），越南则增加为8.6%（2012年为8.2%），缅甸为3.0%（2012年为2.2%），印度尼西亚为3.0%（2012年为2.2%）。

3. 日本对外出口中对华出口占比时隔5年首次被美国赶超，退居第2

日本对外贸易中中国占比为20.0%，同比（19.7%）上升0.3个百分点，时隔2年首次恢复到20%的水平。按国家和地区来看，作为日本的贸易对象国，中国在贸易总额、进口金额方面继续稳居第1，但出口金额自2008年以来时隔5年首次滑落至第2位。出口占比为18.1%，与上年持平，但对美出口的降幅（同比减少5.3%）低于对华出口的降幅，美国占比18.5%，同比上升0.9个百分点。另一方面，对华进口占比为21.7%，同比上升0.4个百分点。

4. 2014年预计~贸易总额将由连续2年减少转为增加~

2013年中国实际经济增长率为7.7%，与上年持平，自2011年开始的低迷势头有所缓解。宏观经济指标总体稳定，预计2014年将保持7.0~7.5%的稳定增长。中国政府在第十八届三中全会上提出了全面深化经济结构改革的方针，再次表明了对经济稳定增长和结构改革的重视。因此，虽然实施大规模经济刺激政策的可能性较小，但工业生产和消费将继续保持与上年同一水平的稳定增长。

2014年对华出口方面，由于①中国经济预计出现稳定增长；②在华日系车的销量出现回暖，乘用车、汽车零部件等的出口预计将出现增长，③受出口连续2年减少的影响，用作比较的统计基数较小这三方面的因素，预计出口将出现小幅增加。另一方面，以原材料、半成品为主的进口受日元走低的影响，价格竞争力有所下降，但随着本地化生产进程的加快，汽车零部件进口增长，通信设备等的需求继续保持坚挺，日本经济的回暖态势成为利好因素，在上述因素的影响下，预计进口将出现增长。鉴于上述情况，2014年中日贸易总额由连续2年减少转为小幅增加的可能性较大。

【出口】

- (1) 由于政府主导的投资需求有限，预计工程与矿山机械等基础设施投资类产品的出口将继续保持低迷。此外，受中国工业生产保持低迷和本土化采购不断扩大的影响，中国用于生产成品的设备机械、零部件、原材料等的出口预计将继续减少或保持不变。
- (2) 受反日游行影响出口大幅减少的汽车及其零部件，由于在华日系汽车销量出现回暖，转减为增的可能性较大。此外，如果日系车的销量持续增长，钢铁等原材料和生产设备等周边领域的出口也有望增加。

【进口】

- (1) 智能手机增长的速度与近几年相比虽有所放缓，但预测仍会保持稳定增长，通信设备的进口也会持续增长。此外，随着中国本地化生产进程的加快，汽车零部件的进口也有望增加。
- (2) 随着日本经济的复苏，预计需求将扩大。另一方面，以钢铁等各原料制品、化学制品等原材料、半成品为主的中国制造产品受日元走低的影响，价格竞争力有所下降，进口价格上涨可能会成为不利因素。

（备注）按日元计算，总额为302,809亿日元（增加14.1%），出口为126,284亿日元（增加9.7%）、进口为176,526亿日元（增加17.4%）。从1996年4月开始，日本财务省贸易统计数据仅以日元为基准发布，因此同年以后以美元为基准的贸易额由JETRO根据财务省海关关长发布的利率独立进行换算。财务省公布数据显示，2013年下半年，对于包括中国在内的亚洲出口，日本的结算货币比例为美元53.6%、日元42.7%、人民币1.1%；对亚洲进口的结算货币比例为美元73.2%、日元24.5%、人民币0.7%。在贸易结算中，使用美元的比率最高。

JETRO 海外调查部
中国北亚课

<2013 年的特点>

(1) 中日贸易总额连续 2 年减少

2013 年日本对外贸易中，出口同比减少 10.2%，进口同比减少 5.6%，总额减少 7.8%。出口连续 2 年减少，进口和总额从上年的增长转为减少。

对华贸易总额同比减少 6.5%，已连续 2 年减少。对华出口额同比减少 10.2%，已连续 2 年呈两位数减少，进口也同比减少 3.7%，自 2009 年以来时隔 4 年首次减少。

<图表-1、7-(1)>

(2) 对华贸易逆差创历史新高

2013 年日本对华贸易收支为逆差，达 522 亿 2,863 万美元。对华贸易逆差同比增长 17.8%，创历史新高。进口时隔 4 年首次减少，但出口呈两位数减少，导致逆差幅度进一步扩大。

此外，考虑到日本对香港的大部分出口又再出口到中国的实际情况，从中日双方的进口数据来看中日贸易，为日本逆差 198 亿 3,374 万美元，已连续 2 年贸易逆差。

<图表-1、5、8>

(3) 中国在日本对外出口中的占比被美国赶超，时隔 5 年首次退居第 2

中国在日本对外出口中的占比为 18.1%，虽与上年相同，但日本对美出口的减幅（同比减少 5.3%）低于对华出口的减幅，因此美国的占比为 18.5%，同比增长 0.9 个百分点。

进口方面，中国的占比为 21.7%，同比（21.3%）增长 0.4 个百分点，自 2009 年以来呈增长趋势。

中国在日本贸易总额中的占比为 20.0%，同比（19.7%）增长 0.3 个百分点，时隔 2 年首次恢复到 20% 的水平。美国的占比为 13.1%，虽同比（12.8%）增长 0.3 个百分点，但在总额方面，中国仍是日本最大的贸易对象。

<图表-7 (1)~(6)>

<各产品出口动向>

~除有机化合物外，多种产品出口减少，出口总额连续2年呈两位数减少~

出口总额为1,298亿8,328万美元，同比减少10.2%，已连续2年减少。虽然有机化合物呈现较高增长，但金属加工机械、工程与矿山机械等普通机械、IC等电子设备、钢铁、有色金属等均呈两位数减少。

另一方面，受9月后日本车本地销量激增的影响，本地日系汽车厂商实施增产等使得乘用车和汽车零部件的减幅从上半年的约减少40%（汽车零部件约减少2成）大幅缩小至不到10%。

在对华出口中占比位居前5的产品是①**电子设备**（287亿6,459万美元，同比减少16.2%，占比22.2%，贡献度▲3.8）；②**普通机械**（253亿3,394万美元，同比减少15.6%，占比19.5%，贡献度▲3.2）；③**化学制品**（211亿7,882万美元，同比增长5.2%，占比16.3%，贡献度0.7）；④**各原料制品**（176亿4,162万美元，同比减少12.0%，占比13.6%，贡献度▲1.7）；⑤**运输设备**（127亿5,835万美元，同比减少7.8%，占比9.8%，贡献度▲0.8）。

<各主要产品动向>

① 电子设备（287亿6,459万美元，同比减少16.2%，占比22.2%，贡献度▲3.8）

- 半导体等电子元器件（101亿1,187万美元，同比减少17.9%，占比7.8%，贡献度▲1.5）
其中，IC（69亿9,947万美元，同比减少19.1%，占比5.4%，贡献度▲1.1）

虽然DRAM有超过30%的大幅增长，但受占比高的处理器的价格下跌以及闪存减少等影响，整体有所减少。

- 电路等设备（46亿9,557万美元，同比减少16.1%，占比3.6%，贡献度▲0.6）

电气控制台、数控设备方面，虽然数量有超过50%的高增长，但金额呈两位数减少。此外，印刷电路等多种产品有所减少。

- 电气检测设备（24亿160万美元，同比减少13.6%，占比1.9%，贡献度▲0.3）

虽然显微镜用薄片切片机及其零部件和配件有所增长，但自动调节设备及其零部件、测定或检测设备以及轮廓投影仪等多种产品有所减少。

- 重型电机（17亿5,545万美元，同比减少16.4%，占比1.4%，贡献度▲0.2）

静态换流器、发电机及其零部件大幅减少。

- 影像设备（13亿5,259万美元，同比减少37.0%，占比1.0%，贡献度▲0.6）

其中，影像存储及播放设备（12亿8,053万美元，同比减少38.9%，占比1.0%，贡献度▲0.6）

受智能手机代替数码相机需求以及本地化生产发展等影响而大幅减少。

② 普通机械（253亿3,394万美元，同比减少15.6%，占比19.5%，贡献度▲3.2）

- 电机（34亿4,607万美元，同比减少6.7%，占比2.7%，贡献度▲0.2）

涡轮零部件、电机零部件等多种产品有所减少。但占比高的发动机零部件、柴油发动机在10月以后大幅增长，因此减幅从上半年约减少30%缩小至全年的不到10%。

- 电脑类零部件（26亿9,781万美元，同比增长13.1%，占比2.1%，贡献度0.2）

打印机零部件、自动数据处理机零部件在数量和金额上均有所增长。

- 金属加工机械（26亿5,432万美元，同比减少52.3%，占比2.0%，贡献度▲2.0）

为制造智能手机进行的设备投资告一段落，加工中心的数量和金额均大幅减少。另外，钻床、磨床、金属滚轧机等多种产品有所减少。

- 泵及离心分离机（20 亿 3,998 万美元，同比减少 4.7%，占比 1.6%，贡献度▲0.1）
压缩机虽然数量减少，但金额增长。但占比高的液体泵和离心分离机等也有减少，因此整体上有所减少。
- 纤维机械（11 亿 8,446 万美元，同比增长 3.7%，占比 0.9%，贡献度 0.0）
虽然纺纱机有所减少，但绕丝机、纺线机、织布机、编织机有所增长。
- 装卸机械（8 亿 8,767 万美元，同比减少 11.9%，占比 0.7%，贡献度▲0.1）
升降机、电梯类以及相关零部件、绞车等大幅减少。
- 工程与矿山机械（3 亿 2,879 万美元，同比减少 54.9%，占比 0.3%，贡献度▲0.3）
挖掘机及其零部件大幅增长，但占比高的液压挖掘机等在金额和数量上均大幅减少，因此整体上有所减少。

③ 化学制品（211 亿 7,882 万美元，同比增长 5.2%，占比 16.3%，贡献度 0.7）

- 有机化合物（94 亿 8,701 万美元，同比增长 27.3%，占比 7.3%，贡献度 1.4）
用于聚酯中间原料——对苯二甲酸生产的对二甲苯、合成树脂、合成纤维的原料丙烯、ABS 树脂的原料苯乙烯、聚乙烯的原料乙烯等大幅增长。
- 塑料（68 亿 9,933 万美元，同比减少 5.4%，占比 5.3%，贡献度▲0.3）
虽然氨基树脂有所增长，但用作液晶显示屏保护膜和触摸屏基膜等的 PET 板以及聚碳酸酯、聚乙烯、废旧塑料等有所减少。

④ 各原料制品（176 亿 4,162 万美元，同比减少 12.0%，占比 13.6%，贡献度▲1.7）

- 钢铁（59 亿 5,466 万美元，同比减少 13.0%，占比 4.6%，贡献度▲0.6）
由于中国的汽车产量增加，热轧钢板作为汽车用钢板的原板，在数量和金额上均有所增长。此外，无缝钢管虽然数量减少，但金额增长。另一方面，受本地化生产扩大等影响，冷轧钢板、合金钢板、电镀钢板在数量和金额上均有所减少。
- 有色金属（36 亿 4,241 万美元，同比减少 14.2%，占比 2.8%，贡献度▲0.4）
虽然铝箔、白金棒、铜棒等有所增长，但精炼铜及铜、铜板、铜箔、铜线、镍锭等有所减少。
- 纺织纱线与纤维制品（24 亿 9,136 万美元，同比减少 18.8%，占比 1.9%，贡献度▲0.4）
无纺布、纺织用纤维、针织品、兽毛、合成纤维、棉织物等多种产品有所减少。
- 金属制品（23 亿 5,079 万美元，同比减少 9.1%，占比 1.8%，贡献度▲0.2）
占比高的钢制螺丝约减少 20%。

⑤ 运输设备（127 亿 5,835 万美元，同比减少 7.8%，占比 9.8%，贡献度▲0.8）

- 汽车零部件（72 亿 546 万美元，同比减少 3.5%，占比 5.6%，贡献度▲0.2）
受中国的油耗及尾气排放规定等的影响，自动档汽车产量增加，技术水平要求较高、本地化生产较难的乘用车用自动变速器及其零部件的出口量有所增长。此外，以高价车为主，转向齿轮向电动机化发展，出口增长显著。从全年来看，虽然汽车零部件整体上有所

减少，但受下半年本地日资汽车厂商实施增产等影响，减幅从上半年减少 19.8%缩小至不到 10%的水平。

• 汽车（53 亿 3,061 万美元，同比减少 11.6%，占比 4.1%，贡献度▲0.5）

其中，乘用车（52 亿 1,758 万美元，同比减少 4.2%，占比 4.0%，贡献度▲0.2）

在日资汽车厂商积极开展宣传活动和新车型上市等的刺激下，日本车的销量在 9 月后有大幅增长。汽车出口也在 10 月后呈现同比超过 100%的高增长，减幅从上半年的 42.8%大幅缩小。

⑥ 其他（170 亿 1,170 万美元，同比减少 8.7%，占比 13.1%，贡献度▲1.1）

• 科学光学设备（82 亿 3,241 万美元，同比减少 2.2%，占比 6.3%，贡献度▲0.1）

液晶设备和透镜虽数量减少，但金额增长。另外，偏光片、显微镜以及衍射设备、医疗用针等多种产品在数量和金额上均有所减少。

单位：美元，%

<在功能、设计等方面受到高度评价的主要的日本产品>

在对华出口总额呈两位数减少的背景下，以消费品为主，有的产品出口量激增（参照以下图表）。这些产品具有日本产品优异的功能（假发、沙发床、户外用品、运动鞋、床垫等）、设计（两轮车、婴儿服、棉制厨卫用品等）以及安全、美味（苹果）的特点，其高品质获得

中国消费者的高度评价。

产品	2012年	2013年	增长率
两轮车	5,194	98,793	1,802.2
假发	8,752	60,825	595.0
婴儿服	4,603	16,288	253.9
苹果	607,269	1,870,812	208.1
沙发床	16,142	45,026	178.9
珍珠	736,036	1,731,509	135.3
户外用品	9,349	21,959	134.9
运动鞋	8,301	19,468	134.5
棉制厨卫用品	129,845	256,207	97.3
床垫	1,453,956	2,515,634	73.0

(资料) JETRO 根据财务省贸易统计制作

<各产品进口动向>

~除电子设备和运输设备外，主要产品进口减少，进口总额时隔4年首次减少~

进口总额为1,821亿1,190万美元，同比减少3.7%，自2009年以来时隔4年首次减少。电子设备方面，受智能手机进口继上年之后继续表现坚挺的影响，通信设备呈两位数增长，此外，受光电池激增等影响，半导体等电子元器件也大幅增长。但受液晶电视等视听设备（含零部件）等减少的影响，整体表现停滞不前。此外，各原料制品、化学制品、服装与辅料等多种产品有所减少。

在对华进口中占比位居前5的产品是①**电子设备**（510亿762万美元，同比增长2.6%，占比28.0%，贡献度0.7）；②**普通机械**（306亿3,742万美元，同比减少1.7%，占比16.8%，贡献度▲0.3）；③**服装与辅料**（249亿9,953万美元，同比减少3.9%，占比13.7%，贡献度▲0.5）；④**各原料制品**（203亿3,077万美元，同比减少6.9%，占比11.2%，贡献度▲0.8）；⑤**化学制品**（93亿9,995万美元，同比减少9.3%，占比5.2%，贡献度▲0.5）。

<各主要产品动向>

① 电子设备（510亿762万美元，同比增长2.6%，占比28.0%，贡献度0.7）

·通信设备（206亿3,361万美元，同比增长12.4%，占比11.3%，贡献度1.2）

手机终端以及其中单价高的智能手机的进口继续增长，数量和金额均增长约30%。另外，2012年激增的通信设备（基站）在数量和金额上均大幅减少近60%。

·视听设备（含零部件）（71亿866万美元，同比减少21.8%，占比3.9%，贡献度▲1.1）

继续受2011年7月完全转为地上数字信号播放引起的集中购买后需求回落的影响，液晶电视国内销量下降，表现低迷。此外，受需求被智能手机代替的影响，以小型机为主的数码相机也呈两位数减少。

·半导体等电子元器件（51亿9,772万美元，同比增长58.3%，占比2.9%，贡献度1.0）

随着太阳光发电板国内需求的增长，其使用的光电池激增至上年的3倍。IC方面，虽然DRAM在数量和金额上均呈两位数增长，但受闪存价格下跌的影响，虽数量增长20%左右，但金额减少约30%。

·重型电机（30亿8,732万美元，同比减少7.7%，占比1.7%，贡献度▲0.1）

除主要进口产品——静态换流器继上年之后持续减少外，电动机和发动机也有所减少。

② 普通机械（306亿3,742万美元，同比减少1.7%，占比16.8%，贡献度▲0.3）

·电脑类（含周边设备）（156亿7,971万美元，同比增长0.3%，占比8.6%，贡献度0.0）

受消费税增税前集中消费等影响，笔记本电脑和平板终端等便携式自动数据处理器虽数量上呈两位数增长，但销售价格下跌，金额增幅不到10%。另外，数码复合机和磁盘装置也有所减少。

③ 服装与辅料（249亿9,953万美元，同比减少3.9%，占比13.7%，贡献度▲0.5）

虽然女性礼服、夹克、西服等附加值高的产品总体而言增势坚挺，但贴身穿的T恤和化纤材料的针织品等带有季节性和附加值低的产品因生产转移至亚洲其他国家和地区，整

体有所减少。

在日本的 T 恤类进口对象国和地区中,中国拥有最大的数量和金额,依然占总体的 70% 以上,但占比自 2009 年以后持续下降。2013 年在数量上的占比为 76.4%,同比减少 1.4 个百分点,而排第 2 的越南增至 10.6% (同比增长 1.1 个百分点),排第 3 的孟加拉国增至 5.4% (同比增长 0.2 个百分点)。

④ 各原料制品 (203 亿 3,077 万美元,同比减少 6.9%,占比 11.2%,贡献度▲0.8)

· 有色金属 (18 亿 108 万美元,同比减少 11.7%,占比 1.0%,贡献度▲0.1)

铝锭在数量和金额上均呈两位数减少。

· 钢铁 (16 亿 799 万美元,同比减少 26.4%,占比 0.9%,贡献度▲0.3)

除占比高的铁合金在数量和金额上均有所减少外,钢合金的铸锭在金额和数量上均大幅减少,分别略高于 80%和 60%。另外,受消费税提升前集中开展住宅建设以及公共项目增加等影响,钢棒作为住宅和公共基础设施建设的基础钢材,在数量和金额上均有所增长。

⑤ 化学制品 (93 亿 9,995 万美元,同比减少 9.3%,占比 5.2%,贡献度▲0.5)

虽然用于制造合成树脂和粘合剂等的聚丙烯酸及其盐等有机化合物有所增长,但钨和钼等稀土类大幅减少 60%。

⑥ 食品 (90 亿 7,313 万美元,同比减少 9.8%,占比 5.0%,贡献度▲0.5)

除水产品和肉、鱼等的调制品呈两位数减少外,蔬菜也以调整品为主有所减少,整体上从去年的增长转为减少。

⑦ 家具 (41 亿 7,337 万美元,同比减少 2.2%,占比 2.3%,贡献度▲0.1)

虽然椅子及其零部件有所增长,但床上用品等其他多种产品有所减少。

⑧ 运输设备 (41 亿 3,297 万美元,同比增长 5.2%,占比 2.3%,贡献度 0.1)

· 汽车零部件 (26 亿 5,239 万美元,同比增长 11.7%,占比 1.5%,贡献度 0.2)

来自中国的零部件采购方面,齿轮箱、车轮及其零部件、驱动轴、离合器等有所增长。其中,齿轮箱在金额和数量上分别激增约 5 倍和 3 倍。另外,方向盘及转向柱减少 20%。

(图表)

2013年中日贸易

图表-1 (1) 中日贸易的变化

(单位: 1,000美元, %)

	出口额	增长率	进口额	增长率	总额	增长率	贸易收支
2001年	31,090,723	2.2	58,104,744	5.1	89,195,467	4.0	▲ 27,014,021
2002年	39,865,578	28.2	61,691,604	6.2	101,557,182	13.9	▲ 21,826,026
2003年	57,219,157	43.5	75,192,802	21.9	132,411,959	30.4	▲ 17,973,645
2004年	73,818,019	29.0	94,227,211	25.3	168,045,230	26.9	▲ 20,409,192
2005年	80,340,099	8.8	109,104,815	15.8	189,444,914	12.7	▲ 28,764,716
2006年	92,851,689	15.6	118,516,332	8.6	211,368,021	11.6	▲ 25,664,643
2007年	109,060,309	17.5	127,643,646	7.7	236,703,955	12.0	▲ 18,583,337
2008年	124,035,383	13.7	142,337,115	11.5	266,372,498	12.5	▲ 18,301,732
2009年	109,630,428	▲ 11.6	122,545,120	▲ 13.9	232,175,548	▲ 12.8	▲ 12,914,692
2010年	149,086,369	36.0	152,800,714	24.7	301,887,083	30.0	▲ 3,714,345
2011年	161,467,319	8.3	183,487,439	20.1	344,954,758	14.3	▲ 22,020,120
2012年	144,686,177	▲ 10.4	189,018,794	3.0	333,704,971	▲ 3.3	▲ 44,332,617
2013年	129,883,276	▲ 10.2	182,111,904	▲ 3.7	311,995,180	▲ 6.5	▲ 52,228,628
2011年1月	11,214,200	11.8	14,927,628	30.0	26,141,828	21.5	▲ 3,713,428
2月	14,132,007	41.3	11,175,889	8.6	25,307,896	24.7	2,956,118
3月	14,656,038	13.4	15,503,550	36.9	30,159,588	24.4	▲ 847,512
4月	12,899,554	3.9	14,231,843	12.3	27,131,397	8.2	▲ 1,332,289
5月	11,526,803	5.0	14,162,806	21.8	25,689,609	13.6	▲ 2,636,003
6月	13,762,837	14.1	14,998,134	19.2	28,760,971	16.7	▲ 1,235,297
7月	14,245,740	9.7	15,162,750	18.3	29,408,490	14.0	▲ 917,010
8月	13,771,254	13.5	16,730,019	29.2	30,501,273	21.6	▲ 2,958,765
9月	14,427,903	13.0	16,062,271	14.5	30,490,174	13.8	▲ 1,634,368
10月	13,974,815	▲ 0.2	17,047,818	26.9	31,022,633	13.1	▲ 3,073,003
11月	12,986,726	▲ 3.1	17,193,578	12.3	30,180,304	5.1	▲ 4,206,852
12月	13,869,442	▲ 9.8	16,291,152	14.0	30,160,594	1.7	▲ 2,421,710
上午12时00分	9,602,383	▲ 14.4	17,215,028	15.3	26,817,411	2.6	▲ 7,612,645
2月	12,972,081	▲ 8.2	11,901,706	6.5	24,873,787	▲ 1.7	1,070,375
3月	14,009,705	▲ 4.4	16,387,422	5.7	30,397,127	0.8	▲ 2,377,717
4月	12,095,649	▲ 6.2	15,431,098	8.4	27,526,747	1.5	▲ 3,335,449
5月	12,030,980	4.4	15,805,771	11.6	27,836,751	8.4	▲ 3,774,791
6月	13,008,036	▲ 5.5	14,643,784	▲ 2.4	27,651,820	▲ 3.9	▲ 1,635,748
7月	12,682,958	▲ 11.0	15,853,503	4.6	28,536,461	▲ 3.0	▲ 3,170,545
8月	12,306,294	▲ 10.6	15,412,837	▲ 7.9	27,719,131	▲ 9.1	▲ 3,106,543
9月	12,143,633	▲ 15.8	16,370,668	1.9	28,514,301	▲ 6.5	▲ 4,227,035
10月	12,091,338	▲ 13.5	17,321,604	1.6	29,412,942	▲ 5.2	▲ 5,230,266
11月	10,754,947	▲ 17.2	17,625,947	2.5	28,380,894	▲ 6.0	▲ 6,871,000
12月	10,988,174	▲ 20.8	15,049,425	▲ 7.6	26,037,599	▲ 13.7	▲ 4,061,251
上午12时00分	8,719,627	▲ 9.2	16,295,383	▲ 5.3	25,015,010	▲ 6.7	▲ 7,575,756
2月	9,185,644	▲ 29.2	12,252,617	3.0	21,438,261	▲ 13.8	▲ 3,066,973
3月	11,771,647	▲ 16.0	14,283,816	▲ 12.8	26,055,463	▲ 14.3	▲ 2,512,169
4月	10,399,472	▲ 14.0	15,045,333	▲ 2.5	25,444,805	▲ 7.6	▲ 4,645,861
5月	10,518,602	▲ 12.6	14,671,947	▲ 7.2	25,190,549	▲ 9.5	▲ 4,153,345
6月	10,838,178	▲ 16.7	13,297,217	▲ 9.2	24,135,395	▲ 12.7	▲ 2,459,039
7月	11,164,351	▲ 12.0	15,109,389	▲ 4.7	26,273,740	▲ 7.9	▲ 3,945,038
8月	11,358,381	▲ 7.7	14,472,292	▲ 6.1	25,830,673	▲ 6.8	▲ 3,113,911
9月	10,741,397	▲ 11.6	17,053,002	4.2	27,794,399	▲ 2.5	▲ 6,311,605
10月	11,678,263	▲ 3.4	16,854,749	▲ 2.7	28,533,012	▲ 3.0	▲ 5,176,486
11月	11,600,427	7.9	17,086,963	▲ 3.1	28,687,390	1.1	▲ 5,486,536
12月	11,907,287	8.4	15,689,197	4.3	27,596,484	6.0	▲ 3,781,910

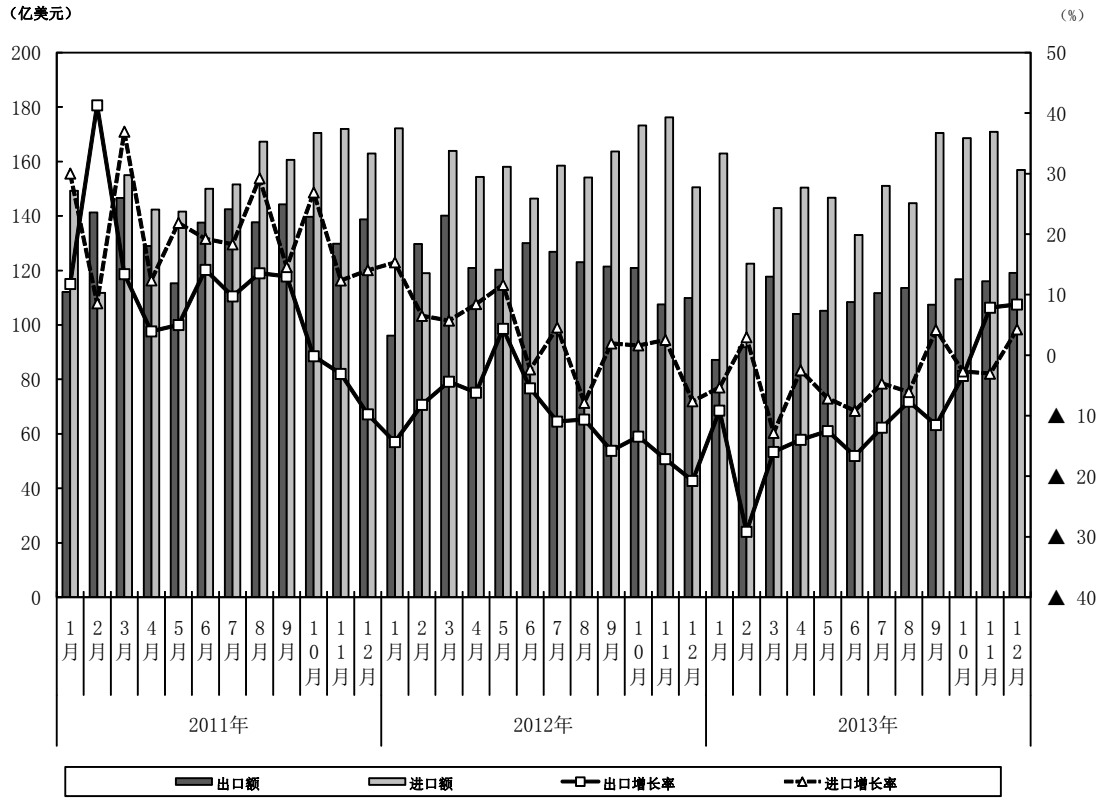
(注1) 从1996年4月开始, 日本财务省贸易统计数据仅以日元为基准发布。同年以后以美元为基准的贸易额由JETRO根据财务省海关关长发布的利率独立进行计算。

(注2) 2013年为确报值。但2013年12月的进口为速报值。2012年以前为确定值。

(注3) 增长率为上年同期比。

(资料) JETRO根据财务省贸易统计制作

图表-1 (2) 中日贸易的月度变化 (图)



<参考>

○日本对各主要国家和地区的进出口情况

(单位: 100万美元, %)

	金额		增长率		增减贡献度	
	出口	进口	出口	进口	出口	进口
全球	719,332	839,152	▲ 10.2	▲ 5.6	▲ 10.2	▲ 5.6
中国	129,883	182,112	▲ 10.2	▲ 3.7	▲ 1.9	▲ 0.8
美国	133,227	70,290	▲ 5.3	▲ 8.1	▲ 0.9	▲ 0.7
欧盟	72,178	79,005	▲ 11.7	▲ 5.5	▲ 1.2	▲ 0.5
东盟	111,689	118,675	▲ 14.0	▲ 8.4	▲ 2.3	▲ 1.2
泰国	36,227	22,182	▲ 17.4	▲ 6.5	▲ 1.0	▲ 0.2
马来西亚	15,332	30,007	▲ 13.7	▲ 9.0	▲ 0.3	▲ 0.3
印度尼西亚	17,141	29,122	▲ 15.7	▲ 10.1	▲ 0.4	▲ 0.4
澳大利亚	17,064	51,360	▲ 7.7	▲ 9.3	▲ 0.2	▲ 0.6
中东	25,528	161,968	▲ 10.2	▲ 4.8	▲ 0.4	▲ 0.9

(资料) 同图表-1

○参考汇率

(单位: 日元/美元)

	出口	进口
2010年	88.10	88.11
2011年	79.97	79.99
2012年	79.53	79.55
2013年	96.96	96.87

(注) JETRO将换算的月汇率按年平均后的参考值。

图表一(1) 2013年各产品的对华出口

(单位: 1,000美元, %)				
	金额	增长率	占比	贡献度
总额	129,883,276	▲ 10.2	100.0	▲ 10.2
食品	373,453	▲ 0.1	0.3	0.0
原料	5,190,236	▲ 6.3	4.0	▲ 0.2
矿物燃料	1,630,556	▲ 10.1	1.3	▲ 0.1
化学制品	21,178,820	5.2	16.3	0.7
有机化合物	9,487,010	27.3	7.3	1.4
医药品	543,251	4.5	0.4	0.0
塑料	6,899,331	▲ 5.4	5.3	▲ 0.3
各原料制品	17,641,623	▲ 12.0	13.6	▲ 1.7
钢铁	5,954,661	▲ 13.0	4.6	▲ 0.6
有色金属	3,642,412	▲ 14.2	2.8	▲ 0.4
金属制品	2,350,786	▲ 9.1	1.8	▲ 0.2
纺织纱线与纤维制品	2,491,363	▲ 18.8	1.9	▲ 0.4
非金属矿物制品	1,887,230	▲ 0.4	1.5	▲ 0.0
橡胶制品	806,292	▲ 1.9	0.6	▲ 0.0
纸类与纸制品	432,265	▲ 10.0	0.3	▲ 0.0
普通机械	25,333,941	▲ 15.6	19.5	▲ 3.2
电机	3,446,071	▲ 6.7	2.7	▲ 0.2
电脑类(含周边设备)	260,742	▲ 22.2	0.2	▲ 0.1
电脑类零部件	2,697,814	13.1	2.1	0.2
金属加工机械	2,654,315	▲ 52.3	2.0	▲ 2.0
泵及离心分离机	2,039,983	▲ 4.7	1.6	▲ 0.1
工程与矿山机械	328,791	▲ 54.9	0.3	▲ 0.3
装卸机械	887,669	▲ 11.9	0.7	▲ 0.1
制热与制冷机械	712,392	▲ 15.2	0.6	▲ 0.1
纤维机械	1,184,455	3.7	0.9	0.0
轴承	775,489	▲ 16.3	0.6	▲ 0.1
电子设备	28,764,593	▲ 16.2	22.2	▲ 3.8
半导体等电子元器件	10,111,872	▲ 17.9	7.8	▲ 1.5
IC	6,999,468	▲ 19.1	5.4	▲ 1.1
影像设备	1,352,592	▲ 37.0	1.0	▲ 0.6
影像存储与播放设	1,280,526	▲ 38.9	1.0	▲ 0.6
电视接收机	72,065	49.0	0.1	0.0
音频设备	27,456	▲ 12.1	0.0	0.0
视听设备零部件	1,171,619	▲ 17.0	0.9	▲ 0.2
重型电机	1,755,449	▲ 16.4	1.4	▲ 0.2
通信设备	1,267,329	32.1	1.0	0.2
电气检测设备	2,401,603	▲ 13.6	1.9	▲ 0.3
电路等设备	4,695,567	▲ 16.1	3.6	▲ 0.6
电池	912,667	▲ 28.6	0.7	▲ 0.3
运输设备	12,758,352	▲ 7.8	9.8	▲ 0.8
汽车	5,330,609	▲ 11.6	4.1	▲ 0.5
乘用车	5,217,578	▲ 4.2	4.0	▲ 0.2
客车与卡车	111,043	▲ 80.9	0.1	▲ 0.3
汽车零部件	7,205,458	▲ 3.5	5.6	▲ 0.2
两轮车	2,722	34.5	0.0	0.0
船舶	6,488	434.7	0.0	0.0
其他	17,011,702	▲ 8.7	13.1	▲ 1.1
科学和光学设备	8,232,413	▲ 2.2	6.3	▲ 0.1
摄影与电影材料	698,551	▲ 1.7	0.5	▲ 0.0
存储媒体(含已存储)	207,432	▲ 10.0	0.2	▲ 0.0

(资料) 同图表-1

图表一(2) 2013年各产品的对华进口

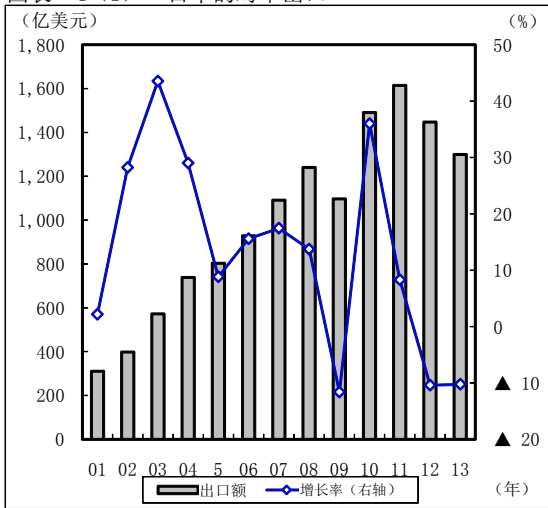
(单位: 1,000美元, %)				
	金额	增长率	占比	贡献度
总额	182,111,904	▲ 3.7	100.0	▲ 3.7
食品	9,073,125	▲ 9.8	5.0	▲ 0.5
鳞介类	2,684,424	▲ 13.7	1.5	▲ 0.2
虾	149,934	▲ 0.6	0.1	0.0
肉类	1,304,251	▲ 11.1	0.7	▲ 0.1
谷物类	366,777	▲ 12.4	0.2	▲ 0.0
蔬菜	2,557,043	▲ 4.0	1.4	▲ 0.1
水果	809,868	▲ 12.8	0.4	▲ 0.1
原料	2,154,959	▲ 10.1	1.2	▲ 0.1
木材	289,468	▲ 3.4	0.2	▲ 0.0
有色金属矿	31,207	▲ 61.5	0.0	▲ 0.0
铁矿石	54	▲ 50.7	0.0	0.0
大豆	46,795	5.5	0.0	0.0
矿物燃料	1,056,247	▲ 12.7	0.6	▲ 0.1
原油与粗制油	49,269	▲ 61.6	0.0	▲ 0.0
石油制品	289,624	11.8	0.2	0.0
挥发油	116,161	77.7	0.1	0.0
液化天然气	-	-	-	-
液化石油气	3,321	▲ 41.0	0.0	0.0
煤炭	344,549	▲ 46.3	0.2	▲ 0.2
化学制品	9,399,945	▲ 9.3	5.2	▲ 0.5
有机化合物	2,892,769	0.5	1.6	0.0
医药品	632,073	▲ 9.4	0.4	▲ 0.0
各原料制品	20,330,773	▲ 6.9	11.2	▲ 0.8
钢铁	1,607,994	▲ 26.4	0.9	▲ 0.3
有色金属	1,801,075	▲ 11.7	1.0	▲ 0.1
金属制品	5,325,868	▲ 4.2	2.9	▲ 0.1
纺织纱线与纤维制品	5,085,213	▲ 3.3	2.8	▲ 0.1
非金属矿物制品	2,805,788	▲ 1.6	1.5	▲ 0.0
木制品等(家具除外)	1,514,481	0.5	0.8	0.0
普通机械	30,637,424	▲ 1.7	16.8	▲ 0.3
电机	858,553	▲ 1.9	0.5	▲ 0.0
电脑类(含周边设备)	15,679,707	0.3	8.6	0.0
电脑类零部件	3,507,864	▲ 5.9	1.9	▲ 0.1
电子设备	51,007,622	2.6	28.0	0.7
半导体等电子元器件	5,197,718	58.3	2.9	1.0
IC	1,191,998	▲ 16.0	0.7	▲ 0.1
视听设备(含零部件)	7,108,656	▲ 21.8	3.9	▲ 1.1
影像存储与播放设	1,652,455	▲ 20.8	0.9	▲ 0.2
重型电机	3,087,318	▲ 7.7	1.7	▲ 0.1
通信设备	20,633,612	12.4	11.3	1.2
电气检测设备	1,074,451	1.6	0.6	0.0
运输设备	4,132,967	5.2	2.3	0.1
汽车	34,610	86.4	0.0	0.0
汽车零部件	2,652,389	11.7	1.5	0.2
飞机类	5,348	57.6	0.0	0.0
其他	54,318,843	▲ 6.8	29.8	▲ 2.1
科学和光学设备	3,288,942	▲ 16.7	1.8	▲ 0.4
服装与辅料	24,999,525	▲ 3.9	13.7	▲ 0.5
家具	4,173,366	▲ 2.2	2.3	▲ 0.1
箱包类	2,982,525	▲ 12.0	1.6	▲ 0.2

图表-3(1) 对华出口(按产品)增长率的变化

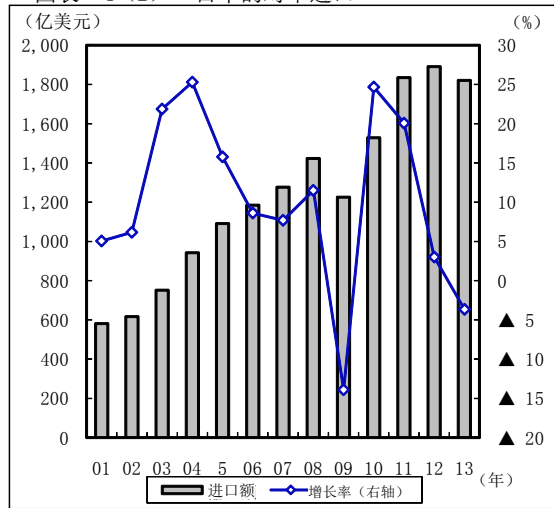
(单位: %)

	2012年												2013年											
	1月	2月	3月	4月	5月	6月	7月	8月	9月	10月	11月	12月	1月	2月	3月	4月	5月	6月	7月	8月	9月	10月	11月	12月
总额	▲ 14.4	▲ 8.2	▲ 4.4	▲ 6.2	4.4	▲ 5.5	▲ 11.0	▲ 10.6	▲ 15.8	▲ 13.5	▲ 17.2	▲ 20.8	▲ 9.2	▲ 29.2	▲ 16.0	▲ 14.0	▲ 12.6	▲ 16.7	▲ 12.0	▲ 7.7	▲ 11.6	▲ 3.4	7.9	8.4
食品	▲ 15.5	▲ 20.7	▲ 26.9	120.8	130.9	115.8	92.7	39.7	96.7	46.3	▲ 31.2	▲ 24.6	▲ 21.9	▲ 24.3	28.3	19.9	5.7	▲ 22.7	5.7	6.9	▲ 32.1	▲ 7.5	12.2	18.3
原料	▲ 8.3	4.8	10.0	26.4	26.2	▲ 1.6	▲ 1.9	▲ 17.6	▲ 9.6	24.1	10.5	11.8	26.2	▲ 4.2	1.1	▲ 2.9	▲ 3.6	▲ 5.6	▲ 11.8	▲ 2.9	▲ 7.0	▲ 16.7	▲ 15.4	▲ 20.4
矿物燃料	▲ 17.9	▲ 22.9	▲ 35.0	35.4	▲ 11.0	▲ 51.6	25.3	34.3	4.9	▲ 10.4	▲ 2.3	▲ 56.8	▲ 28.8	12.9	▲ 9.1	▲ 24.1	17.2	9.8	▲ 39.3	▲ 21.2	▲ 33.0	11.9	26.1	▲ 1.7
化学品	▲ 17.3	▲ 10.4	▲ 4.4	▲ 3.0	0.4	1.3	▲ 8.6	▲ 8.2	▲ 5.6	1.4	0.5	▲ 6.1	22.3	▲ 5.4	0.1	▲ 2.6	5.2	6.4	12.2	13.8	▲ 4.0	0.4	8.4	11.3
有机化合物	▲ 15.2	▲ 4.8	▲ 2.7	11.7	4.3	11.3	▲ 1.3	▲ 17.9	1.7	▲ 1.0	7.4	7.4	36.9	20.7	24.4	18.8	36.2	48.1	40.5	61.9	7.6	24.3	11.3	16.0
医药品	▲ 54.1	34.9	9.6	50.4	0.5	22.4	19.2	36.4	▲ 17.9	110.0	13.7	6.6	149.4	▲ 24.5	0.5	8.5	▲ 6.0	▲ 28.8	▲ 5.1	▲ 16.0	11.4	▲ 19.3	73.6	20.9
塑料	▲ 17.1	▲ 20.0	▲ 6.6	▲ 8.7	5.3	▲ 1.7	▲ 12.7	▲ 6.3	▲ 10.1	▲ 4.0	▲ 7.4	▲ 15.0	5.2	▲ 18.8	▲ 14.2	▲ 14.5	▲ 10.6	▲ 7.2	1.4	▲ 5.2	▲ 8.6	▲ 6.5	8.2	13.2
各原料制品	▲ 15.6	▲ 3.4	▲ 13.5	▲ 9.4	0.5	▲ 7.6	▲ 10.4	▲ 14.5	▲ 14.3	19.2	▲ 21.8	▲ 17.9	▲ 6.0	▲ 29.7	▲ 12.0	▲ 9.3	▲ 15.6	▲ 17.1	▲ 14.1	▲ 13.7	▲ 15.9	▲ 4.5	0.3	0.6
钢铁	▲ 20.4	▲ 10.0	▲ 20.2	▲ 14.8	▲ 4.1	▲ 18.6	▲ 7.6	▲ 21.3	▲ 21.3	▲ 25.5	▲ 29.5	▲ 30.9	▲ 27.3	▲ 38.1	▲ 25.0	▲ 4.8	▲ 22.9	▲ 16.0	▲ 19.8	▲ 16.5	▲ 9.3	4.8	18.6	25.6
有色金属	▲ 13.0	16.2	▲ 18.0	10.5	8.5	▲ 0.2	▲ 10.4	▲ 18.0	▲ 11.4	▲ 29.3	▲ 21.1	5.0	40.5	▲ 22.1	3.6	▲ 14.5	▲ 9.7	▲ 16.9	▲ 9.6	▲ 23.1	▲ 26.6	▲ 16.0	▲ 18.6	▲ 27.2
金属制品	▲ 10.9	▲ 8.4	▲ 0.9	▲ 10.9	11.4	12.2	1.2	0.4	▲ 0.7	▲ 7.4	▲ 23.1	▲ 27.3	▲ 14.3	▲ 25.5	▲ 9.4	▲ 13.5	▲ 13.2	▲ 19.2	▲ 17.2	▲ 9.4	▲ 22.9	2.8	22.8	20.6
纺织纱线与纤维制品	7.1	1.9	0.1	▲ 11.8	3.9	2.6	▲ 13.4	▲ 5.7	▲ 17.1	▲ 4.6	▲ 12.9	▲ 17.1	▲ 16.5	▲ 34.8	▲ 16.2	▲ 13.0	▲ 14.5	▲ 27.1	▲ 18.1	▲ 17.1	▲ 19.3	▲ 20.4	▲ 12.0	▲ 14.1
非金属矿物制品	▲ 27.6	▲ 9.3	▲ 7.9	▲ 16.3	▲ 11.6	▲ 15.3	▲ 20.0	▲ 9.2	▲ 0.5	▲ 10.1	▲ 4.4	▲ 0.2	15.3	▲ 19.5	▲ 1.2	1.8	2.2	2.1	1.8	6.7	7.9	2.2	6.3	▲ 5.4
橡胶制品	▲ 16.4	▲ 5.9	▲ 2.4	▲ 7.8	▲ 0.7	▲ 13.9	▲ 21.3	▲ 11.1	▲ 27.6	▲ 25.9	▲ 32.2	▲ 28.7	▲ 6.8	▲ 27.0	▲ 6.5	▲ 13.3	▲ 18.4	▲ 7.8	5.7	4.0	5.3	4.2	32.5	19.9
纸类与纸制品	▲ 26.5	▲ 30.6	▲ 26.6	▲ 21.8	▲ 4.8	▲ 14.5	▲ 23.5	▲ 21.6	▲ 16.3	▲ 12.2	▲ 17.7	▲ 26.0	▲ 2.0	▲ 6.8	▲ 9.9	▲ 10.7	▲ 18.7	▲ 18.5	▲ 11.6	▲ 12.3	▲ 14.7	▲ 8.0	▲ 4.1	2.6
普通机械	▲ 26.0	▲ 23.2	▲ 16.9	▲ 31.3	▲ 13.8	▲ 23.2	▲ 21.2	▲ 17.4	▲ 30.5	▲ 22.0	▲ 26.9	▲ 26.8	▲ 21.0	▲ 38.5	▲ 25.1	▲ 23.1	▲ 19.7	▲ 19.9	▲ 16.9	▲ 13.8	▲ 7.2	▲ 12.1	11.5	15.8
电机	▲ 30.0	▲ 23.1	▲ 20.6	▲ 23.5	▲ 1.4	▲ 29.3	▲ 45.2	▲ 42.9	▲ 49.7	▲ 43.8	▲ 48.2	▲ 49.6	▲ 24.9	▲ 52.7	▲ 19.5	▲ 2.6	▲ 32.4	▲ 14.5	▲ 2.4	17.6	▲ 0.0	13.0	70.1	49.7
电脑类(含周边设备)	▲ 25.3	▲ 19.4	▲ 9.0	▲ 8.2	1.4	▲ 13.2	▲ 12.7	▲ 17.0	▲ 20.3	7.8	12.4	▲ 2.2	▲ 5.5	▲ 28.4	▲ 17.6	▲ 30.1	▲ 21.9	▲ 25.7	▲ 15.0	▲ 31.3	▲ 21.9	▲ 24.6	▲ 11.7	▲ 25.9
电脑类零部件	▲ 4.9	▲ 0.1	13.7	23.4	30.1	▲ 10.8	▲ 12.6	▲ 8.6	▲ 14.9	▲ 1.1	13.2	9.6	51.0	▲ 3.3	10.6	▲ 0.6	▲ 2.9	6.4	9.4	36.3	30.8	5.2	4.6	24.4
金属加工机械	51.5	▲ 0.3	▲ 4.8	9.2	4.8	23.4	18.1	27.3	6.1	9.8	15.8	▲ 21.2	▲ 26.6	▲ 43.0	▲ 44.2	▲ 62.0	▲ 40.1	▲ 59.5	▲ 64.5	▲ 61.5	▲ 59.3	▲ 57.6	▲ 52.5	▲ 46.3
泵及离心分离机	▲ 25.0	▲ 22.9	▲ 20.4	▲ 16.8	▲ 4.5	▲ 27.4	▲ 22.1	▲ 13.7	▲ 34.2	▲ 28.8	▲ 21.6	▲ 30.1	▲ 10.3	▲ 25.9	▲ 8.4	▲ 20.8	▲ 4.5	▲ 15.1	▲ 1.6	▲ 15.8	26.4	2.7	12.1	23.6
工程与矿山机械	▲ 52.8	▲ 62.7	▲ 11.7	▲ 43.2	▲ 39.0	▲ 67.6	▲ 55.9	▲ 68.5	▲ 73.5	▲ 73.7	▲ 75.3	▲ 81.1	▲ 82.3	▲ 54.5	▲ 61.6	▲ 61.5	▲ 53.1	▲ 55.5	▲ 63.2	▲ 49.3	▲ 9.9	▲ 29.9	▲ 17.6	▲ 2.8
装卸机械	▲ 45.0	▲ 39.2	▲ 37.9	▲ 53.1	▲ 43.8	▲ 45.0	▲ 36.6	▲ 46.8	▲ 54.6	▲ 45.2	▲ 40.2	▲ 49.4	▲ 34.3	▲ 43.2	▲ 21.7	▲ 21.1	▲ 19.5	▲ 27.6	▲ 26.7	▲ 0.3	14.5	20.4	31.7	43.3
制热与制冷机械	▲ 7.9	▲ 26.3	▲ 26.0	▲ 19.4	▲ 32.9	10.9	6.9	5.4	▲ 6.5	▲ 14.0	▲ 13.1	▲ 51.5	▲ 17.1	▲ 35.4	▲ 15.3	▲ 13.7	▲ 7.3	▲ 40.1	▲ 24.0	▲ 21.1	▲ 12.1	▲ 23.1	2.0	71.8
纤维机械	▲ 16.6	▲ 9.0	▲ 17.7	▲ 48.6	▲ 28.2	▲ 41.0	▲ 42.8	▲ 25.7	20.1	▲ 13.0	▲ 22.6	▲ 23.5	▲ 35.8	▲ 19.4	▲ 10.2	29.9	9.2	21.4	31.3	1.4	12.5	▲ 18.0	20.8	30.4
轴承	▲ 9.0	▲ 13.1	▲ 12.6	▲ 4.8	▲ 13.3	▲ 3.3	▲ 13.7	▲ 18.9	▲ 19.9	▲ 23.6	▲ 35.2	▲ 40.2	▲ 38.1	▲ 38.8	▲ 22.8	▲ 34.2	▲ 17.3	▲ 28.8	▲ 13.2	▲ 15.4	▲ 25.0	3.9	32.0	34.0
电子设备	▲ 7.0	▲ 3.2	3.5	▲ 4.8	3.2	3.1	▲ 13.6	▲ 8.7	▲ 8.6	4.2	10.1	▲ 21.7	▲ 16.4	▲ 33.2	▲ 21.3	▲ 16.6	▲ 14.6	▲ 26.9	▲ 16.0	▲ 12.4	▲ 18.6	▲ 8.0	▲ 2.1	▲ 3.4
半导体等电子元件	3.7	7.2	▲ 0.5	▲ 7.8	▲ 1.8	4.7	▲ 16.3	▲ 6.5	▲ 11.4	9.1	0.1	▲ 23.8	▲ 16.1	▲ 32.3	▲ 20.4	▲ 7.9	▲ 11.3	▲ 25.0	▲ 8.4	▲ 11.6	▲ 22.8	▲ 15.3	▲ 19.5	▲ 20.2
IC	12.0	6.0	2.6	▲ 7.1	▲ 3.8	▲ 1.8	▲ 23.0	▲ 14.0	▲ 14.6	14.4	▲ 4.3	▲ 28.2	▲ 20.2	▲ 33.5	▲ 22.1	▲ 2.6	▲ 7.4	▲ 24.1	▲ 4.8	▲ 10.3	▲ 26.2	▲ 20.9	▲ 22.7	▲ 27.0
影像设备	4.2	43.1	61.6	110.0	18.7	42.9	5.2	▲ 13.3	25.3	▲ 22.8	46.9	▲ 25.5	▲ 46.2	▲ 65.7	▲ 36.6	▲ 49.3	▲ 39.1	▲ 49.3	▲ 45.9	▲ 30.4	▲ 35.9	▲ 22.5	8.4	10.4
影像存储与播放设备	4.4	47.3	66.4	117.7	21.3	43.6	5.4	▲ 13.3	24.7	▲ 23.8	46.5	▲ 28.3	▲ 49.2	▲ 68.0	▲ 37.3	▲ 50.3	▲ 40.0	▲ 50.7	▲ 47.7	▲ 31.5	▲ 38.1	▲ 25.0	3.4	8.3
电视接收机	▲ 8.8	▲ 50.6	▲ 25.9	▲ 17.8	▲ 33.0	9.4	▲ 4.6	▲ 14.8	69.9	37.0	61.4	113.6	140.2	85.9	7.2	▲ 5.6	▲ 7.1	41.6	45.9	21.1	107.1	61.9	157.2	45.5
音频设备	▲ 44.8	▲ 62.7	▲ 49.8	▲ 25.9	▲ 46.7	▲ 37.6	▲ 68.8	▲ 56.9	▲ 62.4	▲ 48.8	▲ 57.0	▲ 22.8	▲ 40.8	▲ 49.8	▲ 40.9	▲ 45.8	▲ 29.4	▲ 39.7	▲ 13.7	▲ 12.4	▲ 10.2	21.7	91.3	54.3
视听设备零部件	▲ 24.8	▲ 20.9	▲ 4.4	▲ 5.1	▲ 4.7	9.1	▲ 11.8	▲ 16.3	▲ 29.0	▲ 18.9	▲ 5.7	▲ 13.7	▲ 14.0	▲ 22.2	▲ 33.5	▲ 8.1	▲ 25.5	▲ 44.5	▲ 27.8	▲ 6.0	▲ 25.3	15.8	9.1	▲ 8.3
重型电机	▲ 5.0	▲ 20.7	1.8	▲ 10.7	7.4	▲ 4.0	▲ 18.1	▲ 26.6	▲ 14.7	▲ 18.2	▲ 23.9	▲ 30.0	▲ 12.7	▲ 32.0	▲ 30.4	▲ 31.1	▲ 20.6	▲ 25.7	▲ 20.9	▲ 8.9	▲ 31.0	14.0	9.6	10.8
通信设备	▲ 40.8	▲ 35.4	▲ 25.1	▲ 26.7	▲ 18.4	▲ 41.0	▲ 37.6	▲ 44.5	▲ 6.8	19.4	16.5	5.9	2.9	▲ 29.2	▲ 24.4	▲ 29.4	▲ 25.3	▲ 29.0	▲ 38.1	35.9	161.6	108.6	105.5	104.0
电气检测设备	▲ 12.2	▲ 14.8	▲ 1.2	▲ 6.9	21.5	17.6	2.5	9.4	▲ 13.6	▲ 12.9	▲ 29.2	▲ 29.8	▲ 19.2	▲ 28.1	▲ 24.4	▲ 13.4	▲ 15.4	▲ 28.7	▲ 20.3	▲ 12.3	▲ 19.9	▲ 8.1	30.9	16.9
电路等设备	▲ 10.0	▲ 3.5	2.0	▲ 13.5	4.6	▲ 7.8	▲ 17.4	▲ 13.4	▲ 10.4	▲ 11.4	▲ 18.3	▲ 19.0	▲ 20.5	▲ 32.6	▲ 15.7	▲ 18.3	▲ 12.5	▲ 24.4	▲ 8.2	▲ 10.6	▲ 26.1	▲ 11.1	▲ 4.2	▲ 6.9
电池	▲ 38.3	▲ 14.2	▲ 4.8	3.4	▲ 3.3	▲ 5.3	▲ 9.0	8.4	▲ 8.5	▲ 1.0	▲ 0.6	1.4	3.8	▲ 39.7	▲ 27.0	▲ 20.8	▲ 10.2	▲ 27.9	▲ 30.5	▲ 39.0	▲ 39.9	▲ 35.0	▲ 32.4	▲ 31.1
运输设备	▲ 7.2	1.4	18.7	58.3	76.5	7.9	▲ 4.3	▲ 14.7	▲ 33.5	▲ 55.0	▲ 56.8	▲ 50.6	▲ 43.5	▲ 47.2	▲ 29.2	▲ 17.2	▲ 30.8	▲ 21.8	▲ 15.6	▲ 7.1	3.1	65.6	102.8	77.5
汽车	▲ 11.0	▲ 2.0	24.7	257.4	116.3	2.0	8.7	▲ 13.8	▲ 45.6	▲ 82.4	▲ 69.6	▲ 55.5	▲ 65.1	▲ 61.4	▲ 41.1	▲ 26.1	▲ 41.6	▲ 23.0	▲ 20.9	▲ 16.0	21.3	257.3	177.0	112.0
乘用车	▲ 17.8	▲ 4.2	24.7	281.2	153.1	13.4	24.6	▲ 6.3	▲ 40.8	▲ 84.7	▲ 69.3	▲ 52.9	▲ 59.1	▲ 55.7	▲ 36.1	▲ 17.0	▲ 37.3	▲ 17.6	▲ 17.4	▲ 15.3	22.3	333.9	199.0	116.2
客车与卡车	38.4	12.7	25.3	154.8	▲ 11.8	▲ 54.1	▲ 65.7	▲ 83.2	▲ 88.2	▲ 46.8	▲ 71.5	▲ 78.2	▲ 91.1	▲ 93.1	▲ 79.2	▲ 87.8	▲ 85.1	▲ 88.8	▲ 79.9	▲ 60.8	▲ 21.5	▲ 72.7	▲ 49.0	32.4
汽车零部件	▲ 1.9	▲ 1.5	15.8	7.3	53.3	17.3	▲ 14.0	▲ 12.1	▲ 19.1	▲ 29.6	▲ 45.3	▲ 46.2	▲ 23.0	▲ 29.8	▲ 17.9	▲ 8.7	▲ 18.2	▲ 21.4	▲ 10.7	0.7	▲ 8.7	23.3	69.5	58.0
两轮车	▲ 76.2	▲ 62.2	▲ 91.3	▲ 24.0	3,471.4	▲ 20.0	▲ 88.8	▲ 35.7	▲ 31.9	432.5	284.3	7.7	3,940.0	▲ 29.4	▲ 40.0	▲ 7.2	▲ 70.4	292.9	630.0	▲ 40.1	328.3	▲ 61.8	35.2	932.1
船舶	-	-	-																					

图表-4 (1) 日本的对华出口

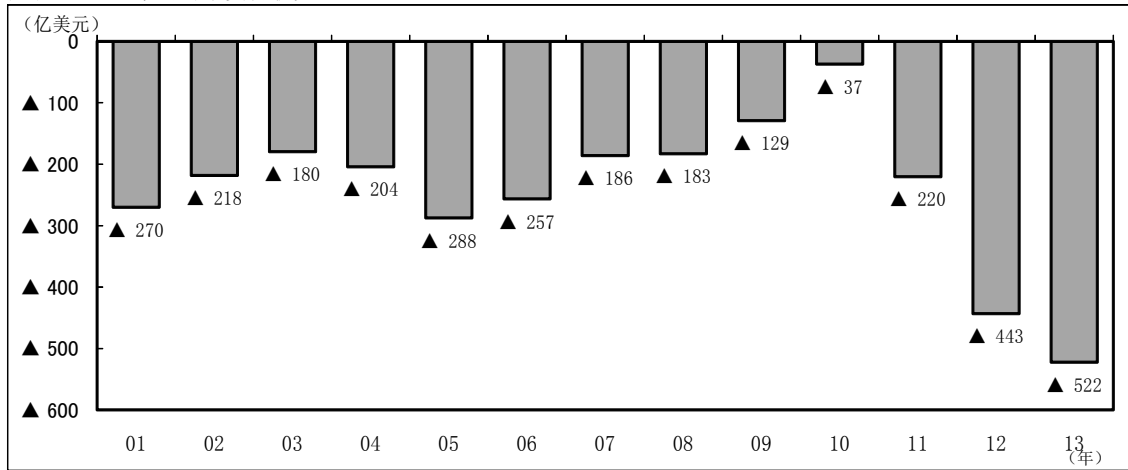


图表-4 (2) 日本的对华进口



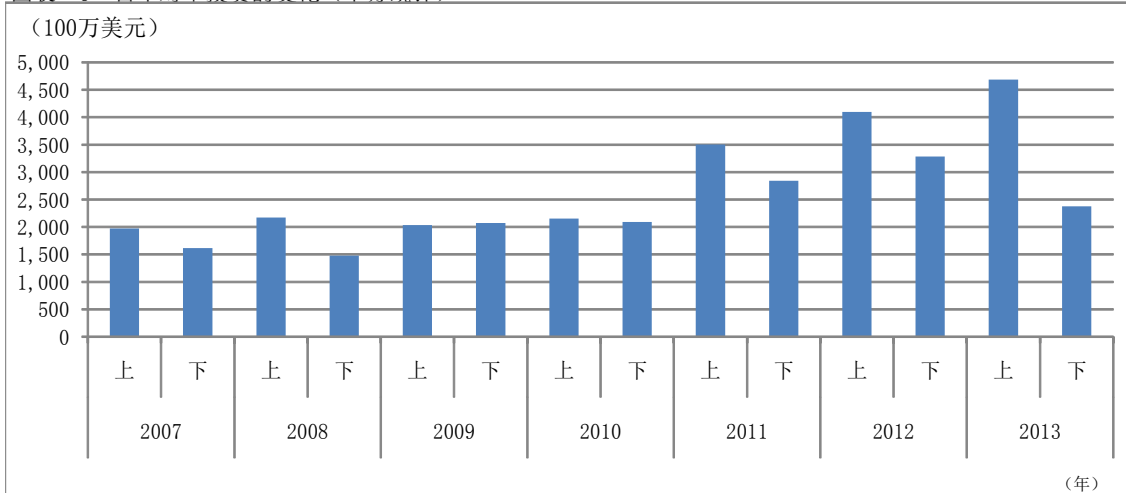
(资料) 同图表-1

图表-5 日本的对华贸易收支



(资料) 同图表-1

图表-6 日本对华投资的变化 (中方统计)



(注1) ~2009年不含避税港金额。2010年以后包括避税港金额。

(注2) 金额以实际金额为基础。

(注3) “上”指上半年，“下”指下半年。

(资料) ~2009年根据《商务年鉴》、2010~2013年根据商务部网站《中国投资指南》

图表一7 (1) 2013年日本贸易对象国中位居前5的国家和地区

(单位: 100万美元, %)

出口				进口			
	金额	增长率	占比		金额	增长率	占比
总额	719,332	▲ 10.2	100.0	总额	839,152	▲ 5.6	100.0
美国	133,227	▲ 5.3	18.5	中国	182,112	▲ 3.7	21.7
中国	129,883	▲ 10.2	18.1	美国	70,290	▲ 8.1	8.4
韩国	56,917	▲ 7.8	7.9	澳大利亚	51,360	▲ 9.3	6.1
台湾	41,886	▲ 9.3	5.8	沙特阿拉伯	50,283	▲ 8.5	6.0
香港	37,586	▲ 8.8	5.2	阿拉伯联合酋长国	42,856	▲ 2.9	5.1

总额			
	金额	增长率	占比
总额	1,558,484	▲ 7.8	100.0
中国	311,995	▲ 6.5	20.0
美国	203,517	▲ 6.2	13.1
韩国	93,059	▲ 9.1	6.0
澳大利亚	68,423	▲ 8.9	4.4
台湾	65,772	▲ 6.5	4.2

(资料) 同图表-1

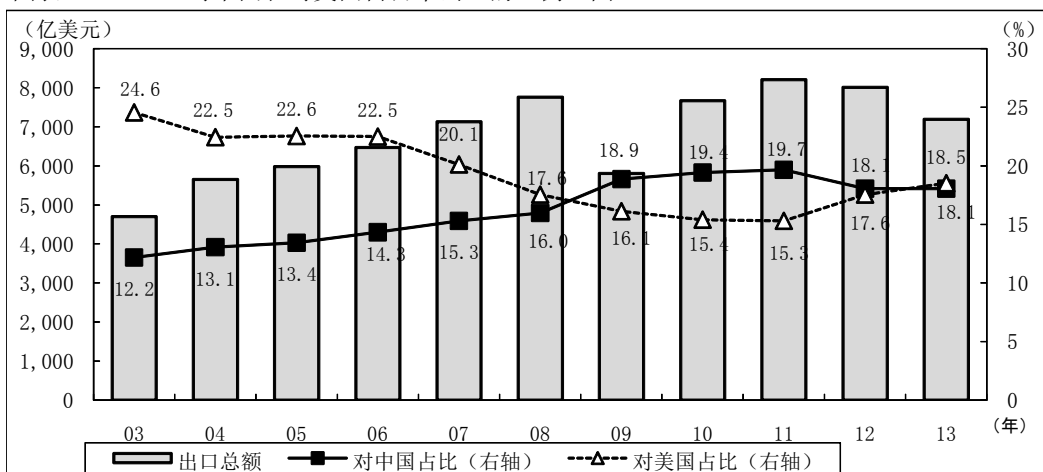
图表一7 (2) 中国和美国占日本出口的比例

(单位: 100万美元, %)

	对世界		对中国			对美国		
	金额	增长率	金额	增长率	占比	金额	增长率	占比
2003年	469,862	13.0	57,219	43.5	12.2	115,412	▲ 2.7	24.6
2004年	565,039	20.3	73,818	29.0	13.1	126,839	▲ 9.9	22.5
2005年	598,215	5.9	80,340	8.8	13.4	134,889	▲ 6.4	22.6
2006年	647,290	8.2	92,852	15.6	14.3	145,651	▲ 8.0	22.5
2007年	712,735	10.1	109,060	17.5	15.3	143,383	▲ 1.6	20.1
2008年	775,918	8.9	124,035	13.7	16.0	136,200	▲ 5.0	17.6
2009年	580,787	▲ 25.2	109,630	▲ 11.6	18.9	93,653	▲ 31.2	16.1
2010年	767,025	32.1	149,086	36.0	19.4	118,199	▲ 26.2	15.4
2011年	820,793	7.0	161,467	8.3	19.7	125,673	▲ 6.3	15.3
2012年	801,335	▲ 2.4	144,686	▲ 10.4	18.1	140,624	▲ 11.9	17.6
2013年	719,332	▲ 10.2	129,883	▲ 10.2	18.1	133,227	▲ 5.3	18.5

(资料) 同图表-1

图表一7 (3) 对中国和对美国占日本出口的比例 (图)



(资料) 同图表-1

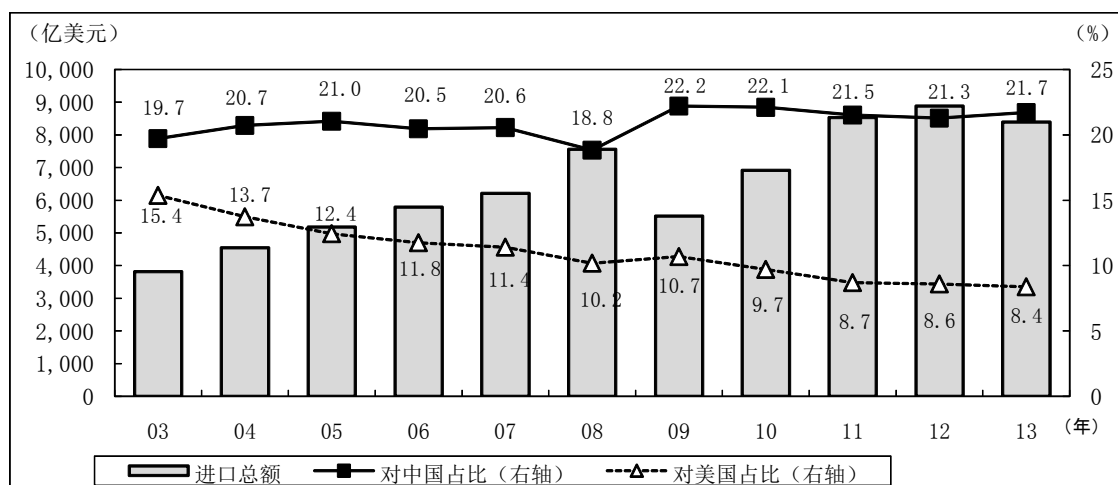
图表一7 (4) 美国和中国占日本进口的比例

(单位: 100万美元, %)

	对世界		对中国			对美国		
	金额	增长率	金额	增长率	占比	金额	增长率	占比
2003年	381,528	13.3	75,193	21.9	19.7	58,658	1.8	15.4
2004年	454,669	19.2	94,227	25.3	20.7	62,435	6.4	13.7
2005年	518,638	14.1	109,105	15.8	21.0	64,497	3.3	12.4
2006年	579,294	11.7	118,516	8.6	20.5	68,071	5.5	11.8
2007年	621,084	7.2	127,644	7.7	20.6	70,836	4.1	11.4
2008年	756,086	21.7	142,337	11.5	18.8	77,018	8.7	10.2
2009年	552,252	▲ 27.0	122,545	▲ 13.9	22.2	59,044	▲ 23.3	10.7
2010年	691,447	25.2	152,801	24.7	22.1	67,171	13.8	9.7
2011年	853,070	23.4	183,487	20.1	21.5	74,231	10.5	8.7
2012年	888,584	4.2	189,019	3.0	21.3	76,460	3.0	8.6
2013年	839,152	▲ 5.6	182,112	▲ 3.7	21.7	70,290	▲ 8.1	8.4

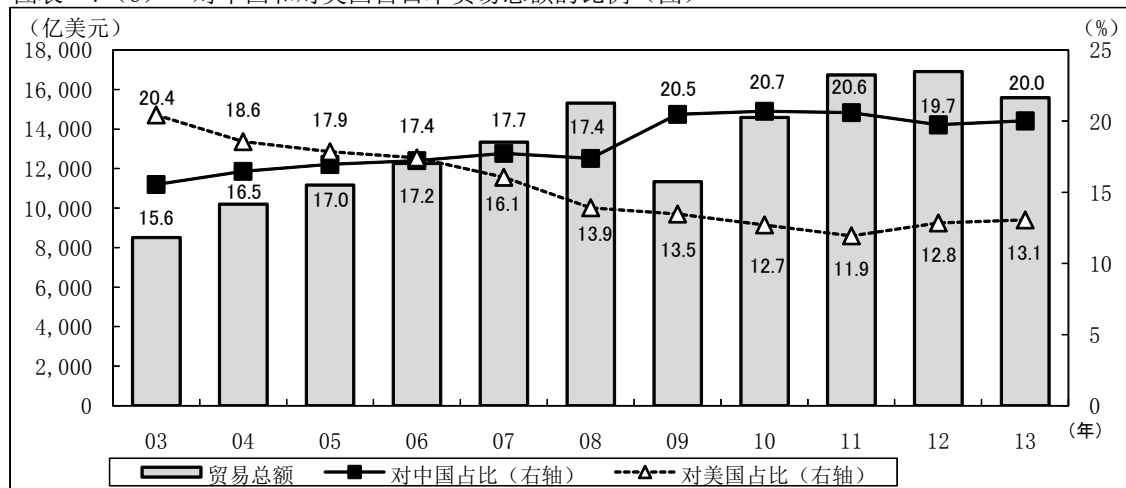
(资料) 同图表-1

图表一7 (5) 对中国和对美国占日本进口的比例 (图)



(资料) 同图表-1

图表一7 (6) 对中国和对美国占日本贸易总额的比例 (图)



(资料) 同图表-1

图表一8 从进口数据看中日贸易动向

(单位: 100万美元, %)

日方统计	对华贸易				
	出口额	增长率	进口额	增长率	收支
2005年	80,340	8.8	109,105	15.8	▲ 28,765
2006年	92,852	15.6	118,516	8.6	▲ 25,665
2007年	109,060	17.5	127,644	7.7	▲ 18,583
2008年	124,035	13.7	142,337	11.5	▲ 18,302
2009年	109,630	▲ 11.6	122,545	▲ 13.9	▲ 12,915
2010年	149,086	36.0	152,801	24.7	▲ 3,714
2011年	161,467	8.3	183,487	20.1	▲ 22,020
2012年	144,686	▲ 10.4	189,018	3.0	▲ 44,333
2013年	129,883	▲ 10.2	182,112	▲ 3.7	▲ 52,229

(资料) 同图表-1

(单位: 100万美元, %)

中方统计	对日贸易				
	出口额	增长率	进口额	增长率	收支
2005年	83,986	14.3	100,408	6.4	▲ 16,421
2006年	91,623	9.1	115,673	15.2	▲ 24,050
2007年	102,009	11.3	133,942	15.8	▲ 31,934
2008年	116,132	13.8	150,600	12.4	▲ 34,468
2009年	97,868	▲ 15.7	130,915	▲ 13.1	▲ 33,047
2010年	121,043	23.7	176,736	35.0	▲ 55,693
2011年	148,270	22.5	194,564	10.1	▲ 46,293
2012年	151,622	2.3	177,834	▲ 8.6	▲ 26,212
2013年	150,276	▲ 0.9	162,278	▲ 8.7	▲ 12,002

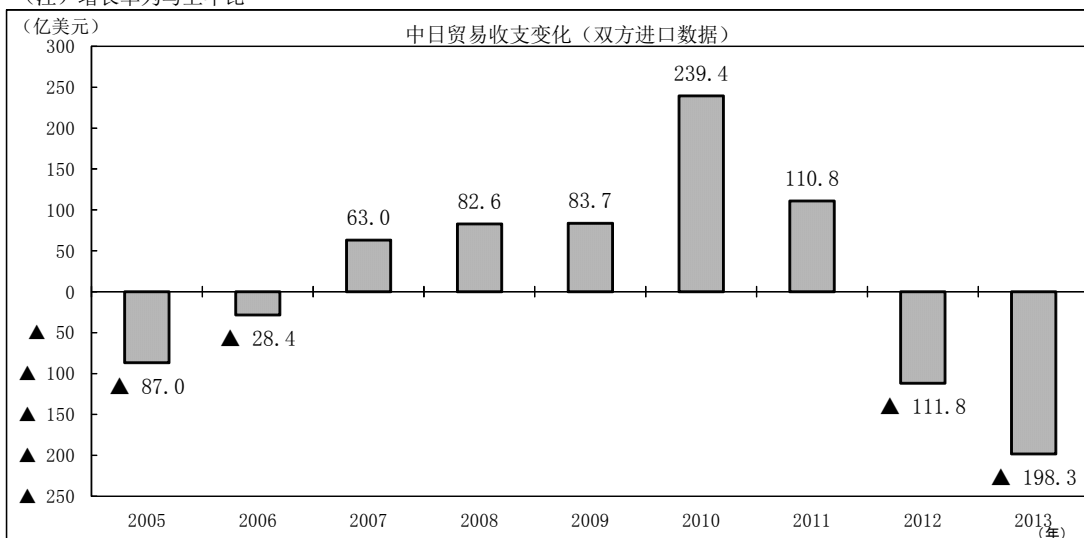
(资料) 2005~2012年的进出口额来自《中国统计年鉴》，2013年的进出口额来自中国海关

中日贸易总额表 (双方进口数据)

(单位: 100万美元, %)

	合计额	增长率	收支 (日本)
	2005年	209,513	11.1
2006年	234,189	11.8	▲ 2,843
2007年	261,586	11.7	6,298
2008年	292,937	12.0	8,263
2009年	253,460	▲ 13.5	8,370
2010年	329,537	30.0	23,935
2011年	378,051	14.7	11,077
2012年	366,852	▲ 3.0	▲ 11,184
2013年	344,390	▲ 6.1	▲ 19,834

(注) 增长率为与上年比



(备注) 在中日间产品的移动中,有相当部分是经由香港进行的。为掌握中日贸易的实际情况,有必要将经由香港的部分也考虑在内。贸易统计中,出口以商品发送地为基准,而进口以商品原产地为基准,因此使用中日双方的进口统计比使用中日任何一方的进出口统计更能正确表现实际情况。