

2017 年上半年中日贸易

2017 年 8 月

日本贸易振兴机构（JETRO）

海外调查部 中国北亚课

请使用者自行判断使用本报告所提供的信息，并承担相应责任。JETRO 尽可能提供准确的信息，但对于使用者因本报告提供的信息而蒙受的相关损失等，JETRO 概不负责，敬请谅解。

未经允许，严禁转载

2017年上半年中日贸易 (双方进口数据)

～贸易总额增长9.1%，随着出口扩大，日本对华贸易赤字持续减少～

JETRO 根据日本财务省贸易统计与中国海关统计，采用中日双方的进口数据对 2017 年上半年的中日贸易进行了汇总分析，结果显示：中日贸易总额为 1,552 亿 6,298 万美元（注），较上年同期增长 9.1%。从半年期数据来看，与时隔 2 年转为正增长的 2016 年下半年相比，增幅扩大了 6.3 个百分点。其中，出口（中国的对日进口，下同）为 768 亿 6,747 万美元，同比增长 15.8%；进口为 783 亿 9,551 万美元，同比增长 3.3%。总体来看，日本对华贸易收支赤字为 15 亿 2,803 万美元，较上年同期大幅缩小，同比减少 83.9%。

本调查分析根据“中日双方的进口数据”，日本的对华出口采用中国的对日进口数据。这是因为在贸易统计中，出口采用目的地规则、进口采用原产地规则，经由香港的对华出口（以香港为销售目的地的产品）在日本的统计中不计入对华出口。而中国的进口统计中则包含了以日本为原产地的所有产品，因此，我们认为以双方的进口统计数据计算得出的结果更接近两国贸易的实际情况。

中国的进口统计采用美元计价，日本的进口统计根据 Global Trade Atlas 使用美元换算值。

<要点>

1. 出口：主要出口品种均有所增长，半年期的增长率时隔 6 年达到 2 位数

2017 年上半年的对华出口为 768 亿 6,747 万美元，同比增长 15.8%。主要出口品种均出现增长，其中，占比较大的机械类及车辆等产品呈 2 位数增长。增长率继 2016 年下半年之后连续两期持续上升，这是自 2011 年上半年以来，增长率时隔 6 年首度呈 2 位数增长。

【各类产品的特点】（下划线部分请参照图表—2（1））

- ① 机械类（第 84 类、增长 23.4%、占比 21.0%、贡献度 4.6）方面，受用于智能手机及数据中心的服务器需求扩大促使中国国内设备投资增多影响，制造半导体、集成电路等的的机器设备（8486）出口同比增长 35.7%，增速显著。
- ② 车辆（第 87 类、增长 30.6%、占比 9.8%、贡献度 2.7）方面，乘用车（8703）中的高级乘用车出口情况良好（排气量超过 3,000cc 的乘用车在金额上增长 53.8%、数量上增长 61.9%）。在中国的乘用车进口数量中，从日本进口的占 27.4%，自 2015 年下半年起在各国家和地区中稳居首位。汽车零部件（8708）方面，总体占比 68.1% 的变速箱及其零件（增长 37.0%）发挥了拉动作用。
- ③ 电气设备（第 85 类、增长 7.4%、占比 25.0%、贡献度 2.0）方面，随着智能手机及汽车电装化需求扩大，集成电路（8542）中存储原件等的出口发挥了拉动作用，且半导体设备（8541）及连接设备（8536）等主要产品在金额及数量上也均有增长。
- ④ 有机化学品（第 29 类、增长 18.2%、占比 4.5%、贡献度 0.8）方面，受原油价格攀升影响，有机化学品单价上涨，在金额上由 2016 年全年减少 11.7% 转为增加。随着中国互联网购物的急速发展，包装用泡沫聚苯乙烯的基础原料苯的需求增长，出口规模扩大，起到了拉动作用（在有机化学品中占比 13.2%、增长 44.9%）。

【2017 年全年展望】

电子零部件及半导体生产装置类方面，在中国生产的美国大型智能手机公司的新机型生产特需在上半年

达到顶峰，下半年将趋于稳定。在作为生产基地的中国，由于汽车电装化、节能型服务器和生产现场自动化需求等用途扩大，预计出口将继续增长。

机械方面，由于中国 IT 相关投资增加，且电动汽车（EV）相关设备投资、住宅及面向基础设施开发的建设机械需求持续推进，预计从日本进口的机床将在下半年保持坚挺的增长趋势。

车辆方面，以高档车为主的进口将维持一段时间。随着中国环保法规加严，如果对插电式混合动力汽车等的需求增加，整车及相关零部件的出口有望扩大。

2. 进口：在平板终端及通信设备增加的拉动下，时隔 3 年首次转增

进口为 783 亿 9,551 万美元，同比增长 3.3%。从半年期数据来看，时隔 3 年首次由负转正。电气设备及机械等主要品种的进口扩大。

【各类产品的特点】（下划线部分请参照图表-2（2））

- ① 电气设备（第 85 类、增长 3.6%、占比 27.2%、贡献度 1.0）方面，智能手机等手机终端在金额和数量上均有减少，但由于通信用收发装置、通信设备零部件、基站等进口增加，整体上有所增长。
- ② 机械（第 84 类、增长 4.9%、占比 18.3%、贡献度 0.9）方面，占 40.4%的平板终端等的自动数据处理机械（8471）数量增多且单价上涨，拉动该品种进口增长 12.1%。
- ③ 服装及衣着附件（第 62 类、增长 0.5%、占比 4.9%、贡献度 0.0、第 61 类、增长率▲5.8%、占比 4.8%、贡献度▲0.3）、鞋类（第 64 类、增长▲6.6%、占比 1.8%、贡献度▲0.1）进口减少。虽然中国仍然是此类产品的最大进口国，但由于生产基地不断向东南亚等地转移，尤其第 61 类产品的进口上，中国的占比呈下降趋势。从上半年来看，与 2012 年占比高达 82.2%相比，2017 年缩减至 66.2%。
- ④ 玩具、游戏用具及运动用具（第 95 类、增长 19.1%、占比 2.8%、贡献度 0.5）方面呈 2 位数增长。占比达 7 成的视频游戏用控制台或设备（950450）同比增长 78.0%，起到了拉动作用。

【2017 年全年展望】

2017 年下半年，美国大型智能手机公司将发售新机型，受此影响手机终端进口预计将由上半年的减少转为增加，电气设备整体的增幅有望扩大。服装方面，随着中国人力成本上涨，以低价产品为主，生产不断向东南亚等地转移，预计对华进口的减少趋势将持续下去。

化学品方面，由于中国加强环保限制且合规管理趋于严格，化学品生产工厂的作业环境日益严峻，进口可能出现下跌。

3. 中国在日本贸易总额和进口额中的占比仍保持首位（财务省贸易统计）

在日本的贸易总额中，中国的出口占比为 18.4%，同比扩大 1.3 个百分点，但进口占比为 24.0%，缩减了 1.9 个百分点。总体来看，日本贸易总额中，中国的占比为 21.1%，同比缩减 0.3 个百分点。

在日本的对外贸易中，中国的贸易总额和进口额继续位居首位。出口额方面美国占比为 19.2%，自 2013 年以来持续保持首位，但与中国的差距缩减至 0.8 个百分点。

（注）根据财务省按日元计算的贸易统计（出口确报、进口 9 位速报），中日贸易总额为 15 万 7469 亿日元（增长 9.6%），出口为 6 万 9357 亿日元（增长 17.7%），进口为 8 万 8112 亿日元（增长 4.0%）。

〈图表篇〉

2017年上半年中日贸易

图表-1 中日贸易的变化趋势（中日双方进口数据）

（单位：1,000美元、%）

	出口额 (日本→中国)	增长率	进口额 (中国→日本)	增长率	总额	增长率	贸易收支
2007年	133,950,640	15.8	127,843,587	7.9	261,794,227	11.8	6,107,053
2008年	150,681,745	12.5	143,657,236	12.4	294,338,981	12.4	7,024,509
2009年	130,758,298	▲ 13.2	122,514,501	▲ 14.7	253,272,799	▲ 14.0	8,243,797
2010年	176,225,091	34.8	153,424,723	25.2	329,649,814	30.2	22,800,368
2011年	194,296,265	10.3	184,128,640	20.0	378,424,905	14.8	10,167,625
2012年	177,649,842	▲ 8.6	188,450,182	2.4	366,100,024	▲ 3.3	▲ 10,800,340
2013年	162,114,236	▲ 8.8	180,840,622	▲ 4.0	342,954,858	▲ 6.3	▲ 18,726,386
2014年	162,512,019	0.3	181,038,865	0.1	343,550,884	0.2	▲ 18,526,846
2015年	142,689,642	▲ 12.2	160,624,606	▲ 11.3	303,314,248	▲ 11.7	▲ 17,934,964
2016年	144,996,448	1.6	156,631,816	▲ 2.5	301,628,264	▲ 0.6	▲ 11,635,368
2015年上半年	69,537,983	▲ 10.8	78,556,313	▲ 13.1	148,094,296	▲ 12.0	▲ 9,018,330
2015年下半年	73,177,680	▲ 13.6	82,068,294	▲ 9.5	155,245,974	▲ 11.5	▲ 8,890,613
2016年上半年	66,379,126	▲ 4.5	75,899,557	▲ 3.4	142,278,683	▲ 3.9	▲ 9,520,432
2016年下半年	78,858,748	7.8	80,732,258	▲ 1.6	159,591,006	2.8	▲ 1,873,511
2017年上半年	76,867,471	15.8	78,395,505	3.3	155,262,976	9.1	▲ 1,528,033
2017年1月	10,073,724	9.8	15,648,361	10.4	25,722,085	10.2	▲ 5,574,637
2月	12,322,328	39.0	9,573,235	▲ 16.7	21,895,562	7.6	2,749,093
3月	14,058,245	13.1	14,352,370	10.4	28,410,615	11.7	▲ 294,125
4月	13,032,370	6.6	13,000,080	7.0	26,032,450	6.8	32,291
5月	12,764,442	13.6	12,736,705	6.3	25,501,147	9.8	27,737
6月	14,616,362	17.5	13,084,755	▲ 0.1	27,701,117	8.5	1,531,607

（注1）出口额为中国海关统计的对日进口额，进口额为日本财务省统计的对华进口额。

数据均根据贸易数据库Global Trade Atlas（按美元计算）制作而成。

（注2）增长率为年度同比和月度同比。

（注3）由于机械处理的原因，数值可能与其他统计存在差异。

（注4）各月数值和半年数值为确报值，往年的数字为确定值。

（参考）汇率（日元/美元）：2013年 97.60、2014年 105.74、2015年 121.05、2016年 108.66（美联储公布值）、2017年上半年112.33。

另外，2017年上半年的数字是日本央行同业拆借利率中位数的半年平均值。

（资料）JETRO根据Global Trade Atlas制作而成。

图表-2（1） 2017年上半年日本对华出口

(单位: 1,000美元、%)

HS编码商品	金额	增长率	占比	贡献度
总额	76,867,471	15.8	100.0	15.8
第85类 电气设备及其零部件	19,209,298	7.4	25.0	2.0
8542 集成电路	6,582,025	5.7	8.6	0.5
8541 二极管、晶体管及其他半导体器件、光敏半导体器件（包括光电池）	2,022,324	6.2	2.6	0.2
8536 电路开关、保护或连接用电器装置	1,915,662	26.7	2.5	0.6
8517 电话机及其他设备	1,266,069	▲ 12.4	1.7	▲ 0.3
第84类 核反应堆、锅炉及机械类	16,138,879	23.4	21.0	4.6
8486 用于制造半导体、集成电路或平板显示器的机器	3,248,232	35.7	4.2	1.3
8479 机械类（仅限具有独立功能的）	1,772,883	36.4	2.3	0.7
8443 印刷机、其他打印机、复印机及传真机	1,089,003	10.7	1.4	0.2
第87类 铁道及电车道车辆以外的车辆	7,560,492	30.6	9.8	2.7
8703 载人车辆及其他汽车	4,096,405	29.9	5.3	1.4
8708 汽车零件、附件	3,389,206	32.9	4.4	1.3
第90类 光学设备、照相设备、电影设备、计量设备、检验设备、精密设备及医疗设备	7,414,152	15.7	9.7	1.5
9013 液晶装置、激光及其他光学设备	2,453,205	15.5	3.2	0.5
9001 光纤、电缆、其他偏振材料制成的片及板以及镜片	888,824	29.2	1.2	0.3
9031 测量或检查装置及轮廓投影仪	830,425	14.9	1.1	0.2
第39类 塑料及其制品	4,569,593	15.5	5.9	0.9
第29类 有机化学品	3,471,950	18.2	4.5	0.8
第72类 钢铁	3,006,285	21.9	3.9	0.8
第38类 杂项化学产品	1,522,380	16.6	2.0	0.3
第74类 铜及其制品	1,405,619	2.3	1.8	0.1
第73类 钢铁制品	1,124,899	15.5	1.5	0.2
第96类 杂项制品	785,582	13.7	1.0	0.1
第40类 橡胶及其制品	783,355	0.0	1.0	0.0

图表-2（2） 2017年上半年日本对华进口

(单位: 1,000美元、%)

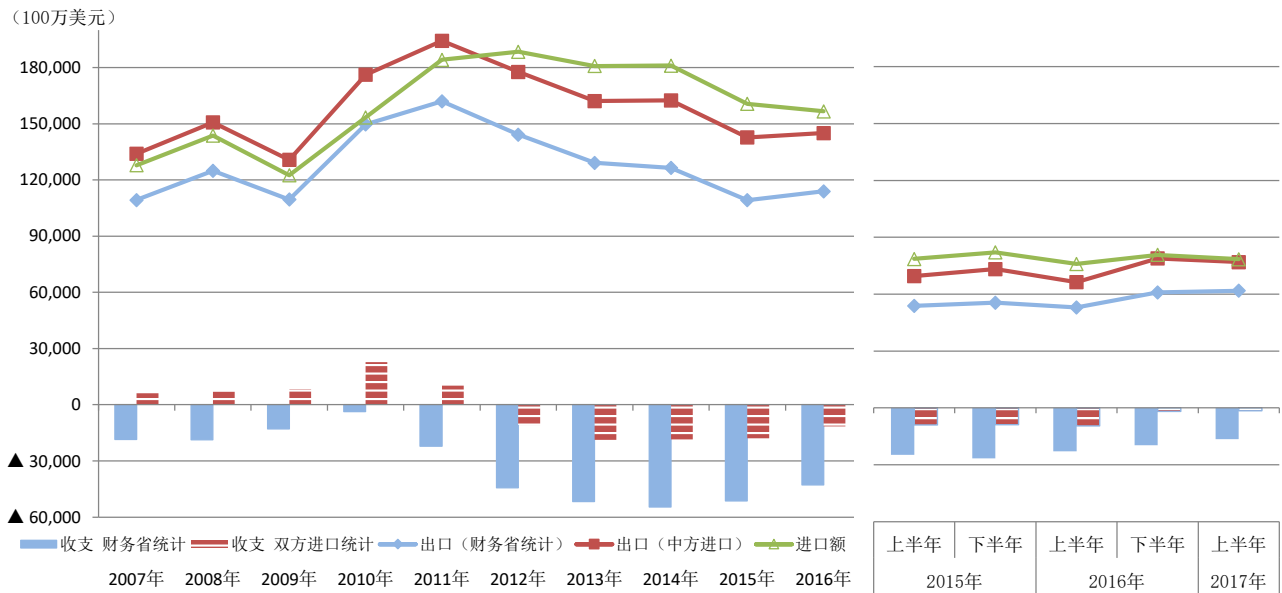
HS编码商品	金额	增长率	占比	贡献度
总额	78,395,505	3.3	100.0	3.3
第85类 电气设备及其零件	21,316,614	3.6	27.2	1.0
8517 电话机及其他设备	8,551,796	2.9	10.9	0.3
851712 手持式及其他无线电话	5,786,500	▲ 4.6	7.4	▲ 0.4
851762 其他设备（声音、画面及其他数据的接收、转换、发送或播放设备）	1,695,595	26.4	2.2	0.5
851770 零件	939,120	18.3	1.2	0.2
8541 二极管、晶体管及其他类似的半导体元件、半导体光电器件（包括光电池）	1,389,905	▲ 20.8	1.8	▲ 0.5
8528 显示器及视频投影仪	1,063,769	18.4	1.4	0.2
8544 电气绝缘线、电缆及光纤电缆	1,039,028	2.9	1.3	0.0
第84类 核反应堆、锅炉及机械类	14,379,109	4.9	18.3	0.9
8471 自动数据处理设备	5,803,381	12.1	7.4	0.8
8443 印刷机、其他打印机、复印机及传真机	1,200,338	▲ 12.6	1.5	▲ 0.2
8415 空调	1,010,355	0.6	1.3	0.0
8473 专用于或主要用于办公设备的零件、附件	956,589	7.4	1.2	0.1
第62类 服装及衣着附件（针织或钩编除外）	3,802,907	0.5	4.9	0.0
第61类 服装及衣着附件（仅限针织或钩编）	3,749,277	▲ 5.8	4.8	▲ 0.3
第39类 塑料及其制品	2,522,543	4.3	3.2	0.1
第94类 家具、寝具	2,318,054	2.1	3.0	0.1
第90类 光学设备精密设备及医疗设备	2,272,595	6.2	2.9	0.2
第95类 玩具、游戏品及运动用品	2,195,679	19.1	2.8	0.5
第87类 铁道及电车道以外的车辆	2,054,122	4.2	2.6	0.1
第73类 钢铁制品	1,775,680	▲ 0.7	2.3	▲ 0.0
第29类 有机化学品	1,631,381	1.4	2.1	0.0
第64类 鞋靴及护腿	1,415,057	▲ 6.6	1.8	▲ 0.1
第63类 其他纺织制成品	1,273,679	1.9	1.6	0.0
第42类 皮革制品、手提包	1,272,933	▲ 1.1	1.6	▲ 0.0
第16类 肉、鱼、甲壳动物、软体动物及其他水生无脊椎动物的制品	1,188,650	8.1	1.5	0.1
第28类 无机化学品及贵金属、稀土金属	987,178	15.4	1.3	0.2
第76类 铝及其制品	921,659	15.0	1.2	0.2
第00类 特殊交易品	905,189	8.6	1.2	0.1

(资料) 同图表-1

※抽取在两位数分类中占比1.0%以上的产品（出口12、进口18），金额降序排列

※**粗体字**为在两位数分类中金额排名前五的产品

图表-3 (1) 中日贸易的变化情况



(资料) 同图表-1

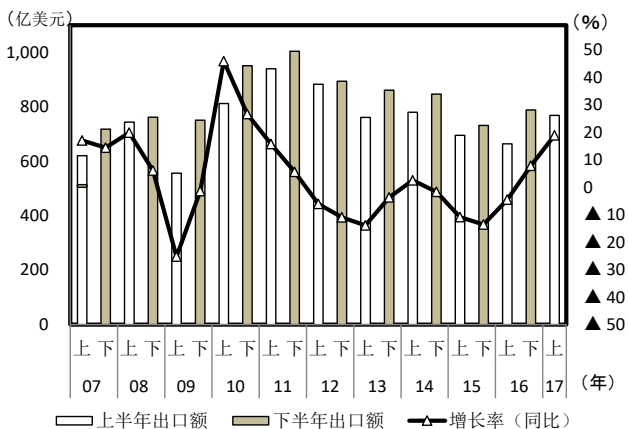
图表-3 (2) 中日贸易的变化情况

(单位: 100万美元、%)

	出口额				进口额		收支		
	财务省统计	增长率	中方进口	增长率	金额	增长率	财务省统计	双方进口统计	
2007年	109,279	17.9	133,951	15.8	127,844	7.9	▲ 18,564	6,107	
2008年	124,952	14.3	150,682	12.5	143,657	12.4	▲ 18,705	7,025	
2009年	109,577	▲ 12.3	130,758	▲ 13.2	122,515	▲ 14.7	▲ 12,938	8,244	
2010年	149,679	36.6	176,225	34.8	153,425	25.2	▲ 3,746	22,800	
2011年	162,013	8.2	194,296	10.3	184,129	20.0	▲ 22,115	10,168	
2012年	144,174	▲ 11.0	177,650	▲ 8.6	188,450	2.4	▲ 44,276	▲ 10,800	
2013年	129,093	▲ 10.5	162,114	▲ 8.8	180,841	▲ 4.0	▲ 51,748	▲ 18,726	
2014年	126,459	▲ 2.0	162,512	0.3	181,039	0.1	▲ 54,580	▲ 18,527	
2015年	109,236	▲ 13.6	142,690	▲ 12.2	160,625	▲ 11.3	▲ 51,388	▲ 17,935	
2016年	113,890	4.3	144,996	1.6	156,632	▲ 2.5	▲ 42,742	▲ 11,635	
	出口额				进口额		收支		
	财务省统计	增长率	中方进口	增长率	金额	增长率	财务省统计	双方进口统计	
2015年	上半年	53,786	▲ 13.1	69,538	▲ 10.8	78,556	▲ 13.1	▲ 24,770	▲ 9,018
	下半年	55,450	▲ 14.2	73,178	▲ 13.6	82,068	▲ 9.5	▲ 26,618	▲ 8,891
2016年	上半年	52,945	▲ 1.6	66,379	▲ 4.5	75,900	▲ 3.4	▲ 22,954	▲ 9,520
	下半年	60,944	9.9	78,859	7.8	80,732	▲ 1.6	▲ 19,788	▲ 1,874
2017年	上半年	61,819	16.8	76,867	15.8	78,396	3.3	▲ 16,577	▲ 1,528

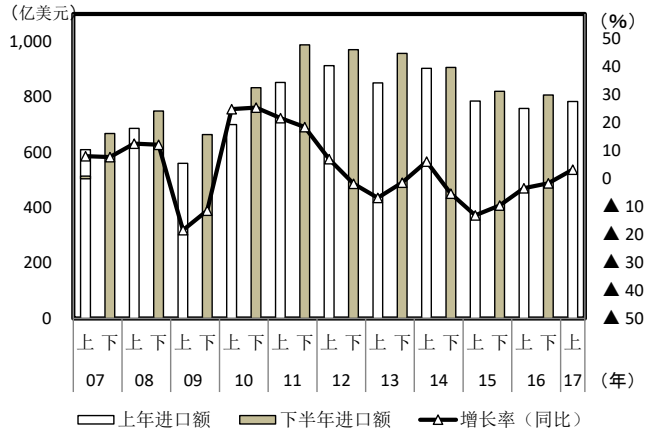
(资料) 同图表-1。

图表-4 (1) 每半年对华出口的变化情况 (中方进口)



(资料) 同图表-1。

图表-4 (2) 每半年对华进口的变化情况



(资料) 同图表-1。

参考资料1 中日贸易的变化趋势（财务省统计）

（单位：1,000美元、%）

	出口额	增长率	进口额	增长率	总额	增长率	贸易收支
2007年	109,279,167	17.9	127,843,587	7.9	237,122,754	12.3	▲ 18,564,420
2008年	124,952,163	14.3	143,657,236	12.4	268,609,399	13.3	▲ 18,705,073
2009年	109,576,577	▲ 12.3	122,514,501	▲ 14.7	232,091,077	▲ 13.6	▲ 12,937,924
2010年	149,678,986	36.6	153,424,723	25.2	303,103,709	30.6	▲ 3,745,737
2011年	162,013,144	8.2	184,128,640	20.0	346,141,784	14.2	▲ 22,115,496
2012年	144,173,787	▲ 11.0	188,450,182	2.4	332,623,970	▲ 3.9	▲ 44,276,395
2013年	129,092,691	▲ 10.5	180,840,622	▲ 4.0	309,933,313	▲ 6.8	▲ 51,747,930
2014年	126,459,184	▲ 2.0	181,038,865	0.1	307,498,049	▲ 0.8	▲ 54,579,681
2015年	109,236,224	▲ 13.6	160,624,606	▲ 11.3	269,860,831	▲ 12.2	▲ 51,388,382
2016年	113,889,670	4.3	156,631,816	▲ 2.5	270,521,485	0.2	▲ 42,742,146
2015年上半年	53,785,860	▲ 13.1	78,556,313	▲ 13.1	132,342,173	▲ 13.1	▲ 24,770,453
2015年下半年	55,450,364	▲ 14.2	82,068,294	▲ 9.5	137,518,658	▲ 11.5	▲ 26,617,930
2016年上半年	52,945,335	▲ 1.6	75,899,557	▲ 3.4	128,844,892	▲ 2.6	▲ 22,954,222
2016年下半年	60,944,335	9.9	80,732,258	▲ 1.6	141,676,593	3.0	▲ 19,787,923
2017年上半年	61,818,650	16.8	78,395,505	3.3	140,214,155	8.8	▲ 16,576,855
2017年1月	7,721,499	6.1	15,648,361	10.4	23,369,860	9.0	▲ 7,926,862
2月	10,597,896	30.1	9,573,235	▲ 16.7	20,171,131	2.7	1,024,661
3月	11,508,280	16.5	14,352,370	10.4	25,860,650	13.0	▲ 2,844,090
4月	10,788,195	14.2	13,000,080	7.0	23,788,275	10.1	▲ 2,211,885
5月	9,951,308	20.1	12,736,705	6.3	22,688,012	12.0	▲ 2,785,397
6月	11,251,472	13.6	13,084,755	▲ 0.1	24,336,227	5.8	▲ 1,833,283

（注1）半年度的数字和2017年1月-5月的数字为确报值，2017年6月为速报值。往年的数字为确定值。

（注2）增长率为年度同比和月度同比。

（资料）同图表-1

参考资料2 2017年上半年日本贸易对象国排名前五的国家和地区（财务省统计）

（单位：100万美元、%）

出口					进口					总额				
国家和地区名称	金额	增长率	占比	贡献度	国家和地区名称	金额	增长率	占比	贡献度	国家和地区名称	金额	增长率	占比	贡献度
总额	336,646	8.6	100.0	8.6	总额	327,084	11.5	100.0	11.5	总额	663,730	10.0	100.0	10.0
美国	64,589	2.2	19.2	0.5	中国	78,396	3.3	24.0	0.9	中国	140,214	8.8	21.1	1.9
中国	61,819	16.8	18.4	2.9	美国	35,862	9.8	11.0	1.1	美国	100,451	4.8	15.1	0.8
韩国	26,367	21.6	7.8	1.5	澳大利亚	19,390	39.4	5.9	1.9	韩国	40,001	19.0	6.0	1.1
台湾	19,687	7.4	5.9	0.4	沙特阿拉伯	13,659	54.6	4.2	1.6	台湾	31,723	7.4	4.8	0.4
香港	17,382	9.8	5.2	0.5	韩国	13,634	14.4	4.2	0.6	澳大利亚	27,016	32.1	4.1	1.1
东盟	50,277	9.7	14.9	1.4	东盟	50,034	10.5	15.3	1.6	东盟	100,311	10.1	15.1	1.5
欧盟	37,731	4.0	11.2	0.5	欧盟	37,402	3.2	11.4	0.4	欧盟	75,132	3.6	11.3	0.4

（注1）欧盟按28个国家计算。

（注2）增长率为同比。

（资料）同图表-1。

参考资料3（1）中国与美国在日本出口中的占比

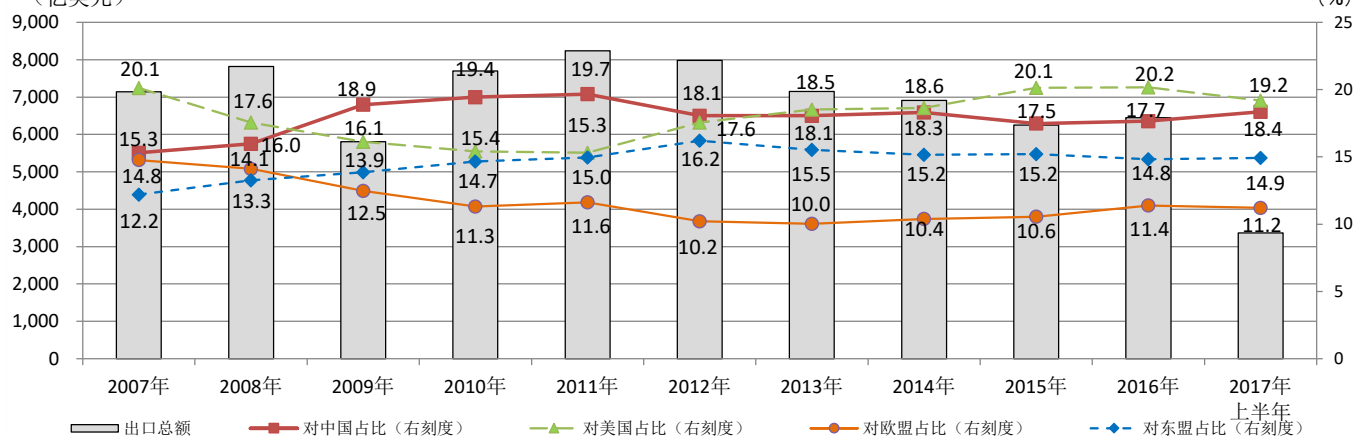
（单位：100万美元、%）

	对世界		对中国			对美国			对中国（中国的对日进口统计）		对美国（美国的对日进口统计）	
	金额	增长率	金额	增长率	占比	金额	增长率	占比	金额	增长率	金额	增长率
2007年	714,126	10.5	109,279	17.9	15.3	143,664	▲ 1.2	20.1	133,951	15.8	145,463	▲ 1.8
2008年	781,952	9.5	124,952	14.3	16.0	137,306	▲ 4.4	17.6	150,682	12.5	139,262	▲ 4.3
2009年	580,465	▲ 25.8	109,577	▲ 12.3	18.9	93,624	▲ 31.8	16.1	130,758	▲ 13.2	95,804	▲ 31.2
2010年	770,046	32.7	149,679	36.6	19.4	118,675	26.8	15.4	176,225	34.8	120,552	25.8
2011年	823,544	7.0	162,013	8.2	19.7	126,075	6.2	15.3	194,296	10.3	128,928	7.0
2012年	798,447	▲ 3.1	144,174	▲ 11.0	18.1	140,096	11.1	17.6	177,650	▲ 8.6	146,432	13.6
2013年	714,866	▲ 10.5	129,093	▲ 10.5	18.1	132,400	▲ 5.5	18.5	162,114	▲ 8.8	138,575	▲ 5.4
2014年	690,824	▲ 3.4	126,459	▲ 2.0	18.3	128,785	▲ 2.7	18.6	162,512	0.3	134,505	▲ 2.9
2015年	624,889	▲ 9.5	109,236	▲ 13.6	17.5	125,819	▲ 2.3	20.1	142,690	▲ 12.2	131,383	▲ 2.3
2016年	645,052	3.2	113,890	4.3	17.7	130,102	3.4	20.2	144,996	1.6	132,046	0.5
2017年上半年	336,646	8.6	61,819	16.8	18.4	64,589	2.2	19.2	76,867	15.8	66,735	4.7

（资料）同图表-1。

参考资料3（2）主要地区在日本出口中的占比（图表）（财务省统计）

（亿美元）



（资料）同图表-1。

参考资料4 (1) 美国与中国在日本进口中的占比 (财务省统计)

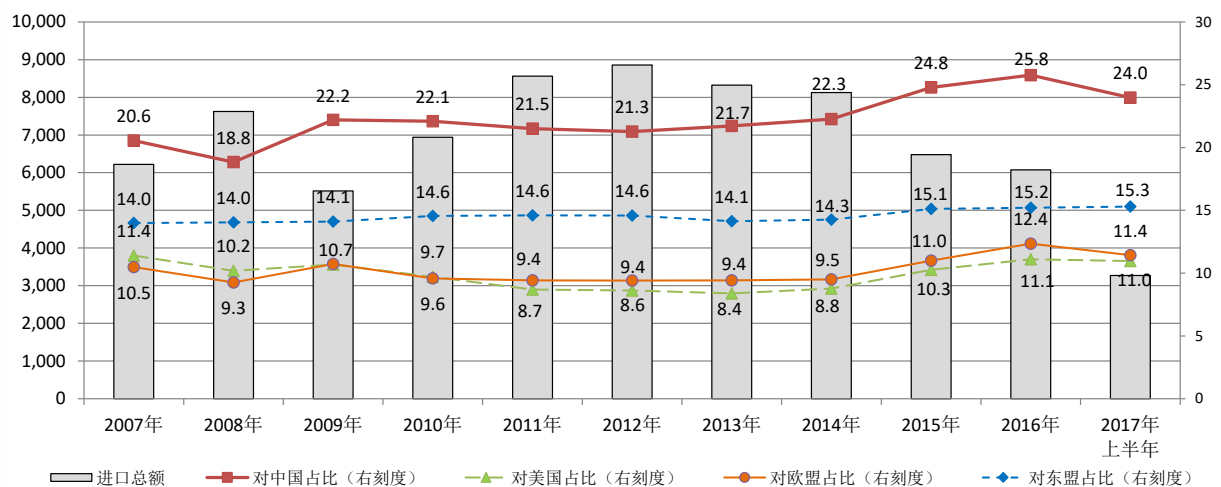
(单位: 100万美元、%)

	对世界		对中国			对美国		
	金额	增长率	金额	增长率	占比	金额	增长率	占比
2007年	622,072	7.5	127,844	7.9	20.6	70,939	4.3	11.4
2008年	762,488	22.6	143,657	12.4	18.8	77,667	9.5	10.2
2009年	551,788	▲ 27.6	122,515	▲ 14.7	22.2	58,959	▲ 24.1	10.7
2010年	694,297	25.8	153,425	25.2	22.1	67,443	14.4	9.7
2011年	856,046	23.3	184,129	20.0	21.5	74,485	10.4	8.7
2012年	885,838	3.5	188,450	2.4	21.3	76,237	2.4	8.6
2013年	832,628	▲ 6.0	180,841	▲ 4.0	21.7	69,825	▲ 8.4	8.4
2014年	812,954	▲ 2.4	181,039	0.1	22.3	71,386	2.2	8.8
2015年	648,084	▲ 20.3	160,625	▲ 11.3	24.8	66,590	▲ 6.7	10.3
2016年	607,728	▲ 6.2	156,632	▲ 2.5	25.8	67,459	1.3	11.1
2017年上半年	327,084	11.5	78,396	3.3	24.0	35,862	9.8	11.0

(资料) 同图表-1

参考资料4 (2) 主要地区在日本进口中的占比 (图表) (财务省统计)

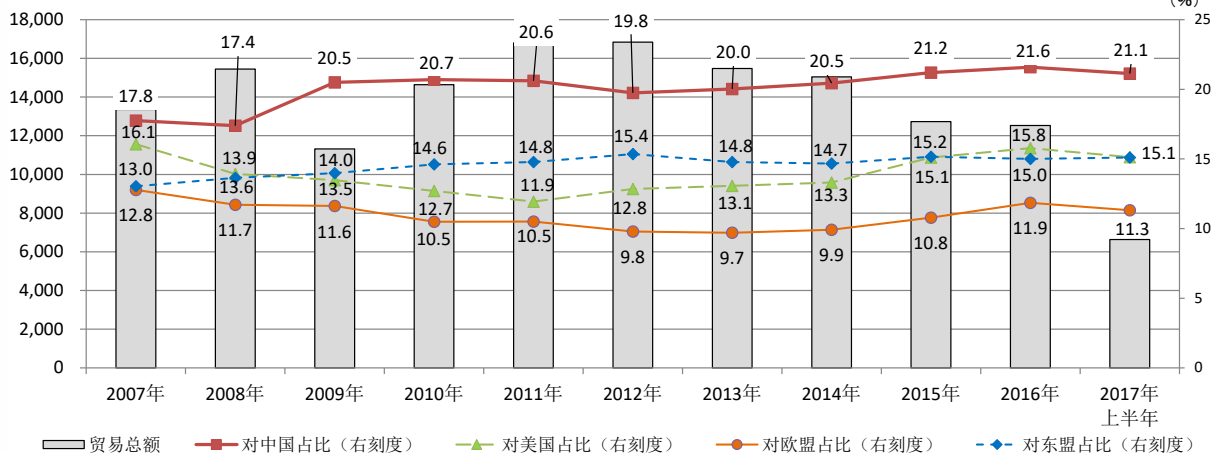
(亿美元)



(资料) 同图表-1。

参考资料5 主要地区在日本贸易总额中的占比 (图表) (财务省统计)

(亿美元)



(资料) 同图表-1。

请在阅读完报告之后协助填写问卷（所需时间：约 1 分钟）。

<https://www.jetro.go.jp/form5/pub/ora2/20160133>

本报告相关咨询请联系：

日本贸易振兴机构（JETRO）

海外调查部 中国北亚课

邮编 107-6006 东京都港区赤坂 1-12-32

TEL: 03-3582-5181

E-mail: ORG@jetro.go.jp