

2017 年中日贸易

2018 年 3 月

日本贸易振兴机构（JETRO）

海外调查部 中国北亚课

请使用者自行判断使用本报告所提供的信息，并承担相应责任。JETRO 尽可能提供准确的信息，但对于使用者因本报告提供的信息而蒙受的相关损失等，JETRO 概不负责，敬请谅解。

未经允许，严禁转载

2017年中日贸易（双方进口数据）

——总额时隔3年实现增长，日方时隔6年实现顺差

JETRO 根据日本财务省贸易统计与中国海关统计，采用中日双方的进口数据对 2017 年的中日贸易进行了汇总分析，结果显示：中日贸易总额为 3,292 亿 8,936 万美元，同比增长 9.2%，时隔 3 年由负转正（注）。

出口（中国对日进口，下同）为 1,648 亿 6,566 万美元，同比增长 13.7%；进口为 1,644 亿 2,370 万美元，同比增长 5.0%。日本对华贸易收支为 4 亿 4,196 万美元，时隔 6 年实现顺差。

本调查分析根据“中日双方的进口数据”，日本的对华出口采用中国的对日进口数据。这是因为在贸易统计中，出口采用目的地规则、进口采用原产地规则，经由香港的对华出口（以香港为销售目的地的产品）在日本的统计中不计入对华出口，而中国的进口统计中则包含了以日本为原产地的所有产品。因此，我们认为以双方的进口统计数据计算得出的结果更接近两国贸易的实际情况。

中国的进口统计采用美元计价，日本的进口统计根据 Global Trade Atlas 使用美元换算值。

<要点>

1. 出口：机械类、乘用车、集成电路等电气设备拉动出口，增幅时隔 6 年达到两位数

出口为 1,648 亿 6,566 万美元，同比增长 13.7%，连续两年增长。机械类、车辆等商品实现两位数增长，出口总额自 2011 年以来时隔 6 年实现两位数增长。

【各种产品的特点】（下划线部分请参照图表—2（1））

- ① 机械类（第 84 类，增长 26.9%，占比 20.9%，贡献度 5.1）方面，在中国设备投资活跃的背景下，除用于制造半导体、集成电路或平板显示器等的机器设备（8486）外，贴装电子零部件的机械和工业机器人等机械类（8479）也有所增长，拉动出口总额实现了 26.9% 的增长。
- ② 车辆（第 87 类，增长 19.1%，占比 10.0%，贡献度 1.8）方面，乘用车（8703）中的高级乘用车出口情况良好（尤其是排气量超过 3,000cc 的乘用车）。2017 年中国的乘用车进口数量中，从日本进口的占 28.0%，与 2016 年的 26.8% 相比上涨 1.2 个百分点，继上一年之后继续在各国家和地区中保持首位。汽车零部件（8708）方面，总体占比 69.5% 的齿轮箱（增长 21.1%）发挥了拉动作用。
- ③ 电气设备（第 85 类，增长 4.5%，占比 25.6%，贡献度 1.3）方面，电话机用零件（851770）减少 9.4%，连接设备（8536）增长 14.1%，用于智能手机和汽车的电子零部件多层瓷介电容器（853224）大幅增长 72.1%，拉动整体实现了 4.5% 的增长。
- ④ 精密仪器（第 90 类，增长 11.0%，占比 9.6%，贡献度 1.1）方面，智能手机的液晶显示板等（9013）实现了 0.8% 的小幅增长，止住了近年的下降趋势。另一方面，光纤（9001）增长 23.5%，测量装置（9031）增长 22.9%，拉动精密仪器整体实现了 11.0% 的增长。

【2018 年展望】

美国大型智能手机公司在中国的新机型生产规模于 2017 年上半年达到顶峰，而工厂自动化需求、汽车电动化、人工智能（AI）和物联网（IoT）今后将继续在世界范围内扩张。同时，中国政府正着力推动产业向中高端升级，以高科技产业为核心的生产规模将继续扩大，从日本进口高性能的电子零部件和机械类产品等的势

头将保持坚挺。

2. 进口：在智能手机等电气设备的拉动下，时隔3年实现正增长

进口为1,644亿2,370万美元，同比增长5.0%，时隔3年转为增长。从产品上看，电气设备和机械等产品增长。

【各种产品的特点】（下划线部分请参照图表—2（2））

- ① 电气设备（第85类，增长4.6%，占比28.4%，贡献度1.3）方面，智能手机等手持无线电话机（8517）数量和单价齐升，实现了3.9%的增长。另一方面，半导体器件（8541）大幅减少22.7%。
- ② 机械类（第84类，增长7.5%，占比17.4%，贡献度1.3）方面，平板电脑等自动数据处理设备（8471）占40.3%，数量和单价齐升，实现了13.2%的增长。印刷机器（8443）数量和单价齐跌，同比减少10.7%。
- ③ 玩具、游戏品和运动品（第95类，增长26.6%，占比3.1%，贡献度0.7）实现了两位数增长。占45.0%的视频游戏控制器及设备（9504）同比增长64.0%，起到了拉动作用。
- ④ 服装及衣着附件（第61类，增长▲4.3%，占比5.2%，贡献度▲0.2，第62类，增长1.2%，占比5.0%，贡献度0.1）、鞋类（第64类，增长▲4.9%，占比1.7%，贡献度▲0.1）有所减少。中国是这类商品的最大进口国，而生产基地却在逐步向东南亚等地转移，尤其是第61类中，中国在日本出口总额中所占的份额呈现减少趋势。纵观近5年的变化，2012年占比为82.9%，到2017年这一数据为66.6%，下降了16.3个百分点。

【2018年展望】

日本智能手机市场正步入成熟期，电气设备的进口预计将持平或走弱。随着中国劳动成本的上升，以低价产品为主的生产正向东南亚地区转移，预计对华服装进口将维持下降趋势。2018年环境治理将继续打响攻坚战，化学品等的进口恐将下滑。

3. 中国在日本贸易总额和进口额中的占比继续稳居首位（财务省贸易统计）

在日本的贸易额中，中国的占比如下：出口19.0%，同比增长1.3个百分点；进口24.5%，同比减少1.3个百分点。因而，中国在日本的贸易总额中的占比为21.7%，同比增长0.1个百分点。

在日本的对外贸易中，中国的贸易总额和进口额继续稳居首位。对华贸易总额自2007年起连续11年位居首位，对华进口额自2002年起连续16年位居首位。

（注）根据财务省按日元计算的贸易统计（出口确报、进口9位速报），中日贸易总额为33万3,378亿日元（增长13.5%），出口为14万8,917亿日元（增长20.5%），进口为18万4,461亿日元（增长8.4%）。

(图表篇)

2017年中日贸易

图表-1 中日贸易变化趋势(中日双方进口数据)

(单位: 1,000美元、%)

	出口额 (日本→中国)	增长率	进口额 (中国→日本)	增长率	总额	增长率	贸易收支
2008年	150,681,745	12.5	143,657,236	12.4	294,338,981	12.4	7,024,509
2009年	130,758,298	▲ 13.2	122,514,501	▲ 14.7	253,272,799	▲ 14.0	8,243,797
2010年	176,225,091	34.8	153,424,723	25.2	329,649,814	30.2	22,800,368
2011年	194,296,265	10.3	184,128,640	20.0	378,424,905	14.8	10,167,625
2012年	177,649,842	▲ 8.6	188,450,182	2.4	366,100,024	▲ 3.3	▲ 10,800,340
2013年	162,114,236	▲ 8.8	180,840,622	▲ 4.0	342,954,858	▲ 6.3	▲ 18,726,386
2014年	162,512,019	0.3	181,038,865	0.1	343,550,884	0.2	▲ 18,526,846
2015年	142,689,642	▲ 12.2	160,624,606	▲ 11.3	303,314,248	▲ 11.7	▲ 17,934,964
2016年	144,996,448	1.6	156,631,816	▲ 2.5	301,628,264	▲ 0.6	▲ 11,635,368
2017年	164,865,658	13.7	164,423,700	5.0	329,289,358	9.2	441,958
2017年1月	10,073,724	9.8	15,648,361	10.4	25,722,085	10.2	▲ 5,574,637
2月	12,322,328	39.0	9,573,235	▲ 16.7	21,895,563	7.6	2,749,093
3月	14,058,245	13.1	14,352,370	10.4	28,410,615	11.7	▲ 294,125
4月	13,032,370	6.6	13,000,080	7.0	26,032,450	6.8	32,290
5月	12,764,442	13.6	12,736,705	6.3	25,501,147	9.8	27,737
6月	14,616,362	17.5	13,091,018	▲ 0.1	27,707,380	8.5	1,525,344
7月	13,554,680	12.1	13,061,328	4.9	26,616,008	8.5	493,352
8月	14,210,350	9.6	13,294,102	2.4	27,504,452	6.0	916,248
9月	15,634,352	17.1	14,149,965	▲ 6.5	29,784,317	4.6	1,484,387
10月	13,572,175	12.5	14,355,309	5.2	27,927,484	8.6	▲ 783,134
11月	15,389,312	14.2	16,062,205	17.0	31,451,517	15.6	▲ 672,893
12月	15,771,356	5.7	15,099,024	18.0	30,870,380	11.4	672,332

(注1) 出口额为中国海关统计的对日进口额, 进口额为日本财务省统计的对华进口额。

数据均根据贸易数据库Global Trade Atlas(按美元计算)制作而成。

(注2) 增长率为年度同比和月度同比。

(注3) 由于机械处理的原因, 数值可能与其他统计存在差异。

(注4) 往年数值为确定值。各月数值为速报值。

(参考) 汇率(日元/美元): 2012年 79.82、2013年 97.60、2014年 105.74、2015年 121.05、2016年108.66、2017年112.10(美联储公布值)。

(资料) JETRO根据Global Trade Atlas制作而成

图表-2 (1) 2017年日本对华出口

(单位: 1,000美元、%)

HS编码商品	金额	增长率	占比	贡献度
总额	164,865,658	13.7	100.0	13.7
第85类 电气设备及其零部件	42,247,114	4.5	25.6	1.3
8542 集成电路	13,871,053	1.5	8.4	0.1
8541 二极管、晶体管及其他半导体器件、光敏半导体器件(包括光电池)	4,274,879	▲ 1.3	2.6	0.0
8536 电路开关、保护或连接用电器装置	4,271,216	14.1	2.6	0.4
8517 电话机及其他设备	3,224,716	▲ 9.0	2.0	▲ 0.2
第84类 核反应堆、锅炉及机械类	34,516,191	26.9	20.9	5.1
8486 用于制造半导体、集成电路或平板显示器的机器	6,928,933	43.6	4.2	1.5
8479 机械类(仅限具有独立功能的)	3,870,230	42.3	2.4	0.8
8443 印刷机、其他打印机、复印机及传真机	2,211,010	7.4	1.3	0.1
第87类 铁道及电车道车辆以外的车辆	16,494,373	19.1	10.0	1.8
8703 载人车辆及其他汽车	9,140,028	20.7	5.5	1.1
8708 汽车零件、附件	7,175,436	17.4	4.4	0.7
第90类 光学设备、照相设备、电影设备、计量设备、检验设备、精密设备及医疗设备	15,783,833	11.0	9.6	1.1
9013 液晶装置、激光及其他光学设备	5,035,858	0.8	3.1	0.0
9001 光纤、电缆、其他偏振材料制的片及板以及镜片	2,038,440	23.5	1.2	0.3
	1,809,877	22.9	1.1	0.2
第39类 塑料及其制品	9,709,037	11.1	5.9	0.7
第29类 有机化学品	6,944,704	19.2	4.2	0.8
第72类 钢铁	5,974,085	16.3	3.6	0.6
第38类 杂项化学产品	3,253,648	13.3	2.0	0.3
第74类 铜及其制品	3,045,014	3.7	1.9	0.1
第73类 钢铁制品	2,407,123	12.3	1.5	0.2
第96类 杂项制品	1,610,485	16.0	1.0	0.2
第40类 橡胶及其制品	1,563,523	6.0	1.0	0.1

(资料) 同图表-1

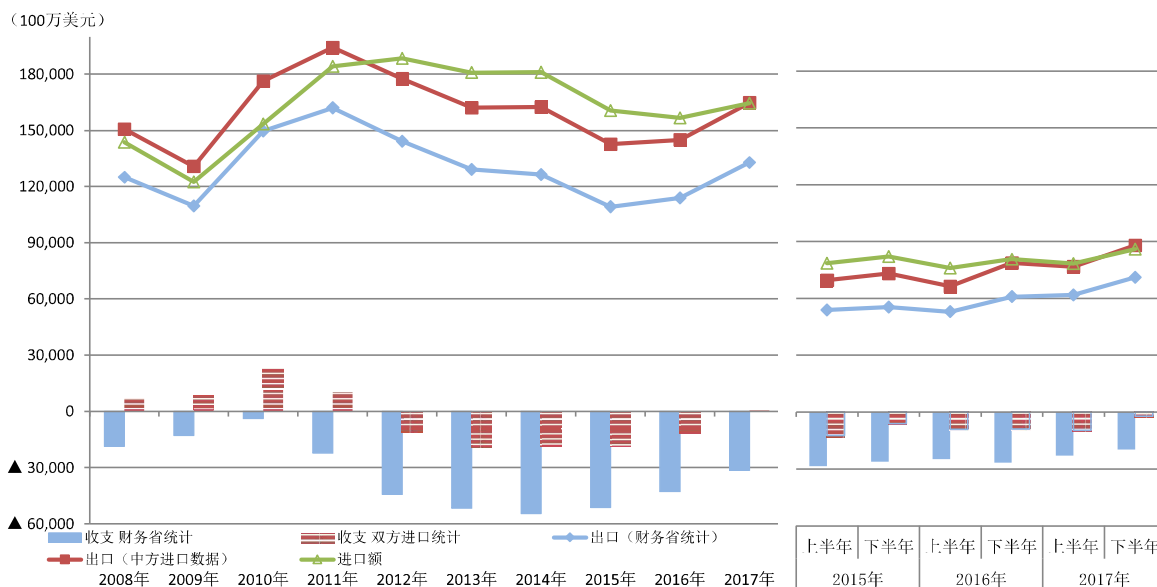
※抽取在两位数分类中占比1.0%以上的产品(出口12, 进口18), 金额降序排列
 ※粗体字为在两位数分类中金额排名前五的产品

图表-2 (2) 2017年日本对华进口

(单位: 1,000美元、%)

HS编码商品	金额	增长率	占比	贡献度
总额	164,423,700	5.0	100.0	5.0
第85类 电气设备及其零件	46,682,682	4.6	28.4	1.3
8517 电话机及其他设备	20,104,329	3.9	12.2	0.5
851712 用于蜂窝网络或其他无线网络的电话机	14,489,664	0.6	8.8	0.1
851762 其他设备(声音、画面及其他数据的接收、转换、发送或播放设备)	3,349,868	16.8	2.0	0.3
851770 零件	1,945,151	6.6	1.2	0.1
8541 二极管、晶体管及其他类似的半导体元件、半导体光电器件(包括光电池)	2,633,035	▲ 22.7	1.6	▲ 0.5
8544 电气绝缘线、电缆及光纤电缆	2,119,302	1.6	1.3	0.0
第84类 核反应堆、锅炉及机械类	28,544,960	7.5	17.4	1.3
8471 自动数据处理设备	11,516,077	13.2	7.0	0.9
8443 印刷机、其他打印机、复印机及传真机	2,333,117	▲ 10.7	1.4	▲ 0.2
8473 专用于或主要用于办公设备的零件、附件	1,970,573	10.7	1.2	0.1
8415 空调	1,749,655	2.0	1.1	0.0
第61类 服装及衣着附件(仅限针织或钩编)	8,530,853	▲ 4.3	5.2	▲ 0.2
第62类 服装及衣着附件(针织或钩编除外)	8,218,079	1.2	5.0	0.1
第95类 玩具、游戏品及运动品	5,083,728	26.6	3.1	0.7
第39类 塑料及其制品	4,996,263	3.0	3.0	0.1
第94类 家具、寝具	4,691,536	3.3	2.9	0.1
第90类 光学设备精密设备及医疗设备	4,668,984	6.8	2.8	0.2
第87类 铁道及电车道以外的车辆	4,263,382	7.0	2.6	0.2
第73类 钢铁制品	3,605,016	0.8	2.2	0.0
第29类 有机化学品	3,349,340	7.5	2.0	0.2
第64类 鞋靴及护腿	2,800,575	▲ 4.9	1.7	▲ 0.1
第63类 其他纺织制成品	2,651,186	1.5	1.6	0.0
第42类 皮革制品、手提包	2,600,514	▲ 0.5	1.6	0.0
第16类 肉、鱼、甲壳动物、软体动物及其他水生无脊椎动物的制品	2,435,798	8.7	1.5	0.1
第28类 无机化学品及贵金属、稀土金属	2,203,714	28.7	1.3	0.3
第76类 铝及其制品	1,834,713	15.2	1.1	0.2
第00类 特殊交易品	1,812,341	13.4	1.1	0.1

图表-3 (1) 中日贸易的变化情况



(资料) 同图表-1

图表-3 (2) 中日贸易走势

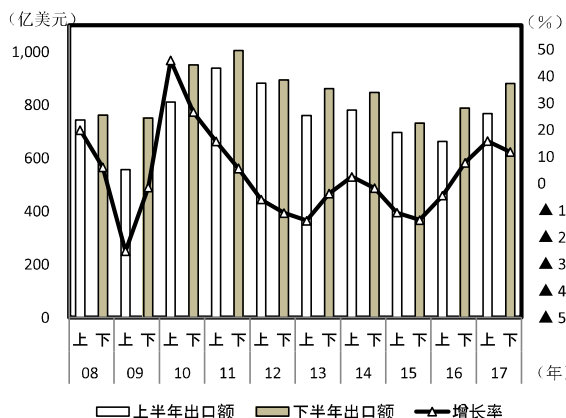
(单位: 100万美元、%)

	出口额				进口额		收支		
	财务省统计	增长率	中方进口	增长率	金额	增长率	财务省统计	双方进口统计	
2008年	124,952	14.3	150,682	12.5	143,657	12.4	▲ 18,705	7,025	
2009年	109,577	▲ 12.3	130,758	▲ 13.2	122,515	▲ 14.7	▲ 12,938	8,244	
2010年	149,679	36.6	176,225	34.8	153,425	25.2	▲ 3,746	22,800	
2011年	162,013	8.2	194,296	10.3	184,129	20.0	▲ 22,115	10,168	
2012年	144,174	▲ 11.0	177,650	▲ 8.6	188,450	2.4	▲ 44,276	▲ 10,800	
2013年	129,093	▲ 10.5	162,114	▲ 8.8	180,841	▲ 4.0	▲ 51,748	▲ 18,726	
2014年	126,459	▲ 2.0	162,512	0.3	181,039	0.1	▲ 54,580	▲ 18,527	
2015年	109,236	▲ 13.6	142,690	▲ 12.2	160,625	▲ 11.3	▲ 51,388	▲ 17,935	
2016年	113,890	4.3	144,996	1.6	156,632	▲ 2.5	▲ 42,742	▲ 11,635	
2017年	132,857	16.7	164,866	13.7	164,424	5.0	▲ 31,567	442	
	出口额				进口额		收支		
	财务省统计	增长率	中方进口	增长率	金额	增长率	财务省统计	双方进口统计	
2014年	上半年	61,856	1.4	77,995	2.5	90,346	6.2	▲ 28,491	▲ 12,351
	下半年	64,603	▲ 5.1	84,690	▲ 1.7	90,692	▲ 5.3	▲ 26,089	▲ 6,002
2015年	上半年	53,786	▲ 13.1	69,538	▲ 10.8	78,556	▲ 13.1	▲ 24,770	▲ 9,018
	下半年	55,450	▲ 14.2	73,152	▲ 13.6	82,068	▲ 9.5	▲ 26,618	▲ 8,916
2016年	上半年	52,945	▲ 1.6	66,379	▲ 4.5	75,900	▲ 3.4	▲ 22,955	▲ 9,520
	下半年	60,945	9.9	78,617	7.5	80,732	▲ 1.6	▲ 19,787	▲ 2,115
2017年	上半年	61,819	16.8	76,867	15.8	78,402	3.3	▲ 16,583	▲ 1,534
	下半年	71,039	16.6	87,999	11.9	86,022	6.6	▲ 14,983	1,977

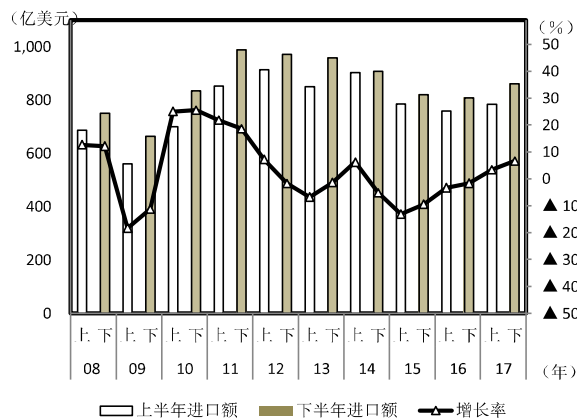
(资料) 同图表-1

图表4- (1) 每半年对华出口的变化情况 (中方进口数据)

图表4- (2) 每半年对华进口的变化情况



(资料) 同图表-1



(资料) 同图表-1

参考资料1 中日贸易变化趋势（财务省统计）

（单位：1,000美元、%）

	出口额	增长率	进口额	增长率	总额	增长率	贸易收支
2008年	124,952,163	14.3	143,657,236	12.4	268,609,399	13.3	▲ 18,705,073
2009年	109,576,577	▲ 12.3	122,514,501	▲ 14.7	232,091,077	▲ 13.6	▲ 12,937,924
2010年	149,678,986	36.6	153,424,723	25.2	303,103,709	30.6	▲ 3,745,737
2011年	162,013,144	8.2	184,128,640	20.0	346,141,784	14.2	▲ 22,115,496
2012年	144,173,787	▲ 11.0	188,450,182	2.4	332,623,970	▲ 3.9	▲ 44,276,395
2013年	129,092,691	▲ 10.5	180,840,622	▲ 4.0	309,933,313	▲ 6.8	▲ 51,747,930
2014年	126,459,184	▲ 2.0	181,038,865	0.1	307,498,049	▲ 0.8	▲ 54,579,681
2015年	109,236,224	▲ 13.6	160,624,606	▲ 11.3	269,860,831	▲ 12.2	▲ 51,388,382
2016年	113,889,670	4.3	156,631,816	▲ 2.5	270,521,486	▲ 12.0	▲ 42,742,146
2017年	132,857,176	16.7	164,423,700	5.0	297,280,876	10.2	▲ 31,566,524
2017年1月	7,721,499	6.1	15,648,361	10.4	23,369,860	9.0	▲ 7,926,862
2月	10,597,896	30.1	9,573,235	▲ 16.7	20,171,131	2.7	1,024,661
3月	11,508,280	16.5	14,352,370	10.4	25,860,650	13.0	▲ 2,844,090
4月	10,788,195	14.2	13,000,080	7.0	23,788,275	10.1	▲ 2,211,885
5月	9,951,308	20.1	12,736,705	6.3	22,688,013	12.0	▲ 2,785,397
6月	11,251,472	13.6	13,091,018	▲ 0.1	24,342,490	5.8	▲ 1,839,546
7月	10,777,035	9.0	13,061,328	4.9	23,838,363	6.7	▲ 2,284,293
8月	11,098,785	15.9	13,294,102	2.4	24,392,887	8.2	▲ 2,195,317
9月	11,592,057	18.8	14,149,965	▲ 6.5	25,742,022	3.4	▲ 2,557,908
10月	11,993,314	15.9	14,355,309	5.2	26,348,623	9.9	▲ 2,361,995
11月	12,229,843	20.2	16,062,205	17.0	28,292,048	18.4	▲ 3,832,362
12月	13,347,494	19.0	15,099,024	18.0	28,446,518	18.5	▲ 1,751,530

（注1）2017年1-12月为确报值。2016年以前为确定值。

（注2）增长率为年度同比和月度同比。

（资料）同图表-1

参考资料2 2017年日本贸易对象国排名前五位的国家和地区

(单位: 100万美元、%)

出口					进口					总额				
国家和地区名称	金额	增长率	占比	贡献度	国家和地区名称	金额	增长率	占比	贡献度	国家和地区名称	金额	增长率	占比	贡献度
总额	698,367	8.3	100.0	8.3	总额	671,434	10.5	100.0	10.5	总额	1,369,801	9.3	100.0	9.3
美国	134,790	3.6	19.3	0.7	中国	164,424	5.0	24.5	1.3	中国	297,281	9.9	21.7	2.1
中国	132,857	16.7	19.0	2.9	美国	72,029	6.8	10.7	0.8	美国	206,819	4.7	15.1	0.7
韩国	53,326	15.3	7.6	1.1	澳大利亚	38,981	27.7	5.8	1.4	韩国	81,447	14.3	6.0	0.8
台湾	40,657	3.3	5.8	0.2	韩国	28,121	12.3	4.2	0.5	台湾	66,049	6.0	4.8	0.3
香港	35,455	5.4	5.1	0.3	沙特阿拉伯	27,753	41.9	4.1	1.4	澳大利亚	55,000	23.0	4.0	0.8
东盟	105,901	10.8	15.2	1.6	东盟	102,780	11.2	15.3	1.7	东盟	208,681	11.0	15.2	1.7
欧盟	77,227	5.1	11.1	0.6	欧盟	78,077	4.1	11.6	0.5	欧盟	155,304	4.6	11.3	0.5

(注1) 欧盟按28个国家计算。

(注2) 增长率为同比。

(资料) 同图表-1

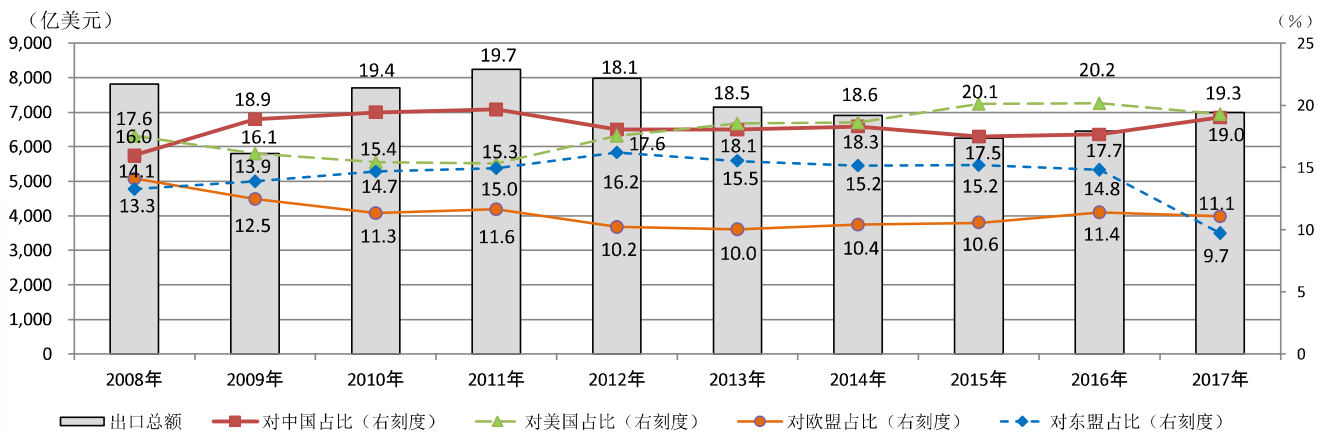
参考资料3 (1) 中国与美国在日本出口中的占比

(单位: 100万美元、%)

	对世界		对中国			对美国			对中国 (中国的对日进口统计)		对美国 (美国的对日进口统计)	
	金额	增长率	金额	增长率	占比	金额	增长率	占比	金额	增长率	金额	增长率
2008年	781,952	9.5	124,952	14.3	16.0	137,306	▲ 4.4	17.6	150,682	12.5	139,262	▲ 4.3
2009年	580,465	▲ 25.8	109,577	▲ 12.3	18.9	93,624	▲ 31.8	16.1	130,758	▲ 13.2	95,804	▲ 31.2
2010年	770,046	32.7	149,679	36.6	19.4	118,675	26.8	15.4	176,225	34.8	120,552	25.8
2011年	823,544	7.0	162,013	8.2	19.7	126,075	6.2	15.3	194,296	10.3	128,928	7.0
2012年	798,447	▲ 3.1	144,174	▲ 11.0	18.1	140,096	11.1	17.6	177,650	▲ 8.6	146,432	13.6
2013年	714,866	▲ 10.5	129,093	▲ 10.5	18.1	132,400	▲ 5.5	18.5	162,114	▲ 8.8	138,575	▲ 5.4
2014年	690,824	▲ 3.4	126,459	▲ 2.0	18.3	128,785	▲ 2.7	18.6	162,512	0.3	134,505	▲ 2.9
2015年	624,889	▲ 9.5	109,236	▲ 13.6	17.5	125,819	▲ 2.3	20.1	142,690	▲ 12.2	131,383	▲ 2.3
2016年	645,052	3.2	113,890	4.3	17.7	130,102	3.4	20.2	144,996	1.6	132,046	0.5
2017年	698,367	8.3	132,857	16.7	19.0	130,790	3.6	19.3	164,866	13.7	136,544	3.4

(资料) 同图表-1。

参考资料3 (2) 主要地区在日本出口中的占比 (图表)



(资料) 同图表-1。

参考资料4 (1) 中国与美国在日本进口中的占比

(单位: 100万美元、%)

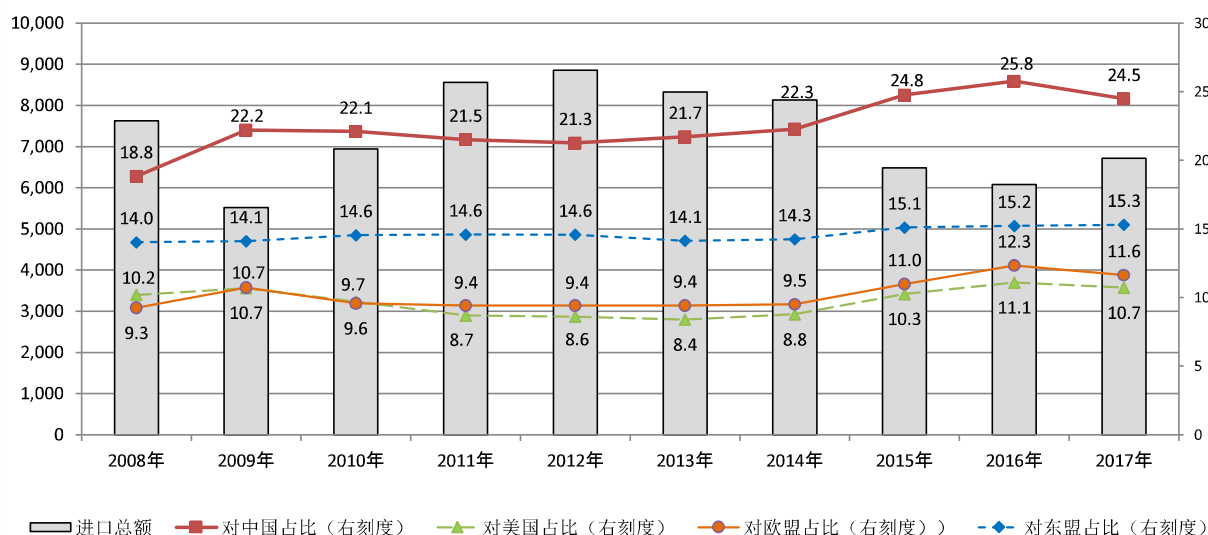
	对世界		对中国			对美国		
	金额	增长率	金额	增长率	占比	金额	增长率	占比
2008年	762,488	22.6	143,657	12.4	18.8	77,667	9.5	10.2
2009年	551,788	▲ 27.6	122,515	▲ 14.7	22.2	58,959	▲ 24.1	10.7
2010年	694,297	25.8	153,425	25.2	22.1	67,443	14.4	9.7
2011年	856,046	23.3	184,129	20.0	21.5	74,485	10.4	8.7
2012年	885,838	3.5	188,450	2.4	21.3	76,237	2.4	8.6
2013年	832,628	▲ 6.0	180,841	▲ 4.0	21.7	69,825	▲ 8.4	8.4
2014年	812,954	▲ 2.4	181,039	0.1	22.3	71,386	2.2	8.8
2015年	648,084	▲ 20.3	160,625	▲ 11.3	24.8	66,590	▲ 6.7	10.3
2016年	607,728	▲ 6.2	156,632	▲ 2.5	25.8	67,459	1.3	11.1
2017年	671,434	10.5	164,424	5.0	24.5	72,029	6.8	10.7

(资料) 同图表-1

参考资料4 (2) 主要地区在日本进口中的占比 (图表)

(亿美元)

(%)

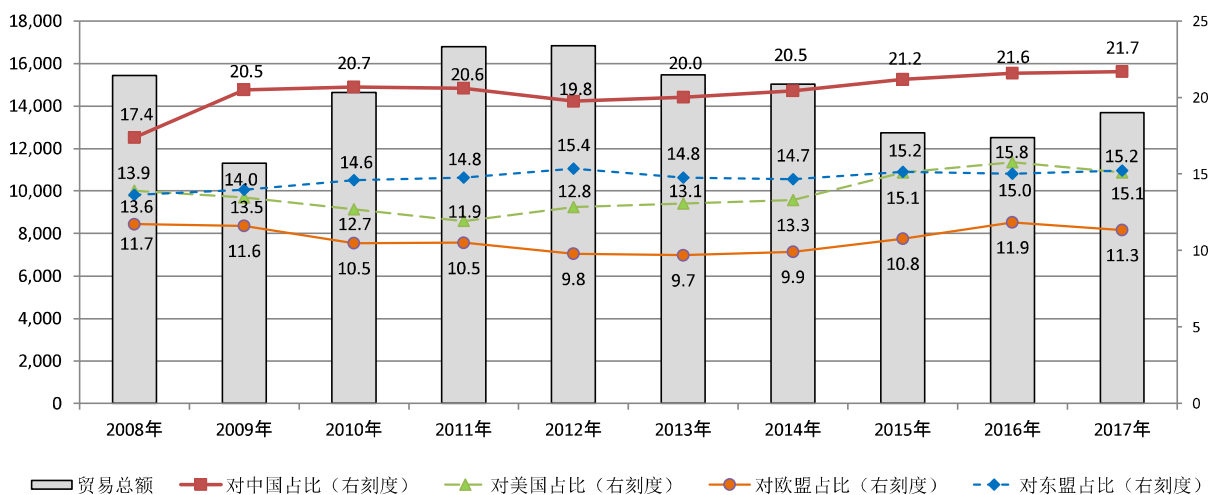


(资料) 同图表-1

参考资料5 主要地区在日本贸易总额中的占比 (图表)

(亿美元)

(%)



(资料) 同图表-1

请在阅读完报告之后协助填写问卷（所需时间：约 1 分钟）。

<https://www.jetro.go.jp/form5/pub/ora2/20170104>

本报告相关事宜咨询请联系：

日本贸易振兴机构（JETRO）

海外调查部 中国北亚课

邮编 107-6006 东京都港区赤坂 1-12-32

TEL: 03-3582-5181

E-mail: ORG@jetro.go.jp