

# 2016 年中日贸易

2017 年 3 月

日本贸易振兴机构（JETRO）

海外调查部 中国北亚课

请使用者自行判断使用本报告所提供的信息，并承担相应责任。JETRO 尽可能提供准确的信息，但对于使用者因本报告提供的信息而蒙受的相关损失等，JETRO 概不负责，敬请谅解。

未经允许，严禁转载

## 2016年中日贸易（双方进口数据）

## ～总额连降两年、日方连续五年赤字～

JETRO 根据日本财务省贸易统计与中国海关统计，采用中日双方的进口数据对 2016 年的中日贸易进行了汇总分析，结果显示：中日贸易总额为 3,016 亿 491 万美元，同比减少 0.6%，连续 2 年减少（注）。

出口（中国对日进口，下同）为 1,449 亿 9,645 万美元，同比增长 1.6%；进口为 1,566 亿 846 万美元，同比减少 2.5%。日方贸易赤字为 116 亿 1,201 万美元，同比减少 35.3%，自 2012 年以来连续 5 年赤字。

本调查分析根据“中日双方的进口数据”，日本的对华出口采用中国的对日进口数据。这是因为在贸易统计中，出口采用目的地规则、进口采用原产地规则，经由香港的对华出口（以香港为销售目的地的产品）在日本的统计中不计入对华出口。而中国的进口统计中则包含了以日本为原产地的所有产品，因此，我们认为以双方的进口统计数据计算得出的结果更接近两国贸易的实际情况。

中国的进口统计采用美元计价，日本的进口统计根据 Global Trade Atlas 使用美元换算值。

## &lt;要点&gt;

## 1. 对华出口：由于智能手机 IC 零部件和乘用车出口态势良好，由负转正

出口为 1,449 亿 9,645 万美元，同比增加 1.6%，由 2015 年的减少 12.2% 转为增加。

【各种产品的特点】（下划线部分请参照图表—2（1））

- ① 电气设备（第 85 类，增长 4.3%，占比 27.9%，贡献度 1.2）虽然上半年为负增长，但全年来看由负转正。用于智能手机存储元件等的集成电路（8542）大幅增长，拉动了整体的出口。
- ② 汽车（第 87 类，增长 11.9%，占比 9.6%，贡献度 1.0）方面，乘用车（8703）中的高级乘用车出口情况良好（排气量超过 3,000cc 的乘用车，金额和数量均增加 4 成以上）。在中国的乘用车进口数量中，从日本进口的占 26.8%，继 2015 年之后继续在各国家和地区中保持首位。汽车零部件（8708）方面，总体占比 67.3% 的齿轮箱（增加 16.8%）发挥了拉动作用。2016 年，中国的汽车产量达到了 2,812 万辆，创历史新高，日本的核心零部件出口增加。
- ③ 机械类（第 84 类，增长 3.4%，占比 18.8%，贡献度 0.6）方面，在中国设备投资活跃的背景下，用于制造半导体、集成电路或平板显示器的机器设备（8486）有所增加。
- ④ 有机化学品（第 29 类，增长▲11.7%，占比 4.0%，贡献度▲0.5）方面，苯乙烯、丙烯和乙烯等化学制品的出口减少。钢铁（第 72 类，增长▲13.9%，占比 3.5%，贡献度▲0.6）方面，由于中国生产技术提高、经济增速放缓导致需求不振、下半年日本国内需求增加优先国内供应、中国的过剩生产导致单价下降等因素的影响，数量和金额均有所减少。
- ⑤ 在中国的跨境电商网站等畅销的化妆品（3304），金额增长 37.8%，数量增长 47.0%。

【2017 年展望】

2017 年，虽然智能手机零部件的需求可能放缓，但是预计汽车电装化、自动驾驶汽车、生产车间的自动化需求、机器人等的 AI、VR 市场和 IoT 等将在全球范围内扩大，所以面向生产基地中国的高性能电子零部件和机械类等的出口有望扩大。

而化学品方面，日本国内出现了生产向高功能产品、有机 EL 等高附加值产品转移的趋势，所以出口很可能继续减少。

## 2. 对华进口：平板终端和智能手机增加，整体减幅缩小

进口为1,566亿846万美元，同比减少2.5%，与2015年减少11.3%相比，减幅缩小了8.8个百分点。几乎所有的主要进口品种继续呈减少趋势。

【各种产品的特点】（下划线部分请参照图表—2（2））

- ① 服装及衣着附件（第61类，增长▲8.0%，占比5.7%，贡献度▲0.5，第62类，增长▲5.4%、占比5.2%，贡献度▲0.3）、鞋类（第64类）继2015年之后继续减少。上述产品的最大进口来源国为中国，但是因为生产基地逐渐向越南等东南亚国家转移，所以对华进口比例在2009年达到82.6%的最高点以后逐年下降，2016年降至62.9%。
- ② 机械类（第84类，增长2.6%，占比16.9%，贡献度▲0.4）方面，平板终端等自动数据处理设备（8471）虽然受到单价下降的影响，但是因为数量有所增加，所以与2015年▲24.5%的增长率相比，减幅有所缩小。笔记本电脑及平板终端的对华进口比率达到了98.9%。
- ③ 电气设备（第85类，增长▲0.3%，占比28.5，贡献度▲0.1）中，以智能手机为代表的手机终端（851712）受美国知名厂商发售新机型的影响增长了8.3%，由2015年▲10.6%转为增加，发挥了支撑作用。但是，受到日本国内太阳能收购价格降低、需求持续减少的影响，光伏电池等光电电池（854110）大幅降低▲23.3%，总体增长为负。

【2017年展望】

2017年，迅速普及的低价智能手机和低价平板等预计仍有一定的需求，但是普及将进入成熟期。2016年手机终端的进口数量已经为负，电气设备的减幅可能会有所扩大。此外，中国成本上升的形势依然十分严峻，以服装和鞋类为代表，生产将进一步向亚洲新兴国家转移，随着价格竞争力下降，有可能转为从中国以外的国家进口，预计对华进口减少的趋势将会持续。

## 3. 对华贸易收支：日方连续5年赤字

对华贸易收支自2012年以来连续5年为日方赤字。日方贸易赤字额为116亿1,201万美元，较2015年减少35.3%。贸易赤字额自2014年以来连续3年减少。

## 4. 中国在日本贸易总额和进口额中的占比创历史新高（财务省贸易统计）

在日本的贸易总额中，中国的占比为21.6%，比2015年提高了0.4个百分点。出口为17.7%，提高了0.2个百分点，进口为25.8%，提高了1.0个百分点。

在日本的对外贸易中，中国的贸易总额和进口额继续位居首位，占比创历史新高。对华贸易总额自2007年后连续10年位居首位，对华进口额自2002年后连续15年位居首位。

（注）根据财务省按日元计算的贸易统计（出口确报、进口9位速报），中日贸易总额为29万3,783亿日元（减少10.0%），出口为12万3,619亿日元（减少6.5%），进口为17万164亿日元（减少12.4%）。

(图表篇)

## 2016年中日贸易

图表-1 中日贸易变化趋势(中日双方进口数据)

(单位: 1,000美元、%)

	出口额 (日本→中国)	增长率	进口额 (中国→日本)	增长率	总额	增长率	贸易收支
2007年	133,950,640	15.8	127,843,587	7.9	261,794,227	11.8	6,107,053
2008年	150,681,745	12.5	143,657,236	12.4	294,338,981	12.4	7,024,509
2009年	130,758,298	▲ 13.2	122,514,501	▲ 14.7	253,272,799	▲ 14.0	8,243,797
2010年	176,225,091	34.8	153,424,723	25.2	329,649,814	30.2	22,800,368
2011年	194,296,265	10.3	184,128,640	20.0	378,424,905	14.8	10,167,625
2012年	177,649,842	▲ 8.6	188,450,182	2.4	366,100,024	▲ 3.3	▲ 10,800,340
2013年	162,114,236	▲ 8.8	180,840,622	▲ 4.0	342,954,858	▲ 6.3	▲ 18,726,386
2014年	162,512,019	0.3	181,038,865	0.1	343,550,884	0.2	▲ 18,526,846
2015年	142,689,642	▲ 12.2	160,624,606	▲ 11.3	303,314,248	▲ 11.7	▲ 17,934,964
2016年	144,996,448	1.6	156,608,461	▲ 2.5	301,604,909	▲ 0.6	▲ 11,612,013
2016年1月	9,174,268	▲ 16.0	14,168,349	▲ 6.0	23,342,617	▲ 10.2	▲ 4,994,081
2月	8,864,295	▲ 6.1	11,493,063	▲ 17.9	20,357,357	▲ 13.1	▲ 2,628,768
3月	12,429,428	▲ 2.9	13,002,758	13.5	25,432,186	4.8	▲ 573,330
4月	12,228,963	▲ 6.4	12,151,454	▲ 9.2	24,380,417	▲ 7.8	77,509
5月	11,238,781	3.4	11,976,663	0.2	23,215,444	1.7	▲ 737,882
6月	12,443,391	▲ 0.1	13,095,587	3.0	25,538,978	1.5	▲ 652,196
7月	12,090,542	▲ 4.5	12,449,572	▲ 7.2	24,540,114	▲ 5.9	▲ 359,029
8月	12,961,631	13.6	12,975,761	2.9	25,937,391	8.0	▲ 14,130
9月	13,347,255	6.3	15,136,920	▲ 1.5	28,484,175	2.0	▲ 1,789,665
10月	12,064,878	5.4	13,641,384	▲ 5.1	25,706,261	▲ 0.5	▲ 1,576,506
11月	13,474,908	16.3	13,725,014	2.0	27,199,921	8.6	▲ 250,106
12月	14,919,534	10.4	12,791,938	▲ 0.3	27,711,472	5.2	2,127,596

(注1) 出口额为中国海关统计的对日进口额, 进口额为日本财务省统计的对华进口额。

均根据贸易数据库Global Trade Atlas(按美元计算)制作而成。

(注2) 增长率为年度同比和月度同比。

(注3) 由于机械处理的原因, 数值可能与其他统计存在差异。

(注4) 往年数值为确定值。各月数值为速报值。

(参考) 汇率(日元/美元): 2012年 79.82、2013年 97.60、2014年 105.74、2015年 121.05、2016年108.66(美联储公布值)。

(资料) JETRO根据Global Trade Atlas制作而成

图表—2（1）2016年日本对华出口

		(单位: 1,000美元、%)			
HS编码商品	金额	增长率	占比	贡献度	
总额	144,996,448	1.6	100.0	1.6	
<b>第85类 电气设备及其零部件</b>	40,419,336	4.3	27.9	1.2	
8542 集成电路	13,664,990	7.2	9.4	0.6	
8541 二极管、晶体管及其他半导体器件、光敏半导体器件（包括光电池）	4,331,221	5.2	3.0	0.2	
8536 电路开关、保护或连接用电器装置	3,744,462	3.3	2.6	0.1	
8517 电话机及其他设备	3,543,730	14.0	2.4	0.3	
<b>第84类 核反应堆、锅炉及机械类</b>	27,200,213	3.4	18.8	0.6	
8486 用于制造半导体、集成电路或平板显示器的机器	4,824,435	20.9	3.3	0.6	
8479 机械类（仅限具有独立功能的）	2,718,984	16.6	1.9	0.3	
8443 印刷机、其他打印机、复印机及传真机	2,057,742	▲ 12.5	1.4	▲ 0.2	
<b>第90类 光学设备、照相设备、电影设备、计量设备、检验设备、精密设备及医疗设备</b>	14,216,408	▲ 2.1	9.8	▲ 0.2	
9013 液晶装置、激光及其他光学设备	4,996,396	▲ 14.7	3.5	▲ 0.6	
9001 光纤、电缆、其他偏振材料制的片及板以及镜片	1,649,959	▲ 2.6	1.1	▲ 0.0	
9031 测量或检验仪器及轮廓投影仪	1,472,437	4.3	1.0	0.0	
<b>第87类 铁道及电车道车辆以外的车辆</b>	13,845,349	11.9	9.6	1.0	
8703 载人车辆及其他汽车	7,574,246	10.0	5.2	0.5	
8708 汽车零件、附件	6,111,535	14.4	4.2	0.5	
<b>第39类 塑料及其制品</b>	8,738,088	0.4	6.0	0.0	
第29类 有机化学品	5,824,143	▲ 11.7	4.0	▲ 0.5	
第72类 钢铁	5,138,718	▲ 13.9	3.5	▲ 0.6	
第74类 铜及其制品	2,937,529	▲ 7.2	2.0	▲ 0.2	
第38类 杂项化学产品	2,872,371	7.8	2.0	0.2	
第73类 钢铁制品	2,142,744	10.4	1.5	0.1	
第40类 橡胶及其制品	1,474,610	▲ 7.1	1.0	▲ 0.1	
第70类 玻璃及其制品	1,427,541	▲ 9.2	1.0	▲ 0.1	
第96类 杂项制品	1,387,992	▲ 3.9	1.0	▲ 0.0	

图表—2（2）2016年日本对华进口

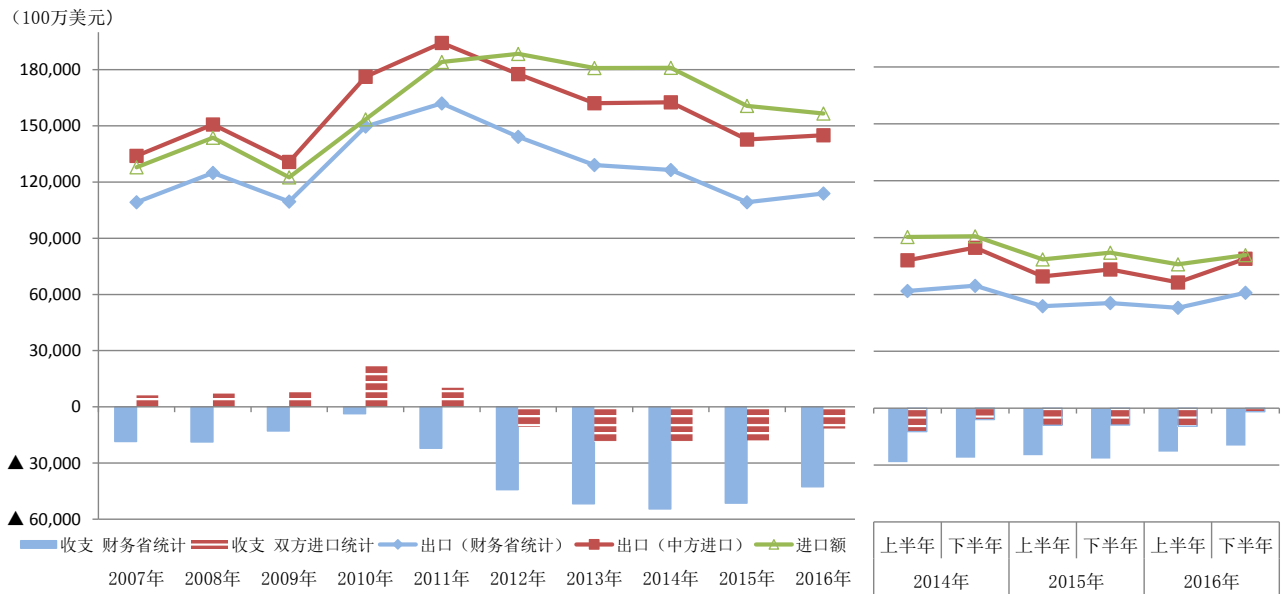
		(单位: 1,000美元、%)			
HS编码商品	金额	增长率	占比	贡献度	
总额	156,608,461	▲ 2.5	100.0	▲ 2.5	
<b>第85类 电气设备及其零件</b>	44,633,440	▲ 0.3	28.5	▲ 0.1	
8517 电话机及其他设备	19,340,049	6.1	12.4	0.7	
851712 手持式及其他无线电话	14,403,209	8.3	9.2	0.7	
851762 其他设备（声音、画面及其他数据的接收、转换、发送或播放设备）	2,867,663	▲ 0.9	1.8	▲ 0.0	
851770 零件	1,825,305	0.5	1.2	0.0	
8541 二极管、晶体管及其他类似的半导体元件、半导体光电器件（包括光电池）	3,406,339	▲ 22.2	2.2	▲ 0.6	
8544 电气绝缘线、电缆及光纤电缆	2,084,842	▲ 6.7	1.3	▲ 0.1	
<b>第84类 核反应堆、锅炉及机械类</b>	26,534,664	▲ 2.6	16.9	▲ 0.4	
8471 自动数据处理设备	10,169,204	▲ 2.5	6.5	▲ 0.2	
8443 印刷机、其他打印机、复印机及传真机	2,611,923	▲ 4.2	1.7	▲ 0.1	
8473 专用于或主要用于办公设备的零件、附件	1,780,518	0.8	1.1	0.0	
8415 空调	1,711,252	▲ 2.8	1.1	▲ 0.0	
<b>第61类 服装及衣着附件（仅限针织或钩编）</b>	8,912,330	▲ 8.0	5.7	▲ 0.5	
<b>第62类 服装及衣着附件（针织或钩编除外）</b>	8,117,986	▲ 5.4	5.2	▲ 0.3	
<b>第39类 塑料及其制品</b>	4,850,949	0.2	3.1	0.0	
第94类 家具、寝具	4,541,106	1.1	2.9	0.0	
第90类 光学设备精密设备及医疗设备	4,371,887	▲ 0.3	2.8	▲ 0.0	
第95类 玩具、游戏品及运动用品	4,015,860	▲ 1.1	2.6	▲ 0.0	
第87类 铁道及电车道以外的车辆	3,985,065	1.7	2.5	0.0	
第73类 钢铁制品	3,579,005	▲ 2.2	2.3	▲ 0.1	
第29类 有机化学品	3,114,180	▲ 2.7	2.0	▲ 0.1	
第64类 鞋靴及护腿	2,945,781	▲ 8.5	1.9	▲ 0.2	
第42类 皮革制品、手提包	2,613,589	▲ 2.6	1.7	▲ 0.0	
第63类 其他纺织制成品	2,611,347	▲ 1.9	1.7	▲ 0.0	
第16类 肉、鱼、甲壳动物、软体动物及其他水生无脊椎动物的制品	2,239,785	▲ 4.7	1.4	▲ 0.1	
第28类 无机化学品及贵金属、稀土金属	1,712,138	▲ 11.8	1.1	▲ 0.1	
第00类 特殊交易品	1,597,444	▲ 0.2	1.0	0.0	
第76类 铝及其制品	1,592,994	▲ 11.3	1.0	▲ 0.1	

(资料) 同图表-1

※抽取在两位数分类中占比1.0%以上的产品（出口13，进口18），金额降序排列

※粗体字为在两位数分类中金额排名前五的产品

图表-3 (1) 中日贸易的变化情况



(资料) 同图表-1

图表-2 (2) 中日贸易走势

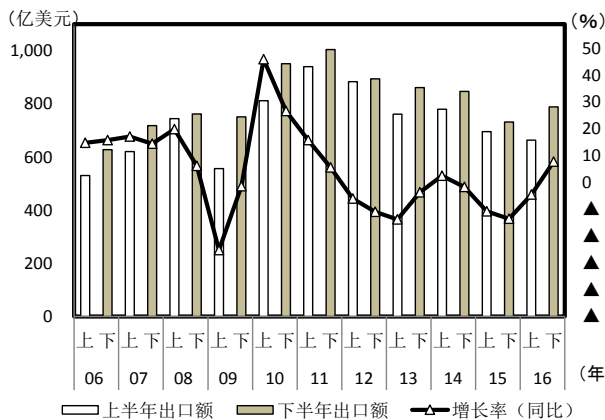
(单位: 100万美元、%)

	出口额				进口额		收支		
	财务省统计	增长率	中方进口	增长率	金额	增长率	财务省统计	双方进口统计	
2007年	109,279	17.9	133,951	15.8	127,844	7.9	▲ 18,564	6,107	
2008年	124,952	14.3	150,682	12.5	143,657	12.4	▲ 18,705	7,025	
2009年	109,577	▲ 12.3	130,758	▲ 13.2	122,515	▲ 14.7	▲ 12,938	8,243	
2010年	149,679	36.6	176,225	34.8	153,425	25.2	▲ 3,746	22,800	
2011年	162,013	8.2	194,296	10.3	184,129	20.0	▲ 22,115	10,167	
2012年	144,174	▲ 11.0	177,650	▲ 8.6	188,450	2.4	▲ 44,276	▲ 10,800	
2013年	129,093	▲ 10.5	162,114	▲ 8.8	180,841	▲ 4.0	▲ 51,748	▲ 18,727	
2014年	126,459	▲ 2.0	162,512	0.3	181,039	0.1	▲ 54,580	▲ 18,527	
2015年	109,236	▲ 13.6	142,690	▲ 12.2	160,625	▲ 11.3	▲ 51,388	▲ 17,935	
2016年	113,894	4.3	144,996	1.6	156,608	▲ 2.5	▲ 42,714	▲ 11,612	
	出口额				进口额		收支		
	财务省统计	增长率	中方进口	增长率	金额	增长率	财务省统计	双方进口统计	
2014年	上半年	61,856	1.4	77,995	2.5	90,346	6.2	▲ 28,491	▲ 12,351
	下半年	64,603	▲ 5.1	84,690	▲ 1.7	90,692	▲ 5.3	▲ 26,089	▲ 6,002
2015年	上半年	53,786	▲ 13.1	69,538	▲ 10.8	78,556	▲ 13.1	▲ 24,770	▲ 9,018
	下半年	55,450	▲ 14.2	73,178	▲ 13.6	82,068	▲ 9.5	▲ 26,618	▲ 8,891
2016年	上半年	52,947	▲ 1.6	66,379	▲ 4.5	75,888	▲ 3.4	▲ 22,941	▲ 9,509
	下半年	60,948	9.9	78,859	7.8	80,721	▲ 1.6	▲ 19,773	▲ 1,862

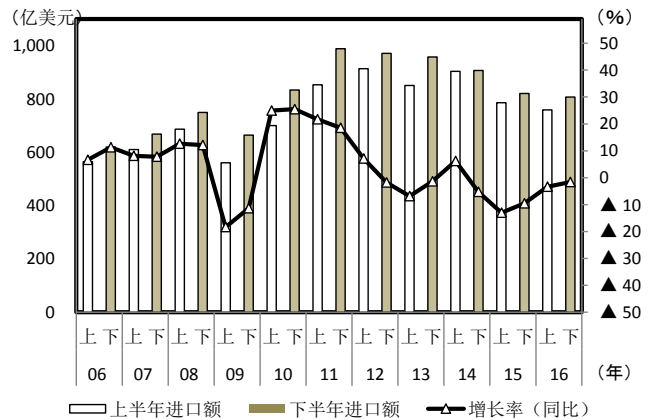
(资料) 同图表-1

图表4- (1) 每半年对华出口的变化情况 (中方进口)

图表4- (2) 每半年对华进口的变化情况



(资料) 同图表-1



(资料) 同图表-1

参考资料1 中日贸易变化趋势（财务省统计）

（单位：1,000美元、%）

	出口额	增长率	进口额	增长率	总额	增长率	贸易收支
2007年	109,279,167	17.9	127,843,587	7.9	237,122,754	12.3	▲ 18,564,420
2008年	124,952,163	14.3	143,657,236	12.4	268,609,399	13.3	▲ 18,705,073
2009年	109,576,577	▲ 12.3	122,514,501	▲ 14.7	232,091,077	▲ 13.6	▲ 12,937,924
2010年	149,678,986	36.6	153,424,723	25.2	303,103,709	30.6	▲ 3,745,737
2011年	162,013,144	8.2	184,128,640	20.0	346,141,784	14.2	▲ 22,115,496
2012年	144,173,787	▲ 11.0	188,450,182	2.4	332,623,970	▲ 3.9	▲ 44,276,395
2013年	129,092,691	▲ 10.5	180,840,622	▲ 4.0	309,933,313	▲ 6.8	▲ 51,747,930
2014年	126,459,184	▲ 2.0	181,038,865	0.1	307,498,049	▲ 0.8	▲ 54,579,681
2015年	109,236,224	▲ 13.6	160,624,606	▲ 11.3	269,860,831	▲ 12.2	▲ 51,388,382
2016年	113,894,455	4.3	156,608,461	▲ 2.5	270,502,916	0.2	▲ 42,714,007
2016年1月	7,275,507	▲ 17.4	14,168,349	▲ 6.0	21,443,856	▲ 10.2	▲ 6,892,842
2月	8,148,516	8.9	11,493,063	▲ 17.9	19,641,579	▲ 8.5	▲ 3,344,547
3月	9,880,853	▲ 0.9	13,002,758	13.5	22,883,612	6.8	▲ 3,121,905
4月	9,447,257	0.7	12,151,454	▲ 9.2	21,598,711	▲ 5.1	▲ 2,704,197
5月	8,286,536	▲ 5.5	11,976,663	0.2	20,263,199	▲ 2.2	▲ 3,690,127
6月	9,908,010	5.8	13,095,587	3.0	23,003,597	4.2	▲ 3,187,577
7月	9,885,658	3.4	12,449,572	▲ 7.2	22,335,230	▲ 2.8	▲ 2,563,913
8月	9,572,627	10.8	12,975,761	2.9	22,548,387	6.1	▲ 3,403,134
9月	9,755,815	5.5	15,136,920	▲ 1.5	24,892,735	1.1	▲ 5,381,105
10月	10,344,425	4.9	13,641,384	▲ 5.1	23,985,808	▲ 1.1	▲ 3,296,959
11月	10,172,722	18.0	13,725,014	2.0	23,897,735	8.2	▲ 3,552,292
12月	11,216,529	17.9	12,791,938	▲ 0.3	24,008,467	7.4	▲ 1,575,410

（注1）2016年1—11月为确报值，2016年12月为速报值。2015年以前为确定值。

（注2）增长率为年度同比和月度同比

（资料）同图表-1



参考资料2 2016年日本贸易对象国排名前五位的国家和地区

(单位: 100万美元、%)

出口					进口					总额				
国家和地区名称	金额	增长率	占比	贡献度	国家和地区名称	金额	增长率	占比	贡献度	国家和地区名称	金额	增长率	占比	贡献度
总额	645,086	3.2	100.0	3.2	总额	607,052	▲ 6.3	100.0	▲ 6.3	总额	1,252,138	▲ 1.6	100.0	▲ 1.6
美国	130,105	3.4	20.2	0.7	中国	156,608	▲ 2.5	25.8	▲ 0.6	中国	270,503	0.2	21.6	0.1
中国	113,894	4.3	17.7	0.7	美国	67,335	1.1	11.1	0.1	美国	197,440	2.6	15.8	0.4
韩国	46,250	5.0	7.2	0.4	澳大利亚	30,413	▲ 12.7	5.0	▲ 0.7	韩国	71,273	0.6	5.7	0.0
台湾	39,360	6.5	6.1	0.4	韩国	25,023	▲ 6.7	4.1	▲ 0.3	台湾	62,319	3.5	5.0	0.2
香港	33,642	▲ 3.9	5.2	▲ 0.2	台湾	22,958	▲ 1.4	3.8	▲ 0.0	泰国	47,570	▲ 1.7	3.8	▲ 0.1
东盟	95,624	0.6	14.8	0.1	东盟	92,436	▲ 5.6	15.2	▲ 0.8	东盟	188,059	▲ 2.5	15.0	▲ 0.4
欧盟	73,479	11.4	11.4	1.2	欧盟	74,896	5.2	12.3	0.6	欧盟	148,375	8.1	11.8	0.9

(注1) 欧盟按28个国家计算。

(注2) 增长率为同比。

(资料) 同图表-1

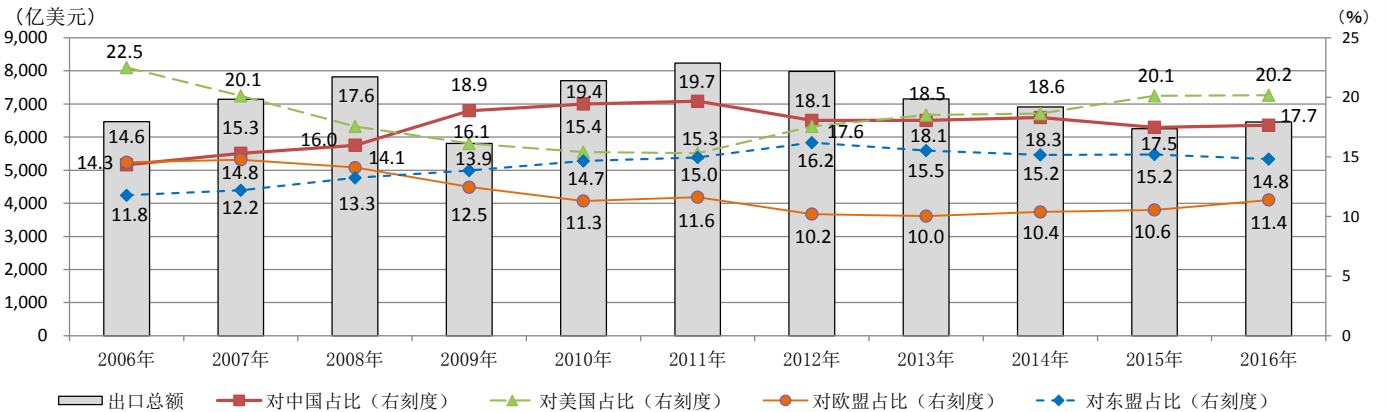
参考资料3 (1) 中国与美国在日本出口中的占比

(单位: 100万美元、%)

	对世界		对中国			对美国			对中国 (中国的对日进口统计)		对美国 (美国的对日进口统计)	
	金额	增长率	金额	增长率	占比	金额	增长率	占比	金额	增长率	金额	增长率
2006年	646,441	8.6	92,722	16.0	14.3	145,473	8.4	22.5	115,717	15.2	148,181	7.4
2007年	714,126	10.5	109,279	17.9	15.3	143,664	▲ 1.2	20.1	133,951	15.8	145,463	▲ 1.8
2008年	781,952	9.5	124,952	14.3	16.0	137,306	▲ 4.4	17.6	150,682	12.5	139,262	▲ 4.3
2009年	580,465	▲ 25.8	109,577	▲ 12.3	18.9	93,624	▲ 31.8	16.1	130,758	▲ 13.2	95,804	▲ 31.2
2010年	770,046	32.7	149,679	36.6	19.4	118,675	26.8	15.4	176,225	34.8	120,552	25.8
2011年	823,544	7.0	162,013	8.2	19.7	126,075	6.2	15.3	194,296	10.3	128,928	7.0
2012年	798,447	▲ 3.1	144,174	▲ 11.0	18.1	140,096	11.1	17.6	177,650	▲ 8.6	146,432	13.6
2013年	714,866	▲ 10.5	129,093	▲ 10.5	18.1	132,400	▲ 5.5	18.5	162,114	▲ 8.8	138,575	▲ 5.4
2014年	690,824	▲ 3.4	126,459	▲ 2.0	18.3	128,785	▲ 2.7	18.6	162,512	0.3	134,505	▲ 2.9
2015年	624,889	▲ 9.5	109,236	▲ 13.6	17.5	125,819	▲ 2.3	20.1	142,690	▲ 12.2	131,364	▲ 2.3
2016年	645,086	3.2	113,894	4.3	17.7	130,105	3.4	20.2	144,996	1.6	132,202	0.6

(资料) 同图表-1。

参考资料3 (2) 主要地区在日本出口中的占比 (图表)



(资料) 同图表-1。

参考资料4 (1) 美国与中国在日本进口中的占比

(单位: 100万美元、%)

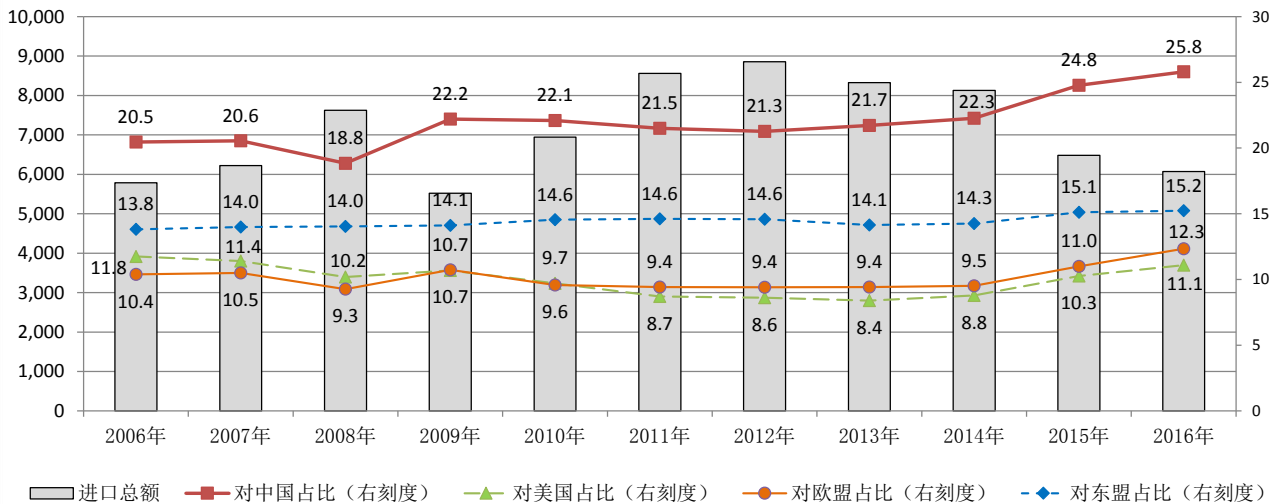
	对世界		对中国			对美国		
	金额	增长率	金额	增长率	占比	金额	增长率	占比
2006年	578,783	12.1	118,437	9.1	20.5	68,011	5.9	11.8
2007年	622,072	7.5	127,844	7.9	20.6	70,939	4.3	11.4
2008年	762,488	22.6	143,657	12.4	18.8	77,667	9.5	10.2
2009年	551,788	▲ 27.6	122,515	▲ 14.7	22.2	58,959	▲ 24.1	10.7
2010年	694,297	25.8	153,425	25.2	22.1	67,443	14.4	9.7
2011年	856,046	23.3	184,129	20.0	21.5	74,485	10.4	8.7
2012年	885,838	3.5	188,450	2.4	21.3	76,237	2.4	8.6
2013年	832,628	▲ 6.0	180,841	▲ 4.0	21.7	69,825	▲ 8.4	8.4
2014年	812,954	▲ 2.4	181,039	0.1	22.3	71,386	2.2	8.8
2015年	648,084	▲ 20.3	160,625	▲ 11.3	24.8	66,590	▲ 6.7	10.3
2016年	607,052	▲ 6.3	156,608	▲ 2.5	25.8	67,335	1.1	11.1

(资料) 同图表-1

参考资料4 (2) 主要地区在日本进口中的占比 (图表)

(亿美元)

(%)

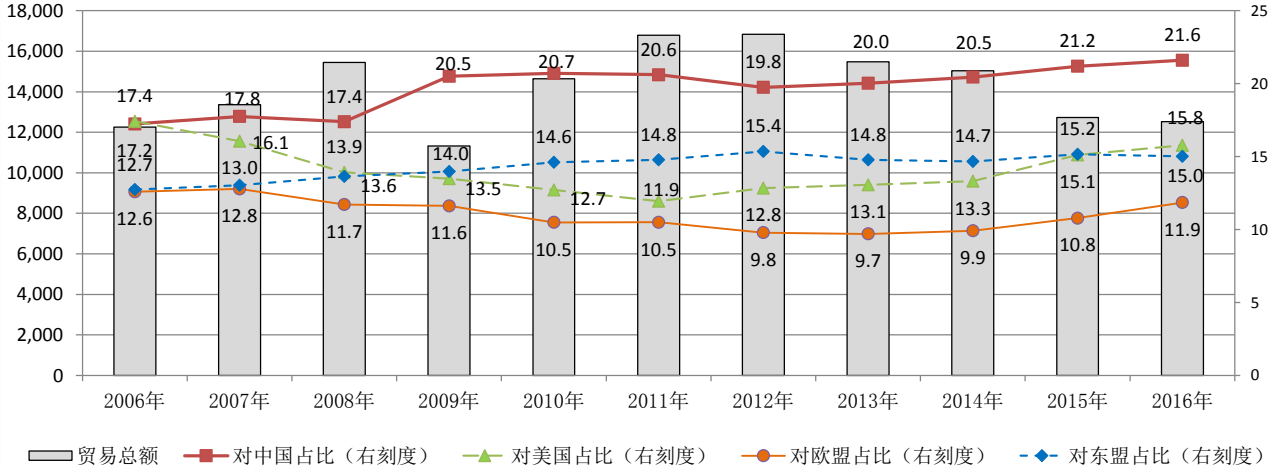


(资料) 同图表-1

参考资料5 主要地区在日本贸易总额中的占比 (图表)

(亿美元)

(%)



(资料) 同图表-1

请在阅读完报告之后协助填写问卷（所需时间：约 1 分钟）。

<https://www.jetro.go.jp/form5/pub/ora2/20160133>

本报告相关咨询请联系：

日本贸易振兴机构（JETRO）

海外调查部 中国北亚课

邮编 107-6006 东京都港区赤坂 1-12-32

TEL: 03-3582-5181

E-mail: ORG@jetro.go.jp