

タイの木製家具・木製小物の市場調査

2023年12月

独立行政法人 日本貿易振興機構 バンコク事務所

【免責条項】

本レポートで提供している情報は、ご利用される方のご判断・責任においてご使用下さい。ジェトロでは、できるだけ正確な情報の提供を心掛けておりますが、本レポートで提供した内容に関連して、ご利用される方が不利益等を被る事態が生じたとしても、ジェトロおよび執筆者は一切の責任を負いかねますので、ご了承下さい。

目次

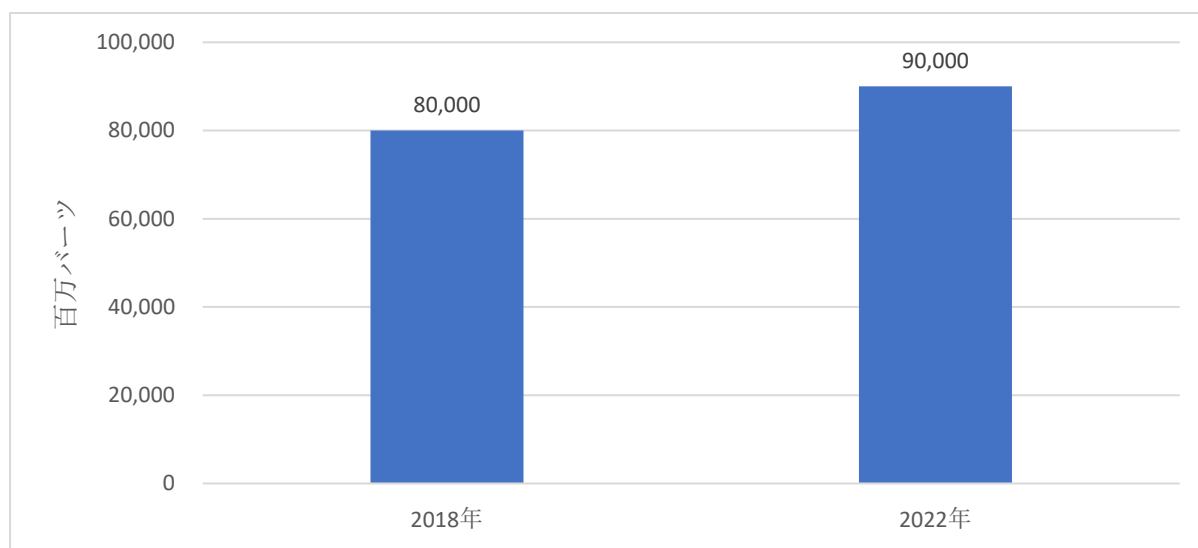
第1章	現地市場規模.....	4
1.	家具市場規模.....	4
2.	木製小物の市場規模.....	4
3.	家具の輸出入規模.....	5
4.	木製小物の輸入規模.....	8
第2章	現地トレンド.....	9
1.	タイの家具トレンドの特徴.....	9
2.	価格帯別のトレンド.....	9
3.	コロナ以降のトレンド.....	10
第3章	競合.....	11
1.	輸入木製家具ブランド.....	11
2.	タイ国内木製家具ブランド.....	15
第4章	消費者.....	21
1.	高級家具等に関心がある消費者層.....	21
2.	ホテル、レストラン、商業施設、オフィスでの木製家具の設置状況.....	22
第5章	流通チャネル.....	24
1.	実店舗.....	24
2.	オンライン.....	24
第6章	ECの流通状況.....	26
1.	EC市場概要.....	26
2.	主要なECサイト、決済手段、配送.....	27
第7章	価格.....	30
1.	木製家具.....	30
2.	木製小物.....	32
第8章	販売店舗・商品等.....	33
1.	高級家具セレクトショップ.....	33
2.	家具販売店（高価格帯）.....	37
3.	家具販売店（中価格帯）.....	39
4.	高級百貨店.....	43
第9章	木製家具および木製小物に関する規制・関税.....	44
1.	規制.....	44
2.	関税.....	45
第10章	その他.....	46
1.	新築住宅モデルルーム.....	46
2.	日本製家具の認知度.....	46
3.	オーダー家具.....	46

第1章 現地市場規模

1. 家具市場規模

タイの家具およびインテリア市場規模は、2022年に約900億バーツとなり、2018年の約800億バーツから12.5%拡大した。この内、高級家具が約72億バーツ～90億バーツ（8%～10%¹）を占めている。また、木製家具は超高価格帯²で家具市場全体の10%未満、中～高価格帯³では20%～30%を占めている。⁴

図表 1：タイの家具市場規模



出所：2018年：オンラインマガジン「BrandAgeOnline」（2018年11月14日）、2022年：タイ経済紙「ターンセタキッ」（2022年7月17日）

¹ 複数の高級輸入家具販売企業へのヒアリングによる。

² ダイニングテーブル最低価格が10万バーツ以上。

³ ダイニングテーブル最低価格が、高価格帯は2万～10万バーツ（中心価格帯は2万～5万バーツ）、中価格帯は2万バーツ未満。

⁴ 日本製家具輸入販売企業へのヒアリングによる。

2. 木製小物の市場規模

政府機関⁵、協会⁶、および事業者からは、タイの木製小物の市場規模に関するデータは確認できなかった。また、木製小物の市場規模に関する報道資料も確認できなかった。

3. 家具の輸出入規模

(1) 輸出入額推移

タイにおける木製家具の輸出入額推移を下図に示した。タイはラバーウッド等を原料とした集成材の生産工場が多く、伝統的にチークや紫檀等の家具を製造してきた歴史もあり、世界的にも木製家具の重要な生産拠点となっている。

輸入額は2018年の約39億バーツから2022年の約45億バーツへ16%増加した。2021年以降の増加要因は、新型コロナによるライフスタイルの変化で、居住空間の充実が見直されたことによる。ある高級家具の輸入販売店⁷では、2020年から2022年までの3年間は、店舗閉鎖が長かったにも関わらず、過去20年で最高売上を達成した。

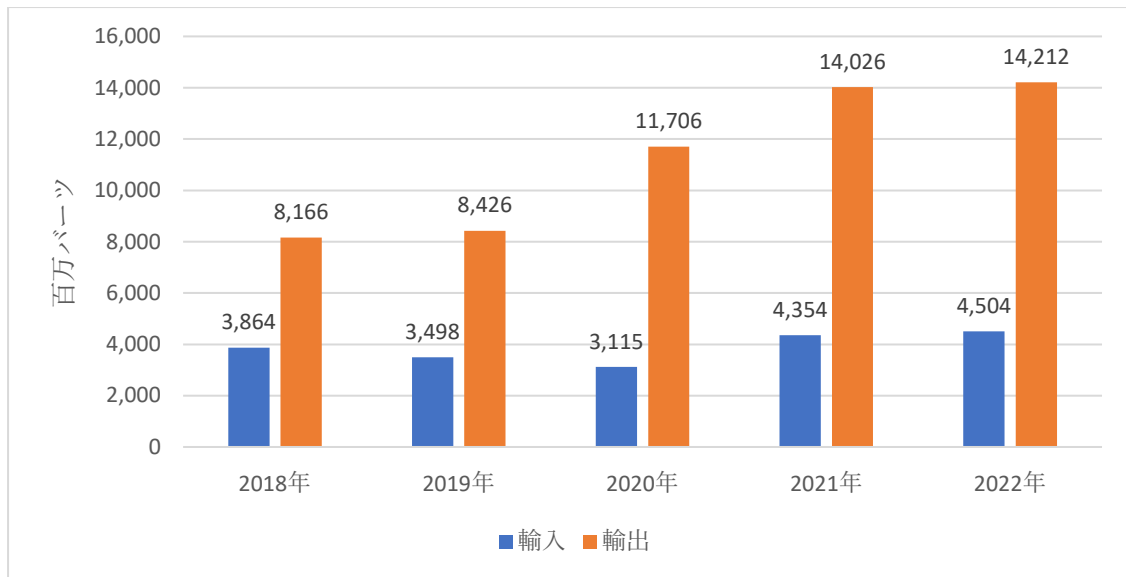
輸出額は2018年の約81億バーツから2022年の約142億バーツへ74%増加した。タイ工業連盟 (FTI) 家具事業部によると、新型コロナを機に、世界的に家具需要が増加したことが背景にある。

図表 2：木製家具の輸出入額推移（2018年～2022年）

⁵ タイ国際貿易振興局 (DITP)、タイ国家統計局 (NSO)

⁶ Thai Gifts Premiums and Decorative Association、Home Decorative Design Association、タイ工業連盟 (FTI) 家具事業部、Thai Furniture Association

⁷ MOTIF (<https://www.motifartofliving.com>)



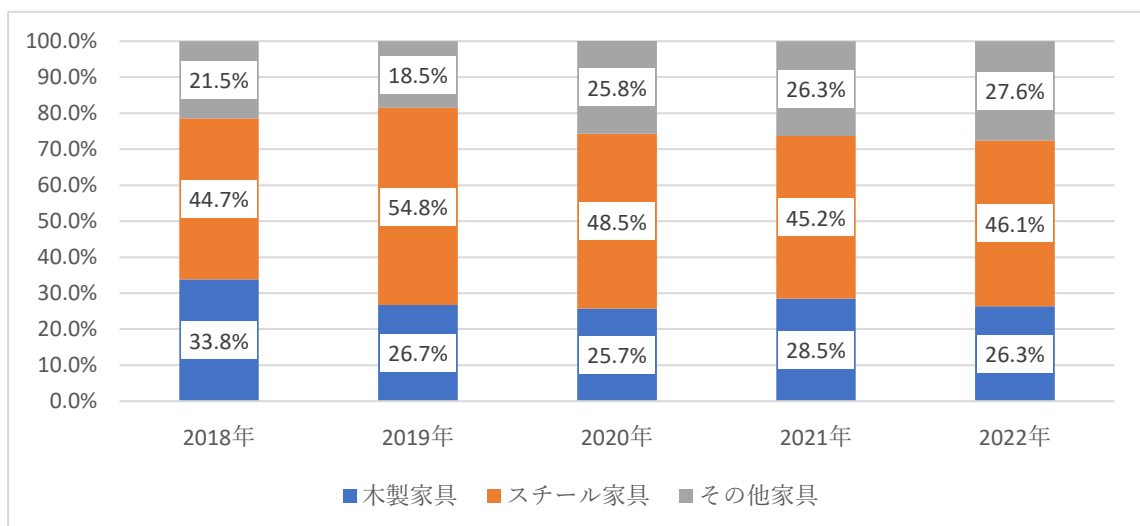
出所：タイ国 The Customs Department

注：HS コード 94033000、94034000、94035000、94036090 の合計

(2) 輸入家具の種類別比率

輸入家具の種類別比率を下図に示した。スチール製家具が最も多く、2022年で46.1%を占める。木製家具の割合は同年26.3%である。

図表 3：輸入家具の種類別比率（2018年～2022年）



出所：タイ国 The Customs Department

注：木製家具はHSコード94033000、94034000、94035000、94036090の合計、スチール家具はHSコード94031000、94032090の合計。

(3) 輸入木製家具の原産国

木製家具の輸入元上位 15 カ国を下表に示した。中国が全体の 64.2%を占め、隣国のマレーシア、シンガポール、ミャンマー、ベトナム、インドネシアからの輸入も多い。また、高級家具ブランドを数多く有するイタリア、ドイツ、デンマークなども 10 位以内にランクインしている。日本は 14 位で全体の 0.3%を占めている。

図表 4：木製家具の輸入元上位（2022 年）

順	国名	金額（バーツ）	構成比
1	中国	2,889,091,069	64.2%
2	マレーシア	412,011,020	9.1%
3	イタリア	220,080,762	4.9%
4	シンガポール	158,181,495	3.5%
5	ミャンマー	131,588,753	2.9%
6	ドイツ	129,606,560	2.9%
7	ベトナム	112,660,256	2.5%
8	ポーランド	91,450,343	2.0%
9	インドネシア	62,969,285	1.4%
10	デンマーク	50,993,433	1.1%
11	リトアニア	48,075,863	1.1%
12	フランス	27,696,389	0.6%
13	アメリカ	16,930,982	0.4%
14	日本	15,649,445	0.3%
15	スロバキア	15,104,943	0.3%
	1~15 位合計	4,382,090,598	97.3%
	合計	4,503,574,615	100%

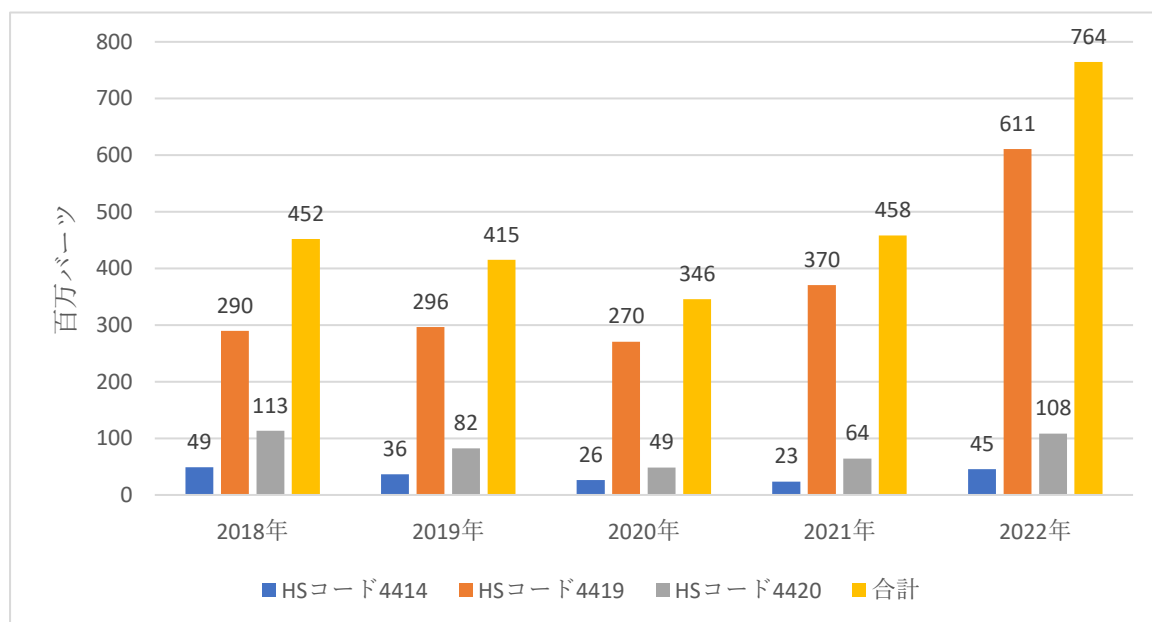
出所：タイ国 The Customs Department

注：HS コード 94033000、94034000、94035000、94036090 の合計

4. 木製小物の輸入規模

木製小物の輸入額推移を下図に示した。2018年の約4億5,000万バーツから、2020年に落ち込んだものの、翌年以降回復し、2022年は約7億6,000万バーツとなっている。分類別では、「木製の食卓用品及び台所用品」が最も多く、2022年では全体の80%を占めている。

図表 5：木製小物の輸入額推移（2018年～2022年）



出所：タイ国 The Customs Department

注： HS コード 4414（木製の額縁、鏡枠その他これらに類する縁）、4419（木製の食卓用品及び台所用品）、4420（寄せ木し又は象眼した木材、宝石用又は刃物用の木製の箱、ケースその他これらに類する製品及び木製の小像その他の装飾品並びに第 94 類に属しない木製の家具）の合計。

第2章 現地トレンド

1. タイの家具トレンドの特徴

タイは伝統的にチークや紫檀を使用したクラシカルなデザインの家具が好まれてきたが、特にチークは伐採量が大きく制限されたため、現在ではチーク家具のメーカーは希少になっている。

80年代以降、経済成長とともに、ヨーロッパ風のデザインに人気シフトしてきた。特に好まれたのは、モノトーンで鋭角的なデザインのイタリアンモダン家具である。家具市場全体としては、現在もイタリアモダン家具が最も人気のあるスタイルとなっており、コンドミニアムのモデルルームでは、イタリアンモダンスタイルでデザインされることが多い。

木製家具は2010年頃から徐々に人気が出始め、新型コロナ前には北欧や日本の木製家具が注目されるようになった。同時に、木製家具を専門とする国内ブランドも数多く立ち上げられている。国内ブランドで使用されている素材は、中～高価格帯では輸入製材のオークやアッシュが好まれ、それよりも安い製品では、ラバーウッドの集成材（MDF）が使用されている。木製小物も国産ではラバーウッドのMDFやアカシアが使用されることが多い。

2. 価格帯別のトレンド

(1) 超高価格帯

ダイニングテーブルなら数十万パーツにもなるこの価格帯は、主にヨーロッパやアメリカの高級家具で構成される。デザインの志向はイタリアや北欧で、木製家具の比率は低い。輸入高級家具を扱う販売店のうち、最もクラフト家具に注力している Chanintr ですら、木製家具の販売比率は10%未満となっている。木製家具では北欧の認知・人気も最も高く、オランダの木製家具も人気がある。

この価格帯では、日本の家具の認知度はヨーロッパ家具に比べるとかなり低いのが実情である。高級家具を扱う ARKITEKTURA によると、欧米の高級家具を購入できる層は、主に超富裕層でアメリカかイギリスの大学を卒業しており、ヨーロッパかアメリカのスタイルに親しんでいるという。また、建築業界が欧米志向であることも、日本家具の認知度が低いことの

要因となっている。新築住宅では、デザイナーがモデルルーム用に家具をセレクトすることが多いが、日本の家具が選択されることはほとんどない。

(2) 高価格帯

ダイニングテーブルなら 5 万～10 万バーツのこの価格帯では、木製家具の人気の高まっている。日本で OEM 生産した木製家具のブランドによると、中価格帯を含めれば、木製家具の比率は 30%程度になる。デザイン面では、北欧家具に加え、最近では日本のスタイルが注目されていることも、この価格帯の特徴である。また、昔に比べ数は減っているものの、伝統的なタイの木製家具もこの価格帯に入る。

(3) 中価格帯

ダイニングテーブルなら 2 万～5 万バーツのこの価格帯では、MUJI に代表される日本のミニマルスタイルが最近のトレンドとなっている。特にバンコクなどの都市部でこの傾向が強く、狭い住居を有効に使用するためのシンプルな家具が選択されている。また、タイ工業連盟によると、この価格帯の購買層は、家具を長く使用せず、5 年程度で買い替える傾向があるという。

3. コロナ以降のトレンド

新型コロナにより自宅で過ごす時間が増えたことで、居住空間を見直したり、充実させたりする傾向が見られ、特にキッチン関連や自宅用のワーキングデスクの需要が高まった⁸。これは 2023 年現在も続く傾向で、自宅用のワーキングデスクは奥行 40～50 センチの邪魔にならないサイズの製品、キッチン関連ではダイニングテーブルや収納家具の販売が好調である。

中～高級家具市場では、木製家具を中心としたナチュラルスタイルは、今後 10 年程度は続くとみられている⁹。輸入家具販売の MOTIF によると、超高級家具市場では「クワイエット・ラグジュアリー」がキーワードとなっており、エキセントリックで派手なデザインよりも、控えめなエレガンスを指向するトレンドが認知されているという。

⁸ タイ工業連盟へのインタビューによる。

⁹ 複数の家具輸入販売へのインタビューによる。

第3章 競合

1. 輸入木製家具ブランド

調査において確認できた輸入木製家具は46ブランドあり、デンマークが12ブランドでトップ、次いでイタリアが10ブランドとなっている。日本の木製家具ブランドは5ブランドであった。輸入木製家具の多くが、高級から超高級価格帯のブランドとなっており、中間層向けの中価格帯は主に国産のブランドが占めている。

図表6：輸入木製家具ブランドの製造国別ブランド数

製造国	ブランド数
デンマーク	12
イタリア	10
日本	5
米国	4
ベルギー	3
ドイツ	3
英国	3
フィンランド	2
フランス	1
スウェーデン	1
オランダ	1
インド	1
合計	46

出所：調査において確認できたブランドを集計。

図表7：主な輸入木製家具ブランド

N o.	ブランド	小物 扱い	製造国	主要アイテム	輸入・販売
1	Ariake	○	日本	Tray / Stool / Foot Stool / Dining Stool / Bench / Shelf / Table / Round Table / Coffee Table / Seat / TV Console / Wardrobe / Coat Stand / Cabinet / Side Table / Sideboard / Desk / Console Table / Dining Table / Screen	CHANINTR LIVING LTD.

N o.	ブランド	小物 扱い	製造国	主要アイテム	輸入・販売
2	Audo Copenhagen	○	デンマーク	Side Table / Rack / Desk / Dining Table / Bowl / Stool / Shelf / Dinnerware Plate / Hang up / Lounge Table / Frame Storage / Dining Chair	CHANINTR LIVING LTD.
3	Brdr. Kruger	○	デンマーク	Coffee Table / Dining Chair / Bar Stool / Dining Table / Tray / Louge Chair / Tray Table / Stool / Side Table / Rocking Horse	CHANINTR LIVING LTD.
4	Carl Hansen & Søn	○	デンマーク	Chair / Daybed / Bar Stool / Dining Table / Children's Chair / Lounge Chair / Side board / Lounger / Deck Chair / Footstool / Bench / Side Table / Lounge sofa / Coffee Table / Tray / Deck Cahir with footest / Table Bench / Cabinet / Swing Sofa / Rocking chair / Wall Mount / Chair / Desk / Lounger Footest / Bookcase / Sun Bed	CHANINTR LIVING LTD.
5	Conde House	○	日本	Table / Side Chair / Armchair / Living Table / Dining side Chair / Dining Table / Side Tble / Bench / Dining Rounge Table / Shelf / Side Board / Desk / Rotating Tray / Side Desk / Book Shelf / Dining Bench / Stripe Desk / High Chair / Stool / Chest / Shelf / Lounge Chair / Rocking chair / High Stool / TV Board / Hanger Drawer / Tray / Telephon Stand	CHANINTR LIVING LTD.
6	De La Espada	○	英国	Coffee Table / Small Pencil Holer / Loung Chair / Bench / Side Table / Bar Stool / Sideboard / Drawer Chests / Desk / Dining Table/ Chest / Bedside Chest / Tray / Bedside Table / Stool / Tabel / Cabinet / Dining Chair / Console Table / Outdoor Dining Armchair / Storage Tray / Bed / Bookcase / Shelves	CHANINTR LIVING LTD.
7	Ethimo	○	イタリア	Sunbed / Dining Table / Lounge Armchair / Deck Chair / Footstool / Coffee table / Lounge Chair / Table Lamp	CHANINTR LIVING LTD.
8	Ethnicraft	○	ベルギー	Coffee Tabel / Dining Tabel / TV Cupboard / Sideboard / Dining Chair / Bookend / Bench / Bedside Table / Desk / Dinnerware / Side Table / Wall Hanger / Drawer Chests	CHANINTR LIVING LTD.

N o.	ブランド	小物 扱い	製造国	主要アイテム	輸入・販売
9	Frama	○	デンマーク	Shelf / Coffee Table / Bench / Chair / Stool / Arm Chair / Day bed / Bracket shelf / Side Table	CHANINTR LIVING LTD.
10	Fredericia	○	デンマーク	Table / Coffee Table / Shelve / Dining Table / Table / Stool / Lounge Chair / Armchair / Rocking Chair / Sofa / Side Table	CHANINTR LIVING LTD.
11	Karimoku Case Study	○	日本	Coffee Table / Lounge Chair / Café Chair / Storage / Dining Table / Trolley / Shelf	CHANINTR LIVING LTD.
12	Maruni	○	日本	Chair / Table / Coffee Table / Armchair / Stool / Lounge Chair / Bar Stool / Side Table / Bench / Shoe-Horn / Desk / Chair	CHANINTR LIVING LTD.
13	Phantom Hands	○	インド	Book Shelf / Chair / Lounge Chair / Side Table / Coffee Table / Dining Chair / Room Divider / Bench / Stool / Day Bed / Dining Table / Armchair / Table / Chair / Wall Cabinet	CHANINTR LIVING LTD.
14	PP Møbler	-	デンマーク	Chair / Fruit Bowl / Table / Desk / Stool / Rocking Chair / Bench / Deskchair / Paper Basket	CHANINTR LIVING LTD.
15	Theodore Alexander	○	英国	Dining Table / Cocktail Table / Bedside Table / Armchair / Desk / Side Table / Bookcases / Sideboard / Carbinet / Chests / Console Table / Dresser	CHANINTR LIVING LTD.
16	Walter Knoll	-	ドイツ	Sideboard / Table / Side Table / Dining Table / Desk	CHANINTR LIVING LTD.
17	NEPTUNE	-	英国	Armchair / Coffee Table / Side Table / Consol Table / Cabinet / Shelves / Storage Box / Bookcase / TV Cabinet / TV Dresser / Bar Stool / Benche / Desser / Sideboard / Wine Racks / Tray / Serving Board / Bed / Chest	ARKITEKTU RA
18	Caracole	-	米国	Dining Table / Dining Chair / Nightstand	ARKITEKTU RA
19	Alias	-	イタリア	Table / Chair / Coffee Table	ARKITEKTU RA
20	Flexform	-	イタリア	Side Table / Side Board / Cabinet	ARKITEKTU RA

N o.	ブランド	小物 扱い	製造国	主要アイテム	輸入・販売
21	HAY	-	デンマーク	Dining Chair / Lounge Chair / Side Table / Low Table / Bench / Table / Sofa	Norse Republic
22	FRITZ HANSEN	-	デンマーク	Table / Armchair / Tray Table	Norse Republic
23	GUBI	-	デンマーク	Dining Table / Coffee Table / Chair	Norse Republic
24	ARTEK	-	フィンランド	Stool / Bar Stool / Chair / Bench / Armchair / Rocking Chair / Table / Round Table / Wall shelf / Umbrella Stand / Coat Rack / Coat Stand	Norse Republic
25	& TRADITION	-	デンマーク	Dining Table / Chair / Lounge Table / Sofa / Side Table / Table / Tray	Norse Republic
26	STRING	-	スウェーデン	Table / Chair / Armchair / Cabinet / Knife Holder	Norse Republic
27	RIVA 1920	○	イタリア	Dining Table / Round Table / Chair / Coffee Table / Bench / Stool / Tray / Cradle / Sideboard / Chest / Bookshelves / Consoles / Armchairs / Desk / Sofa / Cabinet / Bed / Wardrobe / Night Table	MOTIF
28	GIANFRANCO FERRE HOME	-	イタリア	Chest of Drawer / Night table / Bookcases	Decor Mart Co., Ltd.
29	MISSONI HOME	-	イタリア	Low Table / Chair / Dining Table	Decor Mart Co., Ltd.
30	MOROSO	-	イタリア	Dining Table	Decor Mart Co., Ltd.
31	Ralph Lauren	-	米国	Cabinet / Bookcase / Table / Chest of drawer / Dining Table / Console / Bedside Chest	Decor Mart Co., Ltd.
32	Cherner	-	米国	Chair	Boundary Co., Ltd.
33	COR	-	ドイツ	Barstool / Armchair	Boundary Co., Ltd.
34	Finn Juhl	-	デンマーク	Table / Panel system	Boundary Co., Ltd.

N o.	ブランド	小物 扱い	製造国	主要アイテム	輸入・販売
35	Klismos By Knoll	-	米国	Side Table / Daybed / Sofa / Chair	Boundary Co., Ltd.
36	Ligne Roset	-	フランス	Chair / Cabinet / Side Table	Boundary Co., Ltd.
37	Living Divani	-	イタリア	Bookcase / Coffee Table / Cabinet / Bedside Table	Boundary Co., Ltd.
38	Tribu	-	ベルギー	Daybed / Coffee Table / Table / Armchair / Dining Table / Lounge Chair / Sofa / Low Table / Footrest / Rocking Chair / Side Table / Barstool	Boundary Co., Ltd.
39	Mater	-	デンマーク	Coffee Table / Chair / Bench / Dining Table	Boundary Co., Ltd.
40	Nikari	-	フィンラン ド	Lounge chair / Daybed / Table / Coat Rack / Sofa / Stool / Bench / Side Table / Bar Stool	Boundary Co., Ltd.
41	Porro	-	イタリア	Side Table / Table / Cabinet	Boundary Co., Ltd.
42	Promemoria	-	イタリア	Dining Table / Table	Boundary Co., Ltd.
43	Serax	-	ベルギー	Coffee Table	Boundary Co., Ltd.
44	Thonet	-	ドイツ	Chair	Boundary Co., Ltd.
45	Van Rossum	-	オランダ	Coffee Table / Bar Stool / Console / Cabinet / Bookcase / Dining Table	Boundary Co., Ltd.

出所：ウェブ情報及び店舗での聞き取りによる。

注：調査時に一般公開されていないブランドは除く。

2. タイ国内木製家具ブランド

タイは海外ブランド向けに木製家具を製造する工場が多いが、中国との競争で受注が減少する中、自社ブランドに活路を見出す企業が増加している。このような家具ブランドの特徴は、過去にタイで人気があったイタリアンモダンスタイルではなく、日本や北欧のミニマルデザインを取り入れていることである。下表に掲載した Wood Slash、KACHI、WOKEN WOOD などは、マーケティング広告において、自社製品が日本スタイルの家具であることを訴求している。

図表 8：国内木製家具ブランド

No.	ブランド名	小物 扱い	主要アイテム	販路	店舗 数	ウェブサイト
1	WOOD DEN	○	Dining Table / Sofa / Sideboard / Cabinet / Console / Shelf / Armchair / Side Table / Lounge Chair / Desk / Stool / Bench / Table / Bar Table / Coffee Table / Chair / Bar Stool / Side Bed / Bed	自社店舗	1	https://www.wooddenthailand.com
2	OK Wood	-	Dining table / Dining Chair / Bench / Coffee Table / Sun Lounger / Armchair / Stool / Side Table	自社店舗	1	https://www.okwood.com/home.html https://www.facebook.com/okwoodproduct/
3	Flo	-	Side Table / Desk / Chair / Bench / Stool / Bed / Shelf / Cabinet / Bookshelf / Sideboard / Nightstand / Table / Pantry Table	自社店舗、 SNS	1	https://www.flofurniture.com/
4	PODIUM	-	Dining Table / Bench / Chair / Daybed / Lounger Chair / OTTOMAN / Sofa / Stool / Bed / Night Table / Coffee Table / Desk / Dressing Table / Side Table / Cabinet / Shelf / Wardrobe	自社店舗、 自社 EC、 SNS	1	https://podium.co.th/about-us/

No.	ブランド名	小物 扱い	主要アイテム	販路	店舗 数	ウェブサイト
5	NIIQ	○	Chair / Bed / Bench / Console / Cabinet / Clothes Rack / Desk / Side Table / Coffee Table / Night Table / Sofa / Stool / Bar Stool / Table / Tray	自社店舗、 SNS	1	https://niiqshop.com/
6	NEAT	-	Dining Table / Coffee Table / Counter Bar / Round Table / Chair / Bar Stool / Stool / Bench / Sofa / Bed / Shelf / Sideboard / TV Cabinet / Side Table / Desk / Wardrobe	自社店舗、 SNS	1	https://www.neat-furnituredesign.com/
7	source	-	Dining tabel / desk / Book Shelf / Side Table / Coffee Table / Bench / Night table / Chair / Chest / Wrdrobe / Cabinet / TV sideboard / Side Board / Bed / Sofa	自社店舗、 自社 EC、 SNS	1	https://www.source-th.com/
8	UTTHAYAN	-	TV Console / Chair / Cabinet / Dining Table / Desk / Table / Bed / Dresser / Stool / Bench / Shelf / Stool Bar	自社店舗、 自社 EC、 NocNoc、 SNS	1	https://www.utthayan.com/
9	Easy Cozy	○	Dining Table / Coffee Table / Bar Table / Desk / Sofa / Stool / TV Cabinet / Console / Cabinet / Sideboard / Shelf / Storage Box / Bed / Wardrobe / Bedside Table / Dresser / Photo Frame / Small Bookshelf / Stationery Box	自社店舗、 HomePro、 Shopee、 Lazada、 NocNoc、 SNS	1	http://www.easycozyfurniture.com/
10	MAAI Design Furniture	○	Bar Table / Coffee Table / Dining Table / Desk / Table / TV Tray / Bench / Stool / Chair / Side Table / Shelf / Side Boare / Hanger	自社店舗、 自社 EC、 SNS	1	https://www.maiifurniture.com/

No.	ブランド名	小物 扱い	主要アイテム	販路	店舗 数	ウェブサイト
11	KILTT	-	Bed / Nightstand / Wardrobe / Dresser / Stool / Coat Stand / Cofffee Table / TV Console / Sofa / Cabinet / Dining Table / Chair / Bench / Bar Table / Desk / Shelf	自社店舗、 SNS	1	https://kilttdesign.com/
12	MASAA	-	TV Console / Wardrobe / Coffee Table / Bedside Table / Cabinet / Sideboard / Desk / Dresser / Bar Stool / Rocking Chair / Book Shelf / Bench / Chair / Shelf	自社店舗、 自社 EC、 SNS	1	https://www.masafurniture.com/
13	ODST	-	Table / Chair Bench / Stool / Sofa / Armchair / Coffee Table / Side Table / Sideboard / Shelf / Console / Bed / Bed Sidetable / Cabinet / Wardrobe / Bar Table / Bar Stool / Desk	自社店舗、 自社 EC、 SNS	1	https://www.odstmaker.com/
14	SO	-	Bed / Dining Table / Bed Side / Cabinet / Coffee Table / Bookcase	自社店舗	2	https://www.signatureonce.com/th/home/ https://www.facebook.com/sosignatureonce
15	Niyahm	○	TV Cabinet / Bed / Side Table / Shelf / Tabel / Chair / Desk / Wardrobe / Sofa / Cabinet / O' clock / Storage / Bench	自社店舗、 自社 EC、 SNS	1	https://www.niyahm.com/

No.	ブランド名	小物 扱い	主要アイテム	販路	店舗 数	ウェブサイト
16	oggi	○	Bed / Bar Table / Side Table / Bench / Chair / Coffee Table / Console / Stool / Dining Table / Cabinet / Shelf / Desk / Wall Clock / First aid cabinet / Mailbox / Bike holder / Armchair / Bar Chair	自社店舗、 NocNoc、 SNS	1	https://www.oggi-living.com/
17	Alltag	○	Dining Table / Bar Table / Coffee Table / Dresser / Chair / Armchair/ Bench / Bar Stool / Sofa / Bed / Wardrobe / Shelf / Cabinet / Sideboard / Book box / Wall Cabinet / Side Table	自社店舗、 NocNoc、 SNS	1	https://alltagdesign.com/about https://www.facebook.com/Alltagdesign/
18	Chaw Cher	○	Bed / Sofa / Sideboard / Cabinet / Console / Dining Table / Coffee Table / Side Table / Shelf / Book Shelf / Chest / Dining Chair / Armchair / Sofa	自社店舗、 NocNoc、 SNS	1	https://chawcher.com/
19	SHUND Furniture	-	Chair / Stool / Dining Table / Bench	自社店舗、 自社 EC、 SNS	2	https://www.facebook.com/Shundfurniture
20	Wood Slash	○	Bed / Cabinets / Shelves / Table / Sofa d/ TV Stand / Chair / Night Table/ Coffee Table / Shoe Storage / Tray / Hang up / Clothes rack / Laundry Basket	自社店舗、 HomePro、 自社 EC、 Shopee、 Lazada、 NocNoc、 SNS	1	https://www.woodslash.com/ https://www.facebook.com/woodslash.furniture/
21	KACHI	-	Bed / Night Table / Cabinet / Clothes Rack / Shelf / Sofa / Chair / Table	自社 EC、 NocNoc、 SNS	1	https://kachithailand.com/ https://www.facebook.com/Kachithailand

No.	ブランド名	小物 扱い	主要アイテム	販路	店舗 数	ウェブサイト
22	WOKEN WOOD	-	Table / Chair / Bench / Cabinet / Shelf / Sofa / Bed / Coffee Table / Side Table / Shelf	自社店舗、 SNS	1	https://www.wokenwooddesign.com/ https://www.facebook.com/wokenwood/
23	Splendor	-	Dining Set / Gazebos / Bar stool / Balcony set / Bench / Sunbed / Cabinet / Table / Chair	自社店舗	3	https://splendor.co.th/home

出所：各社ウェブサイト、マーケットプレイスサイト及びヒアリングによる。

第4章 消費者

1. 高級家具等に関心がある消費者層

(1) 所得水準

タイの所得階層の分布を下表に示した。高級家具の購入が可能な層は上流層から富裕層に限られる。欧米の高級輸入家具を購入できる層となると、富裕層の中でも一握りの超富裕層に限定されるであろう。高級輸入家具販売の ARKITEKTURA では、自社の顧客層を「トップ・オブ・トップ」と定めている。

図表 9：タイの世帯当たりの所得層の分布（2022年）

所得層	世帯所得 (バーツ/月)	全国平均	バンコク首都圏
		6,610 万人	940 万人
富裕層	100,001 以上	2.3%	4.9%
上流層	50,001～100,000	9.1%	16.8%
中上流層	30,001～50,000	17.1%	27.3%
中間層	10,001～30,000	53.2%	47.0%
低所得層	10,000 以下	18.4%	4.0%
合計		100%	100%

出所：分布はタイ国家統計局、人口は Digital Government Development Agency

注：バンコク首都圏とは、バンコク都、ノンタブリー県、パトゥムタニー県、サムットプラカーン県

合計（%）はラウンドにより必ずしも 100 にならない。

(2) 住居形態、広さ

高級輸入家具販売店の話を総合すると、高級家具購入客の住居は以下のような特徴がある。戸建ての場合は、ノンタブリー県やパトゥムタニー県などのバンコク郊外にあり、1,000 平米（延床面積）以上の超高級物件である。コンドミニウムの場合は、バンコクにある 300～500 平米の高層物件が多く、ペントハウスタイプもある。中心部の物件では 200 平米程度の場合もあるが、非常に稀なケースだという。尚、一般に販売されるコンドミニウムは、50～70 平米となっている。

(3) 家族形態

タイでも核家族化が進んでおり、大家族が大きな戸建てに住む伝統的なスタイルは、特にバンコク首都圏ではレアケースになりつつある。高級家具の購入層は、3世代同居、夫婦と子供、夫婦のみと、様々な家族形態があり、顕著な特徴は見られない。年齢層は30代から40代が最も多く、家族で来店することが多い。高校生や大学生が両親と来店し、自室の家具（ベッドやテーブルなど）を購入することもある。

(4) ライフスタイル

高級家具全般では様々なライフスタイルの客層が想定されるが、木製家具に絞った場合、華美なブランド品を敬遠し、シンプルで自然な生活を好む層が多い。

2. ホテル、レストラン、商業施設での木製家具の設置状況

(1) ホテル

一般的に不特定多数の人が使用する環境では、壊れにくいスチール家具が多く使用される。木製家具を導入する場合は国産のオーダーメイド家具が多く、レストランのダイニングセットやライブラリーのアームチェアなどに使用されることが多い。

他方、五つ星ホテルでは、木製の高級輸入家具が使用される事例もある。パークハイアットでは Kettal（スペイン）、ニッコーバンコクでは Ritzwell（日本）や Minotti（イタリア）が使用されている。高級輸入家具販売の MOTIF では、ウォルdorf・アストリアやグランド・ハイアットのスイートルームなどへ、ソファやアームチェアを納入している。同じく高級輸入家具販売の CHANINTR では、フォーシーズンズ、リッツカールトン、ウィンザーなどへ木製家具の納入実績がある。CLASSIC CHAIRS はパークハイアットにオーダーメイド家具を納入している。

(2) レストラン

飲食店では国内メーカーによるオーダーメイドの木製家具を使用することが多い。輸入木製家具の設置は見受けられない。

(3) 商業施設

一般客が行き交うスペースでは高級家具の使用は見受けられず、レストランと同様に国内メーカーによるオーダーメイド家具を使用することが一般的である。他方、高級ショッピングセンターのVIPラウンジ（クレジットカード上級会員専用など）¹⁰では、高級輸入家具の使用が見受けられる。しかしながら、椅子やソファは革やファブリック、テーブルはガラスやスチールが使用されており、木製家具がセレクトされている事例はほとんどない。

(4) オフィス

オフィスで木製家具を導入する場合、重厚感のあるチーク家具が最も好まれている。エグゼクティブ用のワーキングデスクや会議テーブルでは、天然一枚板の天板にスチールの脚が一般的である。

¹⁰ 高級ショッピングセンターのサイアムパラゴンのVIPルームリスト：

<https://www.siamparagon.co.th/happening/Exclusive-Lounge-at-Siam-Paragon/664>

第5章 流通チャネル

1. 実店舗

(1) 高級輸入家具

高級輸入家具は様々なブランドを扱う店舗で販売されており、単一のブランドでの販売事例は稀である。輸入代理店が店舗を直接運営しており、卸販売で別の家具店への納入事例は見られない。高級輸入家具を販売する ARKITEKTURA、CHANINTR、MOTIF、NORSE REPUBLIC、SEASONS の5社では、いずれも自社店舗でのみ販売している¹¹。CHANINTRは取扱ブランドが多いためスタイル別に店舗運営しているが、それ以外の4社は都心の1店舗のみである。

(2) 国産家具

国産の中価格帯ブランドは主に自社店舗でのみ販売されている。図表8に掲載したブランドの中では、Easy Cozy と Wood Slash が大手ホームセンターの HomePro¹²へ納入しているが、それ以外は全て自社店舗のみで販売されている。

2. オンライン

家具販売店のオンライン対応状況を下表に示した。高級輸入家具と国産ブランドでは、オンラインへの対応に顕著な違いが見受けられる。

高級輸入家具を扱う5社では、いずれもオンライン上で決済まで完結するECには対応していないが、SNSを通じて問い合わせや注文を受け、QRコードやクレジットカードで決済することは可能である。各社とも Instagram や Facebook に注力しており、DM や LINE でやり取りをし、希望があれば現物を自宅まで見せに行くこともサービスとしている。

¹¹ CHANINTR では、一部ディーラーを通じて販売している自社ブランドもある。

¹² <https://www.homepro.co.th>

他方、中価格帯が多い国産ブランドでは、自社で EC サイトを運営したり、マーケットプレイスへ出店したりして、オンライン販売に注力している。Wood Slash の EC 化率は約 40%、KACHI では約 20%、WOKEN WOOD では約 60%¹³である。

図表 20：家具販売店のオンライン対応状況

分類	ブランド	自社 EC	マーケットプレイス	SNS
高級 輸入 家具	ARKITEKTURA	×	×	○
	CHANINTR	×	×	○
	MOTIF	×	×	○
	NORSE	×	×	○
	SEASONS	×	×	○
国産 ブラ ンド	PODIUM	○	○ (注)	○
	SO	×	○	○
	WOKEN WOOD	×	×	○
	Wood Slash	○	○	○
	KACHI	○	○	○
	Easy Cozy	○	○	○

出所：各社ウェブサイトおよび電話ヒアリングによる。

注：アウトレット品のみ。

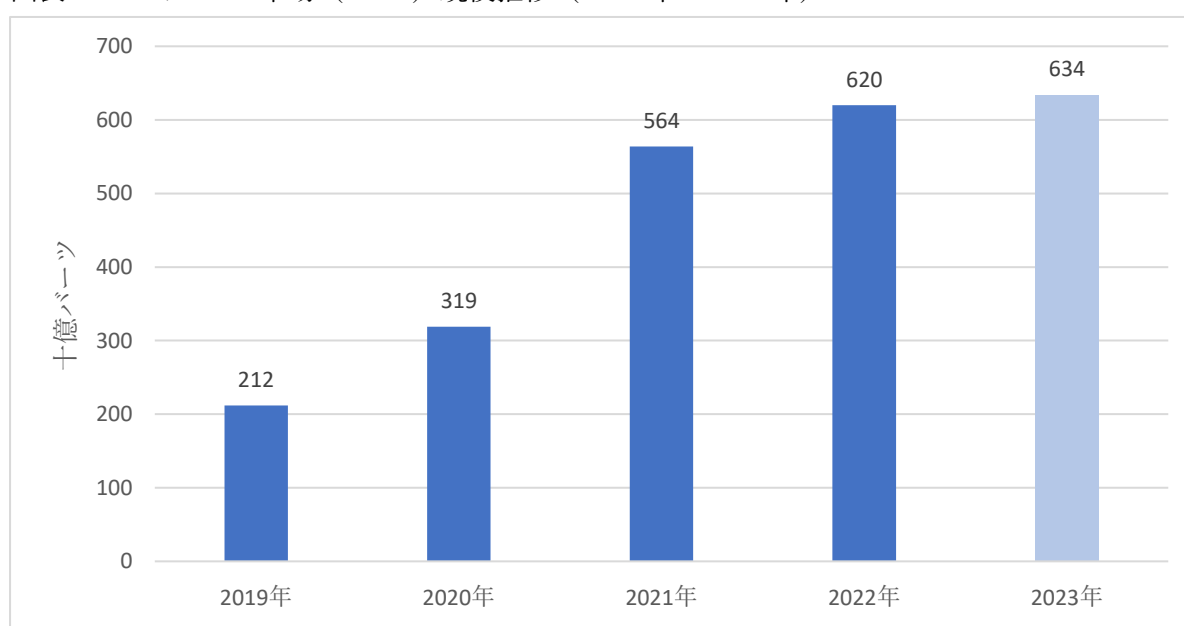
¹³ SNS での販売。

第6章 ECの流通状況

1. EC市場概要

タイのEC市場（B2C）規模推移を下図に示した。2019年に2,120億バーツだったタイのEC市場規模は、新型コロナの期間に一気に拡大した。2022年には6,200億バーツとなり、3年でおおよそ3倍に急成長している。2023年は6,340億バーツと予測されている。

図表3：タイのEC市場（B2C）規模推移（2019年～2023年）



出所：Krungthai Bank

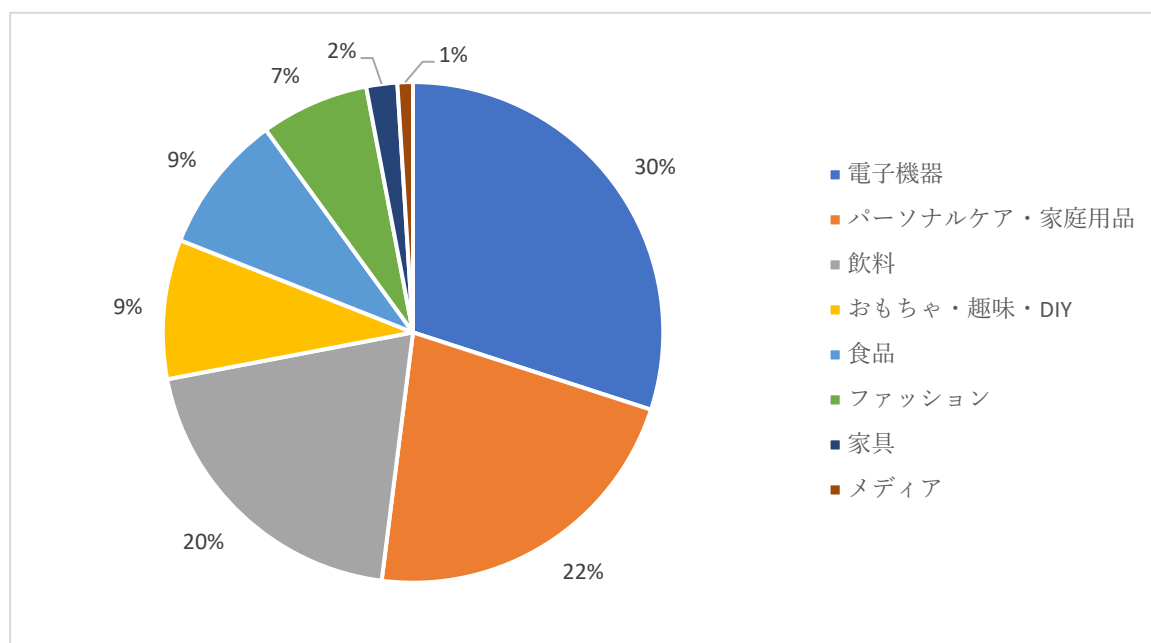
注：2023年は予測値。

タイ経済紙「ターンセタキツ」の報道¹⁴によると、タイのEC利用者は2019年の3,070万人から、2023年には4,150万人まで増加した。また、一人当たりの年間EC消費額も、2019年の2,970バーツから2023年では8,840バーツに拡大している。

ECの主な購入商品を下図に示した。電子機器、パーソナルケア・家庭用品、飲料の割合が高く、この3つでEC市場の72%を占めている。家具は2%となっている。

¹⁴ 2023年6月25日

図表 42：EC の主な購入商品（2022 年）



出所：Krungthai Bank

2. 主要な EC サイト、決済手段、配送

(1) 主要 EC サイト

家具を扱う主な EC サイトを下表に示した。家具やインテリア専門の EC サイトは NocNoc のみである。NocNoc はマーケットプレイス型の EC サイトで、様々なブランドが出店している。Lazada はタイ最大のマーケットプレイス型 EC サイトで、2016 年に中国アリババグループの傘下に入った。東南アジアで広く展開している。Shopee はシンガポールのゲーム・IT の SEA グループ傘下で、同じく東南アジア全域に展開している。Central Online はタイの小売大手のセントラルグループが運営する EC サイトで、セントラルデパートで扱う商品を中心に販売している。同デパート（実店舗）で家具の販売は無いが、EC では Chic Republic 等の家具を販売している。HomePro はタイ最大のホームセンターで、家具は低価格商品に限定されている。Boonthavorn はバス・キッチンを中心に家具や家電を扱っている。INDEX お

よび SB は、タイの大手家具メーカーで、家具に関しては自社ブランドの商品のみを販売している。

図表 53：主な家具販売サイト

サイト名	分類	URL
NocNoc	家具専門マーケットプレイス	https://nocnoc.com/
Lazada	総合マーケットプレイス	https://www.lazada.co.th
Shopee	総合マーケットプレイス	https://shopee.co.th
Central Online	デパート	https://www.central.co.th/
HomePro	ホームセンター	https://www.homepro.co.th
Boonthavorn	ホームセンター	https://www.boonthavorn.com
INDEX	家具専門店	https://www.indexlivingmall.com
SB	家具専門店	https://www.sbdesignsquare.com

注：ジェトロ作成。

(2) 決済手段

EC における主な決済手段は、PromptPay（プロンプトペイ）¹⁵、クレジットカード、デビットカード、電子マネー、カウンター支払い、インターネットバンキングなどがある。タイはクレジットカードの審査が厳しく、カード保有率が低いことが、長く EC 決済の課題であった。しかし、コンビニエンスストアのカウンター支払いや LINEPay などの電子マネーが普及したことで、EC で買い物をするハードルが下がった。また、近年では誰もが銀行のアプリを所有しており、PromptPay で支払いできるようになっている。

(3) 配送

2010 年以前のタイでは、通販の配送といえば郵便局（Thailand Post）以外にほぼ選択肢がなかった。しかし、2011 年に香港系の KERRY が小口配送サービスを開始し、テレビ通販や EC 市場の拡大とともに、多くの事業者が参入した。大手家具メーカーであれば、自社で配送トラックを保有していることが多いが、小規模事業者の場合は配送を外注している。

¹⁵ PromptPay は、銀行口座番号に紐付けられた携帯電話番号、身分証明証番号を使い ATM やインターネットバンキング、モバイルバンキングで送金できる国内送金システム。

図表 64：タイの主な配送事業者

事業者	集荷拠点数	保有車両数	代引（手数料率）	大型荷物対応
KERRY	31,000 以上	25,000 以上	対応（3%）	可
Flash	17,000 以上	6,000	対応（2.5%）	相談
SCG Express	1,000 以上	7,000 以上	対応（3%）	可
Inter Express	145	1,500 以上	非対応	可
DHL	700 以上	255	対応（3%）	可
NINJA	3,000 以上	非公開	対応（2.5%）	相談
CJ Logistics	200	2,000	対応（2.5%）	相談
Deliveree	不明	非公開	対応（3%）	可
LalaAuto	不明	非公開	対応（3%）	可
Business Idea	不明	非公開	対応（3%）	可

出所：各社ウェブサイトおよび電話ヒアリングによる。

第7章 価格

1. 木製家具

図表 75：家具価格事例（超高価格帯）

（単位＝バーツ）

ブランド	製造国	ダイニングテーブル		ダイニングチェア		コーヒーテーブル	
		最低価格	最高価格	最低価格	最高価格	最低価格	最高価格
Walter Knoll	ドイツ	569,000	771,000	-	-	-	-
PP Møbler	デンマーク	547,000	-	-	-	-	-
Cassina	イタリア	471,870		117,700	169,060	166,920	206,510
De La Espada	英国	437,000	563,000	-	-	161,000	-
Phantom Hands	インド	269,000	-	-	-	142,000	-
Fredericia	デンマーク	235,000	-	31,800	44,000	19,600	174,000
Classic Chair	タイ	220,000	-	35,000	-	-	-
Rolf Benz	ドイツ	201,160	224,486	-	-	84,530	111,280
Karimoku Case Study	日本	187,000	191,000	33,900	-	142,000	-
Theodore Alexander	米国	183,000	393,000	-	-	-	-
Ariake	日本	173,000		-	-	110,000	-
Carl Hansen & Søn	デンマーク	139,000	394,000	-	-	43,700	105,000
Conde House	日本	123,000	730,000	37,500	74,500	60,900	-
Sasha House	非公開	128,000	290,000	12,000	39,000	28,800	39,000
Maruni	イタリア	106,000	-	35,100	53,600	71,000	-
Audo Copenhagen	デンマーク	-	-	27,300	34,800	-	-
Brdr. Kruger	デンマーク	-	-	45,500	56,200	97,700	-
Frama	デンマーク	-	-	-	-	91,500	-

出所：ウェブサイトおよび店頭調査による

図表 86：家具価格事例（高価格帯）

（単位＝パーツ）

ブランド	製造国	ダイニングテーブル		ダイニングチェア		コーヒーテーブル	
		最低価格	最高価格	最低価格	最高価格	最低価格	最高価格
Ethimo	イタリア	69,000	-	-	-	35,700	60,000
Ethnicraft	ベルギー	57,100	98,000	12,800	-	31,300	-
SO	タイ	29,000	48,000	5,800	12,800	16,500	19,700
source	タイ	28,900	151,900	10,300	34,700	19,900	33,100
UTTHAYAN	タイ	27,000	49,000	7,500	18,900	25,000	100,000
SHUND Furniture	タイ	27,000	70,500	4,000	4,800	-	-
Romanee	タイ	25,000	278,000	6,000	15,000	12,000	20,000
Ashley	米国	23,750	51,800	6,200	11,000	22,500	32,000
ODST	タイ	20,600	115,300	9,400	39,600	8,300	46,000
PODIUM	タイ	20,315	124,110	3,825	26,265	12,600	45,990
Chaw Cher	日本	20,000	-	8,000	10,000	12,000	-

出所：ウェブサイトおよび店頭調査による。

図表 17：家具価格事例（中価格帯）

（単位＝パーツ）

ブランド	製造国	ダイニングテーブル		ダイニングチェア		コーヒーテーブル	
		最低価格	最高価格	最低価格	最高価格	最低価格	最高価格
Wood Slash	タイ	14,500	32,500	5,400	7,900	7,300	16,900
MASAA	タイ	13,000	20,500	5,000	5,500	13,000	26,500
HOUSE NO.5	タイ	12,020	51,650	4,160	10,450	7,400	10,765
Furnatur	タイ	10,900	45,900	3,500	8,900	6,900	29,900
NIKKA PARAWOOD	タイ	10,000	18,000	3,300	3,800	3,500	6,600
Kyotohaus	タイ	9,000	195,000	4,500	11,900	7,500	49,500
Niyahm	タイ	8,150	9,600	2,650	3,500	-	-
RINA HEY	不明	8,000	14,000	2,480	7,300	6,400	9,100
WOKEN WOOD	タイ	7,390	29,990	2,890	6,990	3,490	6,990
NEAT	タイ	5,500	55,900	2,700	8,500	3,900	13,500
Easy Cozy	タイ	5,000	62,000	3,600	13,500	3,500	25,000
Flo	タイ	4,900	30,900	2,800	8,100	-	-

ブランド	製造国	ダイニングテーブル		ダイニングチェア		コーヒーテーブル	
		最低価格	最高価格	最低価格	最高価格	最低価格	最高価格
MAAI Design Furniture	タイ	4,850	8,500	900	7,500	4,500	6,800
MOOD AND TONE	タイ	4,800	49,000	2,200	15,500	3,500	29,500
KACHI	タイ	3,500	11,500	2,600	3,200	2,500	2,900

出所：ウェブサイトおよび店頭調査による。

2. 木製小物

図表 9：木製小物価格事例

(単位＝パーツ)

ブランド	製造国	トレイ		ハンガーホルダー	
		最低価格	最高価格	最低価格	最高価格
Audo Copenhagen	デンマーク	-	-	8,900	-
Conde House	日本	69,700	-	-	-
Ethnicraft	ベルギー	-	-	1,900	8,500
& TRADITION	デンマーク	10,500	16,500	-	-
Romanee	タイ	480	-	-	-
MAAI Design Furniture	タイ	-	-	1,500	1,500
Wood Slash	タイ	800	800		
NIKKA PARAWOOD	タイ	-	-	350	800

出所：ウェブサイトおよび店頭調査による。

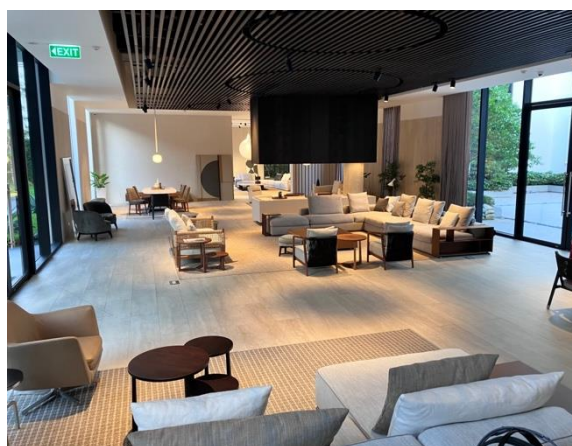
第8章 販売店舗・商品等

1. 高級家具セレクトショップ

(1) ARKITEKTURA

ARKITEKTURA は 1999 年設立の高級輸入家具専門店で、輸入から販売まで自社で行う。家具の他、寝具、照明、デコレーション製品、キッチン用品、建材も扱う。また、オーダー家具向けの製造工場も持つ。

企業名	Arkitektura Co., Ltd.
ウェブサイト	https://www.arkitektura.co.th
店舗数	1
取扱ブランド	Arclinea、Caracole、Claybrook、Dornbracht、Flexform、Neptune、Poggenphol、Poliform、Stellar Works、Samuel Health
備考	木製家具の扱いは非常に少ない。
顧客層	タイの富裕層の中でも一握りのトップクラス。戸建なら 1,000 平米以上、コンドミニアムなら 400~500 平米。
人気価格帯	n/a





写真：ARKITEKTURA 店舗（ジェトロ撮影）

(2) CHANINTR CRAFT

CHANINTR CRAFT は CHANINTR が運営するクラフト家具専門店。CHANINTR は 1996 年設立の高級輸入家具専門店で、製品スタイルごとに店舗を分けている。ドイツの高級オフィスチェアのハーマンミラーの正規代理店である。シルバーやクリスタルの食器、照明器具、水栓金具なども扱っている。エコスタイルの CHANINTR CRAFT 店舗では、オーガニックカフェも併設している。

企業名	Chanintr Living Ltd.
ウェブサイト	https://www.chanintr.com/pages/craft/
店舗数	1（※Chanintr ブランドでは 6 店舗）
取扱ブランド （クラフト）	Ariake, Audo Copenhagen, Brdr. Kruger, Carl Hansen & Søn, Conde House, De La Espada, Ethimo, Ethnicraft, Frama, Fredericia, Karimoku Case Study, Maruni, Phantom Hands, PP Møbler, Theodore Alexander, Walter Knoll, KOYORI
取扱ブランド （その他）	Aerin, Baker Furniture, Bulthaup, Dinesen, Hickory Chair, Kevin Reilly Lema, Liaigre, Loro Piana Interiors, McGuire, Minotti, Occhio, Puiforcat Saint-Louis, Theodore Alexander, Visual Comfort, Walter Knoll, Waterworks
備考	高級オフィス家具では、ハーマンミラーなどの正規代理店。超高級家具販売店では唯一クラフト家具に注力。
顧客層	広い戸建または都市部の 300 平米以上のコンドミニウムに住む富裕層。比較的若い世代も多い。
ホテル納入実績	フォーシーズンズ、リッツカールトン、ウィンザー

売れ筋商品	ダイニングテーブル (360cm/Conde House) : 73 万バーツ ダイニングチェア (Conde House) : 5.3 万バーツ
-------	--



写真：Chanintr Craft 店内、右は売れ筋商品のダイニングテーブル（ジェトロ撮影）

(3) MOTIF

MOTIF は新世代向けのカジュアル・エレガントをコンセプトとして、2004 年設立に設立した高級輸入家具専門店である。家具の他、照明、鏡、寝具も扱っている。

企業名	Charoensap Kamkung 3 Co., Ltd.
ウェブサイト	https://www.motifartofliving.com
店舗数	1
取扱ブランド	Flexteam、Cierre、Pallucco、Gamma、Longhi、Cattelan Italia、Moooi Tom Dixon、Penta、Estel、Sovet Italia、Ditre Italia、Désirée、Nube、Artifort、 Vibieffe、Tonelli Design、Magis、Fiam Italia、Jab Furniture、Gaber、Scab、 Midj、RIVA 1920
備考	木製家具は RIVA 1920 のみ
顧客層	バンコク首都圏に広い住居を所有するタイ人富裕層や外国人。コンドミニ アムなら都心で平米単価 40 万バーツ以上、郊外戸建なら 5,000 万バーツ以 上の物件。
ホテル納入実績	ウォルドルフ・アストリア、グランド・ハイアット
人気価格帯	ダイニングテーブル&椅子セット：約 57 万バーツ ラウンジチェア：約 11 万バーツ ベッド：約 57 万バーツ



写真：MOTIF 店舗（ジェトロ撮影）

(4) その他

店名	NORSE REPUBLICS
企業名	Veekrit Home & Living Co., Ltd.
ウェブサイト	https://www.norserepublics.com
店舗数	1
取扱ブランド	HAY、FRITZ HANSEN、&TRadition、GUBI、vitra、VERPAN、artek、Tacchini、Varier、Ferm、String、Massimo、
設立	2015 年

店名	SEASONS
企業名	Seasons Of Living Co., Ltd
ウェブサイト	https://seasonsofliving.com
店舗数	1
取扱ブランド	AKETIPO、BAROVIER&TOSO、BAXTER、BD BARCELONA DESIGN、BERT FRANK、BLOOMS、C.V.L、CTO LIGHTING、DAYTONA、FORNASETTI、KOINOR、MERIDIANI、QEEBOO、VERPAN
設立	2020 年

2. 家具販売店（高価格帯）

(1) CLASSIC CHAIRS

CLASSIC CHAIRS は 1957 年創業の国産家具ブランドで、大使館や政府機関、ホテルや高級コンドミニアムなどへの納入実績が多い。

企業名	The Classic Chairs Co., Ltd.
ウェブサイト	https://www.classicchair.com
店舗数	4
取扱ブランド	Classic Chairs（自社ブランド/英国製造、および国内製造）
顧客層	政府機関や大使館等の応接用、広い戸建に住むタイ人富裕層（公務員の場合が多い）、ホテル、高級コンドミニアム
ホテル納入実績	パークハイアット、フォーシーズンズ、ローズウッド、ウォルドーフ・アストリア
人気価格帯	ダイニングテーブル：約 22 万バーツ アームチェア：約 3.5 万バーツ キャビネット：約 33 万バーツ





写真：Classic Chairs 店舗（ジェトロ撮影）

(2) SASHA HOUSE

SASHA HOUSE は 2007 年設立の家具ブランドで、海外で OEM 生産しタイへ輸入している。

企業名	Sasha Corporation Co., Ltd.
ウェブサイト	https://sashahouse.com
店舗数	1
取扱ブランド	自社ブランド SASHA HOUSE（海外 OEM）
備考	ブランド訴求として「ホテル家具」を謳っている。
顧客層	1）広い戸建住宅に住む富裕層、2）コンドミニウム開発事業者（モデルルーム用、同じ家具を希望する客が多い）
人気価格帯	ダイニングテーブル（8人）：約 20 万バーツ アームチェア：約 3.2 万バーツ



写真：SASHA HOUSE 店舗（ジェトロ撮影）

3. 家具販売店（中価格帯）

(1) CHIC REPUBLIC

CHIC REPUBLIC は 2009 年設立の家具専門店で、2017 年にはタイ証券取引所で上場している。家具の他、寝具、生活雑貨も取り揃え、バンコク首都圏に 5 店舗展開している。上位中間層から富裕層へのブリッジ層をターゲットとした品揃えで、アメリカの家具ブランド ASHLEY¹⁶や RINA HEY を販売している。

企業名	CHIC REPUBLIC Public Co., Ltd.
ウェブサイト	https://www.chicrepublicthai.com
店舗数	5
取扱ブランド	ASHLEY、RINA HEY
備考	上位中間層をターゲットとした家具販売店
顧客層	バンコク郊外や地方の戸建住宅。引退した外国人も多い。
人気価格帯	ASHLEY ダイニングテーブル：39,800 バーツ ベッド：68,000 バーツ RINA HEY ダイニングテーブル：8,500 バーツ

¹⁶ アメリカ製とマレーシア製がある。



写真：CHIC REPUBLIC 店舗（ジェトロ撮影）

(2) SO Signature Once

SO Signature Once は 2017 年設立の国産チーク家具のメーカー。伝統的なチーク家具ながら、シンプルなデザインを採用することで価格を抑えている。

企業名	Signature Once Co., Ltd.
ウェブサイト	https://www.signatureonce.com
店舗数	2
取扱ブランド	SO（自社ブランド/タイ国内製造）
備考	タイ国内製造のチーク家具に特化したブランド
顧客層	都心部の比較的若い世代のタイ人家族、外国人家族（日本人含む）。
人気価格帯	ダイニングテーブル：5 万バーツ～10 万バーツ ベッド：5 万バーツ～



写真：SO Signature Once 店舗（ジェトロ撮影）

(3) EASY COZY

EASY COZY は 2016 年設立の国産家具メーカー。中間層向けのシンプルで日本スタイルの家具を製造している。

企業名	EASYCOZY Co., Ltd.
ウェブサイト	http://www.easycozyfurniture.com
店舗数	1
取扱ブランド	EASYCOZY（自社ブランド/タイ国内製造）

備考	日本風デザインの木製家具をタイ国内で製造
顧客層	比較的若い世代（30代～40代）が中心。
人気価格帯	ダイニングテーブル：23,000 バーツ ベッド：25,000 バーツ コーヒーテーブル：1,2000 バーツ



写真：Easy Cozy 店舗（ジェトロ撮影）

(4) CHAW CHER

元々、海外向けのソファOEM工場であったが、2020年に自社ブランドCHAW CHERを立ち上げた。ソファのみ自社製造で、木製家具は日本またはインドネシアでOEM生産したものを輸入している。自社家具付きの組み立て式住宅事業¹⁷も手がけている。

企業名	CHAW CHER KHOOKUN Co., Ltd.
ウェブサイト	https://chawcher.com
店舗数	1
取扱ブランド	CHAW CHER（日本OEM、インドネシアOME、一部タイ国内製造）
備考	
顧客層	ミニマル、シンプル、ナチュラル、アウトドアなどのキーワードに共感するグループ。30代をターゲットにしているが、実際の客層は幅広い。
人気価格帯	ダイニングテーブル：2万バーツ～ アームチェア：8,000～1万バーツ コーヒーテーブル：12,000 バーツ

¹⁷ <https://chawcher.com/chaw-cher-home/>

4. 高級百貨店

サイアムパラゴン¹⁸、エンポリアム¹⁹など、高級百貨店での木製家具販売事例は見られない。CHNINTR や MOTIF のように、百貨店が入居するショッピングセンター内に、テナントとして入居している事例²⁰はあるが、百貨店が家具を販売する事例は確認できなかった。

¹⁸ <https://www.siamparagon.co.th>

¹⁹ <https://www.emporium.co.th>

²⁰ CHANINTR はサイアムパラゴンやセントラルワールドのテナントに出店、MOTIF はセントラルエンバシーのテナントに出店。

第9章 木製家具および木製小物に関する規制・関税

1. 規制

(1) 輸入規制



日本からの木製家具の輸入は可能である。

(2) 製品規格

タイ国内で販売される物品の規格に関しては、工業製品規格法（1968年）、国家標準化法（2008年）を核とし、その他の関連法に基づいて「タイ工業規格」（TIS²¹）が定められている。タイ工業規格協会（TISI²²）がこれを所管している。TISIは規格に基づく製品認証を行っており、「TIS認証マーク」を発行している。規格種類により、「強制認証マーク」（Mandatory certification mark）と「任意認証マーク」（Voluntary certification mark）の2つがある。

木製家具および木製小物²³は、TISの「強制認証マーク」の対象ではないため、タイへの輸入に際し、TISIから認証を取得する必要はない。

図表 19：TIS 認証マーク

強制認証マーク	任意認証マーク
	
○強制規格のある製品へのマークの取付けは必須。○製品がタイに輸入される前に、	○任意規格の製品に取り付けられる。マークの取付けは任意。○ <u>タイで製造されたもの</u> にのみ適用。海外で製造されたものには、

²¹ Thailand Industrial Standard

²² Thailand Industrial Standard Institute

²³ 照明器具は TIS 強制認証マークの取得対象。

TISI から規格に基づく許可を受ける。○輸入通関がなされる前に製品に取り付ける。	このマークを付けることはできない。○自主的なマークであり、他の製品との差別化の意味で使用されている。
---	--

2. 関税

木製家具および木製小物の輸入関税率を下表に示した。いずれの製品も、特定原産地証明書を取得することで、日タイ経済連携協定（JTEPA）に基づき関税が免除される。

図表 100：木製家具および木製小物の関税率

HS コード	品名詳細	関税率 (標準)	関税率 (JTEPA)
9403.30	事務所において使用する種類の木製家具	20%	免除
9403.40	台所において使用する種類の木製家具	20%	免除
9403.50	寝室において使用する種類の木製家具	20%	免除
9403.60	その他の木製家具	20%	免除
4414	木製の額縁、鏡枠その他これらに類する縁	10%	免除
4419	木製の食卓用品及び台所用品	20%	免除
4420	寄せ木し又は象眼した木材、宝石用又は刃物用の木製の箱、ケースその他これらに類する製品及び木製の小像その他の装飾品並びに第 94 類に属しない木製の家具	10%	免除

出所：タイ国 The Customs Department

第10章 その他

1. 新築住宅モデルルーム

高級家具のマーケティングとして、戸建やコンドミニアムなどのモデルルームに採用してもらう事例が多い。インストールされた家具と同じものを希望する客も多く、モデルルームは高級家具のマーケティングではゲートウェイ的な役割を担っている。また、高級輸入家具を販売する企業は、いずれも大手不動産ディベロッパーとのコラボレーション企画を実施しており、物件購入者へ家具購入用のディスカウントバウチャーを提供している。

○参考：ARKITEKTURA の家具を使用したリッツカールトンの最高級物件

<https://www.youtube.com/watch?v=dwy04L94Wrg>

2. 日本製家具の認知度

多くの輸入家具事業者²⁴から、日本製家具の認知度が低いことを指摘された。ARKITEKTURAでは、タイの建築・インテリア業界の人材は欧米式の教育・経験を積んでいるため、日本の家具に関して情報を持っていないと捉えている。CHANINTRでは、日本の家具は、北欧家具と比較しても品質で劣るどころか、優れているものも多いと考えている。しかし、住宅業界では、「家具＝日本」というイメージができていない。新築住宅の家具選定に大きな発言権を持つインテリアデザイナーや建築事務所の担当が、日本ブランドの情報に接していないし、実際に見たことがある人は希少であるという。インテリアデザイナーなどを日本へ招聘し、工場見学ツアーを開催するなど、発言権を持つグループに日本の家具のイメージを伝えることが必要である。

3. オーダー家具

タイでは家具をオーダーメイドすることは珍しく無く、特に地方には小さな家具工場（工房）が残っている。第3章に掲載した国産家具メーカーでも、その多くがオーダーメイドに対応している。以下にオーダーメイド家具の専門メーカーを紹介する。

²⁴ ARKITEKTURA、CHANINTR、CHAW CHER、MOTIF。

(1) STS

企業名	S.T.S. FURNITURE HOME 2004 CO.,LTD.
ウェブサイト	https://www.stsfurniture.com
特徴	60年以上に渡りタイの伝統家具を造り続けてきた工場。近年はモダン家具にも対応しており、飲食店やホテルへの納入実績が豊富。レストランでは、セントラルグループの「EAT THAI」、ジムトンプソン、BAAN KHANITHA など高級店が多いのも特徴。

(2) MANGO

店舗名	Mango Siam Furniture Store
ウェブサイト	http://www.mangosiam.com/
特徴	1993年設立。チーク家具のオーダーメイド。

(3) ZOPA

企業名	Nineteen Intertrade Co., Ltd.
ウェブサイト	https://nineteenint.com
特徴	アカシアを使った木製小物の製造メーカー。トレイ、ボウルなどのキッチン用品から、ホテルや飲食店の備品まで幅広く製造。家庭用家具やオフィス用家具のオーダーにも対応している。

(4) QC PARAWOOD

企業名	Q.C. Parawood Co., Ltd.
ウェブサイト	https://www.qcparawood.com/
特徴	創業1978年の木製家具メーカー。日本家具メーカー向けOEM、ODMがメインだが、タイ国内の飲食店、ホテル、オフィスなどへの納入も豊富。

(5) ALISA

企業名	Alisa Furniture Co., Ltd.
ウェブサイト	https://www.alisafurniture.net/
特徴	北部チェンマイに工場があり、バンコクのみならず、リゾート地の東部パタヤや南部プーケットにも支店を持つ。

以上