

# 2016 年の日中貿易

2017 年 3 月

日本貿易振興機構（ジェトロ）

海外調査部 中国北アジア課

本レポートで提供している情報は、ご利用される方のご判断・責任においてご使用下さい。ジェトロでは、できるだけ正確な情報の提供を心掛けておりますが、本レポートで提供した内容に関連して、ご利用される方が不利益等を被る事態が生じたとしても、ジェトロは一切の責任を負いかねますので、ご了承下さい。

**禁無断転載**

## 2016年の日中貿易(双方輸入ベース)

## ～総額は2年連続の減少、5年連続で日本側の赤字～

JETRO が財務省貿易統計と中国海関統計を基に、2016年の日中貿易を双方輸入ベースでみたところ、総額は前年比0.6%減の3,016億491万ドルで、2年連続の減少となった(注)。

輸出(中国の対日輸入、以下同じ)は1.6%増の1,449億9,645万ドル、輸入は2.5%減の1,566億846万ドルとなった。その結果、日本側の貿易赤字は前年比35.3%減の116億1,201万ドルとなり、2012年以降5年連続の赤字となった。

この分析は、日本の対中輸出を中国の輸入統計でみる「双方輸入ベース」となっている。これは貿易統計が輸出を仕向地主義、輸入を原産地主義で計上しており、香港経由の対中輸出(仕向地を香港としている財)が、日本の統計では対中輸出に計上されないためである。中国の輸入統計には日本を原産地とする財がすべて計上されることから、両国間の貿易は双方の輸入統計のデータがより実態に近いと考える。

なお、中国の輸入統計はドルベース、日本の輸入統計は Global Trade Atlas によるドル換算値を用いている。

## &lt;ポイント&gt;

## 1. 対中輸出:スマートフォン向けIC部品と乗用車輸出が好調で、増加に転じた

輸出は前年比1.6%増の1,449億9,645万ドルと、前年の12.2%減から増加に転じた。

【品目別の特徴】(下線部は図表-2(1)ご参照)

- ① 電気機器(第85類、伸び率4.3%、構成比27.9%、寄与度1.2)の伸び率は、上半期マイナスだったものの通年ではプラスに転じた。スマートフォン向けの記憶素子などに使われる集積回路(8542)が大きく伸びたことが、全体の押し上げに寄与した。
- ② 車両(第87類、伸び率11.9%、構成比9.6%、寄与度1.0)のうち、乗用車(8703)は、高級車の輸出が好調であった(排気量3,000cc超は金額、台数ともに4割以上増加)。中国の輸入乗用車台数のうち日本からの輸入は26.8%を占め、前年に続き国・地域別で首位を維持している。自動車部品(8708)は、同部品全体の67.3%を占めるギヤボックス・同部品(16.8%増)が牽引した。2016年の中国での自動車生産台数は2,812万台と過去最高となり、日本からのコア部品の輸出が伸びている。
- ③ 機械類(第84類、伸び率3.4%、構成比18.8%、寄与度0.6)は、中国における旺盛な設備投資を背景に、半導体、集積回路又はフラットパネルディスプレイの製造用機器(8486)が伸びた。
- ④ 有機化学品(第29類、伸び率▲11.7%、構成比4.0%、寄与度▲0.5)は、スチレン、プロピレンやエチレンといった化学製品の輸出が減少。鉄鋼(第72類、伸び率▲13.9%、構成比3.5%、寄与度▲0.6)は、中国での生産技術の向上や経済減速により需要が伸び悩んだこと、下半期に日本の国内需要が高まり国内供給を優先したこと、中国の過剰生産による単価下落の影響などで数量、金額ともに減少した。
- ⑤ 中国の越境ECサイトなどで人気のある化粧品(3304)は、金額で37.8%増、数量で47.0%増となった。

## 【2017年の見通し】

2017年はスマートフォン用部品の需要が鈍化する懸念はあるものの、自動車の電装化、自動運転車、製造現場における自動化ニーズ、ロボットなどのAI、VR市場の拡大やIoTの広がりなどが世界的に見込まれることから、生産拠点である中国へ、高機能の電子部品や機械類などの輸出の拡大が期待できる。

一方、化学品は、日本国内で高機能品、有機ELなどの高付加価値品への生産にシフトする動きが見られることから、輸出は引き続き減少する可能性が高い。

## 2. 対中輸入: タブレット型端末やスマートフォンが増加し、マイナス幅が縮小

輸入は前年比2.5%減の1,566億846万ドルと、前年の11.3%減からマイナス幅が8.8ポイント縮小した。主要品目はほぼ全てで減少傾向が続いている。

### 【品目別の特徴】(下線部は図表-2(2)ご参照)

- ① 衣類及び衣類附属品(第61類、伸び率▲8.0%、構成比5.7%、寄与度▲0.5、第62類、伸び率▲5.4%、構成比5.2%、寄与度▲0.3)、履物(第64類)は前年に続き減少。これら製品の輸入先は中国が最大であるが、ベトナムなど東南アジアへの生産拠点移管の進展により、対中輸入比率は2009年の82.6%をピークに2016年は62.9%と年々低下している。
- ② 機械類(第84類、伸び率▲2.6%、構成比16.9%、寄与度▲0.4)のうち、タブレット型端末などの自動データ処理機械(8471)は、単価下落の影響を受けるも、数量は増加したことから前年の伸び率▲24.5%からマイナス幅が縮小した。ノートパソコンおよびタブレット型端末の対中輸入比率は98.9%に達している。
- ③ 電気機器(第85類、伸び率▲0.3%、構成比28.5%、寄与度▲0.1)は、スマートフォンに代表される携帯電話端末(851712)が、米人気メーカーの新機種発売を受けて8.3%増と前年の伸び率▲10.6%からプラスに転じたことが下支えとなった。但し、日本国内で太陽光の買い取り価格低下による需要減が続いている影響で、太陽光発電セルなどの光電池(854110)の落ち込みが▲23.3%と大きく、全体の伸び率はマイナスとなった。

## 【2017年の見通し】

2017年は普及が加速している格安スマートフォンや低価格タブレットなどは一定の需要があるとみられるが、これらの普及は成熟期に入ってくると思われる。2016年の携帯電話端末の輸入数量の伸び率は既にマイナスとなっており、電気機器は伸び率のマイナス幅が拡大する可能性がある。また、中国のコスト上昇の厳しさは続いており、衣類や履物に代表される、アジアの新興国への生産移管の更なる進展や、価格競争力低下に伴い中国以外の国からの輸入にシフトする可能性があり、対中輸入の減少傾向は変わらないと見込まれる。

## 3. 対中貿易収支: 5年連続で日本側の赤字

対中貿易収支は2012年以降5年連続で日本側の赤字となった。日本側の貿易赤字は前年比35.3%減の116億1,201万ドルであった。貿易赤字額は2014年以降、3年連続で減少している。

## 4. 日本の貿易総額と輸入額に占める中国の構成比は、過去最高(財務省貿易統計)

日本の貿易総額における中国の構成比は21.6%と、前年比0.4ポイント上昇した。輸出は17.7%で0.2ポイント上昇、輸入は25.8%で1.0ポイント上昇した。

日本の対世界貿易において中国は、貿易総額と輸入額で引き続き第1位、中国の構成比は過去最高となり、それぞれ2007年以降10年連続、2002年以降15年連続で第1位となっている。

(注)財務省貿易統計の円ベース(輸出確報、輸入9桁速報)では、総額が29兆3,783億円(10.0%減)、輸出が12兆3,619億円(6.5%減)、輸入が17兆164億円(12.4%減)。

以上

〈図表編〉

## 2016年の日中貿易

図表－1 日中貿易の推移(双方輸入ベース)

(単位:1,000ドル、%)

	輸出額 (日本→中国)	伸び率	輸入額 (中国→日本)	伸び率	総額	伸び率	貿易収支
2007年	133,950,640	15.8	127,843,587	7.9	261,794,227	11.8	6,107,053
2008年	150,681,745	12.5	143,657,236	12.4	294,338,981	12.4	7,024,509
2009年	130,758,298	▲ 13.2	122,514,501	▲ 14.7	253,272,799	▲ 14.0	8,243,797
2010年	176,225,091	34.8	153,424,723	25.2	329,649,814	30.2	22,800,368
2011年	194,296,265	10.3	184,128,640	20.0	378,424,905	14.8	10,167,625
2012年	177,649,842	▲ 8.6	188,450,182	2.4	366,100,024	▲ 3.3	▲ 10,800,340
2013年	162,114,236	▲ 8.8	180,840,622	▲ 4.0	342,954,858	▲ 6.3	▲ 18,726,386
2014年	162,512,019	0.3	181,038,865	0.1	343,550,884	0.2	▲ 18,526,846
2015年	142,689,642	▲ 12.2	160,624,606	▲ 11.3	303,314,248	▲ 11.7	▲ 17,934,964
2016年	144,996,448	1.6	156,608,461	▲ 2.5	301,604,909	▲ 0.6	▲ 11,612,013
2016年1月	9,174,268	▲ 16.0	14,168,349	▲ 6.0	23,342,617	▲ 10.2	▲ 4,994,081
2月	8,864,295	▲ 6.1	11,493,063	▲ 17.9	20,357,357	▲ 13.1	▲ 2,628,768
3月	12,429,428	▲ 2.9	13,002,758	13.5	25,432,186	4.8	▲ 573,330
4月	12,228,963	▲ 6.4	12,151,454	▲ 9.2	24,380,417	▲ 7.8	77,509
5月	11,238,781	3.4	11,976,663	0.2	23,215,444	1.7	▲ 737,882
6月	12,443,391	▲ 0.1	13,095,587	3.0	25,538,978	1.5	▲ 652,196
7月	12,090,542	▲ 4.5	12,449,572	▲ 7.2	24,540,114	▲ 5.9	▲ 359,029
8月	12,961,631	13.6	12,975,761	2.9	25,937,391	8.0	▲ 14,130
9月	13,347,255	6.3	15,136,920	▲ 1.5	28,484,175	2.0	▲ 1,789,665
10月	12,064,878	5.4	13,641,384	▲ 5.1	25,706,261	▲ 0.5	▲ 1,576,506
11月	13,474,908	16.3	13,725,014	2.0	27,199,921	8.6	▲ 250,106
12月	14,919,534	10.4	12,791,938	▲ 0.3	27,711,472	5.2	2,127,596

〔注1〕輸出額は中国の通関統計による対日輸入額、輸入額は日本の財務省貿易統計による対中輸入額。

いずれも貿易データベースGlobal Trade Atlas(ドルベース)を基に作成。

〔注2〕伸び率は前年比および前年同月比。

〔注3〕機械処理の関係上、他の統計とは計数の値が異なる場合がある。

〔注4〕暦年の数値は確定値。各月の数値は速報値を使用。

〔参考〕為替レート(円/ドル)：2012年 79.82、2013年 97.60、2014年 105.74、2015年 121.05、2016年108.66(連邦準備制度理事会発表値)。

〔資料〕Global Trade Atlasよりジェトロ作成

図表-2(1)2016年の日本の対中輸出

HSコード品目	金額	伸び率	構成比	寄与度
総額	144,996,448	1.6	100.0	1.6
<b>第85類 電気機器及びその部分品</b>	40,419,336	4.3	27.9	1.2
8542 集積回路	13,664,990	7.2	9.4	0.6
8541 ダイオード、トランジスターその他これらに類する半導体デバイス、光電性半導体デバイス(光電池を含む)	4,331,221	5.2	3.0	0.2
8536 電気回路の開閉用、保護用又は接続用の機器	3,744,462	3.3	2.6	0.1
8517 電話機及びその他の機器	3,543,730	14.0	2.4	0.3
<b>第84類 原子炉、ボイラー及び機械類</b>	27,200,213	3.4	18.8	0.6
8486 半導体、集積回路又はフラットパネルディスプレイの製造用機器	4,824,435	20.9	3.3	0.6
8479 機械類(固有の機能を有するものに限る)	2,718,984	16.6	1.9	0.3
8443 印刷機、その他のプリンター、複写機及びファクシミリ	2,057,742	▲12.5	1.4	▲0.2
<b>第90類 光学機器、写真用機器、映画用機器、測定機器、検査機器、精密機器及び医療用機器</b>	14,216,408	▲2.1	9.8	▲0.2
9013 液晶デバイス、レーザー及びその他の光学機器	4,996,396	▲14.7	3.5	▲0.6
9001 光ファイバー、光ファイバーケーブル、偏光材料製のシート及び板並びにレンズ	1,649,959	▲2.6	1.1	▲0.0
9031 測定用又は検査用の機器及び輪郭投影機	1,472,437	4.3	1.0	0.0
<b>第87類 鉄道用及び軌道用以外の車両</b>	13,845,349	11.9	9.6	1.0
8703 乗用自動車その他の自動車	7,574,246	10.0	5.2	0.5
8708 自動車の部分品及び附属品	6,111,535	14.4	4.2	0.5
<b>第39類 プラスチック及びその製品</b>	8,738,088	0.4	6.0	0.0
第29類 有機化学品	5,824,143	▲11.7	4.0	▲0.5
第72類 鉄鋼	5,138,718	▲13.9	3.5	▲0.6
第74類 銅及びその製品	2,937,529	▲7.2	2.0	▲0.2
第38類 各種の化学工業生産品	2,872,371	7.8	2.0	0.2
第73類 鉄鋼製品	2,142,744	10.4	1.5	0.1
第40類 ゴム及びその製品	1,474,610	▲7.1	1.0	▲0.1
第70類 ガラス及びその製品	1,427,541	▲9.2	1.0	▲0.1
第96類 雑品	1,387,992	▲3.9	1.0	▲0.0

[資料]図表-1に同じ

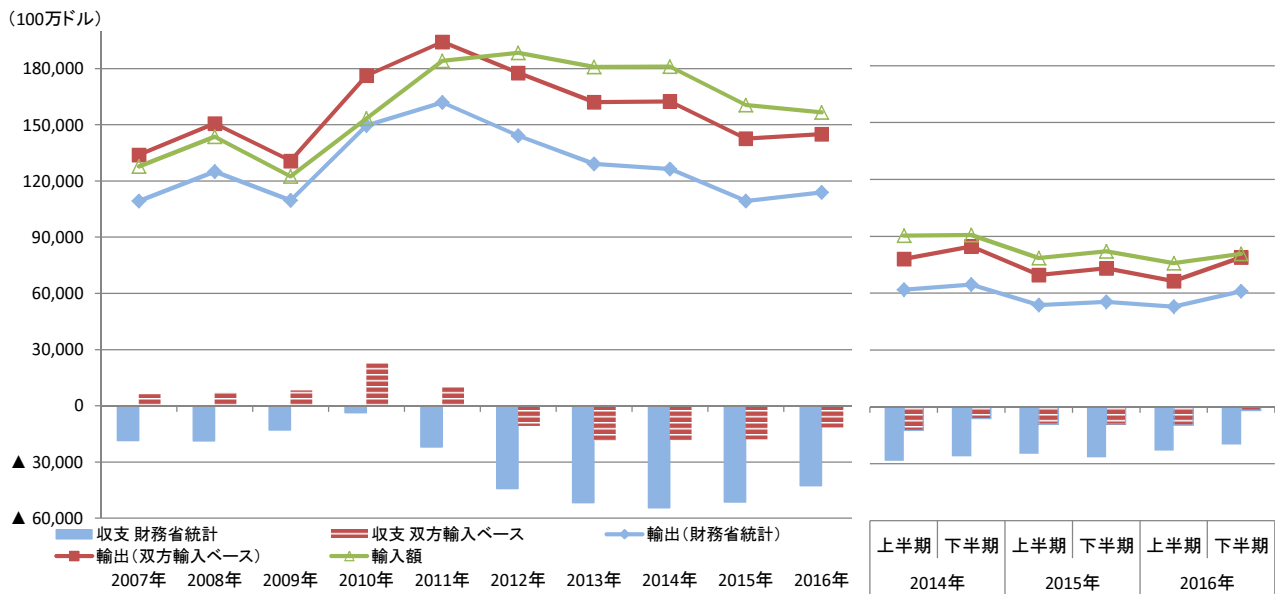
※二桁分類で構成比1.0%以上を抽出(輸出13、輸入18)し、金額降順

※太字は二桁分類の金額ベースで上位第5位

図表-2(2)2016年の日本の対中輸入

HSコード品目	金額	伸び率	構成比	寄与度
総額	156,608,461	▲2.5	100.0	▲2.5
<b>第85類 電気機器及びその部分品</b>	44,633,440	▲0.3	28.5	▲0.1
8517 電話機及びその他の機器	19,340,049	6.1	12.4	0.7
851712 携帯回線網用その他の無線回線網用の電話	14,403,209	8.3	9.2	0.7
851762 その他の機器(音声、画像その他のデータを受信、変換、送信又は再生するための機械)	2,867,663	▲0.9	1.8	▲0.0
851770 部分品	1,825,305	0.5	1.2	0.0
8541 ダイオード、トランジスターその他これらに類する半導体デバイス、光電性半導体デバイス(光電池を含む)	3,406,339	▲22.2	2.2	▲0.6
8544 電気絶縁をした線、ケーブル及び光ファイバーケーブル	2,084,842	▲6.7	1.3	▲0.1
<b>第84類 原子炉、ボイラー及び機械類</b>	26,534,664	▲2.6	16.9	▲0.4
8471 自動データ処理機械	10,169,204	▲2.5	6.5	▲0.2
8443 印刷機、その他のプリンター、複写機及びファクシミリ	2,611,923	▲4.2	1.7	▲0.1
8473 事務用機器などに専ら又は主として使用する部分品及び附属品	1,780,518	0.8	1.1	0.0
8415 エアコンディショナー	1,711,252	▲2.8	1.1	▲0.0
<b>第81類 衣類及び衣類附属品(リヤス織み又はクロセ織みのものに限る)</b>	8,912,330	▲8.0	5.7	▲0.5
<b>第62類 衣類及び衣類附属品(リヤス織み又はクロセ織みのものを除く)</b>	8,117,986	▲5.4	5.2	▲0.3
<b>第39類 プラスチック及びその製品</b>	4,850,949	0.2	3.1	0.0
第94類 家具、寝具	4,541,106	1.1	2.9	0.0
第90類 光学機器精密機器及び医療用機器	4,371,887	▲0.3	2.8	▲0.0
第95類 がん具、遊戯用具及び運動用具	4,015,860	▲1.1	2.6	▲0.0
第87類 鉄道用及び軌道用以外の車両	3,985,065	1.7	2.5	0.0
第73類 鉄鋼製品	3,579,005	▲2.2	2.3	▲0.1
第29類 有機化学品	3,114,180	▲2.7	2.0	▲0.1
第64類 履物及びゲートル	2,945,781	▲8.5	1.9	▲0.2
第42類 革製品、ハンドバッグ	2,613,589	▲2.6	1.7	▲0.0
第63類 紡織用繊維のその他の製品	2,611,347	▲1.9	1.7	▲0.0
第16類 肉、魚又は甲殻類、軟体動物若しくはその他の水棲無脊椎動物の調製品	2,239,785	▲4.7	1.4	▲0.1
第28類 無機化学品及び貴金属、希土類金属	1,712,138	▲11.8	1.1	▲0.1
第00類 特殊取扱品	1,597,444	▲0.2	1.0	0.0
第76類 アルミニウム及びその製品	1,592,994	▲11.3	1.0	▲0.1

図表-3(1)日中貿易の推移



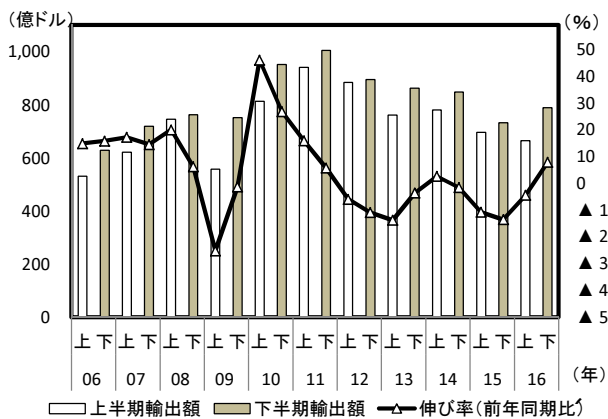
[資料]図表-1に同じ

図表-3(2)日中貿易の推移

		輸出額				輸入額		収支	
		財務省統計	伸び率	双方輸入ベース	伸び率	金額	伸び率	財務省統計	双方輸入ベース
2007年		109,279	17.9	133,951	15.8	127,844	7.9	▲ 18,564	6,107
2008年		124,952	14.3	150,682	12.5	143,657	12.4	▲ 18,705	7,025
2009年		109,577	▲ 12.3	130,758	▲ 13.2	122,515	▲ 14.7	▲ 12,938	8,243
2010年		149,679	36.6	176,225	34.8	153,425	25.2	▲ 3,746	22,800
2011年		162,013	8.2	194,296	10.3	184,129	20.0	▲ 22,115	10,167
2012年		144,174	▲ 11.0	177,650	▲ 8.6	188,450	2.4	▲ 44,276	▲ 10,800
2013年		129,093	▲ 10.5	162,114	▲ 8.8	180,841	▲ 4.0	▲ 51,748	▲ 18,727
2014年		126,459	▲ 2.0	162,512	0.3	181,039	0.1	▲ 54,580	▲ 18,527
2015年		109,236	▲ 13.6	142,690	▲ 12.2	160,625	▲ 11.3	▲ 51,388	▲ 17,935
2016年		113,894	4.3	144,996	1.6	156,608	▲ 2.5	▲ 42,714	▲ 11,612
		輸出額				輸入額		収支	
		財務省統計	伸び率	双方輸入ベース	伸び率	金額	伸び率	財務省統計	双方輸入ベース
2014年	上半期	61,856	1.4	77,995	2.5	90,346	6.2	▲ 28,491	▲ 12,351
	下半期	64,603	▲ 5.1	84,690	▲ 1.7	90,692	▲ 5.3	▲ 26,089	▲ 6,002
2015年	上半期	53,786	▲ 13.1	69,538	▲ 10.8	78,556	▲ 13.1	▲ 24,770	▲ 9,018
	下半期	55,450	▲ 14.2	73,178	▲ 13.6	82,068	▲ 9.5	▲ 26,618	▲ 8,891
2016年	上半期	52,947	▲ 1.6	66,379	▲ 4.5	75,888	▲ 3.4	▲ 22,941	▲ 9,509
	下半期	60,948	9.9	78,859	7.8	80,721	▲ 1.6	▲ 19,773	▲ 1,862

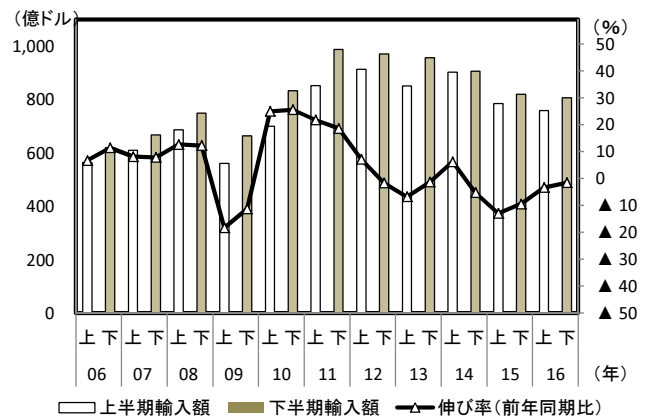
[資料]図表-1に同じ

図表4-(1)半期別対中輸出の推移(双方輸入ベース)



[資料]図表-1に同じ

図表4-(2)半期別対中輸入の推移



[資料]図表-1に同じ

参考資料1 日中貿易の推移(財務省統計)

(単位:1,000ドル、%)

	輸出額	伸び率	輸入額	伸び率	総額	伸び率	貿易収支
2007年	109,279,167	17.9	127,843,587	7.9	237,122,754	12.3	▲ 18,564,420
2008年	124,952,163	14.3	143,657,236	12.4	268,609,399	13.3	▲ 18,705,073
2009年	109,576,577	▲ 12.3	122,514,501	▲ 14.7	232,091,077	▲ 13.6	▲ 12,937,924
2010年	149,678,986	36.6	153,424,723	25.2	303,103,709	30.6	▲ 3,745,737
2011年	162,013,144	8.2	184,128,640	20.0	346,141,784	14.2	▲ 22,115,496
2012年	144,173,787	▲ 11.0	188,450,182	2.4	332,623,970	▲ 3.9	▲ 44,276,395
2013年	129,092,691	▲ 10.5	180,840,622	▲ 4.0	309,933,313	▲ 6.8	▲ 51,747,930
2014年	126,459,184	▲ 2.0	181,038,865	0.1	307,498,049	▲ 0.8	▲ 54,579,681
2015年	109,236,224	▲ 13.6	160,624,606	▲ 11.3	269,860,831	▲ 12.2	▲ 51,388,382
2016年	113,894,455	4.3	156,608,461	▲ 2.5	270,502,916	0.2	▲ 42,714,007
2016年1月	7,275,507	▲ 17.4	14,168,349	▲ 6.0	21,443,856	▲ 10.2	▲ 6,892,842
2月	8,148,516	8.9	11,493,063	▲ 17.9	19,641,579	▲ 8.5	▲ 3,344,547
3月	9,880,853	▲ 0.9	13,002,758	13.5	22,883,612	6.8	▲ 3,121,905
4月	9,447,257	0.7	12,151,454	▲ 9.2	21,598,711	▲ 5.1	▲ 2,704,197
5月	8,286,536	▲ 5.5	11,976,663	0.2	20,263,199	▲ 2.2	▲ 3,690,127
6月	9,908,010	5.8	13,095,587	3.0	23,003,597	4.2	▲ 3,187,577
7月	9,885,658	3.4	12,449,572	▲ 7.2	22,335,230	▲ 2.8	▲ 2,563,913
8月	9,572,627	10.8	12,975,761	2.9	22,548,387	6.1	▲ 3,403,134
9月	9,755,815	5.5	15,136,920	▲ 1.5	24,892,735	1.1	▲ 5,381,105
10月	10,344,425	4.9	13,641,384	▲ 5.1	23,985,808	▲ 1.1	▲ 3,296,959
11月	10,172,722	18.0	13,725,014	2.0	23,897,735	8.2	▲ 3,552,292
12月	11,216,529	17.9	12,791,938	▲ 0.3	24,008,467	7.4	▲ 1,575,410

[注1]2016年1~11月は確報値、2016年12月は速報値。2015年以前は確定値。

[注2]伸び率は前年比および前年同月比。

[資料]図表-1に同じ



参考資料2 2016年の日本の貿易相手国上位5カ国・地域

(単位:100万ドル、%)

輸出					輸入					総額				
国・地域名	金額	伸び率	構成比	寄与度	国・地域名	金額	伸び率	構成比	寄与度	国・地域名	金額	伸び率	構成比	寄与度
総額	645,086	3.2	100.0	3.2	総額	607,052	▲ 6.3	100.0	▲ 6.3	総額	1,252,138	▲ 1.6	100.0	▲ 1.6
米国	130,105	3.4	20.2	0.7	中国	156,608	▲ 2.5	25.8	▲ 0.6	中国	270,503	0.2	21.6	0.1
中国	113,894	4.3	17.7	0.7	米国	67,335	1.1	11.1	0.1	米国	197,440	2.6	15.8	0.4
韓国	46,250	5.0	7.2	0.4	オーストラリア	30,413	▲ 12.7	5.0	▲ 0.7	韓国	71,273	0.6	5.7	0.0
台湾	39,360	6.5	6.1	0.4	韓国	25,023	▲ 6.7	4.1	▲ 0.3	台湾	62,319	3.5	5.0	0.2
香港	33,642	▲ 3.9	5.2	▲ 0.2	台湾	22,958	▲ 1.4	3.8	▲ 0.0	タイ	47,570	▲ 1.7	3.8	▲ 0.1
ASEAN	95,624	0.6	14.8	0.1	ASEAN	92,436	▲ 5.6	15.2	▲ 0.8	ASEAN	188,059	▲ 2.5	15.0	▲ 0.4
EU	73,479	11.4	11.4	1.2	EU	74,896	5.2	12.3	0.6	EU	148,375	8.1	11.8	0.9

[注1]EUは28カ国として計算。

[注2]伸び率は前年比。

[資料]図表-1に同じ

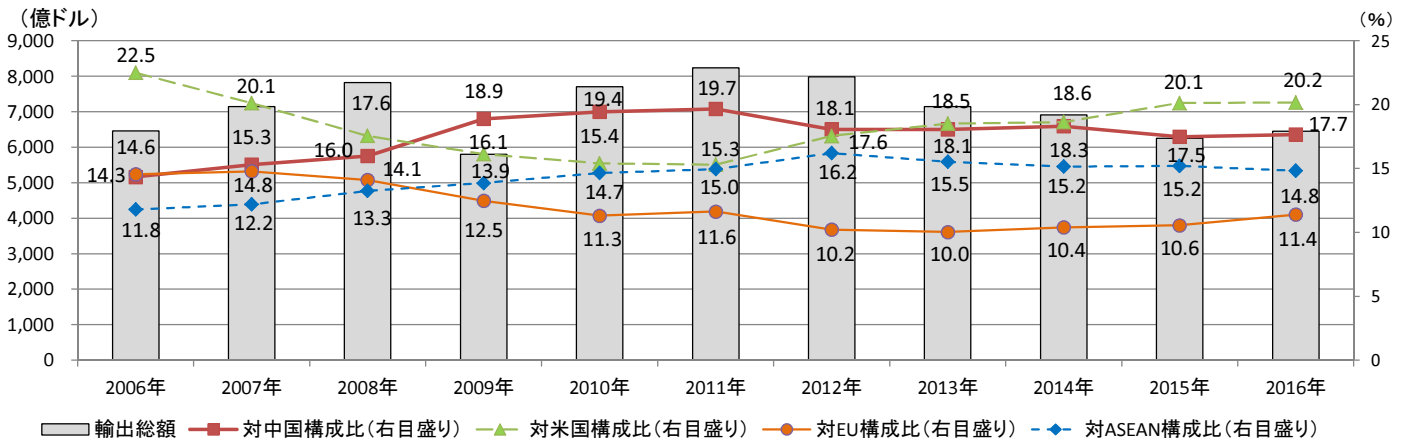
参考資料3(1)日本の輸出に占める中国、米国の構成比

(単位:100万ドル、%)

	対世界		対中国			対米国			対中国(中国統計対日輸入)		対米国(米国統計対日輸入)	
	金額	伸び率	金額	伸び率	構成比	金額	伸び率	構成比	金額	伸び率	金額	伸び率
2006年	646,441	8.6	92,722	16.0	14.3	145,473	8.4	22.5	115,717	15.2	148,181	7.4
2007年	714,126	10.5	109,279	17.9	15.3	143,664	▲ 1.2	20.1	133,951	15.8	145,463	▲ 1.8
2008年	781,952	9.5	124,952	14.3	16.0	137,306	▲ 4.4	17.6	150,682	12.5	139,262	▲ 4.3
2009年	580,465	▲ 25.8	109,577	▲ 12.3	18.9	93,624	▲ 31.8	16.1	130,758	▲ 13.2	95,804	▲ 31.2
2010年	770,046	32.7	149,679	36.6	19.4	118,675	26.8	15.4	176,225	34.8	120,552	25.8
2011年	823,544	7.0	162,013	8.2	19.7	126,075	6.2	15.3	194,296	10.3	128,928	7.0
2012年	798,447	▲ 3.1	144,174	▲ 11.0	18.1	140,096	11.1	17.6	177,650	▲ 8.6	146,432	13.6
2013年	714,866	▲ 10.5	129,093	▲ 10.5	18.1	132,400	▲ 5.5	18.5	162,114	▲ 8.8	138,575	▲ 5.4
2014年	690,824	▲ 3.4	126,459	▲ 2.0	18.3	128,785	▲ 2.7	18.6	162,512	0.3	134,505	▲ 2.9
2015年	624,889	▲ 9.5	109,236	▲ 13.6	17.5	125,819	▲ 2.3	20.1	142,690	▲ 12.2	131,364	▲ 2.3
2016年	645,086	3.2	113,894	4.3	17.7	130,105	3.4	20.2	144,996	1.6	132,202	0.6

[資料]図表-1に同じ。

参考資料3(2)日本の輸出に占める主要地域の構成比(グラフ)



[資料]図表-1に同じ。

参考資料4(1)日本の輸入に占める米国、中国の構成比

(単位:100万ドル、%)

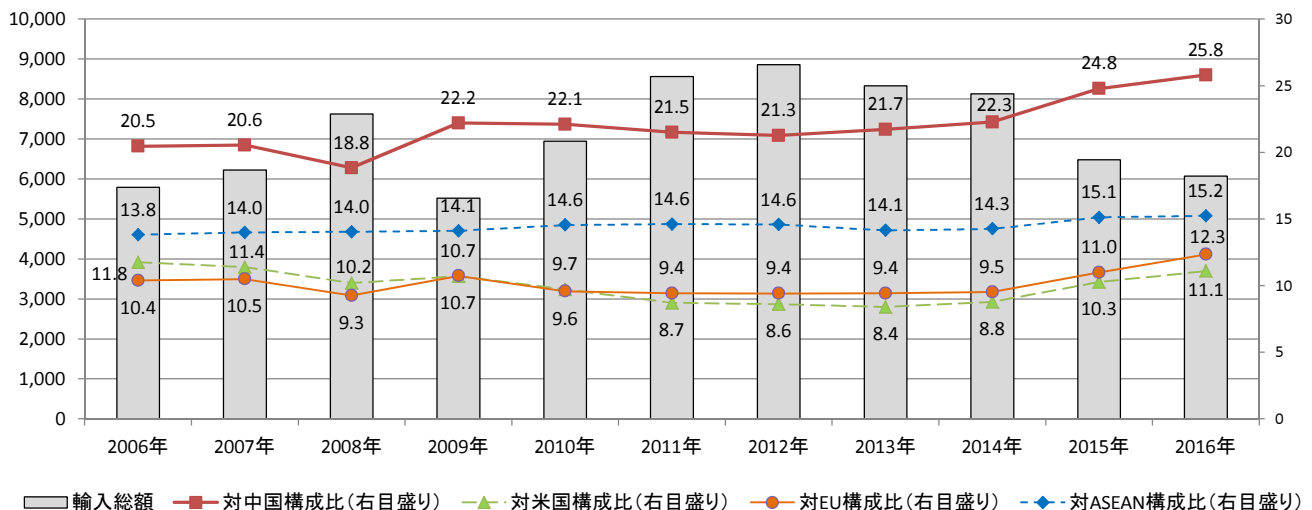
	対世界		対中国			対米国		
	金額	伸び率	金額	伸び率	構成比	金額	伸び率	構成比
2006年	578,783	12.1	118,437	9.1	20.5	68,011	5.9	11.8
2007年	622,072	7.5	127,844	7.9	20.6	70,939	4.3	11.4
2008年	762,488	22.6	143,657	12.4	18.8	77,667	9.5	10.2
2009年	551,788	▲ 27.6	122,515	▲ 14.7	22.2	58,959	▲ 24.1	10.7
2010年	694,297	25.8	153,425	25.2	22.1	67,443	14.4	9.7
2011年	856,046	23.3	184,129	20.0	21.5	74,485	10.4	8.7
2012年	885,838	3.5	188,450	2.4	21.3	76,237	2.4	8.6
2013年	832,628	▲ 6.0	180,841	▲ 4.0	21.7	69,825	▲ 8.4	8.4
2014年	812,954	▲ 2.4	181,039	0.1	22.3	71,386	2.2	8.8
2015年	648,084	▲ 20.3	160,625	▲ 11.3	24.8	66,590	▲ 6.7	10.3
2016年	607,052	▲ 6.3	156,608	▲ 2.5	25.8	67,335	1.1	11.1

[資料]図表-1に同じ

参考資料4(2)日本の輸入に占める主要地域の構成比(グラフ)

(億ドル)

(%)

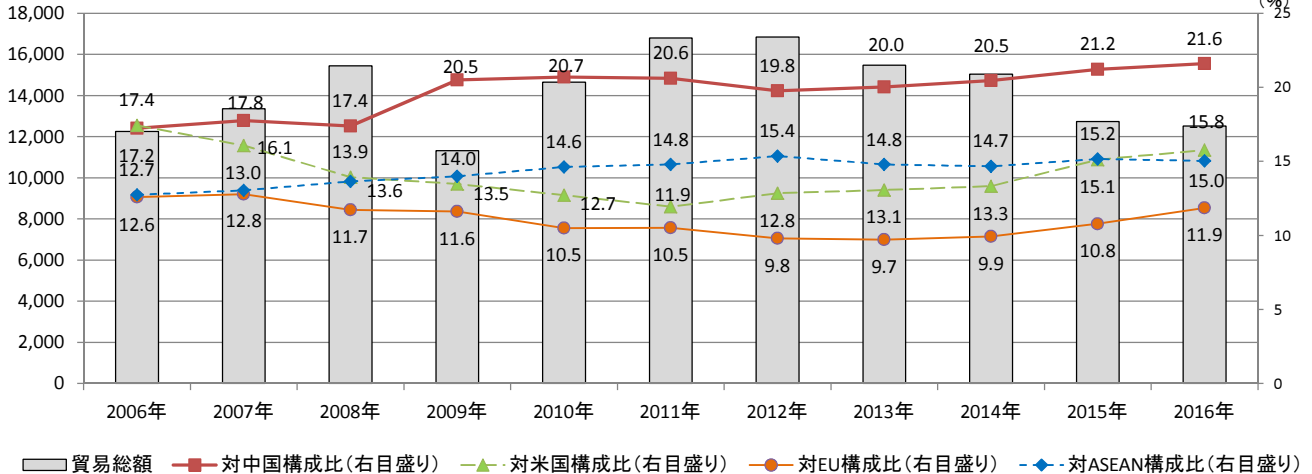


[資料]図表-1に同じ

参考資料5 日本の貿易総額に占める主要地域の構成比(グラフ)

(億ドル)

(%)



[資料]図表-1に同じ

レポートをご覧いただいた後、アンケート（所要時間：約 1 分）にご協力ください。

<https://www.jetro.go.jp/form5/pub/ora2/20160133>

本レポートに関する問い合わせ先：

日本貿易振興機構（ジェトロ）

海外調査部 中国北アジア課

〒107-6006 東京都港区赤坂 1-12-32

TEL：03-3582-5181

E-mail：ORG@jetro.go.jp