



南アフリカ共和国

BOP/ボリュームゾーン実態調査レポート

- 調査実施日: 2016年 2月26日
- 調査場所: ハウテン州*1 ヨハネスブルク市 ソウェト地区*2の一般家庭
- 調査対象: リチャード(仮名)さん一家
- 為替レート: 1 南アフリカ ランド ≒ 7.26 円 (2016年 2月 平均値)

*1: ハウテン州 (Gauteng: 7ページ地図⑥) は、経済都市のヨハネスブルクと、政治都市のプレトリアの2大都市を含む。

人口は1,200万人で国内の約23.7%を占める。経済規模は国内最大の34%を誇る。

*2: ソウェト (Soweto) 地区は、南アフリカ最大のタウンシップ (旧黒人居住区)。詳細は7ページ参照。

家族構成
夫: リチャードさん(59歳) ※2015年より体調を崩し、現在無職。
妻: (55歳)
長男: (25歳) ※IT関連の短期大学を中退し、現在無職。

世帯収入 月額 3,800ランド ※黒人の中位所得層(6ページ参照)

職業 妻 ケアワーカー

勤務日数および勤務時間 7日間勤務、その後7日間の休日で14日間サイクル
 午前7時～午後7時

出身地 夫はベンダー族で、SOWETO出身。妻は、スワジランド出身。

【職業紹介(妻)】

業務内容
 ケアワーカー

通勤方法
 自宅から職場まで、ミニバスで30分程度。運賃は、片道8ランド。

※朝5時に家を出て、6時半には職場について仕事を始める。



【妻が現在、欲しいものベスト3】



【夫が現在、欲しいものベスト3】



夫は、2015年12月に体調を崩してから無職。それまでは、霊柩車の運転手を務めていた。勤めていた当時の月給は、2,800ランド。現在休職中だが、高齢すぎて職にありつけないということだ。



←南アフリカの一般的な霊柩車

長男は、現在無職。IT関連の短期大学に通っていたが、両親が授業料を支払えず、中退し、就職が困難とのこと。

▼公営の介護施設外観 および その中の集会の様子



【住居】

【外観・正面】

- 門があり、鍵がかかる仕組み。
- 敷地の右端に、2台の駐車スペースがあるが、2台とも故障して動かない。



【外観・後方】

- 建物後方にトイレと水道、さらに母屋に収まりきらない長男の部屋を仮設したトタンの小屋がある。
- 風呂場がないため、水道で水を汲み、桶に水を貯め、外で水を浴びるのがシャワーの代わりだという。
- トタンでできた長男の部屋は、ベッドと、クローゼット、ソファ、テレビがある。テレビは、DSTV(Standard Definition Television)も付けており、毎月100ランドのプランに加入している。



【ダイニング・キッチン】

- ダイニング・キッチンに、洗濯機も置かれているが、写真(右)のように物置になっており、動いていない。
- ガスコンロも、オープンはず動かず、鍋類が入られている。
- 食器棚などはきちんとあり、食器も多く保管されている。



【間取り図】

【寝室】

- 夫婦用の寝室は母屋にある。
- ダブルベッドが置かれ、クローゼット収納がある。
- 部屋は狭く、移動がかるうじてできる程度。
- 照明は、電球だけ、シェードがない。



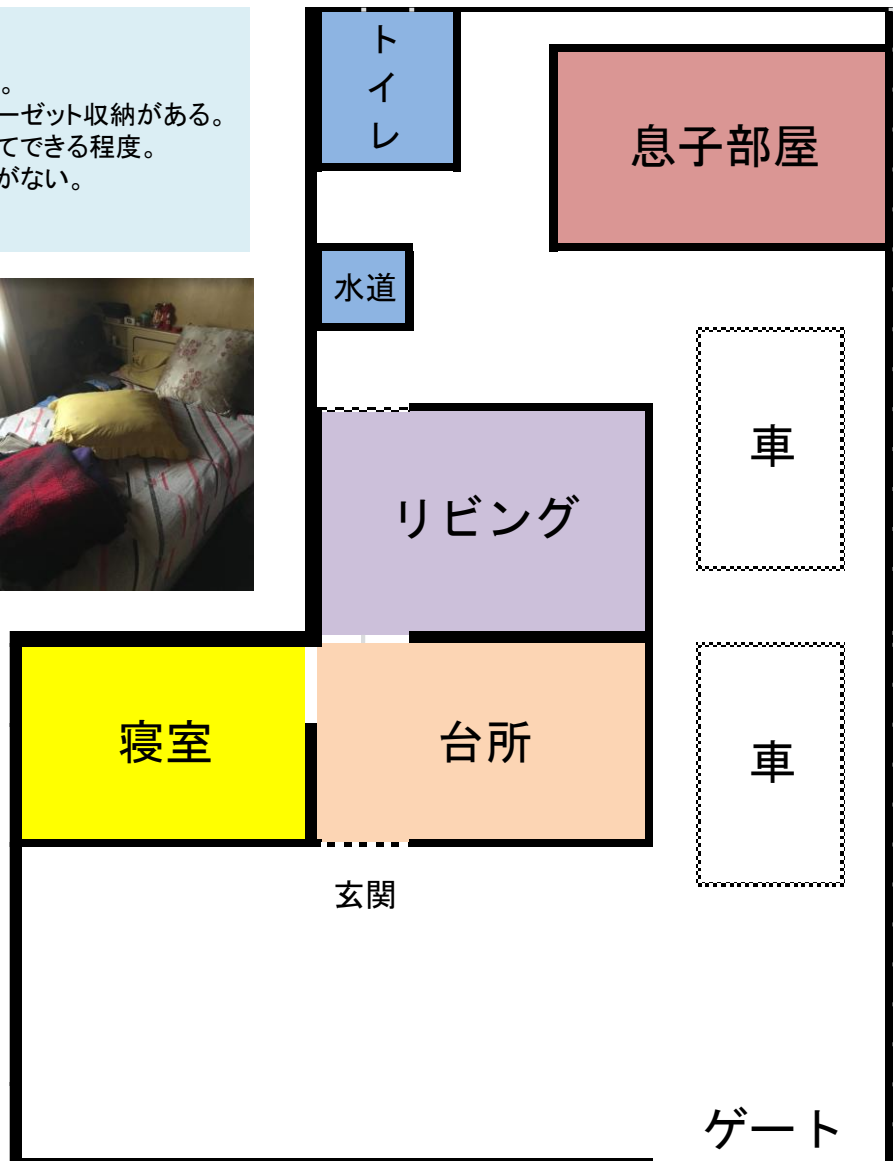
- リビングには、2人掛けのソファが2台置かれている。



- 大きなテレビ台に小さなテレビが置かれていて、妻は、大画面の液晶テレビが欲しいと語る。

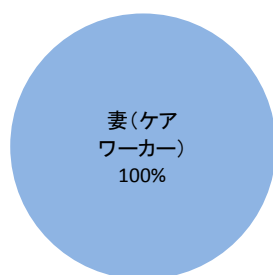


- プリンターや扇風機の家電もあるが、故障していて使用できない。



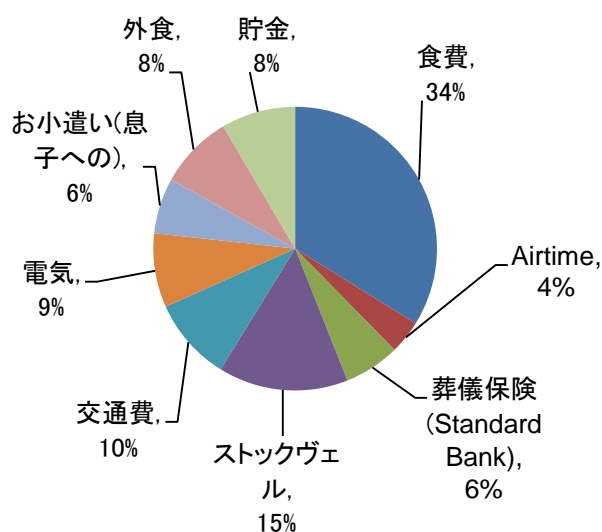
【家計事情】

月収入内訳



月収入合計：3,800 ランド

月支出内訳



月支出合計：2,364 ランド(うち 200ランドは貯金)

※外食は、月に2回ぐらいKFCなどに行く。
 ※交通費は、妻の通勤バス代1往復16ランド。
 ※この他に、長男の短大授業料のローン支払いがある。

【住宅環境と家財】

住宅所有の有無	父から受け継ぎ、所有
築年数	不明
トイレ	水洗トイレ
家賃/購入額	無し
インターネット	契約無し
テレビ	有り
冷蔵庫	中古(購入時期・金額不明)
固定電話	無し
携帯電話	家族全員所持
洗濯機	故障している ※水道で水をくみ手洗い
エアコン	無し
コンロ	電気コンロ有り
自動車	2台所有だが、2台とも故障。
二輪車	無し

支出項目	金額(月)ランド
食費	800
ストックヴェル	350
交通費(妻の通勤)	224
外食	200
電気	200
貯金	200
お小遣い(長男への)	150
葬儀保険(Standard Bank)	150
Airtime	90

▼ストックヴェルについて

90年代初頭、東ケープ州にて、定期的にストックフェア(Stock Fair)と呼ばれるバルク購入での割引販売が、定期的に行われており、そこから、ストックヴェル(Stokvel)という形に姿を変え、集団でお金を集め、大量購入することで、割引価格で生活必需品を揃える文化につながった。

ストックヴェルは、小規模で12人から大規模になると150人ほどの組織で運用される。ストックヴェルで貯めたお金は、クリスマスシーズンに翌年分の生活必需品をまとめ買いしたり、また、葬式費用に回すなどが主な用途だ。

他方で、そのまま貯金したり、その金額を投資に回すなどの将来への運用をするという場合もあるが、それらは半数以下で、ほとんどは年末の大きな買い物に使われる。

主にハウテン州、リンポポ州、クワズルナタール州で見られる風習で、銀行などはストックヴェル管理用の口座開設などのサービスも行っている。

調査会社African Responseによると、南アフリカは81万1830ものストックヴェルの集団があり、全体を合わせた経済規模は440億ランドにもものぼると推測されており、ストックヴェルを使うクリスマスシーズンには、各小売店で、ストックヴェルキャンペーンが展開され、この層を顧客としてどう取り込むかが小売業の重要な戦略の一つである。

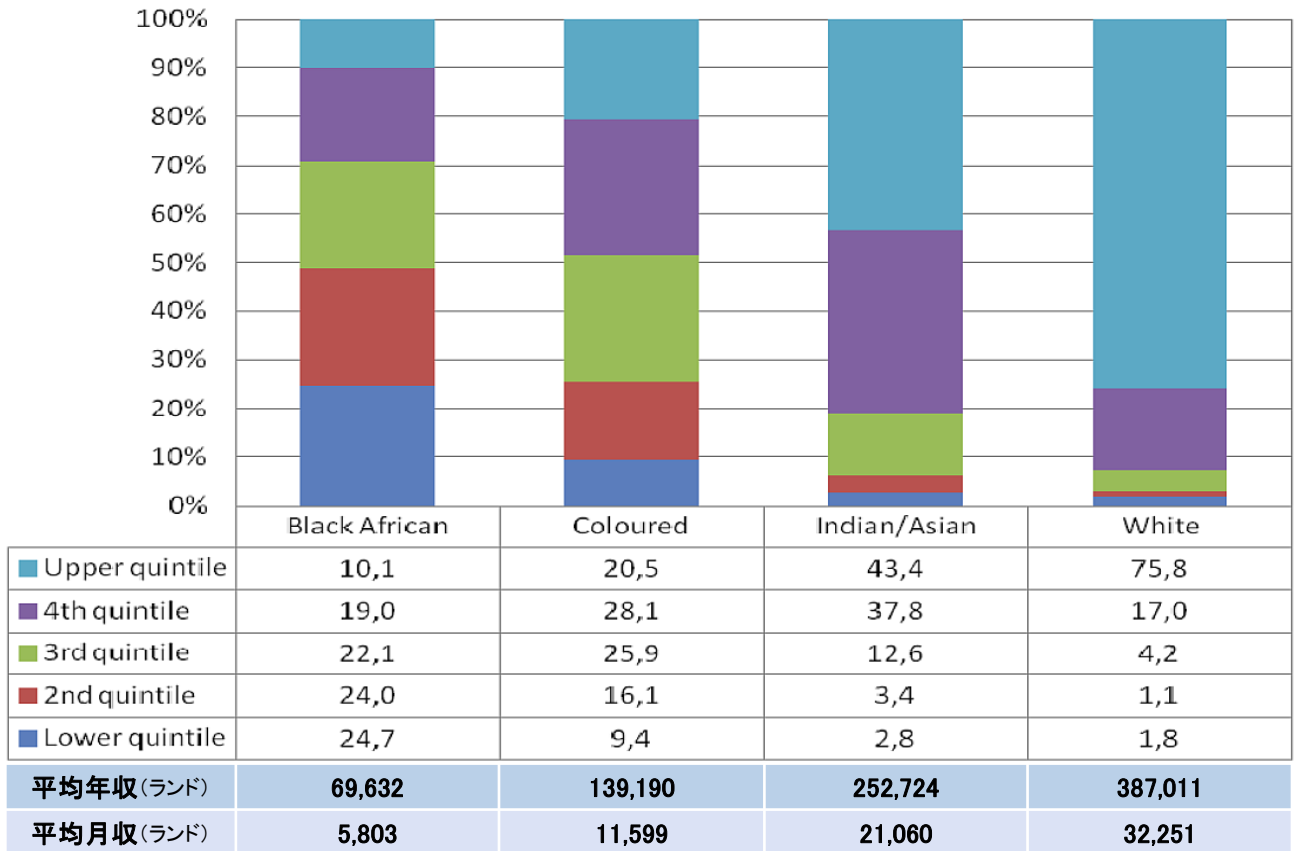
【南アフリカ主要タウンシップ一覧】

※2012年南ア統計局資料 他公開情報よりジェトロ作成

番号	タウンシップ名	人口	国全体 人口における 割合	面積 (km2)	家庭数	人種・性別構成			
						主民族	割合	男女比 (男)	男女比 (女)
★ 1	Soweto	1,271,628	2.46	200.03	355,331	African	98.54	49.62	50.38
2	Tembisa	463,109	0.89	42.8	166,340	African	98.93	53.94	46.06
3	Katlehong	407,294	0.79	55.36	124,841	African	98.43	51.12	48.88
4	Umlazi	404,811	0.78	47.46	104,914	African	99.44	49.5	50.5
5	Soshanguve	403,162	0.78	126.77	106,057	African	99.17	50.74	49.26
6	Khayelitsha	391,749	0.76	38.71	118,810	African	98.62	48.9	51.1
7	Mamelodi	334,577	0.65	45.19	110,703	African	98.89	51.98	48.02
8	Mitchells Plain	310,485	0.60	43.76	67,993	Coloured	90.77	48.64	51.36
9	Ibhayi	237,799	0.46	36.06	63,474	African	98.63	47.62	52.38
10	Sebokeng	218,515	0.42	46.45	60,793	African	99.12	48.87	51.13
11	Mangaung	209,262	0.40	35.83	68,595	African	98.2	48.32	51.68
12	Ivory Park	184,383	0.36	9.21	68,299	African	98.82	54.16	45.84
13	Botshabelo	181,712	0.35	103.98	50,593	African	99.18	46.96	53.04
14	Alexandra	179,624	0.35	6.91	63,737	African	98.95	51.66	48.34
15	Phoenix	176,989	0.34	30.16	44,550	Indian	85.03	48.45	51.55
16	KwaMashu	175,663	0.34	21.47	50,683	African	98.81	52.85	47.15
17	Vosloorus	163,216	0.32	32.1	46,095	African	99.34	49.04	50.97
18	Mdantsane	156,835	0.30	45.55	43,694	African	99.48	47.26	52.74
19	Etwatwa	151,866	0.29	20.83	43,483	African	99.26	50.1	49.9
20	Edendale	140,891	0.27	47.97	37,208	African	99.49	47.04	52.96
21	Diepsloot	138,329	0.27	12	62,882	African	98.05	54.49	45.51
22	Tsakane	135,994	0.26	19.75	40,911	African	98.79	49.38	50.32
23	Evaton	132,851	0.26	28.37	41,230	African	99.19	48.49	51.51
24	Daveyton	127,967	0.25	14.45	35,639	African	98.54	51.11	48.89
25	Thabong	126,013	0.24	29.45	39,710	African	99.34	48.73	51.27
26	Ntuzuma	125,394	0.24	17.82	29,988	African	99.46	48.24	51.76
27	Madadeni	119,497	0.23	27.96	27,431	African	99.43	47.2	52.8
28	Embalenhle	118,889	0.23	19.65	35,404	African	99.04	52.44	47.56
29	Kagiso	115,802	0.22	14.17	35,098	African	99.33	50.13	49.87
30	Jouberton	111,938	0.22	23.04	32,132	African	98.53	48.96	51.04
31	Mabopane	110,972	0.21	42.2	32,290	African	99.25	49.48	50.52
32	KwaNobuhle	107,474	0.21	23.48	29,217	African	99.06	47.67	52.33
33	Saulsville	105,208	0.20	8.66	37,430	African	99.11	53.25	46.75
34	Kwa-Thema	103,727	0.20	14.7	29,751	African	99.2	50.48	49.52
35	Guguletu	98,468	0.19	6.49	29,577	African	98.58	49.03	50.97
36	Ga-Rankuwa	90,945	0.18	52.18	28,147	African	99.16	48.3	51.7
37	Seshego	83,863	0.16	28.08	24,736	African	99.25	48.63	51.37
38	Osizweni	77,845	0.15	15.34	17,163	African	99.42	47.18	52.82
39	Orange Farm	76,767	0.15	12.16	21,029	African	99.34	49.3	50.7
40	Duduza	73,295	0.14	11.23	20,958	African	98.94	49.31	50.69
41	Mpumalanga	62,406	0.12	21.66	14,608	African	99.49	47.46	52.54
42	Sharpeville	37,599	0.07	4.99	12,170	African	99.49	49.43	50.57
43	Imbali	30,157	0.06	4.33	6,650	African	99.5	46.48	53.52
44	Msogwaba	17,549	0.03	8.4	4,540	African	99.42	47.96	52.04
45	Thokoza	6,699	0.01	9.28	1,403	African	99.27	45.44	54.58
合計		8,499,218	16.42	1368.76	2,486,287			49.5	50.5

〔南アフリカ所得関連データ〕

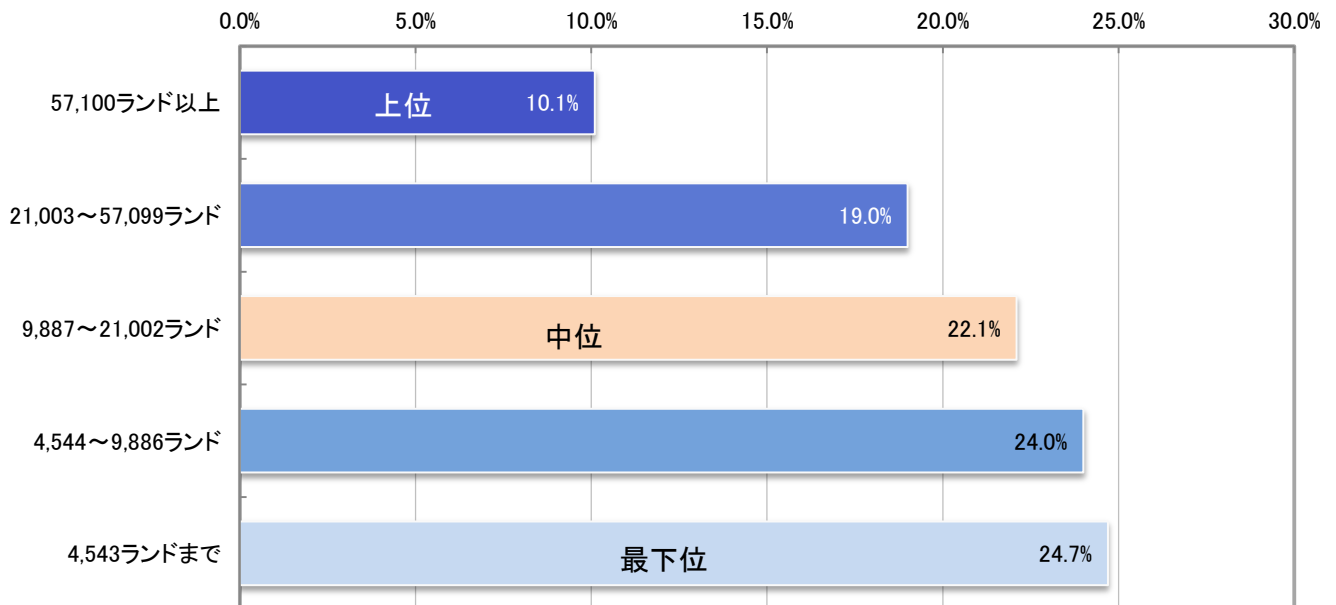
■南アフリカ家庭所得・人種別段階(5段階)の内訳



グラフ出典: 南アフリカ統計局 <http://www.statssa.gov.za/publications/P0100/P01002011.pdf> 「家庭の収入と支出2010～2011年」

※平均年収・平均月収は、南アフリカ統計局のデータを元に作成。

■黒人層所得(家庭一人当たり年収)別比率



※南アフリカ統計局 <http://www.statssa.gov.za/publications/P0100/P01002011.pdf> のデータを元に作成。

【概況】

国名	南アフリカ共和国 (Republic of South Africa)
面積	約122万km ² (日本:約38km ²)
首都	プレトリア(行政) <ケープタウン(会議)、ブルームフォンテン(司法)> ※経済の中心はヨハネスブルク
人口	約5,400万人(2014年推計値)
民族	黒人79%、白人9.6%、アジア系2.5%
言語	英語、アフリカーンス語、ズールー語等計11言語が公用語
宗教	キリスト教(80%)、ヒンズー教、イスラム教
独立	1910年5月31日



- 海岸線2,500km(大西洋、インド洋)
- 海岸沿いの平地は狭く、急斜面が内陸部の台地と海岸を隔てている
- 米国の約1/8、フランスの約2倍、ドイツおよび日本の約3倍の面積
- 南北、東西にそれぞれ1,600km程
- ナミビア、ボツワナ、ジンバブエ、モザンビーク、スワジランド、レソトの6カ国と国境を接する

出典: <http://www.southafrica.info/about/geography/geography.htm#.VVGvAvmqpBc>

●ハウテン(Gauteng)州 ヨハネスブルク市 ソウェト(Soweto)地区 …南アフリカ最大のタウンシップ

タウンシップとは、かつてアパルトヘイト時代に黒人専用の居住区として指定された地域を指し、SOWETOは“South Western Townships”の略で、ハウテン(Gauteng)州 ヨハネスブルク(Johannesburg)市にある居住区のひとつ。アパルトヘイト撤廃後、黒人は住む場所を自由に選ぶことができる権利があり、タウンシップ外に住む黒人もいるが、同胞のいる、あるいは生まれ育ったタウンシップの方が住み心地がよいとして、今もなおタウンシップに住む黒人が多いのが現状である。また、裕福になってもタウンシップの中に住んでいる高所得層も大勢存在している。

JETRO

【免責事項】本レポートで提供している情報は、ご利用される方のご判断・責任においてご使用ください。ジェトロでは、できるかぎり正確な情報の提供を心掛けておりますが、本レポートで提供した内容に関連して、ご利用される方が不利益等を被る事態が生じたとしても、ジェトロおよび執筆者は一切の責任を負いかねますので、ご了承ください。