



南アフリカ共和国

BOP/ボリュームゾーン実態調査レポート

- 調査実施日: 2015年 11月27日
- 調査場所 : ハウテン州*エクルレニ市テンピサ地区の一般家庭
- 調査対象 : ザネレ(仮名)さんの一家
- 為替レート : 1 南アフリカランド ≒ 8.54 円(2015年 11月27日 平均値)

*:ハウテン州(Gauteng :4ページ地図⑥)は、経済都市のヨハネスブルクと、政治都市のプレトリアの2大都市を含む。人口は、国内の約23.7%を占める1200万人。経済規模は、国内最大の34%を誇る。

家族構成

妻: ザネレ(仮名)さん(病院ポーター、50歳)

(夫は20年前に死去)

長女: (建機メーカー勤務、26歳)※別の場所で一人暮らし

次女: (22歳)

世帯収入

月額: 7,000ランド

職業

病院のポーター

(患者を病室から手術室などに移動させる業務)

勤務日数および勤務時間

2日の日勤、2日の夜勤、その後4日間の休日の8日間のサイクル。
午前7時~午後7時(平均)

出身地

(妻)スワジランド王国

【職業紹介】

業務内容

自宅から徒歩15分ほどの病院で、ポーターとして、患者を病室から手術室への移動、または違う病室への移動などを行っている。

通勤方法: 自宅から徒歩で約15分

ザネレさん(50歳)

職業: 病院ポーター
月収: 7,000ランド

よく使う交通手段は?

基本的に通勤も、買い物も徒歩。
給料日後には、大きめのショッピングセンターに近所のママ友とミニバスに乗って買い出しに行く。

休日の過ごし方は?

特に変わったことはしない。炊事、洗濯等の家事をして、家の中でゆっくりしていることが多い。料理が好きなので、娘の友人が日曜日の教会でのお祈り後、ご飯を食べにくるので一緒に喋りを楽しみながら食事を楽しむ。

いま欲しいものは?

- ①寝室を拡張したい。
大きなベッドを置いていて、スペースが狭いので、大きく拡張したい。
- ②家具を新調したい。特にソファーが欲しい。
20年度ほど同じソファーを使っており、新しいものに買い換えたい。
- ③冷蔵庫
15年間同じものを使っているので、そろそろ買い換えたい。



南アフリカの家では、一般的に、化粧台とベッドをセットで購入することが多い。
ザネレさんのお家でもベッドのデザインと同様の化粧台が置かれていたが、歩くスペースもほとんどないほどに、ベッドと化粧台が隣接している。



JETRO

【住居】

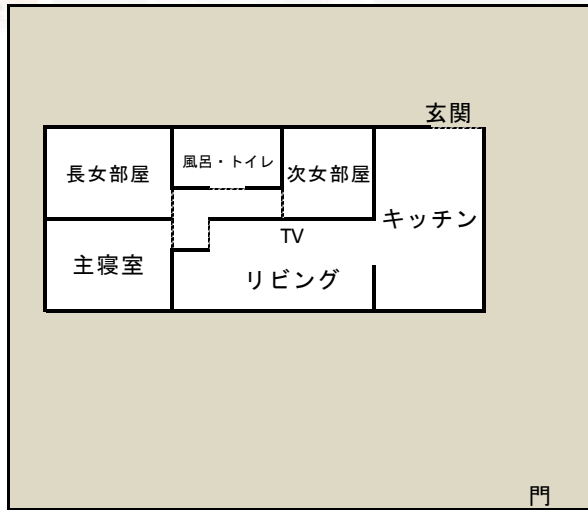
【外観】



元々、姉妹2人で1部屋、シングルベッドが2つとクローゼットがある。そのほかには簡易式の化粧台がある。勉強机などはなく、教材は床にちらばっていた。

【次女寝室】

間取りからもわかるように、住居を囲むフリースペースがとても広い。土地が広い南アフリカならではの、平屋が多く庭や洗濯物干しのスペースがとても広い。しかし、このスペースも特に活用はされていない。



【キッチン】



【リビング】



【風呂・トイレ】



風呂とトイレはセパレート式で、洋式便所。

料理が趣味だというザネレさんのキッチンは手入れが行き届いており、とても清潔。ティーカップやお皿なども多く揃っている。電子レンジも昨年買い替えたばかりとのこと。



【長女の部屋】



【主寝室】

休日も家でのおんびり過ごすことが多く、家事も好きだというザネレさん。よく掃除が行き届いてとても清潔な印象。インテリアへのこだわりも強く、自宅の壁は自分で塗ったとのこと。あまり娯楽が多くない南アフリカでは、家の中で快適に過ごすことに重きをおく家庭は多い。

今ではあまり使われていない長女の部屋だが、週末の教会でのお祈り後には自宅に戻ってくるそうで、部屋も綺麗なまま残されている。

主寝室のベッドなどは、1枚目参照。下のオーディオコンポはPanasonic社製のもの、日本製は持ちが良いと長らく愛用。いつもこれでラジオを聴いている。



JETRO

Copyright (C) 2016 JETRO. All rights reserved.

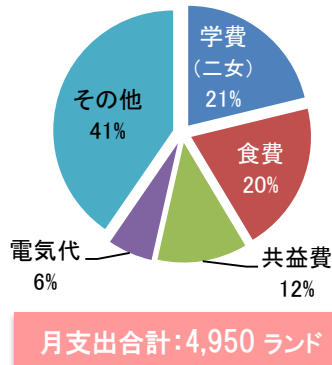
【家計事情】

月収入内訳

一家の収入は、シングルマザーのザネレさんが病院勤務で稼ぐ、月7,000ランドがメインの収入。すでに一人暮らしをしている長女が時々仕送りをするようだが、年に1、2度程度でほとんどないようなもの。20年前に夫を亡くしてからは、ザネレさんの収入でやりくりしている。

月支出内訳

支出項目	金額 (ランド)
学費(二女)	1,050
食費	1,000
共益費	600
電気代	300
その他	2000



※1) 学費は、月毎の支払いで、私立へ通っている。

※2) 共益費は、自治体へ支払う(この場合は水道代も含む)。持ち家であっても必要。

※3) その他には、医療保険、生命保険、葬式への積み立て、教育ローンが含まれる。これは給料支払い時の天引きとなる。

【住宅環境】

住宅所有の有無	所有(20年ほど前に購入)
築年数	不明
トイレ	洋式
水道の有無	水道有り、下記共益費に含まれる
家賃/購入額	家賃無し/共益費: 600ランド
電気の有無/料金	引かれている/月々600~300ランド
インターネット	無し

【家財】

テレビ	2014年に4,000ランドで購入
冷蔵庫	15年前に購入
固定電話	無し
携帯電話	1人1台所有
洗濯機	有り
エアコン	無し
コンロ	4口電気コンロ
二輪車	無し

【タイムスケジュール】

ザネレさんの一日

4:00	起床	4:00
5:00	朝食	
6:00	出発	6:30
7:00	勤務開始	7:00
8:00	勤務	
9:00		
10:00		
11:00		
12:00		
13:00		
14:00		
15:00		
16:00		
17:00		
18:00	勤務終了	19:00
19:00		19:00
20:00	夕食	
21:00	自宅で のんびり	
22:00		
23:00	就寝	
0:00		
1:00		
2:00		
3:00		

起床と同時に、GEYSERという湯沸し機のスイッチを入れるのが日課。停電の激しい南アフリカでは、電気の消費量が多いGEYSERを夜間は切って、必要に応じてつけることが励行されている。



【娯楽:南アフリカのゴールデンタイムのTVドラマ】

- ゴールデンタイムは19:00~21:30
- 2014年調査では、この時間帯のドラマの視聴者は700万人以上。人口約5000万人のうち約14%が視聴している計算になる。
- 最も視聴者数が多いのは、SCANDAL、その次は、Muvhango。
- 夕食はソファに座って各自自由にドラマを見ながら食べるのが一般的。



【ゴールデンタイムの番組表の一例】

19:00-19:30	Isidingo
19:30-20:00	SACNDAL
20:00-20:30	Generations
20:30-21:00	IsiBaya
21:00-21:30	Muvhango

【概況】

国名	南アフリカ共和国 (Republic of South Africa)
面積	約122万km ² (日本:約38km ²)
首都	プレトリア(行政) <ケープタウン(会議)、ブルームフォンテン(司法)> ※経済の中心はヨハネスブルク
人口	約5,400万人(2014年推計値)
民族	黒人79%、白人9.6%、アジア系2.5%
言語	英語、アフリカーンス語、ズールー語等計11言語が公用語
宗教	キリスト教(80%)、ヒンズー教、イスラム教
独立	1910年5月31日



- 海岸線2,500km(大西洋、インド洋)
- 海岸沿いの平地は狭く、急斜面が内陸部の台地と海岸を隔てている
- 米国の約1/8、フランスの約2倍、ドイツおよび日本の約3倍の面積
- 南北、東西にそれぞれ1,600km程
- ナミビア、ボツワナ、ジンバブエ、モザンビーク、スワジランド、レソトの6カ国と国境を接する

<http://www.southafrica.info/about/geography/geography.htm#.VVGvAvmqpBc>

JETRO

【免責事項】本レポートで提供している情報は、ご利用される方のご判断・責任においてご使用ください。ジェトロでは、できるかぎり正確な情報の提供を心掛けておりますが、本レポートで提供した内容に関連して、ご利用される方が不利益等を被る事態が生じたとしても、ジェトロおよび執筆者は一切の責任を負いかねますので、ご了承ください。