



タンザニア

BOP層家庭訪問調査レポート

- 調査実施日 2013年10月
- 調査場所: ザンジバルのウングジャ島のチュクワニ地区
- 調査対象: サルム(仮名)さん一家
- 換算レート: 1米ドル ≒ Tsh1,608 (1円=約16シリング) (2013年10月30日付)



サルムさんの一家



家族構成	夫:サルム(仮名)さん(31歳)、妻:(30歳)、 長男:(11歳:小学4年)、長女:(1歳3カ月) ※サルムさんは初婚だが、妻は再婚で、長男はア シャさんの連れ子。
世帯収入	夫収入:月17万シリング 妻収入:なし
職業	夫は個人の家の庭師、妻は専業主婦
勤務日数	週6日 金曜日が祝日
出身地	夫:イリンガ州、妻:リンディ州

サルムさん (31歳)

職業: 個人の家の庭師
月収: Tsh170,000-

通勤交通手段、勤務地は?
自転車、自転車で10分のところ

休暇の過ごし方は?
ラジオを聴く
友人に会いに行く

趣味は?
家の庭の畑仕事

今欲しいものは?

- 1.いつもの食事におかず(肉など)をプラスしたい
- 2.教育費のための貯金
- 3.よい靴や服

買い物場所は?

食料品は近所の店やバスで行く市場で購入
電化製品などはストーンタウン(町)の店で買うか、友人から譲ってもらうか、雇い主から貰い上げる



妻 (30歳)

職業: 主婦業

買い物場所は?
上に同じ

休暇の過ごし方は?
ラジオを聴く

今欲しいものは?

- 1.上に同じ
- 2.子どもの服
- 3.よそゆきの自分の服

趣味は?
家の庭の畑仕事



職業紹介

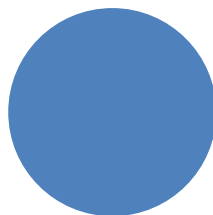
夫: 個人の家の庭師

金曜日以外は自転車で10分のところにある個人宅の庭師をしている。庭掃除、犬の世話や散歩、自動車の洗車、庭の植物への水やり、芝刈りや木の剪定などが仕事だ。友人の紹介で、2年前に現在の家に勤め始める前にも別の家で庭師をしていた。2002年に仕事を求めてザンジバルに渡って来た。そのころは、タンザニアの大陸側より仕事が見つかりやすかったからだが、現在はそうでもない。妻も2000年に同じ理由でザンジバルに渡って来て、家政婦をやっていた。2011年の10月に結婚した。子どもが小さいので今は仕事をしていない。現在住んでいる借家(長屋)の大家はダルエスサラームにいるため、管理人のようなことを任されている。でもそのための金銭的手当はない。庭の畑の世話も任されていて、畑で取れたバナナやキャッサバ、パパイヤなどは自分たちで消費する分は使っていることになっている。

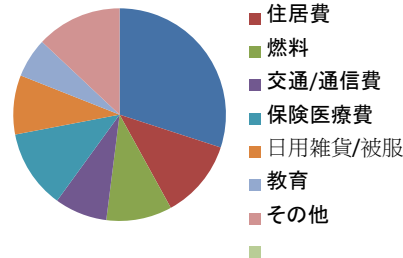
収支内訳

・1か月の収入内訳
(夫Tsh170,000+庭で取れる果物野菜など)

・支出内訳(食費30%、住居費12%、燃料10%、交通／通信費8%、保健医療費12%、日用雑貨／被服9%、教育6%、その他13%)



■ 夫収入



住居

住居

住居は借家で、長屋である。ほぼ同じつくりの部屋が3部屋ある。そのうちのひとつを借りている。寝室はダブルベッドのほかに、小机が置いてあり、買いだめしたコメなどを入れたプラスチックのバケツも保管している。奥にもう一つ小部屋があり、ベッドは置いてないが、ゴザが敷いてあり、そこでも寝起きできる。サルムさんが管理人のようなことを任されているため、寝室のほかに、玄関から入ってすぐの居間はサルムさん一家が主に使っていいことになっている。ソファのほか、電化製品(現在は使えない)や食器や雇い主からもらったおもちゃなどを置いている。ラジオだけは電池を入れて聴いている。家賃は20,000シリング。今年の5月に近所の借家から引っ越してきた。以前住んでいた長屋は電気があったが、一月40,000シリングの家賃だったため、生活がきつくなったので、転居した。夜はキバタリ(石油を使った簡易ランプ)を使っているが、節約のために午後8時ころには寝る。炊事は裏庭で炭のコンロを使って行っている。庭が広く、大家がバナナ、キャッサバ、レモンなどの木を植えている。サルムさん夫妻がその世話をしている。鶏も放し飼いにしていて、サルム夫妻は雄雌1羽ずつ飼っている。餌は地面から拾って食べている。ちょうど今、雌鶏が卵を温めているところである。もっと増やしていきたいと思っている。

服はバスで10分ほどのムワナクウエレクウエ(Mwanakwerekwe)の古着市場で買うことが多い。大人のTシャツが500シリングくらいで買える。

電力の有無

電気はない。

水道の有無

水道もないが、向かいの家からの井戸水や隣の家の水道水をもらっている。ザンジバルでは水道料金は現在のところ、徴収されていないようで、タダでもらうけている。井戸水は塩が少し混じっているので、主に洗濯、食器洗いや体洗いなどに使っている。雨が降ると雨水も貯めるが、用途は井戸水と同様である。

トイレ

シャワー、トイレ(汲取式)は裏庭のトタンの小屋のなかで行う。

電化製品

扇風機も昨年25,000シリングで新品を購入した。メーカーは記載されてない。その他の電化製品はすべて中古かもらいものである。22インチの日立のテレビも持っているが、近所に置いてある。2007年に中古を65,000シリングで購入した。

ラジオはAkai製を2007年に25,000シリングで、1ドアの小型冷蔵庫はPENTANE製を昨年12,000シリングで購入した。パナソニックのステレオも2011年に中古でTsh50,000で購入したが、本体とスピーカーひとつは友人に貸してある。電化製品は、ストーンタウン郊外のムランデゲ(Mlandege)で購入することが多い。その他、電子レンジ、フードプロセッサー、電子湯沸かし器などは雇い主からもらいうけたものである。

寝室では友人から借りたNAKIVA製のラジオを聴いている。当然ながらラジオ以外の電化製品は現在置物となっている。

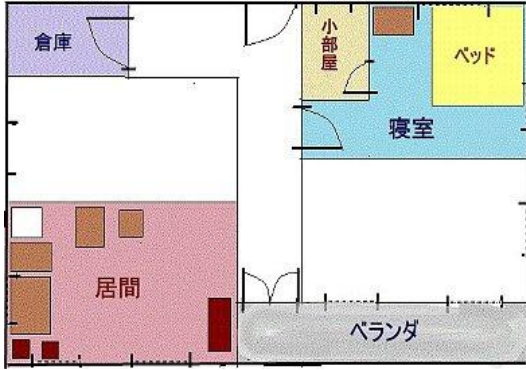
携帯電話

携帯電話はサルムさんだけが持っている。Nokia製で昨年購入した1ラインのもので、40,000シリング。

二輪車

通勤用の自転車は半年前に友人から40,000シリングで譲ってもらった。日本製の中古自転車である。

裏庭



小部屋



寝室

玄関



居間。右奥にあるのが冷蔵庫 PENTANE
2012年 中古 Tsh12,000



纏め買いた米など備蓄



寝室の一角



食器棚



雇い主からもらった電子レンジ



雇い主からもらったフードプロセッサー Moulinex 製



扇風機メーカー不明
2012年 Tsh25,000



Nokia 2012年購入 新品 Tsh40,000。



裏庭。トタン屋根の下で炊事。左奥はシャワー室兼トイレ



シャワー室兼トイレの中



ステレオ(のスピーカー) パナソニック 2011年 中古 Tsh50,000。



雇い主からもらった 易沸かし



カセットラジオ AKAI 2007年 中古 Tsh25,000



通勤に使っている日本製の中古自転車

JETRO



外観



母屋から見た庭 バナナの木など



屋根から落ちる雨水を貯める



食事

サルムさんは、平日は朝食をとらずに出かける。職場で10時ころにお茶の時間があり砂糖入り紅茶とパンが出るからだ。妻は自宅で、ミルクなし紅茶(砂糖入り)を飲み、パンやマンダジ(揚げパン)などと一緒に食べる。パンの代わりに昨日の残り物をつまむこともある。昼食は、仕事日はサルムさんは勤務先でとる。主食はウガリかコメで、牛肉か魚かマメのムチュージ(シチュー)が日替わりで提供される。勤務先の家の家政婦が従業員分を作っている。家では妻がウガリを主食にマメ、ダガー(小さな干し魚)のムチュージなどを作って子どもたちとともに食べる。長男も給食はないので、家に戻ってきてから食べる。ウガリは普段は白いトウモロコシの粉を買ってきて作るが、庭でキャッサバが取れるので、キャッサバのウガリを食べることもある。晩ご飯の主食は基本的にコメを炊き、ムチュージやムチチャ(青葉)やマテンベレ(サツマイモの葉っぱ)やスピナッチ(ほうれん草)などの炒め物をおかずに食べることが多いが、庭で取れた調理用バナナを主食にすることもあ

電気がないので、冷蔵庫で保存ができない。腐りやすいものは使う分だけ購入する。

葉物や肉類などは、近所で購入するが、コメやウガリの粉などは、バス代で10分くらいの市場(Mwanakwerekwe)に行つてまとめて購入する。たとえば近所の店で購入すると1kg2,000シリングのコメが市場では1,800シリングで買えるので、10~20kgほどまとめ買いしている。まとめ買いしたものは、倉庫や寝室などにズタ袋やプラスチックの蓋つきバケツに入れて保管している。倉庫には現在、卵を抱えた雌鶏もいるので、卵が孵るのが楽しみである。

肉(牛肉 0.5kg3,000シリング)を食べるのは1週間に1度くらいである。

調理には、炭のコンロを使っているが、経済的に苦しいときには、薪をもらってきて使うこともある。裏庭で調理する。外食はしない。

この日の昼食は、庭で収穫したキャッサバを使ったウガリ。製粉は製粉所で1kg200シリングでやってもらえ

る。そしてマハラゲ(豆の煮込み)とダガーとジャガイモとトマトの煮込みである。ダガーは100gで500シリング。



倉庫の中。バナナとココナツ削り器と炭。



キャッサバのウガリ、ダガー、マハラゲ(豆の煮込み)の昼ごはん。



時間

長男は妻の連れ子だが、サルムさんは自分の子どもと同じに思っている。長女もハミシくんが大好きだ。公立小学校なので、授業料はいらないが、ユニフォームのシャツと短パンが着替えを入れた2組で古着でも20,000シリング、靴が7,000シリング、靴(革靴もどき)が10,000シリング、そのほかにもノート代、ソックス代などもかかる。学校の改修のための寄付金などを要求されることもある。サルムさんは、これからさらに教育費が必要になってくる(義務教育は小学校までで、中学に入ると公立で年間20,000シリングの授業料が必要になる。その他、さまざまな寄付金を求められることが多い)ので、考えていかなければならないと思っている。



妻も長女がもう少し大きくなったら、仕事を探したいと思っている。でも、次の子どもができる可能性もあるので、まだ先のことははっきりしない。

時間	夫		妻	
	平日	金曜	平日	金曜
5時30分			起床	
6時	起床 朝食をとらずに 職場へ		朝食の用意 掃き掃除 子どもの世話	起床、朝食の準備、 掃き掃除 子どもの世話
7時	職場へ着く	起床、朝食	朝食	
8時	庭仕事開始	庭の畑の世話	水汲み、洗濯、庭の 畑の世話	
9時			子どもの世話	
10時	お茶の時間			
12時	仕事復帰		昼食準備	
13時	昼食	昼食	昼食	
14時	休憩	休憩	休憩	
15時		ラジオを聴く 友人宅を訪ねる	ラジオを聴く	
16時	仕事再開			
17時			買い物、夕食の用意	
18時				
19時	帰宅、夕食	帰宅、夕食	夕食	
20時	就寝	就寝	就寝	

JETRO

【免責事項】本レポートで提供している情報は、ご利用される方のご判断・責任においてご使用ください。ジェトロでは、できるだけ正確な情報の提供を心掛けておりますが、本レポートで提供した内容に関連して、ご利用される方が不利益等を被る事態が生じたとしても、ジェトロ及び執筆者は一切の責任を負いかねますので、ご了承ください。